



## Näringsfysiologi och fodervetenskap DO0128, 20009.2324

7.5 Hp  
Studietakt = 100%  
Nivå och djup = Grund  
Kursledare = Hanna Palmqvist

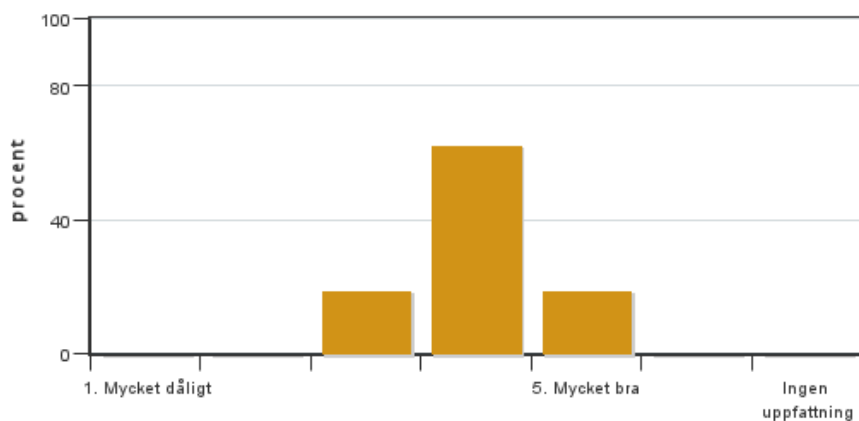
### Värderingsresultat

Värderingsperiod: 2024-01-07 - 2024-01-28

Antal svar 53  
Studentantal 110  
Svarsfrekvens 48 %

### Obligatoriska standardfrågor

#### 1. Mitt helhetsintryck av kursen är:

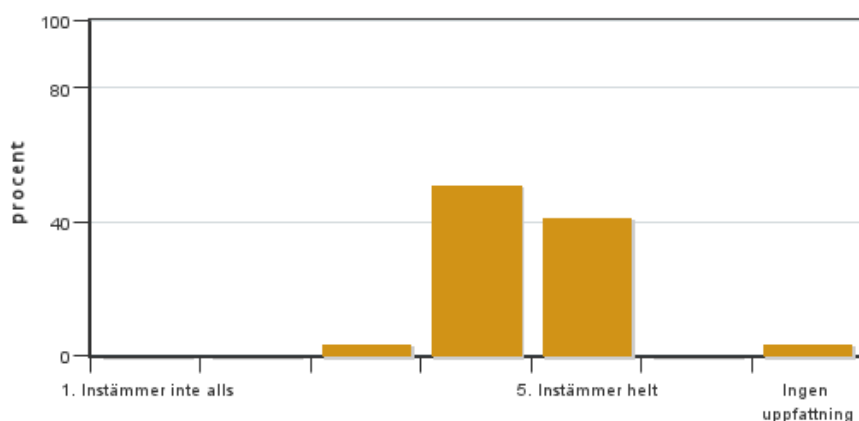


Antal svar: 53  
Medel: 4,0  
Median: 4

1: 0  
2: 0  
3: 10  
4: 33  
5: 10

Har ingen uppfattning: 0

#### 2. Jag anser att kursens innehåll hade en tydlig koppling till kursens lärandemål.

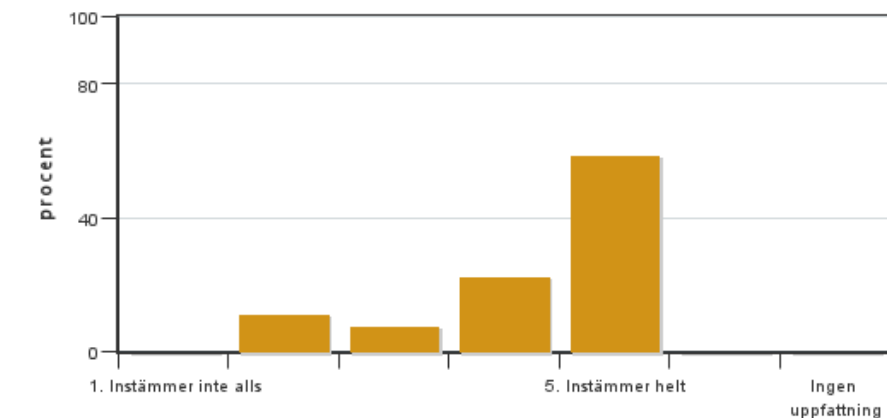


Antal svar: 53  
Medel: 4,4  
Median: 4

1: 0  
2: 0  
3: 2  
4: 27  
5: 22

Har ingen uppfattning: 2

**3. Mina förkunskaper var tillräckliga för att tillgodogöra mig kursen.**

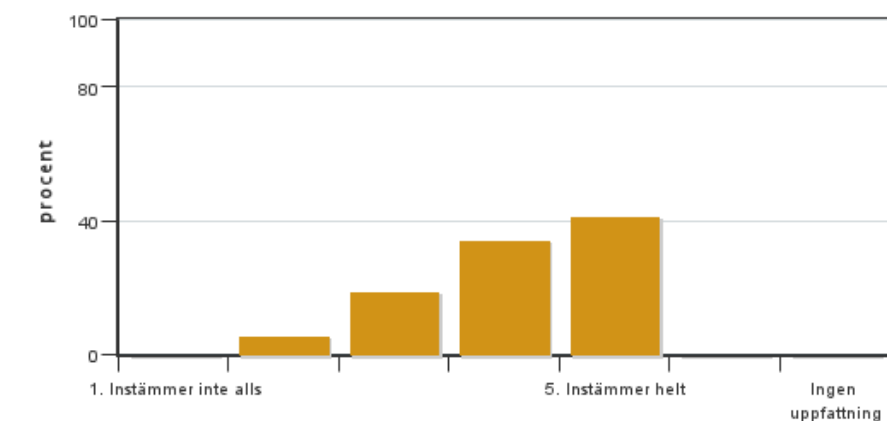


Antal svar: 53  
Medel: 4,3  
Median: 5

1: 0  
2: 6  
3: 4  
4: 12  
5: 31

Har ingen uppfattning: 0

**4. Jag anser att kursinformationen var lättillgänglig.**

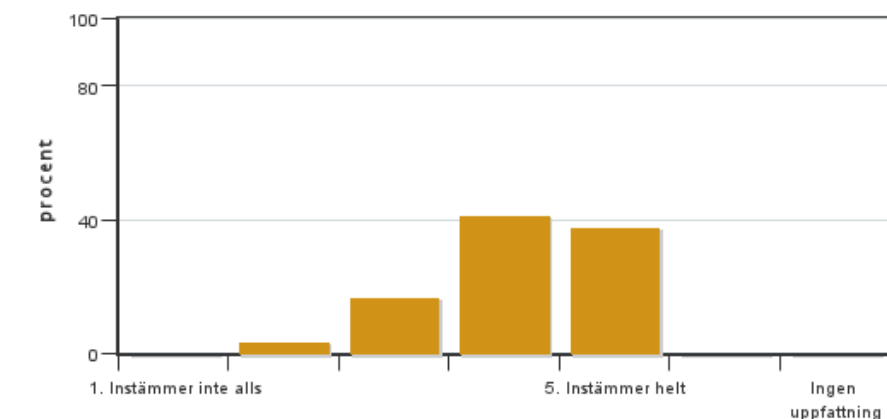


Antal svar: 53  
Medel: 4,1  
Median: 4

1: 0  
2: 3  
3: 10  
4: 18  
5: 22

Har ingen uppfattning: 0

**5. Kursens lärandemoment (föreläsningar, litteratur, övningar med mera) har stöttat mitt lärande.**

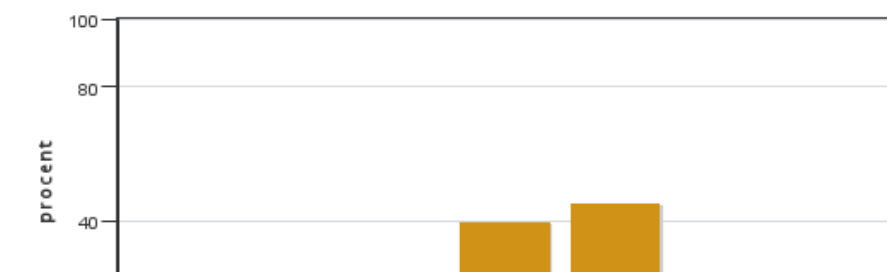


Antal svar: 53  
Medel: 4,1  
Median: 4

1: 0  
2: 2  
3: 9  
4: 22  
5: 20

Har ingen uppfattning: 0

**6. Jag anser att den sociala lärmiljön har varit inkluderande där olika tankar respekterades.**



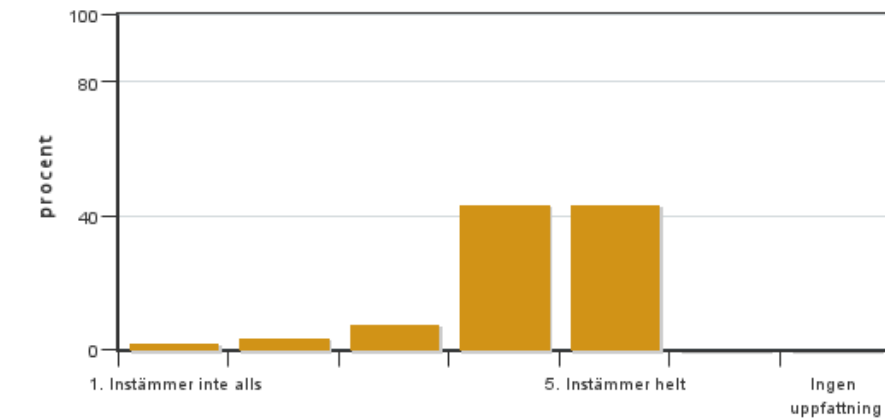
Antal svar: 53  
Medel: 4,4  
Median: 4

1: 0  
2: 1  
3: 3  
4: 21  
5: 24



Har ingen uppfattning: 4

**7. Jag anser att den fysiska lärmiljön (exempelvis lokaler och utrustning) var tillfredställande.**

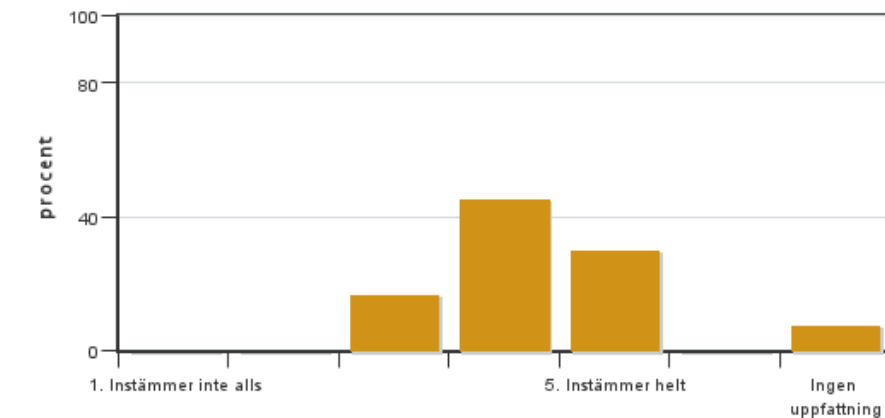


Antal svar: 53  
Medel: 4,2  
Median: 4

1: 1  
2: 2  
3: 4  
4: 23  
5: 23

Har ingen uppfattning: 0

**8. Examinationen/-erna gav mig möjlighet att visa vad jag lärt mig under kursen, se lärandemål.**

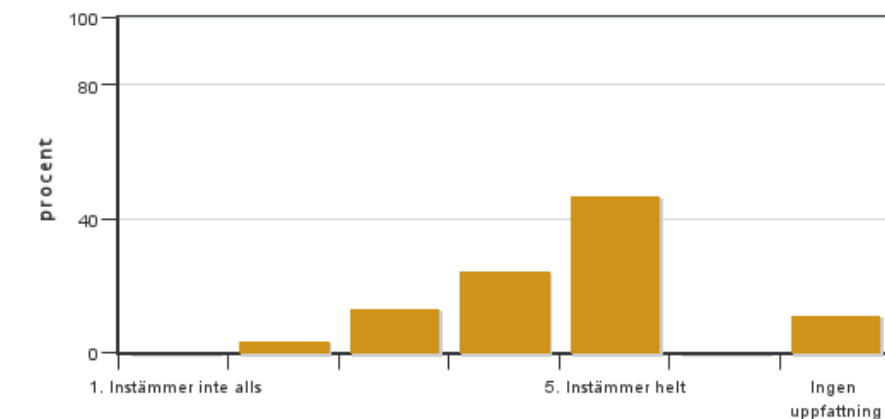


Antal svar: 53  
Medel: 4,1  
Median: 4

1: 0  
2: 0  
3: 9  
4: 24  
5: 16

Har ingen uppfattning: 4

**9. Jag anser att kursen har berört hållbar utveckling (miljömässig, social och/eller ekonomisk hållbarhet).**

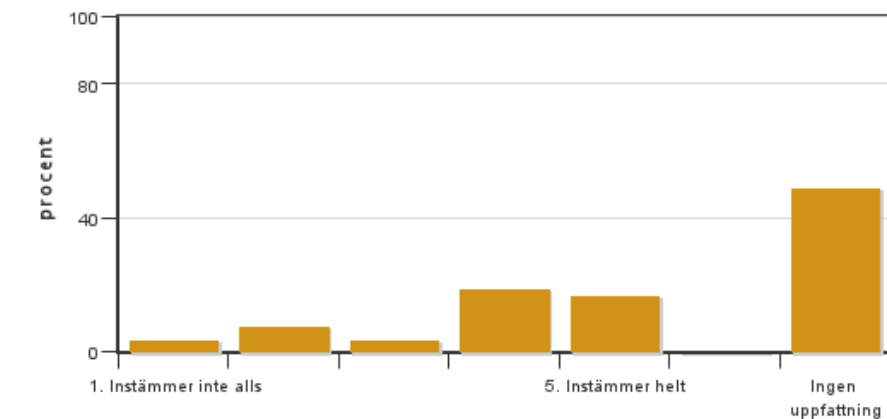


Antal svar: 53  
Medel: 4,3  
Median: 5

1: 0  
2: 2  
3: 7  
4: 13  
5: 25

Har ingen uppfattning: 6

**10. Jag anser att kursen har berört ett genus- och jämställdhetsperspektiv i innehåll och praktik (t. ex. perspektiv på ämnet, kurslitteratur, fördelning av taltid och förekomst av härskartekniker).**

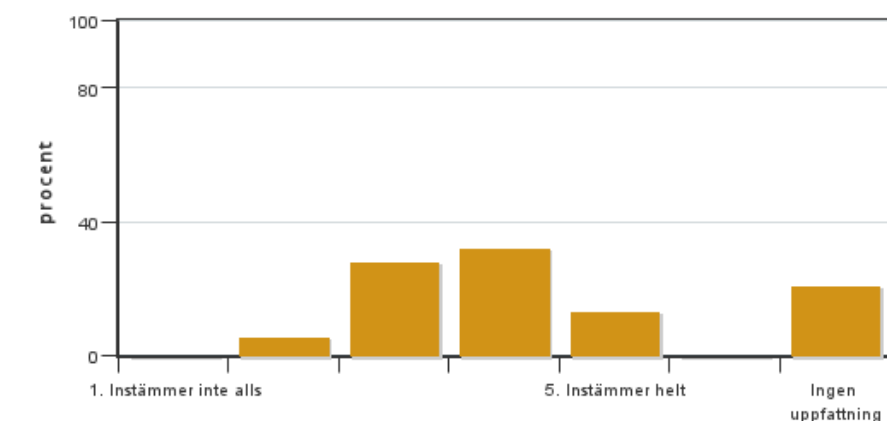


Antal svar: 53  
Medel: 3,7  
Median: 4

1: 2  
2: 4  
3: 2  
4: 10  
5: 9

Har ingen uppfattning: 26

### 11. Jag anser att kursen har berört internationella perspektiv.

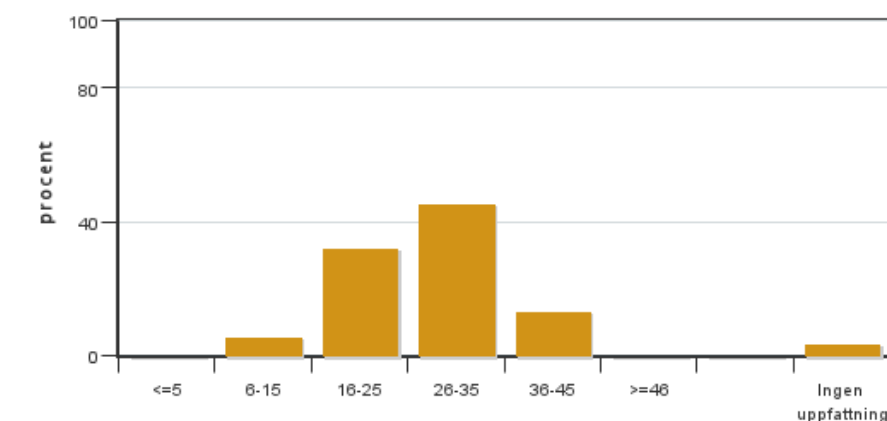


Antal svar: 53  
Medel: 3,7  
Median: 4

1: 0  
2: 3  
3: 15  
4: 17  
5: 7

Har ingen uppfattning: 11

### 12. Jag har i genomsnitt lagt ... timmar per vecka på kursen (inklusive schemalagd tid).



Antal svar: 53  
Medel: 26,9  
Median: 26-35

≤5: 0  
6-15: 3  
16-25: 17  
26-35: 24  
36-45: 7  
≥46: 0

Har ingen uppfattning: 2

## Kursledarens kommentarer

Kursvärderingen fick 47% svarsfrekvens, hade varit bra om det var högre, men fler påminnelser hade kunnat skickas ut. Ligger nästan exakt på samma frekvens som vid förra kurstillfället. Mycket bra medel i helhetsintryck: 4,0 med tydlig koppling till kursens lärandemål (4,4).

Förkunskapskraven har upplevts som tillräckliga (4,3) med ett par kommentarer angående de matematiska förutsättningarna som en del upplevde som sämre hos dem själv.

Kursinformationen upplevs generellt ha varit lättillgänglig (4,1), mest positiva kommentarer om canvasstrukturen, vilket är bra eftersom det var en av sakerna vi försökte förbättra utifrån förra årets kursvärdering.

Lärandemomenten har generellt upplevts som stöttande (4,1). Några kommentarer om att räknedelen skulle kunna

bli lättare om man hade en mattelärare som förklarade. Några har också angett att distansundervisning på zoom och egna uppgifter att göra på distans inte var optimalt.

Den sociala miljön har generellt upplevts som inkluderande (4,4), att en del haft svårare med matematiken verkar ändå ha upplevts ha hanterats på ett respektfullt sätt av lärarna.

Den fysiska miljön verkar ha funkade bra överlag (4,2), ett par kommentarer även här om att zoom inte funkar för alla.

Examinationerna verkar ha upplevts som att studenterna kunnat visa vad de kan generellt (4,1) men att de ännu inte fått svar på tentan när de lämnade dessa åsikter. Ett par kommentarer om att MCQ kan ge avdrag och därmed inte helt ger möjlighet att visa vad man kan, speciellt om frågan går att tolka olika (bara en kommentar angående detta dock). Både positiva och negativa kommentarer angående granska foder uppgiften och exotiska, förbättrade instruktioner om vad exakt som förväntas i längd och omfattning har dock önskats i ett par kommentarer. Detta håller kursledaren med om att det kan förtydligas nästa gång.

Hållbarhetsfrågan tycker de flesta har berörts (4,3). Genus- och jämställdhet verkar dock de flesta inte ha någon uppfattning om (26 st). Internationella perspektiv har inte heller varit helt tydliga, men det verkar inte ha lett till några åsikter om det i form av kommentarer heller (3,7).

Studenterna lägger ganska få timmar per vecka på kursen (medel 26,9). Några kommentarer leder också till att det har upplevts som luftigt/tid för återhämtning efter tidigare, mer intensiv, kurs.

På den muntliga utvärderingen som utfördes i veckan innan tentan uttrycktes av någon student att hållbarhet, som har mer karaktär av generell kompetens, inte stod i lärandemålen eller betygskriterierna och därför hade några valt att inte gå på den föreläsningen eftersom det tolkades som att det inte kunde komma på tentan. Detta moment och eventuella andra generella kompetenser skulle kunna förtydligas i betygskriterierna, global hållbarhet kring foder är definitivt en viktig aspekt att behålla i denna kurs. Vidare uttrycktes önskemål om övningstentor och fler instuderingsuppgifter, även för exotiska djurslag, vilket inte fanns i årets kurs. Angående problemen som en del upplevt kring zoom-föreläsningar så tyckte flera studenter att ett upplägg med inspelad föreläsning med frågestund live efter skulle varit ett bra alternativ.

## Studentrepresentantens kommentarer

---

Denna kursvärdering hade tyvärr bara en svarsfrekvens på 47% vilket innebär att svaren som kommit in inte representerar hela klassen. De som har svarat på kursvärderingen har tyckt att kursen varit bra som helhet med några kommentarer om att den varit intressant och lärorik. Nästan alla tyckte också att innehållet i kursen hade en tydlig koppling till kursens lärandemål.

Det var delade meningar om kursares förkunskaper var tillräckliga för att tillgodogöra de för kursen. Personer som kommit från djurvård på gymnasiet eller som har erfarenhet med foder och näring kunde uppleva det som lättare. Dock ansåg några att kunskaperna i matte var det som gjorde att kursen upplevdes som svårare.

De flesta upplevde att utformningen och strukturen på kursens canvassida gjorde att informationen var lättillgänglig.

Gällande kursens lärandemoment tycker många att momenten stöttat deras lärande. Kommentarer finns om matten där räkneövningarna i grupp har uppskattats men att det vore bra med en ordentlig mattelärare istället för en föreläsare för att kunna förklara uppgifterna tydligare. Hullbedömningen på häst var lärorik men ett moment på hund önskas.

Den sociala lärmiljön upplevdes främst som bra. Många hade olika kunskaper gällande matematiken och det blev jobbigt för de med mindre förkunskaper när de med mer förkunskaper kunde hålla ett högre tempo, detta var dock lärarna bra på att motverka och få ner tempot. Dock önskar en föreläsare som själv inte har problem med matten då detta gjorde momenten ännu svårare. För vissa har det uppfattats som att studenter inte alltid respekterar sina kursares tankar.

Kommentarer finns återigen om den fysiska lärmiljön. Många föreläsare har haft stora problem med mikrofonerna där de antingen inte passar eller allmänt varit problematiska. Luftkonditioneringen är fortfarande inte tillfredsställande och det upplevs ofta som dålig luft under längre föreläsningar.

Ingen som svarat på kursvärderingen har tyckt att examinationerna inte gav dem möjlighet att visa vad de lärt sig under kursen. Upplägget för tentamen verkar ha uppskattats. Dock uppskattades det inte att man kunde få avdrag för fel val på flervalsfrågor då nästan hela frågan bestod av dessa. Inte heller kändes tentamen representativ av det viktigaste i kursen. uppgiften om granska foder verkar ha uppskattats men det finns olika åsikter gällande redovisningen om exotiska djur.

De flesta anser att kursen har berört hållbar utveckling då vi hade en föreläsning om det. Det var väldigt delade meningar gällande om kursen berört jämställdhetsperspektiv där flest svarat att de inte har någon uppfattning. Dock är det inte ett ämne som känns relevant till kursens innehåll. Kursen har däremot berört internationella perspektiv under några föreläsningar om bland annat fodertillverkning men detta verkar inte riktigt ha upplevts som relevant för kursen.

De flesta kursare har lagt mellan 26-35 timmar i veckan men flera har även lagt färre timmar än så. Schemat har

varit luftigt vilket har uppskattats men också upplevts som jobbigt för de som haft svårt att planera tiden självständigt.

---

Kontakta support: [support@slu.se](mailto:support@slu.se) - 018-67 6600