



Djurens anatomi och fysiologi DO0107, 10034.2324

15 Hp
Studietakt = 100%
Nivå och djup = Grund
Kursledare = Erik Pelve

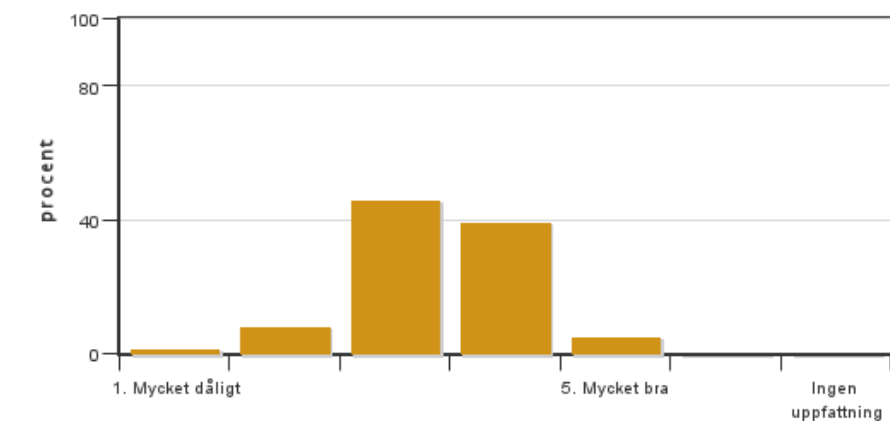
Värderingsresultat

Värderingsperiod: 2023-10-24 - 2023-12-14

Antal svar 61
Studentantal 111
Svarsfrekvens 54 %

Obligatoriska standardfrågor

1. Mitt helhetsintryck av kursen är:

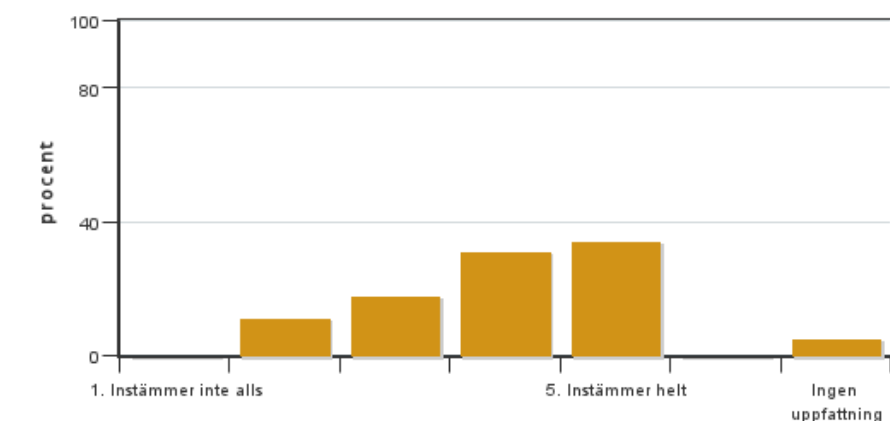


Antal svar: 61
Medel: 3,4
Median: 3

1: 1
2: 5
3: 28
4: 24
5: 3

Har ingen uppfattning: 0

2. Jag anser att kursens innehåll hade en tydlig koppling till kursens lärandemål.

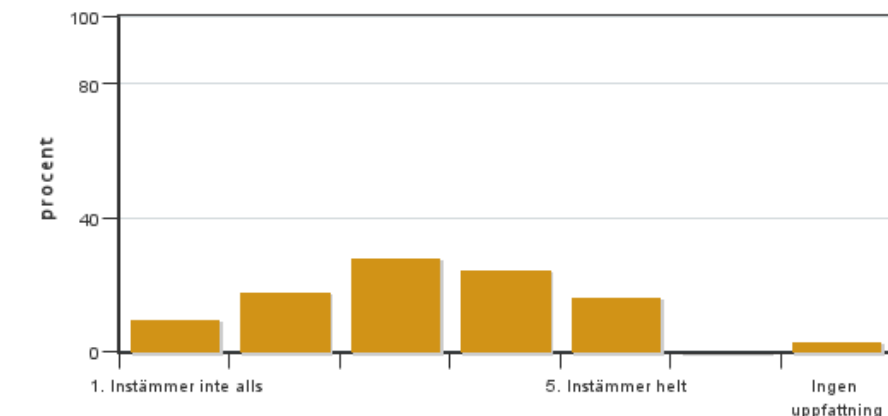


Antal svar: 61
Medel: 3,9
Median: 4

1: 0
2: 7
3: 11
4: 19
5: 21

Har ingen uppfattning: 3

3. Mina förkunskaper var tillräckliga för att tillgodogöra mig kursen.

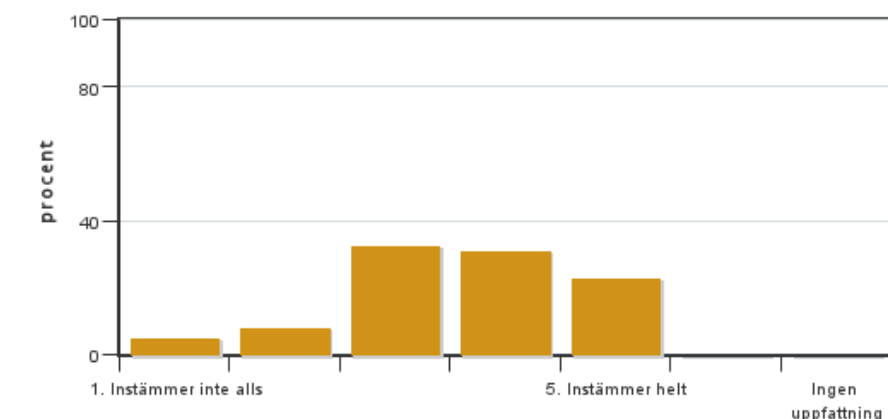


Antal svar: 61
Medel: 3,2
Median: 3

1: 6
2: 11
3: 17
4: 15
5: 10

Har ingen uppfattning: 2

4. Jag anser att kursinformationen var lättillgänglig.

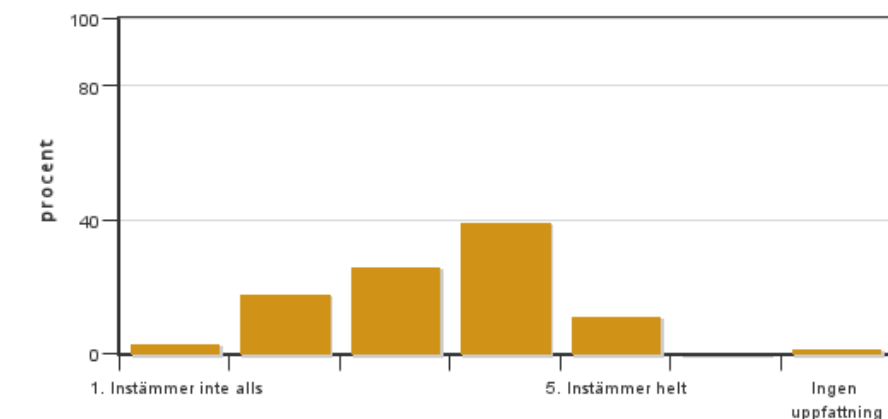


Antal svar: 61
Medel: 3,6
Median: 4

1: 3
2: 5
3: 20
4: 19
5: 14

Har ingen uppfattning: 0

5. Kursens lärandemoment (föreläsningar, litteratur, övningar med mera) har stöttat mitt lärande.

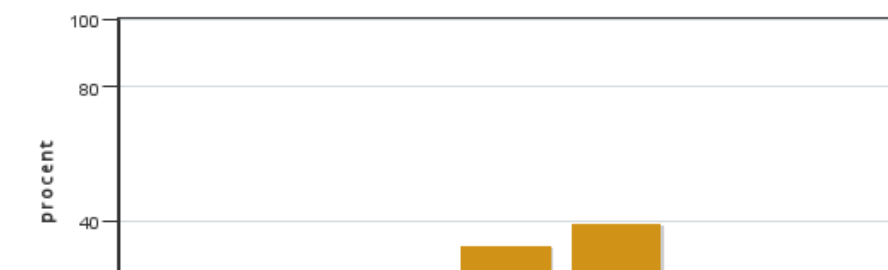


Antal svar: 61
Medel: 3,4
Median: 4

1: 2
2: 11
3: 16
4: 24
5: 7

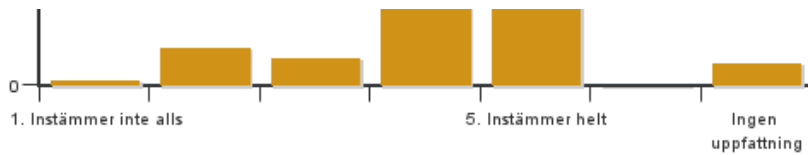
Har ingen uppfattning: 1

6. Jag anser att den sociala lärmiljön har varit inkluderande där olika tankar respekterades.



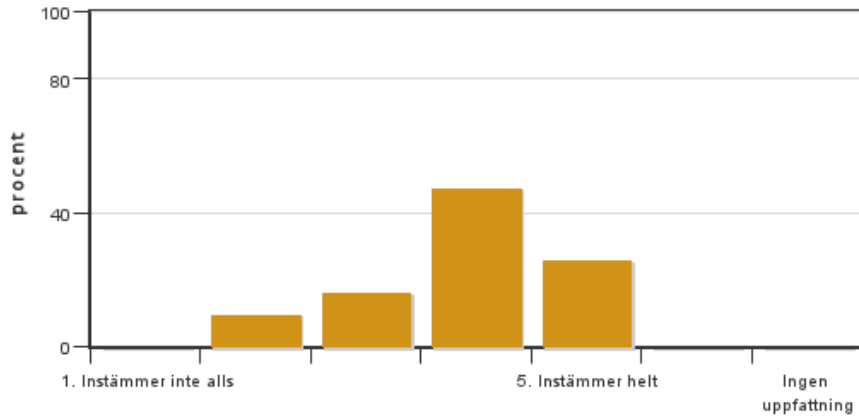
Antal svar: 61
Medel: 4,0
Median: 4

1: 1
2: 7
3: 5
4: 20
5: 24



Har ingen uppfattning: 4

7. Jag anser att den fysiska lärmiljön (exempelvis lokaler och utrustning) var tillfredställande.

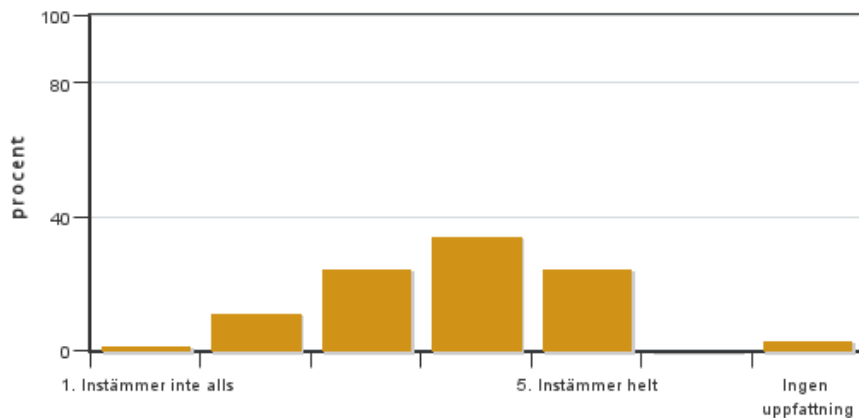


Antal svar: 61
Medel: 3,9
Median: 4

1: 0
2: 6
3: 10
4: 29
5: 16

Har ingen uppfattning: 0

8. Examinationen/-erna gav mig möjlighet att visa vad jag lärt mig under kursen, se lärandemål.

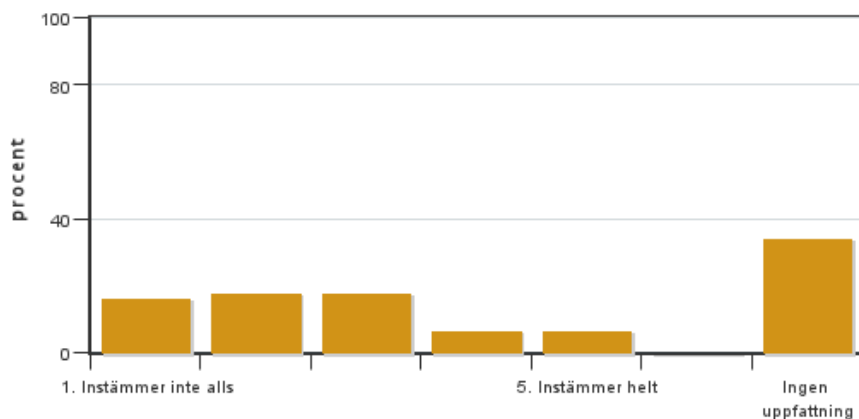


Antal svar: 61
Medel: 3,7
Median: 4

1: 1
2: 7
3: 15
4: 21
5: 15

Har ingen uppfattning: 2

9. Jag anser att kursen har berört hållbar utveckling (miljömässig, social och/eller ekonomisk hållbarhet).

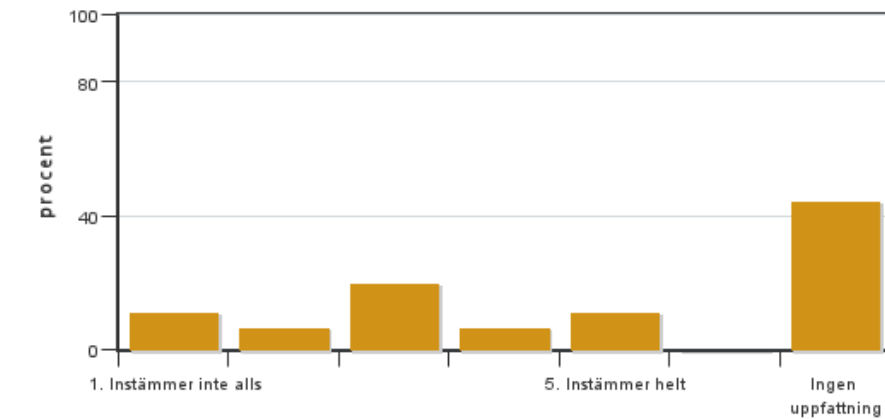


Antal svar: 61
Medel: 2,5
Median: 2

1: 10
2: 11
3: 11
4: 4
5: 4

Har ingen uppfattning: 21

10. Jag anser att kursen har berört ett genus- och jämställdhetsperspektiv i innehåll och praktik (t. ex. perspektiv på ämnet, kurslitteratur, fördelning av taltid och förekomst av härskartekniker).

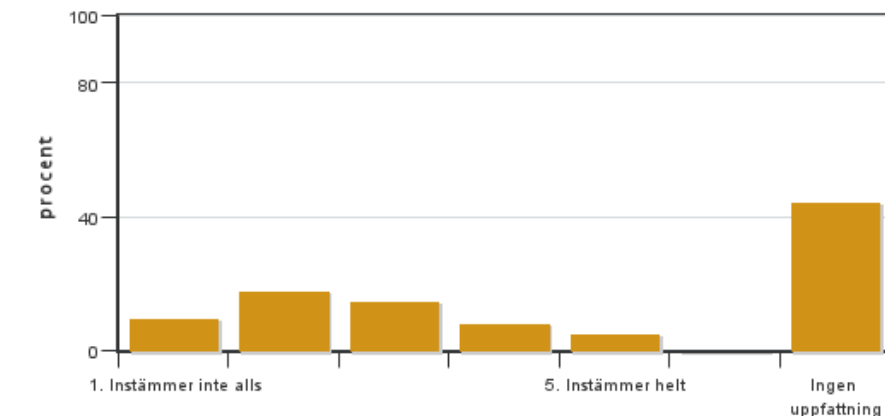


Antal svar: 61
Medel: 3,0
Median: 3

1: 7
2: 4
3: 12
4: 4
5: 7

Har ingen uppfattning: 27

11. Jag anser att kursen har berört internationella perspektiv.

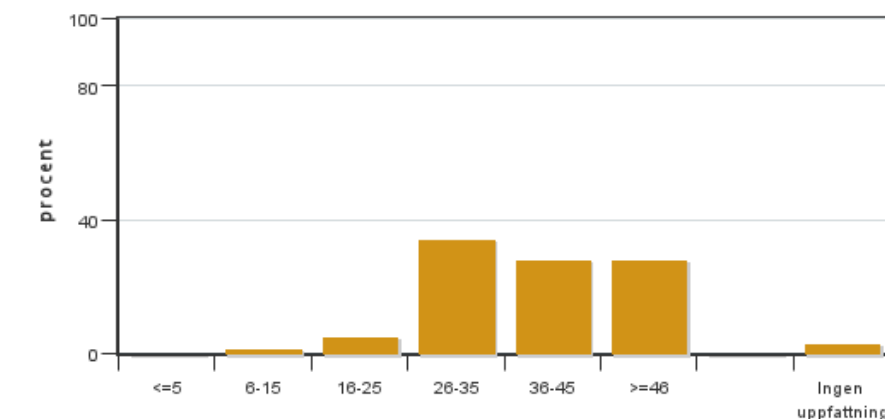


Antal svar: 61
Medel: 2,6
Median: 2

1: 6
2: 11
3: 9
4: 5
5: 3

Har ingen uppfattning: 27

12. Jag har i genomsnitt lagt ... timmar per vecka på kursen (inklusive schemalagd tid).



Antal svar: 61
Medel: 36,6
Median: 36-45

<=5: 0
6-15: 1
16-25: 3
26-35: 21
36-45: 17
>=46: 17

Har ingen uppfattning: 2

Kursledarens kommentarer

Kursen ges som andra kurs på djursjukskötarprogrammets första år. I år gick 112 studenter kursen, och 61 genomförde kursutvärderingen vilket gav en svarsfrekvens på 54%. Studenterna har även gett feedback under kursens gång, via SORK och på muntlig redovisning. Studenterna har varit mycket aktiva och engagerade, både i sin undervisning och i kursens upplägg.

Kursens helhetsintryck var i medelvärde 3,4, vilket var lägre än förra året (3,7), men motsvarande år 2022 (3,3). Motsvarande minskning i omdöme sågs på nästan alla frågor. Studenterna hade också lagt något mer tid än förra året (i medeltal 36,6 timmar per vecka jämfört med 34,3).

Kursens upplägg var tämligen likt förra året, till skillnad från tidigare år då större omstruktureringar skett på kursen både på grund av utökning och delvis distansundervisning under pandemin samt införande av digitaltentamen. De största förändringarna i år var ett utökat fokus på grupparbete, med en introduktionsövning om gruppkontrakt, en extra dissektion (sprithundsövning) under rörelseapparatdelen samt obligatoriska, icke lärarledda avslutande gruppövningar på varje avsnitt. Vi hade också utökat konceptet med obligatoriska quiz som tentaförberedelse och hade i år quiz för både biokemi/cellbiologi, rörelseapparaten och fysiologi/anatomi. Studenterna var positiva generellt (medelvärde 4.1) även om några kommentarer ifrågasatte obligatoriet.

De icke lärarledda övningarna sågs inte som givande (2,7 i medelvärde). De var designade så att uppgiftens godkännitkrav kan klaras med liten insats, och de flesta grupperna höll sitt arbete på den nivån, även om kommentarerna visar att några grupper också verkar ha studerat tillsammans vilket var tanken. De icke obligatoriska gruppövningarna hade 3,9 i medelvärde och hade mycket uppskattande kommentarer, särskilt hjärt- och njurövningen. De praktiska övningarna var populära (sprithundsövningen hade 4,4 i medelvärde, övriga dissektioner 4,5 och getövningar 4,7). Det fanns önskemål om att flytta getövningen till senare i kursen, vilket tyvärr inte är möjligt av schematekniska skäl. Schemaändringar under kursens gång var tyvärr ofrånkomliga på grund av sjukdom och begränsningar i lokaler.

Föreläsningarna ansågs vara av blandad kvalitet, där vissa hade för lite tillgänglig tid, och andra för brett fokus. Lärares entusiasm och engagemang lyftes upp men man önskade mer samordning. Generellt ansågs också arbetsbelastningen vara hög. Ett ökat fokus och förtydligande på vad specifikt som kommer på tentamen önskades, med tydligt markerande/undvikande av "överkurs", även om viss förklaring är nödvändig för att sätta innehållet i sitt sammanhang. Den stora mängden ämnen och föreläsare på kursen innebär av nödvändighet att studenterna kommer att mötas av flera olika föreläsningstilar. Kurslitteraturen ansågs mindre givande, särskilt som det hårda tempot gjorde att många verkar ha fokuserat sin inläsning på föreläsningarna. Det efterfrågades också en uppdatering av kompendiet i rörelseapparatens anatomi, då det upplevdes som rörigt samt innehöll fel. Det lyftes även att en introduktion till hur kompendiet ska läsas/användas vore bra. Inläsningsmaterialet (inklusive kompendier, quiz och bildmaterial) kommer att ses över inför nästa läsår.

Till nästa år kommer större fokus att läggas på att samordna olika delar av kursen för ett mer homogent upplägg. Då kommer också ordningen på olika moment att ses över.

Studentrepresentantens kommentarer

De flesta studenterna har upplevt kursen i sin helhet som positiv. Bland annat så har flera uttryckt att de lärt sig mycket och att det varit intressant innehåll men andra framhåller även att det har upplevts som kort om tid, ostrukturerat och stressigt.

Gällande kursen koppling till lärandemål ansåg de flesta att det fanns en ganska tydlig koppling till kursens lärandemål men att vissa föreläsare tagit upp saker som inte har med lärandemålen att göra under föreläsningar. Ett önskemål från studenterna är att det ska tydligare göras vilka lärandemål olika moment och föreläsningar täcker.

Förkunskaperna har varit väldigt blandade. De elever som läst linjen natur på gymnasiet eller gått ett basår innan har upplevt det som att deras förkunskaper varit tillräckliga för att tillgodogöra dem för kursen. De studenter som istället bara läst kursen Naturkunskap 2 upplevde att förkunskaperna inte var tillräckliga.

Kursinformation upplevs ha varit mestadels lättillgänglig med några punkter angående att det upplevts som något rörigt och att handouts från föreläsningar varit svåra att förstå om man inte kunnat vara på plats under föreläsningen.

Åsikterna kring huruvida lärandemomenten stöttat lärandet är väldigt spridda. Kursboken och de obligatoriska gruppövningarna upplevs inte ha varit nödvändiga. Materialet som getts ut upplevs också som bristfälligt då flertalet stavfel och andra oklarheter påträffats vilket skapat förvirring.

Den sociala lärmiljön är de flesta positivt inställda till. En situation uppstod däremot gällande frågor på föreläsningar där flera kände att de inte fick ställa frågor då andra upplevde att det inte fanns tillräckligt med tid och att många frågor var irrelevanta vilket drog ned på den sociala stämningen i klassen. Den fysiska lärmiljön har återigen upplevts som bristande. Det har upplevts som dålig luft i salarna, främst Särimmer, men också internetuppkopplingen har varit bristande. Det har upplevts som både för kallt och för varmt och fler pallar är önskade under demonstrationer i amfiteatern. Flera föreläsare har haft problem med mikrofonerna och saknat pekpinnar i flera salar. Studenterna önskar även att ha tillgång till grupprum på torra Asis under rörelseapparatdelen av kursen.

De flesta studenterna anser att examinationerna har gett möjlighet att visa vad man lärt sig. Tentor i inspera är uppskattade och det är bra med flera tentor istället för en stor. Då det är ett så stort område blir tentorna stickprov och vissa studenter upplevde det som att det endast var tur om det de lärt sig faktiskt kom på tentan. Vissa föreläsare valde även att skriva frågor på ämnen som inte ansetts vara viktiga och som knappt hunnits gå igenom vilket ifrågasätts.

Hållbar utveckling är inget som riktigt ansetts vara relevant för kursen vilket de flesta studenter svarat. De flesta har

inte heller någon uppfattning om kursen berört genus- och jämställdhetsperspektiv. Internationella perspektiv är också något som nämnts ibland men som inte varit relevant för kursen.

Antal timmar som studenter lagt ner varierar men medianen landade på 36-45 timmar i veckan inklusive den schemalagda tiden. Här påpekas det att det varit en för hög arbetsbelastning, att det varit stressigt och att tiden inte räckt till även för de som börjat i god tid.

Föreläsningarna i biokemi har varit svåra utan tillräckliga förkunskaper. Det var mycket information och ett för högt tempo men det ges eloge till en engagerad föreläsare som kan sitt ämne. Föreläsningarna i rörelseapparaten upplevdes som väldigt varierande kvalite och att de kunde upplevas som stressiga. Här önskas ett extra tillfälle som är mer ingående på bursor, senskidor, ligament, senor och blodkärl. I fysiologidelen av kursen hade nästan alla föreläsningar för kort schemalagd tid där nästan alla föreläsare fick stressa igenom slutet och ibland inte hann med det som fanns kvar. Kvaliteten var varierande och det kunde upplevas som för mycket kuriosa under föreläsningarna.

Gällande kurslitteraturen är meningarna skingrade. Tankar kring kursboken är delade då vissa studenter uppskattade den och andra antingen inte hann med att läsa den eller upplevde den som onödig. Kompendier och PM som delats ut är uppskattade men önskemål har kommit om att kolla igenom dessa efter stafvel och otydligheter.

Getövningarna är det moment de flesta studenter uppskattade mest under kursens gång. Det är viktigt att få göra något praktiskt med allt det teoretiska. Det upplevdes dock inte som att det gav så mycket utbildningsmässigt men utöver det är de enda önskemålen att det skulle finnas fler tillfällen och att de var inplanerade senare under kursen vilket inte är möjligt då getterna är upptagna av en annan kurs.

Sprithundsövningen var uppskattad och bidrog till många studenters inläring då det var ett bra tillfälle att få förståelse för hur allt sitter. Fler tillfällen önskas och det kunde upplevas som trångt då många studenter fick dela på en hund.

Övriga dissektioner var lärorika men mer tid mellan dissektionstillfället och föreläsning gällande samma ämne önskas. Detta för att kunna gå igenom föreläsningen och förstå innan man försöker se hur allt sitter på riktiga organ.

Studenternas åsikter gällande de obligatoriska icke läroleda gruppövningarna varierar. Det är ett bra initiativ av kursledaren då detta ger en möjlighet för alla att ha en grupp att plugga med. Tillfällena utnyttjades dock inte på detta sätt av alla och de flesta grupperna gjorde det som krävdes för godkänt men valde inte att plugga tillsammans. Det upplevdes även som att övningarna var onödiga och ökade känslan av stress då kursen redan upplevdes som stressig.

De icke obligatoriska övningarna upplevdes vara bra för förståelse och inläring. Njur- och hjärtmodell var extra uppskattade och önskemål har kommit om det skulle gå att få en liknande övning i digestion. Däremot upplevdes vätskebalansövningen som onödig. Det skulle även uppskattas om skelettövningen på torra Asis hölls innan sprithundsövningen då det skulle underlätta förståelse för var muskler fäster och sitter.

Gällande det pedagogiska upplägget skulle det behövas mer tid eller tydligare avgränsningar angående vad som bör läras in. Det upplevdes från oss studenter även som att det var väldigt dålig kommunikation mellan föreläsare. Det har även upplevts som att upplägget bidragit till att endast studera inför tentor och inte gett tillräckligt med tid för att faktiskt lära sig ämnet.

Under kursen fanns ett obligatoriskt quiz på canvas för varje del av kursen. Dessa upplevdes som lite onödiga men bra. Det kan tillföra en känsla av stress då det tillför mer att göra utöver allt plugg som redan finns. Dock var de uppskattade av flera och fler quiz men även fler frågor önskas.

Lärarnas insatser har nästan enbart värderats positivt. De flesta har varit intresserade av de ämnen de föreläser om. Det har dock upplevts att kritik från studenter bemötts med nonchalans och att det varit oklart vem man ska vända sig till med frågor. Vissa föreläsare hade svårt att besvara frågor om ämnet de föreläst om.

Önskade förändringar till nästa år:

- Kontrollera PM och kompendium efter stafvel och otydligheter.
- Flytta på olika moment. Föreläsningen om integumentsystemet bör hållas innan föreläsningen om gångarter. Skelettövningen bör hållas innan sprithundsövningen. Fler dagar bör finnas mellan föreläsning och korresponderande dissektion.
- Tydligare riktlinjer för vad studenter bör lära sig.
- Göra quiz och gruppövningar frivilliga.
- Ha tydliga kunskapskrav inför varje föreläsning.
- Minimera kuriosa under föreläsningar.
- Mer tid mellan tentamensfrågestund och tentamen.
- Schemalägg mer tid för föreläsningar för att minska stress.
- Mer tid för hela kursen.

Önskas behålls inför nästa år:

- Getövningen
- Instuderingsfrågor
- Hjärt- och njurmodell
- Praktiska moment
- Quiz
- Utförliga powerpoints
- Skelettfrågestunden

De flesta studenterna har värderat sina egna insatser och ambitioner högt men upplevt att det varit ont om tid och alldeles för mycket att ta in. De råd vi har att ge kommande studenter är att börja i tid, gör upp en studieplan och plugga mycket!

Kontakta support: support@slu.se - 018-67 6600