



Djurens utfodring BI1411, 30025.2324

7.5 Hp
Studietakt = 100%
Nivå och djup = Grund
Kursledare = Emma Ivarsson

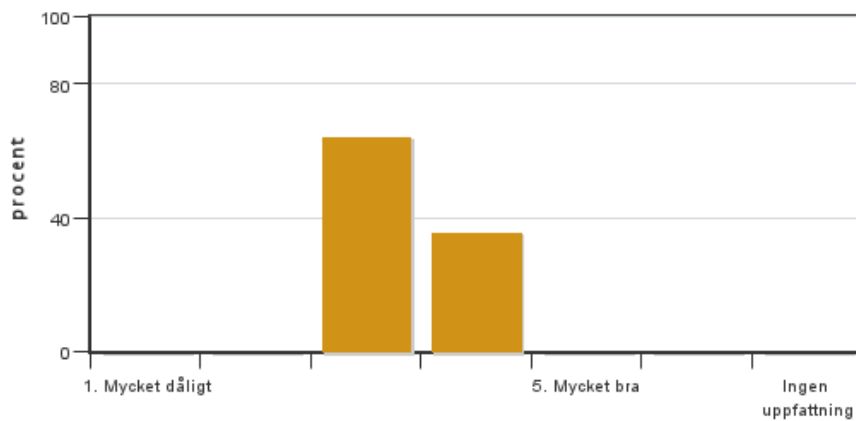
Värderingsresultat

Värderingsperiod: 2024-02-07 - 2024-02-28

Antal svar 14
Studentantal 29
Svarsfrekvens 48 %

Obligatoriska standardfrågor

1. Mitt helhetsintryck av kursen är:

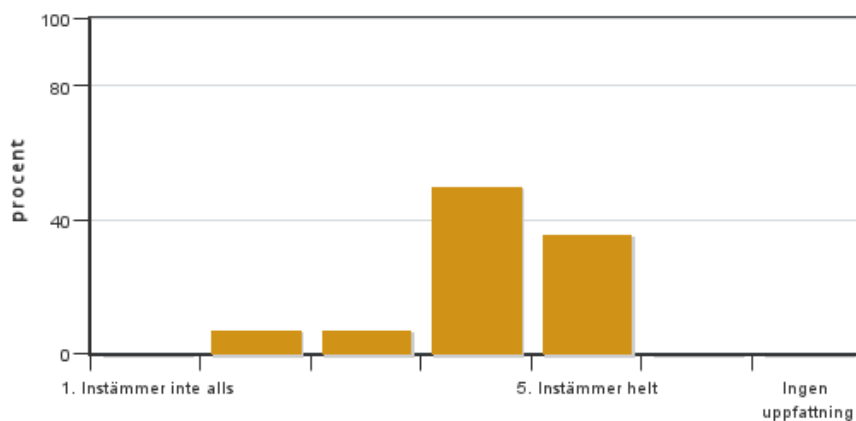


Antal svar: 14
Medel: 3,4
Median: 3

1: 0
2: 0
3: 9
4: 5
5: 0

Har ingen uppfattning: 0

2. Jag anser att kursens innehåll hade en tydlig koppling till kursens lärandemål.

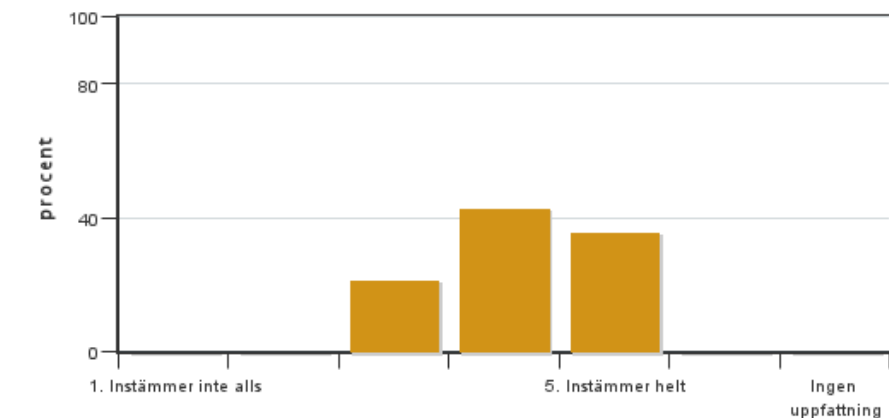


Antal svar: 14
Medel: 4,1
Median: 4

1: 0
2: 1
3: 1
4: 7
5: 5

Har ingen uppfattning: 0

3. Mina förkunskaper var tillräckliga för att tillgodogöra mig kursen.

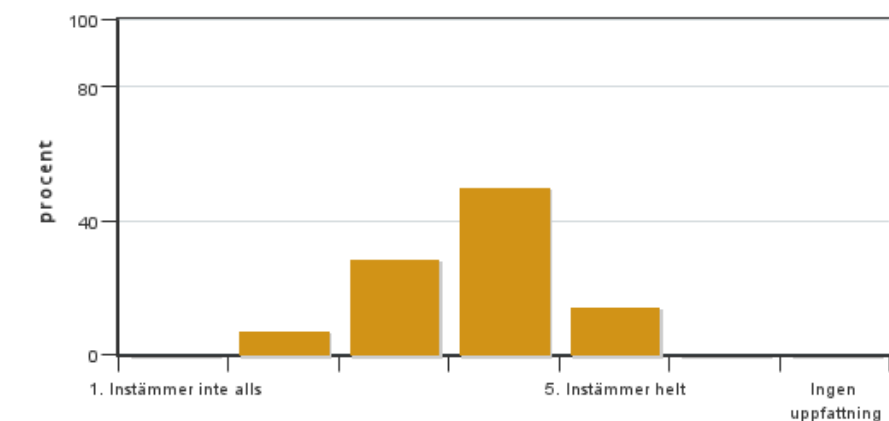


Antal svar: 14
Medel: 4,1
Median: 4

1: 0
2: 0
3: 3
4: 6
5: 5

Har ingen uppfattning: 0

4. Jag anser att kursinformationen var lättillgänglig.

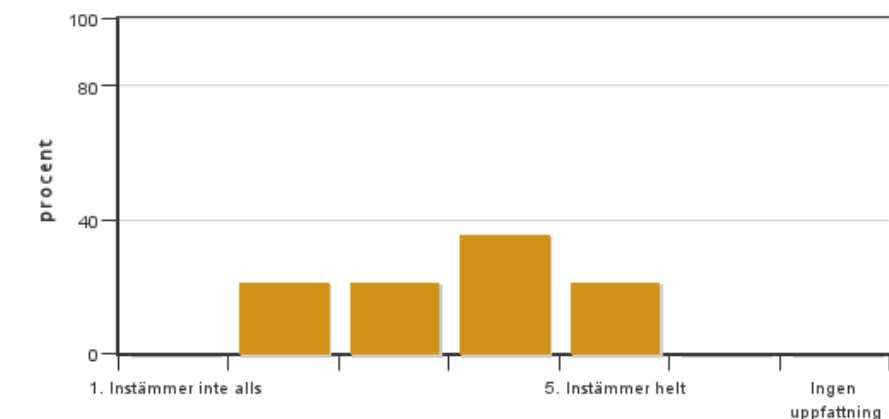


Antal svar: 14
Medel: 3,7
Median: 4

1: 0
2: 1
3: 4
4: 7
5: 2

Har ingen uppfattning: 0

5. Kursens lärandemoment (föreläsningar, litteratur, övningar med mera) har stöttat mitt lärande.

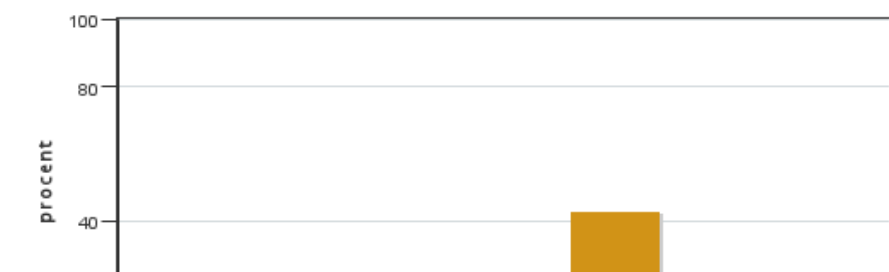


Antal svar: 14
Medel: 3,6
Median: 4

1: 0
2: 3
3: 3
4: 5
5: 3

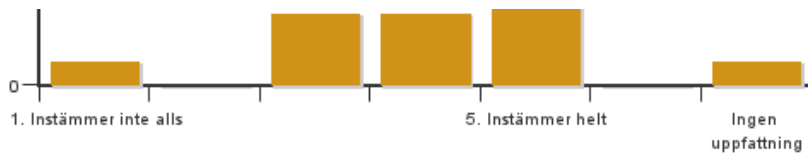
Har ingen uppfattning: 0

6. Jag anser att den sociala lärmiljön har varit inkluderande där olika tankar respekterades.



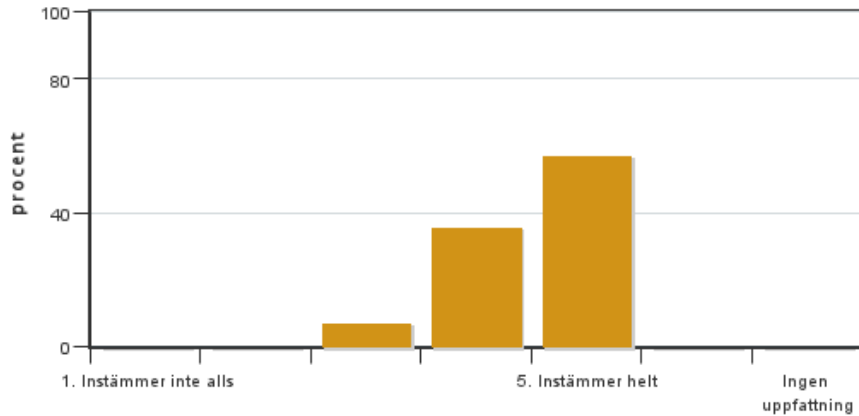
Antal svar: 14
Medel: 4,0
Median: 4

1: 1
2: 0
3: 3
4: 3
5: 6



Har ingen uppfattning: 1

7. Jag anser att den fysiska lärmiljön (exempelvis lokaler och utrustning) var tillfredställande.

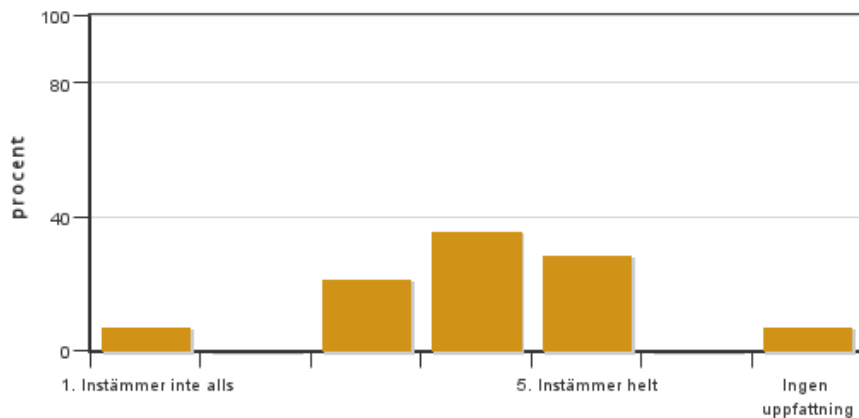


Antal svar: 14
Medel: 4,5
Median: 5

1: 0
2: 0
3: 1
4: 5
5: 8

Har ingen uppfattning: 0

8. Examinationen/-erna gav mig möjlighet att visa vad jag lärt mig under kursen, se lärandemål.

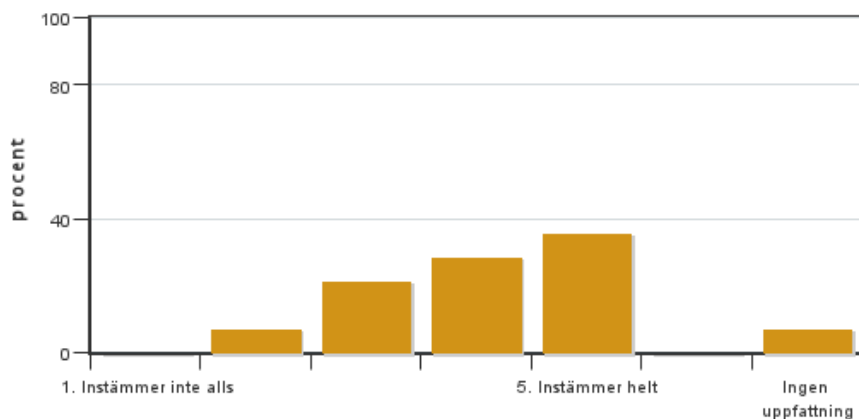


Antal svar: 14
Medel: 3,8
Median: 4

1: 1
2: 0
3: 3
4: 5
5: 4

Har ingen uppfattning: 1

9. Jag anser att kursen har berört hållbar utveckling (miljömässig, social och/eller ekonomisk hållbarhet).

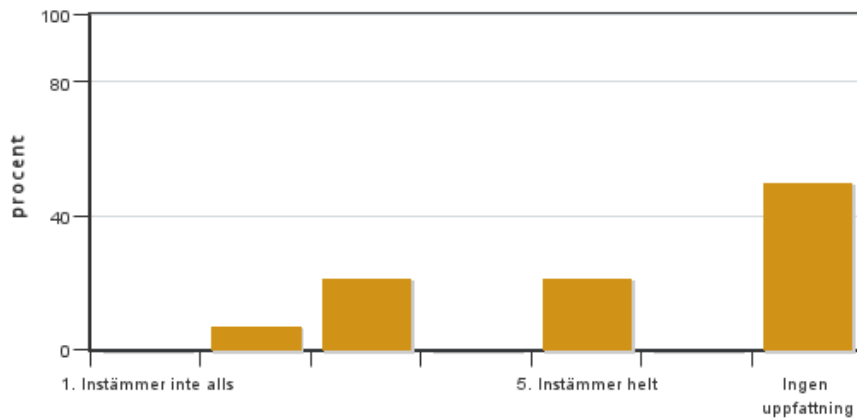


Antal svar: 14
Medel: 4,0
Median: 4

1: 0
2: 1
3: 3
4: 4
5: 5

Har ingen uppfattning: 1

10. Jag anser att kursen har berört ett genus- och jämställdhetsperspektiv i innehåll och praktik (t. ex. perspektiv på ämnet, kurslitteratur, fördelning av taltid och förekomst av härskartekniker).

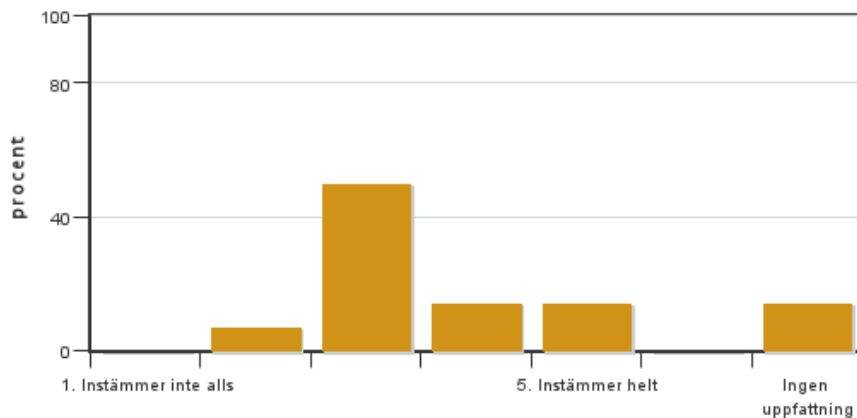


Antal svar: 14
 Medel: 3,7
 Median: 3

1: 0
 2: 1
 3: 3
 4: 0
 5: 3

Har ingen uppfattning: 7

11. Jag anser att kursen har berört internationella perspektiv.

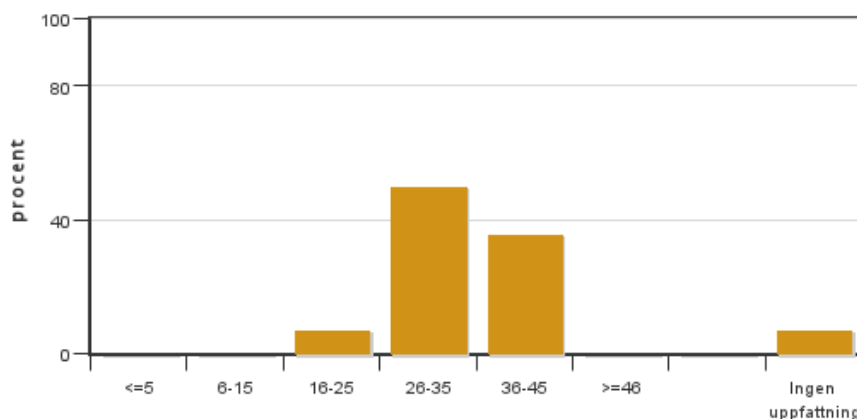


Antal svar: 14
 Medel: 3,4
 Median: 3

1: 0
 2: 1
 3: 7
 4: 2
 5: 2

Har ingen uppfattning: 2

12. Jag har i genomsnitt lagt ... timmar per vecka på kursen (inklusive schemalagd tid).



Antal svar: 14
 Medel: 33,1
 Median: 26-35

≤5: 0
 6-15: 0
 16-25: 1
 26-35: 7
 36-45: 5
 ≥46: 0

Har ingen uppfattning: 1

Kursledarens kommentarer

Kursledningen är generellt nöjda med genomförandet av kursen och hur den mottogs av studenterna. En muntlig kursvärdering har även gjorts där även gjorts och förslag på förbättringar av vissa moment finns.

Vad det gäller innehållet i föreläsningarna och att det var mer inriktat på parallellkursen Hv0209 håller jag inte med, utan föreläsningarna är baserade på att täcka lärandemålen för kursen och där fokus är på just att studenterna ska ha kunskap om fodermedel och djurs näringsmässiga behov, samt beteenderelaterade behov, så stort fokus är på de näringsmässiga behoven då vi anser att det är väldigt centralt att förstå. Vi har även valt att inkludera de beteendemässiga kraven på utfodringen i projektarbetet, vilket ger ytterligare ett inläringstillfälle för detta lärandemål.

Vi har en del lärare som föreläser på engelska men kan ta frågor på svenska vilket vi informerade om på kursstart,

men vi kan försöka förtydliga ytterligare nästa år.

En genomgång av foderstatsberäkning i helklass önskas, och vi ska se över upplägget inför nästa år, foderövningar och foderdiskussionen anser vi är ett viktigt lärmoment, vi hade gjort vissa förändringar i genomförandet för detta år och ska se över om vi kan ändra ytterligare nästa år.

Studiebesök på Lövsta var uppskattat, men beräkningsövningarna var svåra att göra på plats, det är svårt att få till både lagom gruppstorlek och tillräcklig tid hos korna, men vi ser över upplägg för nästa år.

I år har vi valt att byta från hemtenta till inspera tenta, mkt pga AI. Det fanns således inte någon gammal tenta förutom hemtentan, dock finns det mycket instuderingsfrågor till de olika föreläsningarna som jag tycker täcker väl vad som kan komma på tentan. Efter en frågestund då fler exempeltentafrågor efterfrågades lades exempelfrågor som använts till en annan kurs ut. Det fanns tyvärr inte tid att göra en speciell övningstenta för denna gruppen men utfallet på tentan var ändå gott så jag anser att studenterna kunnat tillgodogöra sig materialet på ett bra sätt.

Studentrepresentantens kommentarer

Studenterna tycker att kursen överlag har varit intressant med många givande djurslagsspecifika föreläsningar. Överlag är det däremot många studenter som upplevt att delar av innehållet i föreläsningarna har upplevts som mer riktat mot det andra programmet som kursen samlästes med, "Djur och hållbarhet". Mer fokus på beteendeproblem i samband med utfodring önskas därför. Studenterna tycker att upplägget av först föreläsning och sedan efterföljande instuderingsfrågor har fungerat mycket bra, och det hade uppskattats om det användes för alla kursens föreläsningar. Några av föreläsningarna var på engelska, vilket upplevdes till viss del vara svårt. Det hade uppskattats om det hade förmedlats mer information kring detta i förhand, och möjligtvis tillhandahållits en ordlista med översättningar på ämnesspecifika ord (som kan vara svåra att hitta korrekt översättning för i vanliga ordböcker) för att underlätta inläringen.

Studenterna tycker att foderquizet var ett intressant och spännande sätt att lära sig på, det uppskattades att få se fodret i verkligheten och att hinkarna med foder stod länge i klassrummet. Foderövningarna upplevdes däremot av studenterna som något meningslösa då det inte gavs någon större förklaring till varför man gjorde som man gjorde, men den uppföljande foderdiskussionen till foderövningarna uppskattades mer. Dock hade frågorna till diskussionen möjligtvis behövts omformulerats något för att ge en mer djupgående diskussion. Studenterna önskar att gruppuppgiften i foderstatsberäkning hade haft en genomgång i förväg för ökad förståelse om hur och varför.

Besöket till Lövsta uppskattades mycket av studenterna, och mer tid på plats önskas. Det praktiska momenten som t.ex. hullbedömningen anser studenterna vara intressanta och mer av det hade uppskattats. Däremot upplevdes quizet på Canvas och beräkningsövningarna där som omotiverade, svåra att förstå och att genomföra. Studenterna hade uppskattat en mer ordentlig genomgång för hur dessa uppgifter skulle göras, och mer förklaring kring varför man gör vad samt hur det kan appliceras i praktiken.

Examineringen för detta året var salstentamen och tidigare år har det varit hemtentamen. Som övningstenta gavs det tidigare årets hemtenta ut, vilket upplevdes som något förvirrande då dessa frågor var mycket annorlunda än de som kom på salstentan. Några dagar innan examineringstillfället utkom däremot en gammal salstenta för studenterna att använda i tentaplugget, men denna var inte helt anpassad för kursen som den ser ut idag. Även information om vad som skulle examineras på tentan dröjde innan det meddelades, exempelvis om det skulle komma beräkningsövningar eller ej. Detta skapade en stress och osäkerhet hos studenterna inför examineringen. Därför hade en hemtentamen uppskattats mer. Det hade även möjliggjort att få visa mer av sina kunskaper än vad som möjliggjordes på salstentan, vilket hade gett en mer långsiktig förståelse för ämnet i det långa loppet.