



Evolution och ekologi BI1393, 10036.2324

15 Hp
Studietakt = 100%
Nivå och djup = Grund
Kursledare = Claes Anderson, Matthew Low

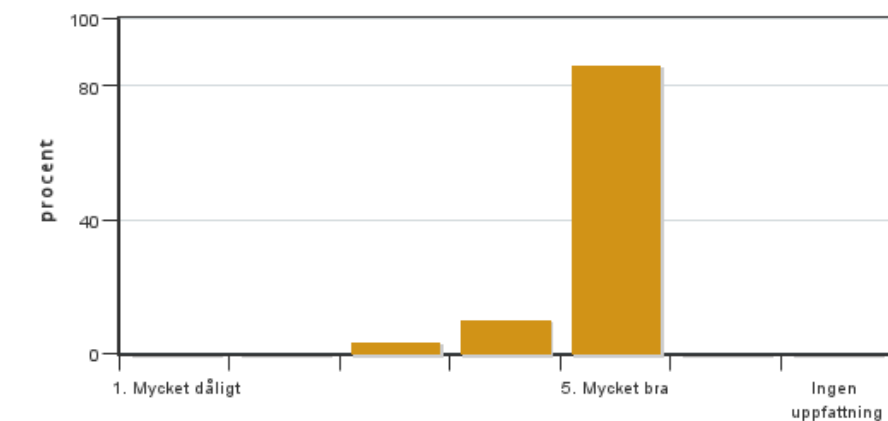
Värderingsresultat

Värderingsperiod: 2023-10-23 - 2023-11-13

Antal svar 29
Studentantal 40
Svarsfrekvens 72 %

Obligatoriska standardfrågor

1. Mitt helhetsintryck av kursen är:

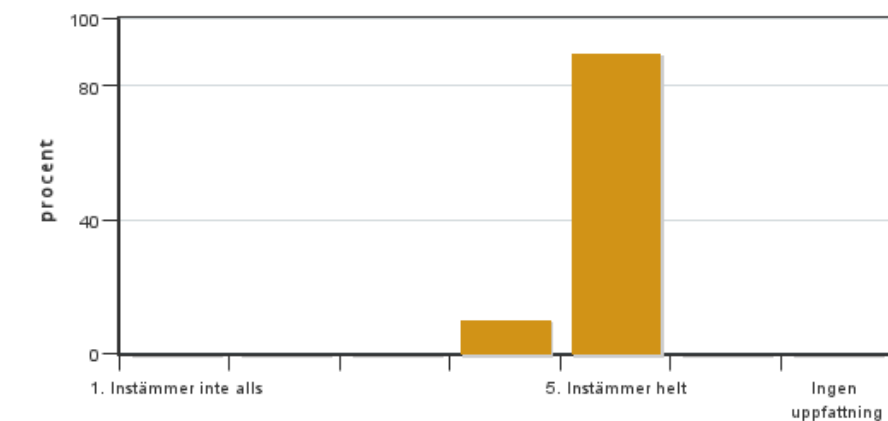


Antal svar: 29
Medel: 4,8
Median: 5

1: 0
2: 0
3: 1
4: 3
5: 25

Har ingen uppfattning: 0

2. Jag anser att kursens innehåll hade en tydlig koppling till kursens lärandemål.

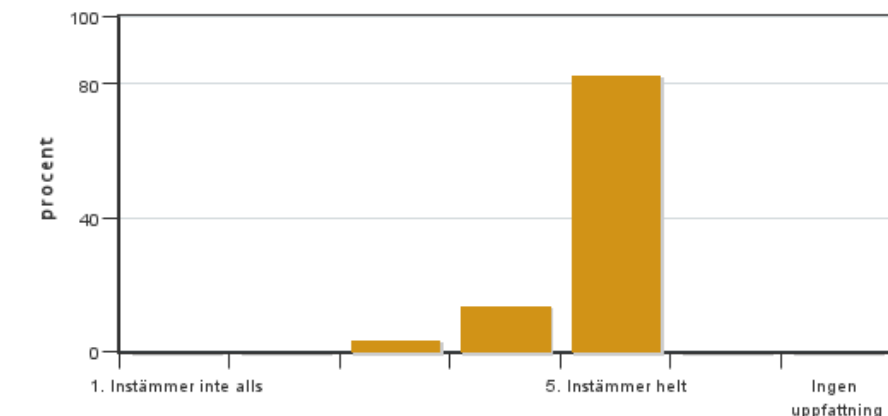


Antal svar: 29
Medel: 4,9
Median: 5

1: 0
2: 0
3: 0
4: 3
5: 26

Har ingen uppfattning: 0

3. Mina förkunskaper var tillräckliga för att tillgodogöra mig kursen.

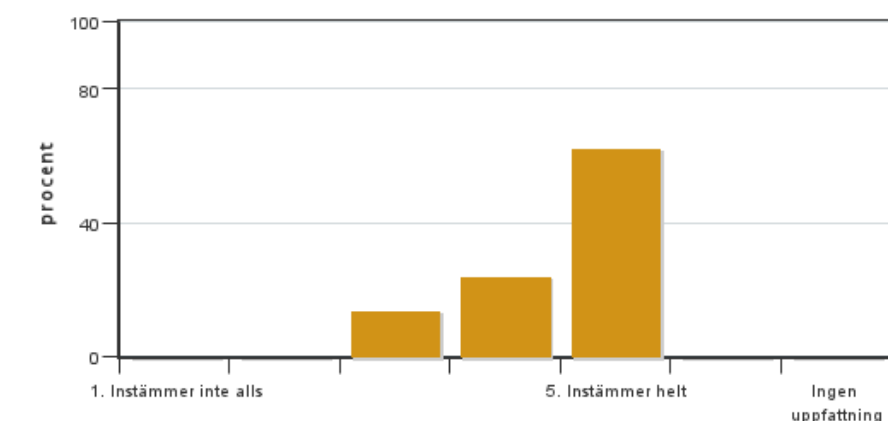


Antal svar: 29
Medel: 4,8
Median: 5

1: 0
2: 0
3: 1
4: 4
5: 24

Har ingen uppfattning: 0

4. Jag anser att kursinformationen var lättillgänglig.

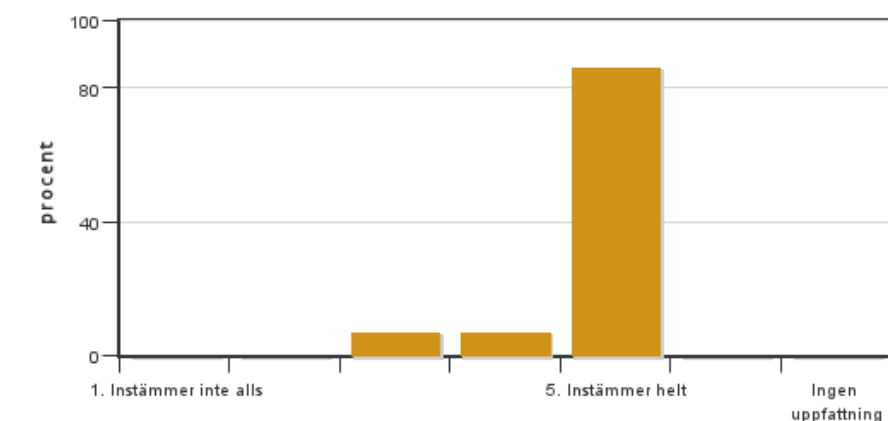


Antal svar: 29
Medel: 4,5
Median: 5

1: 0
2: 0
3: 4
4: 7
5: 18

Har ingen uppfattning: 0

5. Kursens lärandemoment (föreläsningar, litteratur, övningar med mera) har stöttat mitt lärande.



Antal svar: 29
Medel: 4,8
Median: 5

1: 0
2: 0
3: 2
4: 2
5: 25

Har ingen uppfattning: 0

6. Jag anser att den sociala lärmiljön har varit inkluderande där olika tankar respekterades.



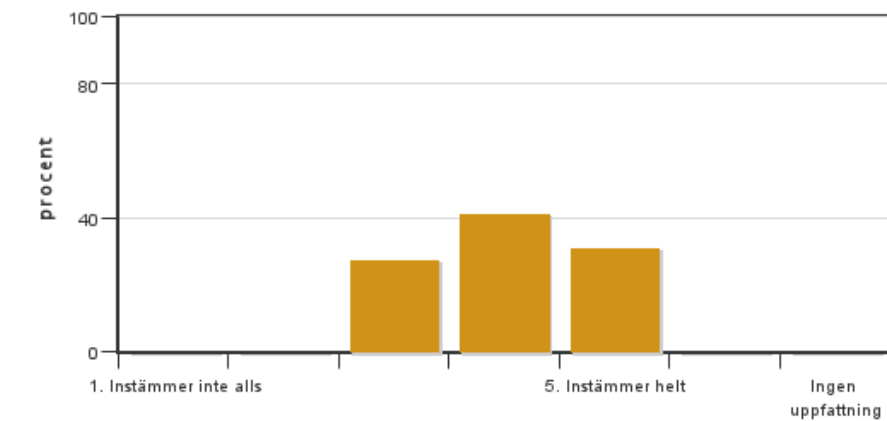
Antal svar: 29
Medel: 4,9
Median: 5

1: 0
2: 0
3: 1
4: 2
5: 26



Har ingen uppfattning: 0

7. Jag anser att den fysiska lärmiljön (exempelvis lokaler och utrustning) var tillfredställande.

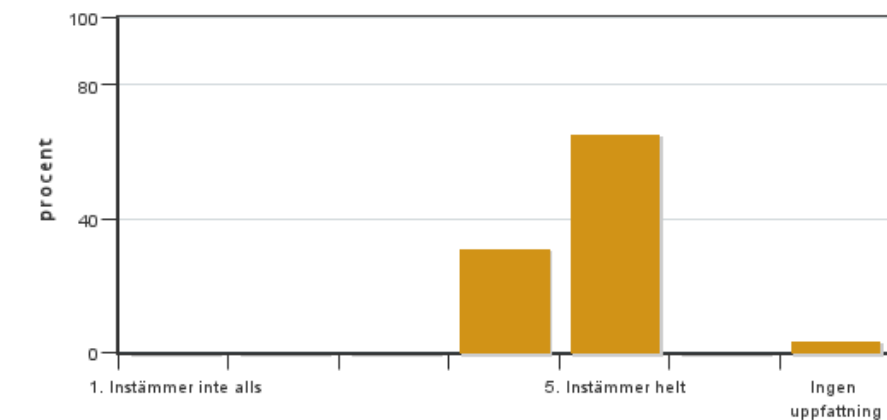


Antal svar: 29
Medel: 4,0
Median: 4

1: 0
2: 0
3: 8
4: 12
5: 9

Har ingen uppfattning: 0

8. Examinationen/-erna gav mig möjlighet att visa vad jag lärt mig under kursen, se lärandemål.

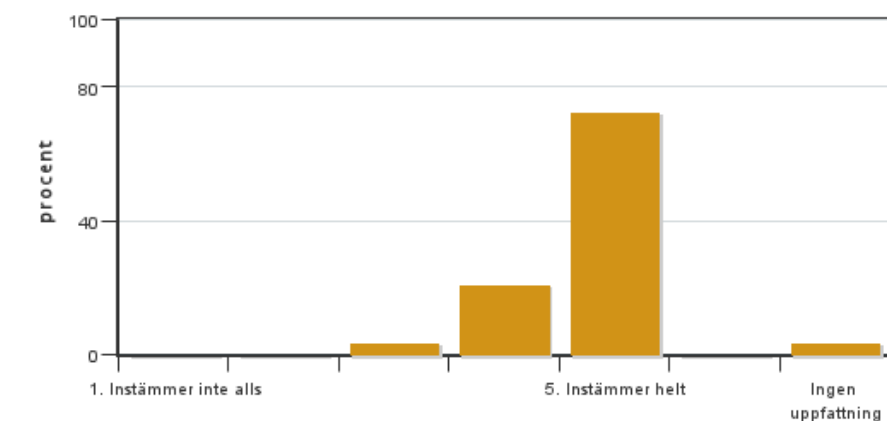


Antal svar: 29
Medel: 4,7
Median: 5

1: 0
2: 0
3: 0
4: 9
5: 19

Har ingen uppfattning: 1

9. Jag anser att kursen har berört hållbar utveckling (miljömässig, social och/eller ekonomisk hållbarhet).

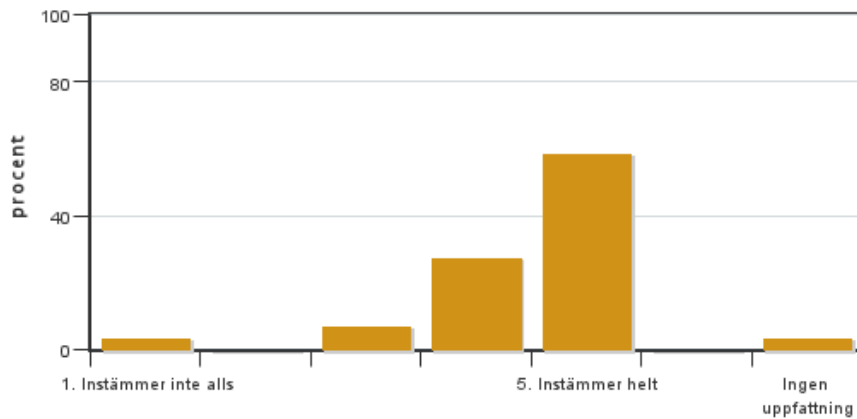


Antal svar: 29
Medel: 4,7
Median: 5

1: 0
2: 0
3: 1
4: 6
5: 21

Har ingen uppfattning: 1

10. Jag anser att kursen har berört ett genus- och jämställdhetsperspektiv i innehåll och praktik (t. ex. perspektiv på ämnet, kurslitteratur, fördelning av taltid och förekomst av härskartekniker).

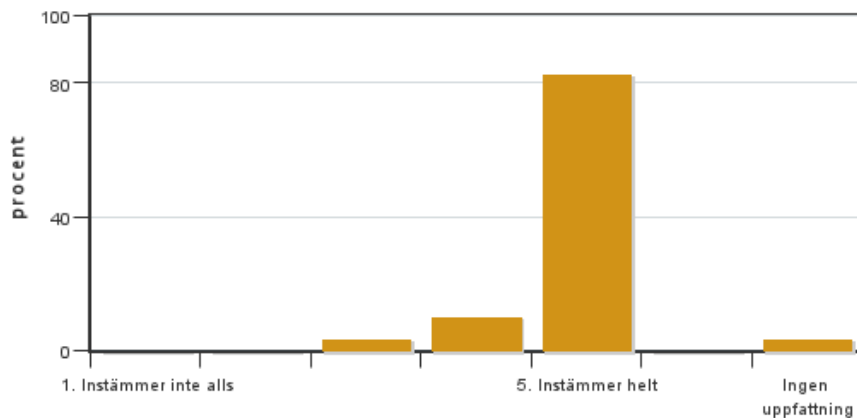


Antal svar: 29
 Medel: 4,4
 Median: 5

1: 1
 2: 0
 3: 2
 4: 8
 5: 17

Har ingen uppfattning: 1

11. Jag anser att kursen har berört internationella perspektiv.

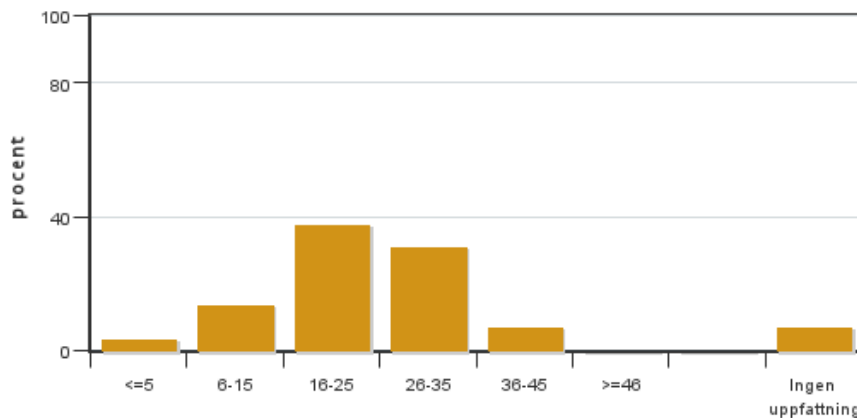


Antal svar: 29
 Medel: 4,8
 Median: 5

1: 0
 2: 0
 3: 1
 4: 3
 5: 24

Har ingen uppfattning: 1

12. Jag har i genomsnitt lagt ... timmar per vecka på kursen (inklusive schemalagd tid).



Antal svar: 29
 Medel: 22,7
 Median: 16-25

≤5: 1
 6-15: 4
 16-25: 11
 26-35: 9
 36-45: 2
 ≥46: 0

Har ingen uppfattning: 2

Kursledarens kommentarer

72% av studenterna svarade på denna kursvärdering, vilket vi är tacksamma för, för att vi ska kunna fortsätta utveckla kursen.

Överlag verkar nästan samtliga delar av kursen fungerat bra. Frågan om studenternas helhetsintryck av kursen fick medelbetyg 4.8 och av alla standardfrågor i kursvärderingar på SLU fick samtliga frågor ett medelvärde på 4.3 eller högre (förutom frågan om den fysiska lärmiljön som fick betyg 4.0). Vi kursledare ser detta som att kursen har fungerat bra och att upplägg gällande information, struktur, förkunskapskrav, innehåll och examination hittat en bra form när kursen nu gavs för tredje gången på Etologi och djurskyddsprogrammet (EoD). Speciellt glädjande är att studenterna uppskattar den sociala lärmiljön och att olika tankar respekteras (medelbetyg 4.9), vilket är viktigt och har förhoppningsvis lagt en bra grund för ett bra diskussionsklimat i gruppen.

Några studenter har önskat mer tydliga instruktioner för det första projektarbetet de skulle skriva på programmet. Trots detta är studenternas helhetssyn bra när de fick bedöma detta (medelbetyg 4.5). Detta är återkommande kommentarer, och tanken är explicit att studenterna ska få möjlighet att hitta sin egen stil i skrivandet och alla ska inte stöpas i en och samma form, så vi vill inte ge för strikta instruktioner kring denna uppgift. Dock har vi fått input av hur vi kan förbättra instruktionerna när vissa studenter har mer behov av tydlighet. Vi är tacksamma för denna input och arbetar vidare gällande instruktionerna, men även gällande hur vi presenterar för studenterna att allt inte kan, eller ska, styras upp i minsta detalj. Vi kommer dock nästa år försöka samla ihop samtliga instruktioner för projektarbetet tydligare på ett ställe med t.ex. länkar, tips och tricks m.m. för att göra det enklare för studenterna att orientera sig i deras första större skrivuppgift.

Några studenter har kommit med konstruktiva kommentarer om hur tiden inte utnyttjats på bästa sätt under t.ex. vår vistelse på Parken Zoo eller när studenterna hade en dag om Strength Development Inventory. Vi är tacksamma för denna feedback och tar med oss detta inför nästa gång kursen ska planeras och ges.

Vi är tacksamma för att så många svarade på kursvärderingen och önskar alla studenter lycka till i sina framtida studier.

Studentrepresentantens kommentarer

Allmänt

I och med att det var första kursen fann många att Canvas var lite svårorienterat. Kanske att de hade kunnat hållas en kort workshop i hur nya studenter orienterar sig på hemsidan.

Miljön i byggnader och utsidan på Campus är mycket varierad, uppskattad och motiverar till lärande, dock är just Sal K väldigt dåligt ventilerad, flera klassrum är kalla och grupprummen upplevs ostädade samt med dåliga whiteboardpennor.

Resan till Parken Zoo var en fantastisk resa, men tiden hade kunnat användas mer effektivt. Gruppuppgiften kändes lite oseriös och vi hade väldigt mycket fritid för att sedan bli stressade när vi skulle observera personalens arbete med djuren. Tiden hade kunnat om disponeras så vi inte blev bortschasade från gibbonapan när han precis började kika på sin berikning, toapaus på ett ställe som hade fler än 1 toa till 40 pers efter en busstur och istället mindre fritid (som vi ju redan hade mycket av). Dessutom var det en otrygghet att stugorna inte hade lås på sina toaletter.

SDI-dagen hade kunnat komprimeras och informerats bättre om i förväg. Det hade även varit intressant att diskutera mer i lika/olika personlighetsgrupper.

Projektarbete och PBL

Mer samt tydligare info om projektarbetet hade varit bra, t.ex. kring upplägget och strukturen. Även mer info om referenshantering hade varit bra. Många använde sig av referensdokumentet men det var långt och svårförståeligt så en referensverkstad med handledare hade kanske varit bra för de som kände ett behov av det.

Basgruppsarbetet var ett bra sätt att lära sig att både söka, bearbeta och dela med sig av info, men det hade varit bra med ett ännu tydligare upplägg och motivering till varför vi arbetar med PBL. De första övningsfallen hade också kunnat inledas med presentationsrundor och team-building eller lära-känna-varandra-övningar innan seriösa samtal inleds

Föreläsningar

I det stora hela är vi extremt nöjda med kursen och vår fantastiska föreläsare Matthew Low. Att föreläsningarna var på engelska var inga som helst problem, utan snarare underlättade i sökandet och läsning av vetenskapliga artiklar. Matt fick det också att kännas tryggt och det var skönt att det gick att ställa frågor på svenska. Matts pedagogik, entusiasm och presentationer som var lätta att hänga med i gjorde att vi såg fram emot varje ny föreläsning och blev ledsna när det började närma sig slutet av kursen. Det går knappast att förbättra Matt och hans lektioner, men om något så hade inslag med mer diskussioner varit uppskattat och jämställdhetsperspektiv hade kunnat lyftas ännu mer.

Gästföreläsningarna var intressanta och bra, men somliga Zoom-föreläsare hade en del teknikstrul vilket försämrade kvalitén.