



## Djurens fysiologi BI1410, 10003.2324

7.5 Hp  
Studietakt = 100%  
Nivå och djup = Grund  
Kursledare = Emma Nilsson

### Värderingsresultat

---

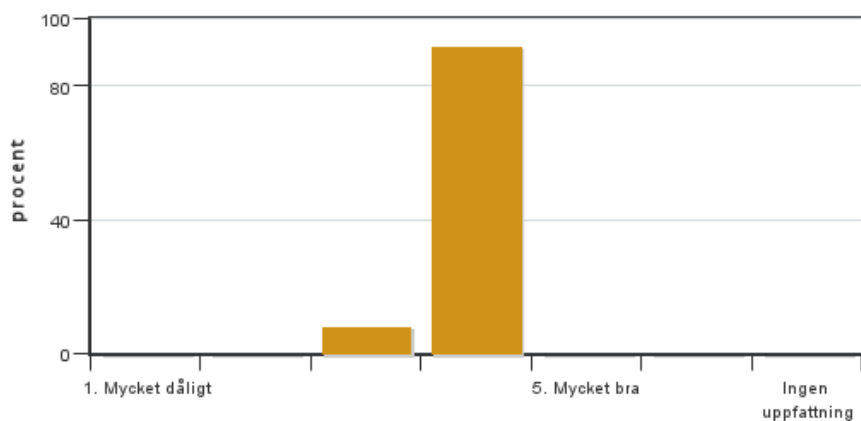
Värderingsperiod: 2024-01-07 - 2024-01-28

Antal svar 12  
Studentantal 30  
Svarsfrekvens 40 %

### Obligatoriska standardfrågor

---

#### 1. Mitt helhetsintryck av kursen är:

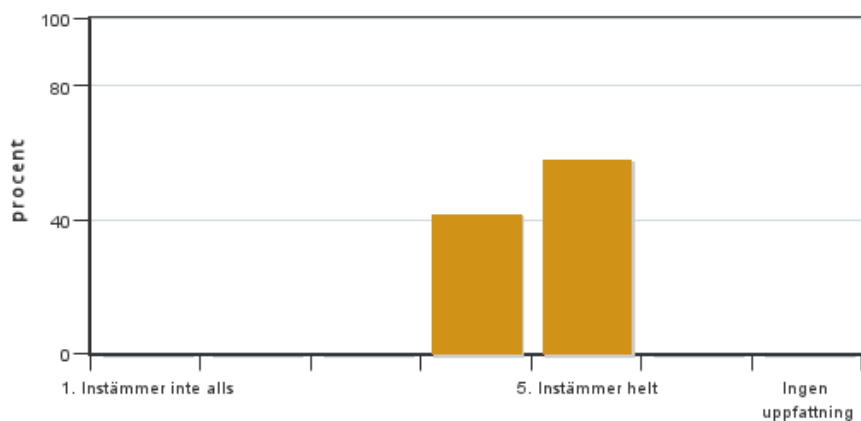


Antal svar: 12  
Medel: 3,9  
Median: 4

1: 0  
2: 0  
3: 1  
4: 11  
5: 0

Har ingen uppfattning: 0

#### 2. Jag anser att kursens innehåll hade en tydlig koppling till kursens lärandemål.

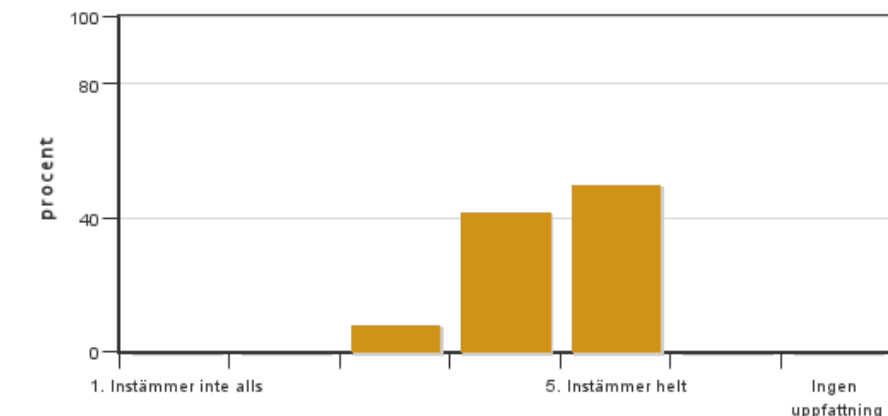


Antal svar: 12  
Medel: 4,6  
Median: 5

1: 0  
2: 0  
3: 0  
4: 5  
5: 7

Har ingen uppfattning: 0

**3. Mina förkunskaper var tillräckliga för att tillgodogöra mig kursen.**

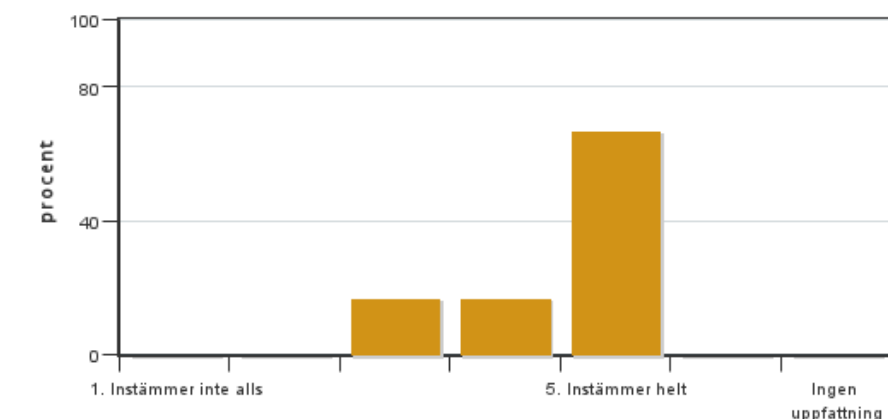


Antal svar: 12  
Medel: 4,4  
Median: 4

1: 0  
2: 0  
3: 1  
4: 5  
5: 6

Har ingen uppfattning: 0

**4. Jag anser att kursinformationen var lättillgänglig.**

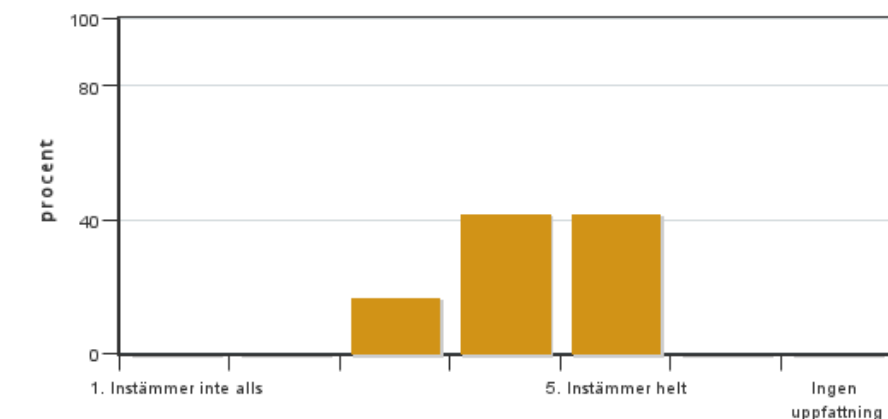


Antal svar: 12  
Medel: 4,5  
Median: 5

1: 0  
2: 0  
3: 2  
4: 2  
5: 8

Har ingen uppfattning: 0

**5. Kursens lärandemoment (föreläsningar, litteratur, övningar med mera) har stöttat mitt lärande.**

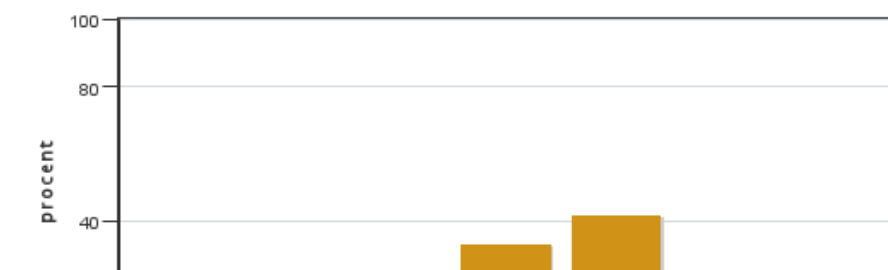


Antal svar: 12  
Medel: 4,3  
Median: 4

1: 0  
2: 0  
3: 2  
4: 5  
5: 5

Har ingen uppfattning: 0

**6. Jag anser att den sociala lärmiljön har varit inkluderande där olika tankar respekterades.**



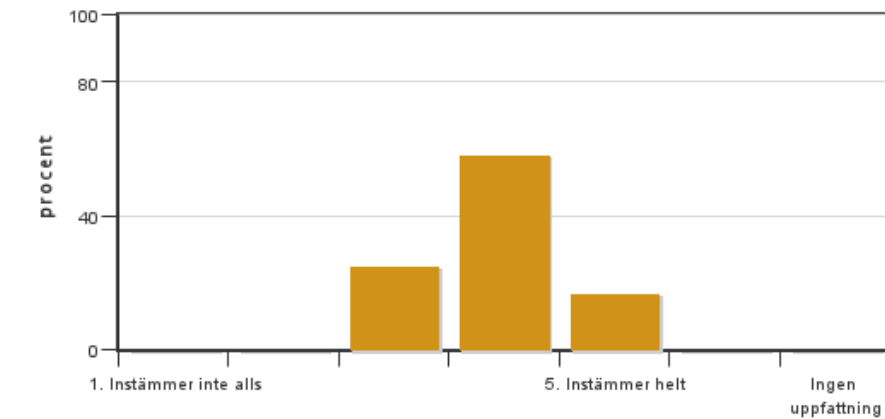
Antal svar: 12  
Medel: 4,4  
Median: 4

1: 0  
2: 0  
3: 1  
4: 4  
5: 5



Har ingen uppfattning: 2

**7. Jag anser att den fysiska lärmiljön (exempelvis lokaler och utrustning) var tillfredställande.**

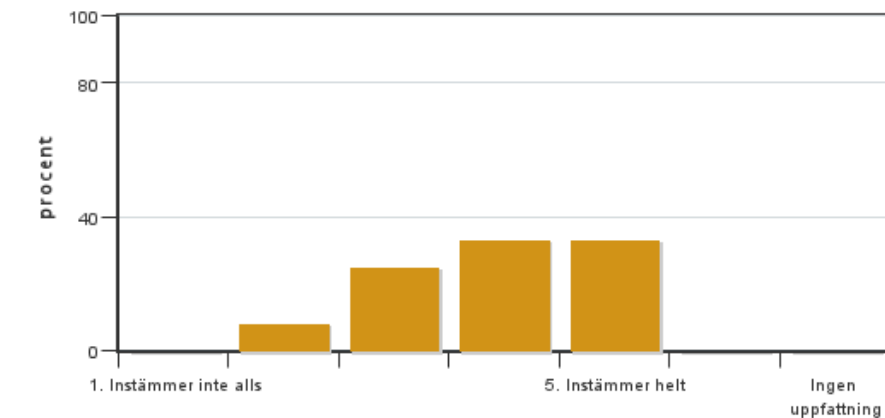


Antal svar: 12  
Medel: 3,9  
Median: 4

1: 0  
2: 0  
3: 3  
4: 7  
5: 2

Har ingen uppfattning: 0

**8. Examinationen/-erna gav mig möjlighet att visa vad jag lärt mig under kursen, se lärandemål.**

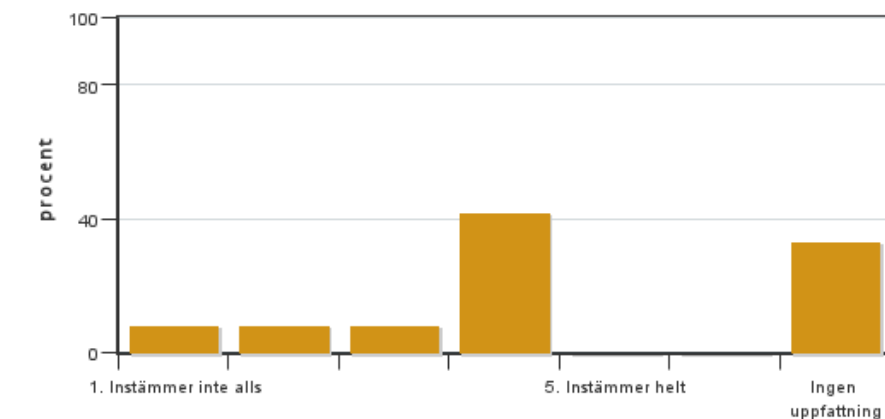


Antal svar: 12  
Medel: 3,9  
Median: 4

1: 0  
2: 1  
3: 3  
4: 4  
5: 4

Har ingen uppfattning: 0

**9. Jag anser att kursen har berört hållbar utveckling (miljömässig, social och/eller ekonomisk hållbarhet).**

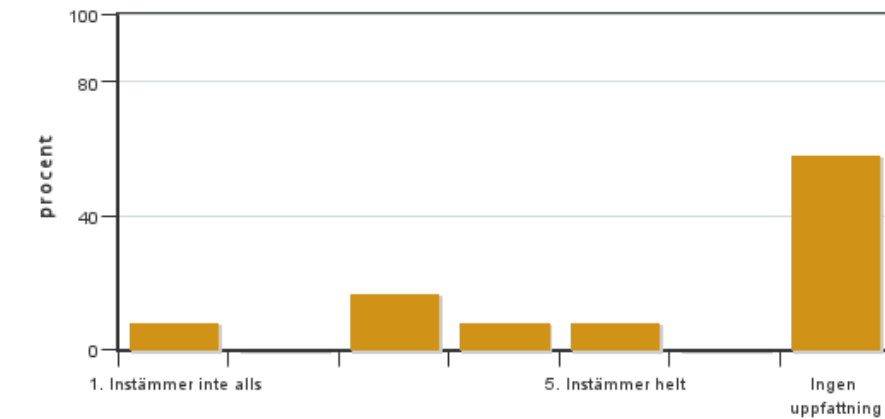


Antal svar: 12  
Medel: 3,3  
Median: 4

1: 1  
2: 1  
3: 1  
4: 5  
5: 0

Har ingen uppfattning: 4

**10. Jag anser att kursen har berört ett genus- och jämställdhetsperspektiv i innehåll och praktik (t. ex. perspektiv på ämnet, kurslitteratur, fördelning av taltid och förekomst av härskartekniker).**

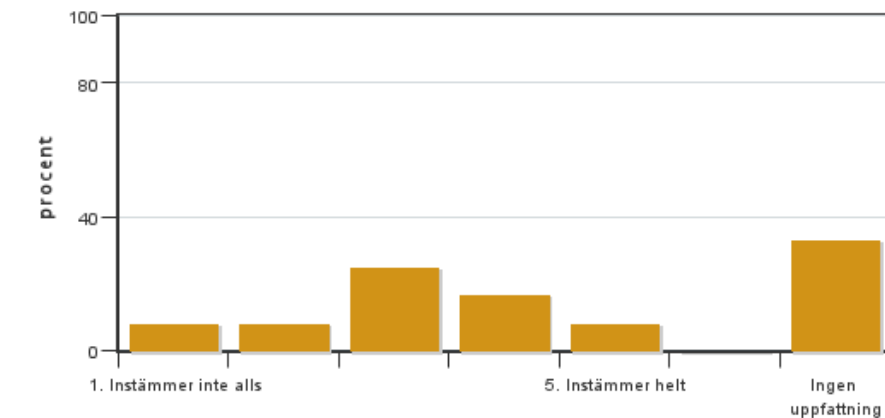


Antal svar: 12  
 Medel: 3,2  
 Median: 3

1: 1  
 2: 0  
 3: 2  
 4: 1  
 5: 1

Har ingen uppfattning: 7

### 11. Jag anser att kursen har berört internationella perspektiv.

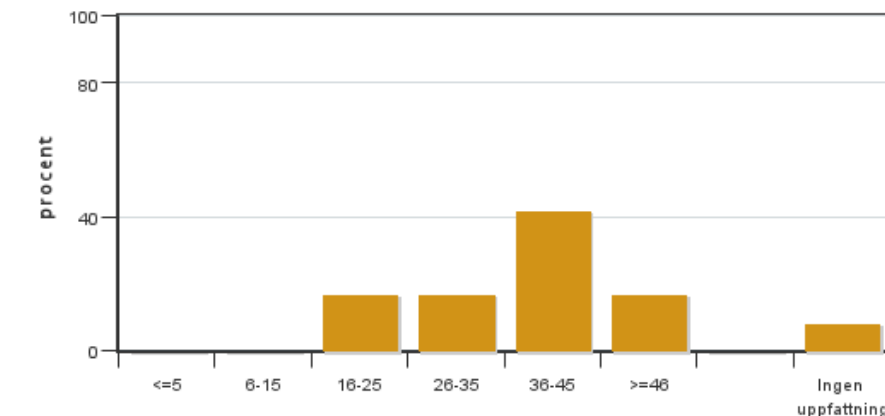


Antal svar: 12  
 Medel: 3,1  
 Median: 3

1: 1  
 2: 1  
 3: 3  
 4: 2  
 5: 1

Har ingen uppfattning: 4

### 12. Jag har i genomsnitt lagt ... timmar per vecka på kursen (inklusive schemalagd tid).



Antal svar: 12  
 Medel: 35,6  
 Median: 36-45

≤5: 0  
 6-15: 0  
 16-25: 2  
 26-35: 2  
 36-45: 5  
 ≥46: 2

Har ingen uppfattning: 1

## Kursledarens kommentarer

Kursutvärderingen hade en svarsfrekvens på 40% (12 av 30 studenter), vilket är relativt lågt och svaren speglar inte nödvändigtvis hela klassens åsikt. Det genomfördes även en muntlig kursutvärdering samt en diskussion om kursen och kursutvärderingen med studentrepresentanten och därav känner vi att vi har fått en bra bild över hur kursen upplevts av studenterna. Generellt verkade studenterna nöjda med kursen med ett helhetsbetyg på 3,9. Kommentarer från studenterna visar på att de tyckte kursen var intressant och lärorik men att den var mastig med mycket information på kort tid. Den kommentaren fick vi förra året också och vi drog ner lite på föreläsningstimmarna. I år lades alla föreläsningar före jullovet efter önskemål från studenterna, detta gjorde att det blev intensivt innan jul men istället hade studenterna en lång inläsningsperiod efter jullovet. Studenterna lade i genomsnitt 35,6 h i veckan på kursen.

Studenterna ansåg att kursens innehåll kopplade till lärandemålen (4,6) och att deras förkunskaper var goda inför

kursen (4,4), där anatomin i förgående kurs ansågs vara anledningen till detta, vissa studenter tyckte dock att den anatomin inte räckte till. Vidare ansåg studenterna att kursinnehållet var lättillgängligt (4,5) och att kursmomenten stöttade deras lärande (4,3) även om fallet och quizzen upplevdes lite mindre givande. Den sociala lärmiljön var god under kursen (4,4) medan den fysiska miljön var något sämre (3,9) där salarna i undervisningshuset inte uppskattades av studenterna. På tentamen ansåg studenterna att de fick visa sina kunskaper (3,9), där föreläsningarna var relevanta för tentamen men vissa studenter tyckte att de inte fick visa allt de hade lärt sig under kursen och önskade bredare frågor. Informationen innan tentamen och omkring betygskriterierna ansåg studenterna var bra (4,3) vilket var positivt för oss då detta var något studenterna inte var lika nöjda med förra året då kursen var ny och inga gamla tentor fanns att tillgå.

Angående kursens koppling till hållbar utveckling (3,3), genusperspektiv- och jämställdhetsfrågor (3,2) och internationellt perspektiv (3,1) var studenterna något splittrade i svaren med många som kryssade i "ingen uppfattning". Detta är förståeligt då kursen inte har någon separat föreläsning om dessa ämnen utan det tas upp litegrann under relevanta föreläsningar.

Det var delade meningar om kursboken (3,5) där vissa studenter tyckte den var informativ och uppskattade att den var på svenska men andra ansåg att den var överflödigt och föreläsningarna var tillräckligt bra för att förstå ämnet. Eftersom motsvarande fysiologibok för djur är på engelska och mer detaljerad anser vi att den svenska versionen med humanfysiologi är det bästa alternativet som sedan kompletteras med ett kompendie om djurskillnader.

Getövningen var mycket uppskattad även i år där alla studenter gav den en 5:a och sa att det var bra med ett praktiskt inslag i kursen som var intressant och lärorikt. Även hjärtmodellen var uppskattad (4,4) av studenterna som tyckte den gav en tydlig bild i ämnet. Basgrupp-fallet fick i år medelbetyget 2,2 av studenterna där de ansåg att grupperna var för stora och att upplägget var rörigt när det inte var som deras vanliga arbetssätt med PBL. Eftersom denna kritik även kom förra året och kvarstår trots några ändringar kommer basgrupp-fallet antagligen att tas bort HT24 och ersättas med en annan diskussionsövning för att stödja studenternas lärande.

Generellt så verkar studenterna nöjda med kursen och det känns bra att vi har kunnat förbättra många av de delarna som förra årets studenter var kritiska till, även om förbättringspotential alltid finns. Föreläsarna var uppskattade och även om det är en mastig kurs så lyckades de förmedla sin kunskap väl till studenterna.

**Emma Nilsson, kursledare BI1410 HT23**

## Studentrepresentantens kommentarer

---

Svarsfrekvensen ligger på 40 %, vilket är i princip samma nivå som förra året där den låg på 41%. Trots att under hälften av klassen svarade på kursvärderingen tror jag att svaren ger en representativ bild för åsikterna i klassen, eftersom det motsvarar det jag har hört muntligt. Överlag var studenterna nöjda med kursen (medel 3,9) och tyckte att den var intressant och lärorik. Dock ansåg en del att det var för mycket information att ta in på för kort tid, och att mängden information inte motsvarade en kurs med 7,5 hp. Det fanns även kommentarer om att det var svårt att veta vilken nivå tentan skulle ligga på, trots att tillgången på gammal omtenta och exempeltenta samt instuderingsfrågor var mycket uppskattad. När det gäller instuderingsfrågorna finns det önskemål om att alla föreläsare ska ge ut dem till respektive föreläsningar. Kurslitteraturen har generellt inte använts så mycket, vilket delvis förklaras med att föreläsningarna ansågs vara tillräckliga för att klara av kursen. Det fanns synpunkter gällande tentan om att den inte gav studenterna möjlighet att visa tillräckligt mycket av sin kunskap samt att den borde ha varit digital istället för på papper. Getövningen var väldigt uppskattad, likaså hjärtövningen. Däremot var inte basgruppsfallet lika uppskattat, då utformningen inte var som EoD-studenterna är vana vid, vilket ledde till en del förvirring. Fler förslag på förbättring som togs upp i kursvärderingen var att korta ner föreläsningarna om fisk, fågel och sinnesfysiologi, att ha facit till instuderingsfrågorna, att strukturera om basgruppsfallet samt att se över fördelningen av de olika ämnena på tentan.