



Floristik BI1287, 50097.2223

5 Hp
Studietakt = 100%
Nivå och djup = Grund
Kursledare = Alistair Auffret

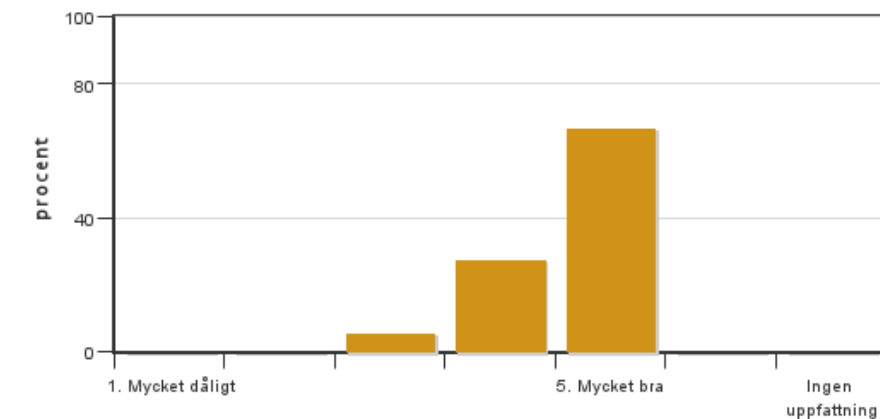
Värderingsresultat

Värderingsperiod: 2023-06-28 - 2023-07-12

Antal svar 36
Studentantal 51
Svarsfrekvens 70 %

Obligatoriska standardfrågor

1. Mitt helhetsintryck av kursen är:

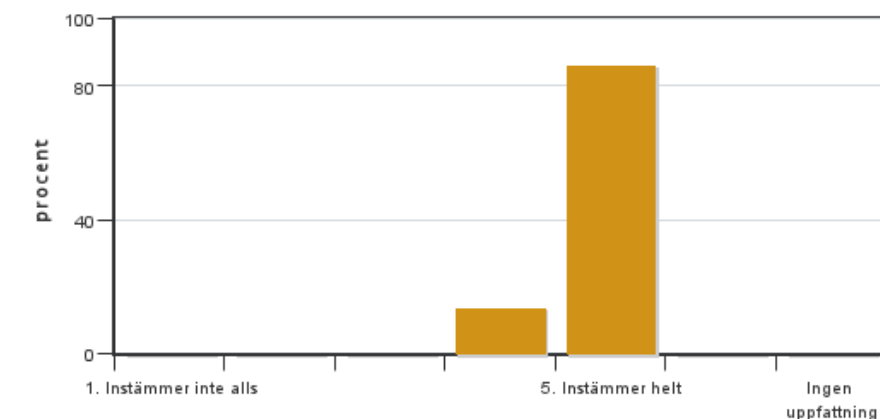


Antal svar: 36
Medel: 4,6
Median: 5

1: 0
2: 0
3: 2
4: 10
5: 24

Har ingen uppfattning: 0

2. Jag anser att kursens innehåll hade en tydlig koppling till kursens lärandemål.

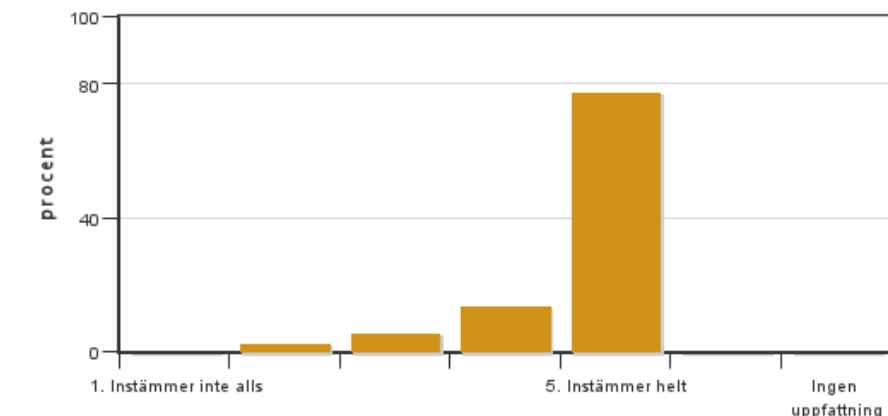


Antal svar: 36
Medel: 4,9
Median: 5

1: 0
2: 0
3: 0
4: 5
5: 31

Har ingen uppfattning: 0

3. Mina förkunskaper var tillräckliga för att tillgodogöra mig kursen.

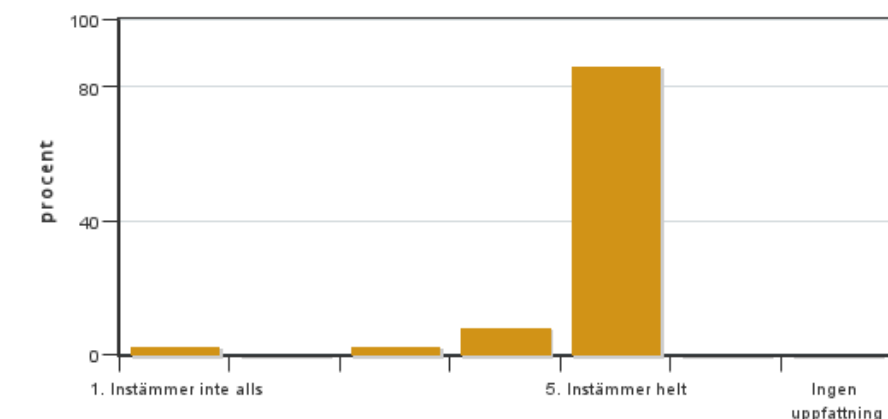


Antal svar: 36
Medel: 4,7
Median: 5

1: 0
2: 1
3: 2
4: 5
5: 28

Har ingen uppfattning: 0

4. Jag anser att kursinformationen var lättillgänglig.

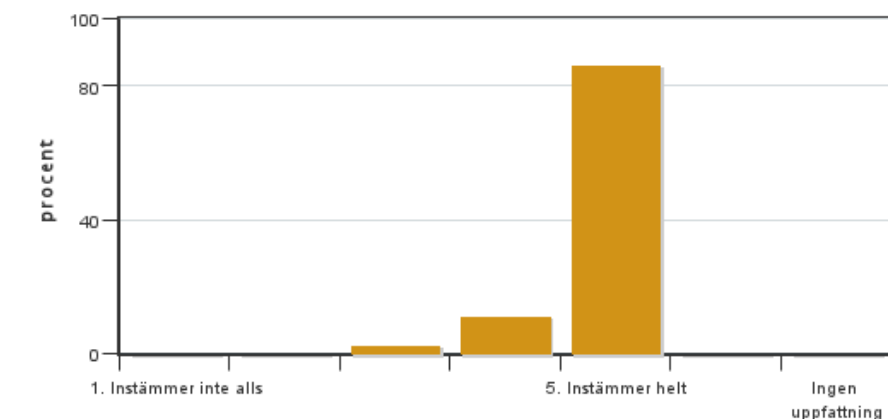


Antal svar: 36
Medel: 4,8
Median: 5

1: 1
2: 0
3: 1
4: 3
5: 31

Har ingen uppfattning: 0

5. Kursens lärandemoment (föreläsningar, litteratur, övningar med mera) har stöttat mitt lärande.

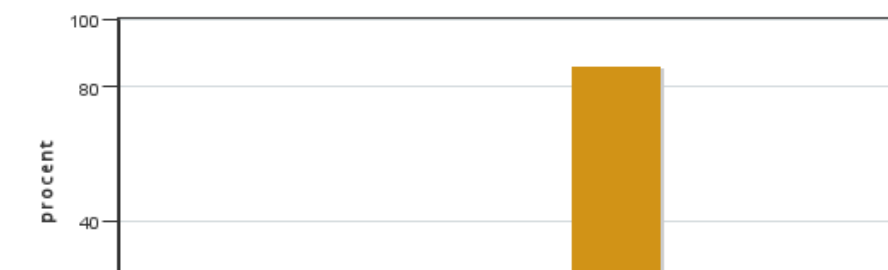


Antal svar: 36
Medel: 4,8
Median: 5

1: 0
2: 0
3: 1
4: 4
5: 31

Har ingen uppfattning: 0

6. Jag anser att den sociala lärmiljön har varit inkluderande där olika tankar respekterades.



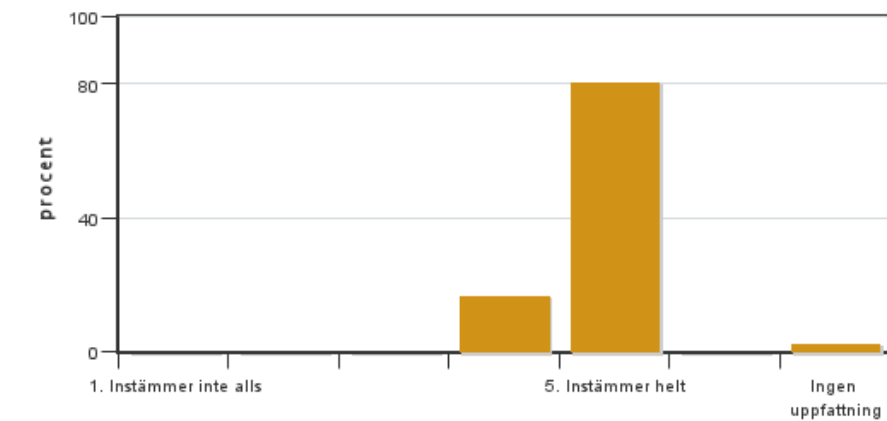
Antal svar: 36
Medel: 4,9
Median: 5

1: 0
2: 0
3: 0
4: 5
5: 31



Har ingen uppfattning: 0

7. Jag anser att den fysiska lärmiljön (exempelvis lokaler och utrustning) var tillfredställande.

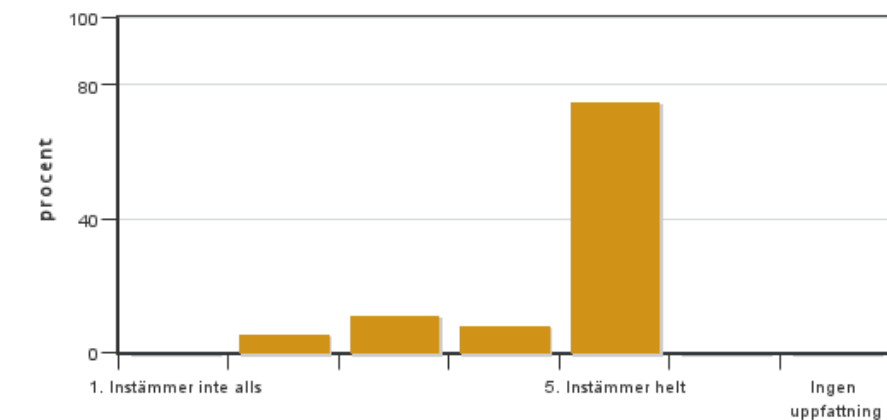


Antal svar: 36
Medel: 4,8
Median: 5

1: 0
2: 0
3: 0
4: 6
5: 29

Har ingen uppfattning: 1

8. Examinationen/-erna gav mig möjlighet att visa vad jag lärt mig under kursen, se lärandemål.

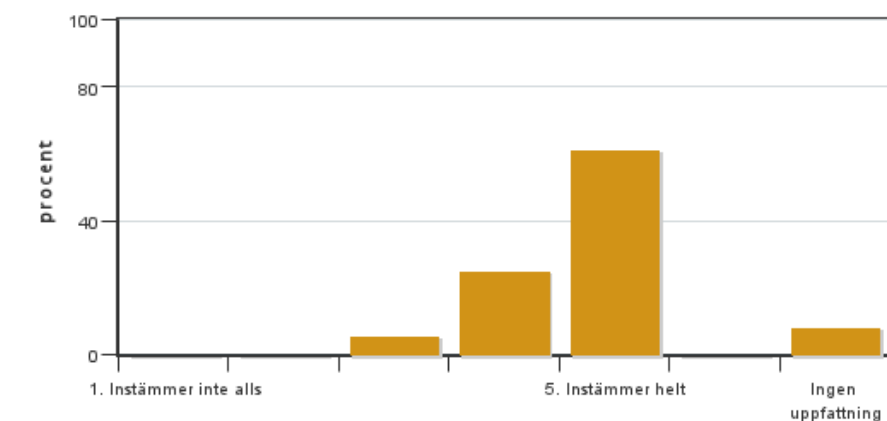


Antal svar: 36
Medel: 4,5
Median: 5

1: 0
2: 2
3: 4
4: 3
5: 27

Har ingen uppfattning: 0

9. Jag anser att kursen har berört hållbar utveckling (miljömässig, social och/eller ekonomisk hållbarhet).

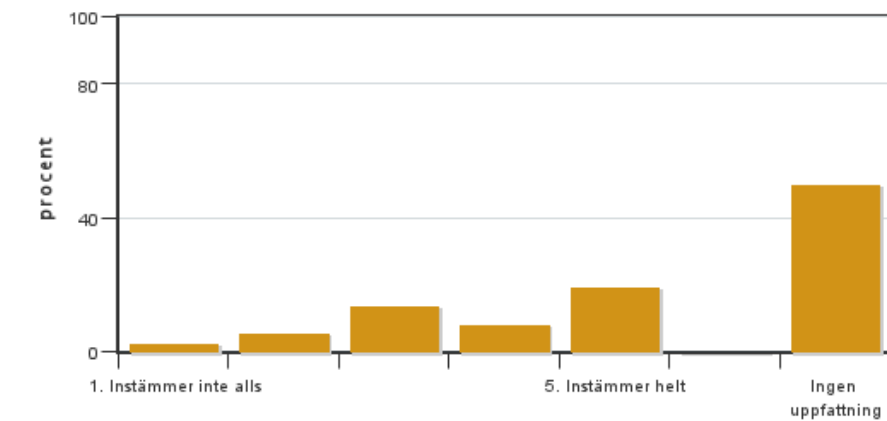


Antal svar: 36
Medel: 4,6
Median: 5

1: 0
2: 0
3: 2
4: 9
5: 22

Har ingen uppfattning: 3

10. Jag anser att kursen har berört ett genus- och jämställdhetsperspektiv i innehåll och praktik (t. ex. perspektiv på ämnet, kurslitteratur, fördelning av taltid och förekomst av härskartekniker).

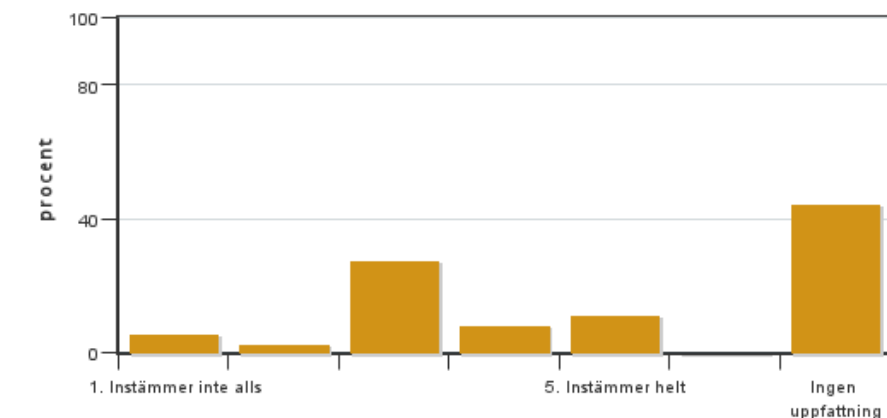


Antal svar: 36
 Medel: 3,7
 Median: 4

1: 1
 2: 2
 3: 5
 4: 3
 5: 7

Har ingen uppfattning: 18

11. Jag anser att kursen har berört internationella perspektiv.

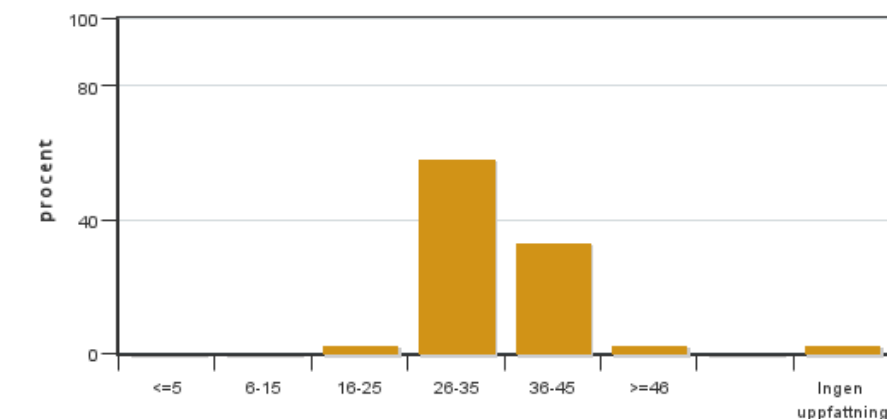


Antal svar: 36
 Medel: 3,3
 Median: 3

1: 2
 2: 1
 3: 10
 4: 3
 5: 4

Har ingen uppfattning: 16

12. Jag har i genomsnitt lagt ... timmar per vecka på kursen (inklusive schemalagd tid).

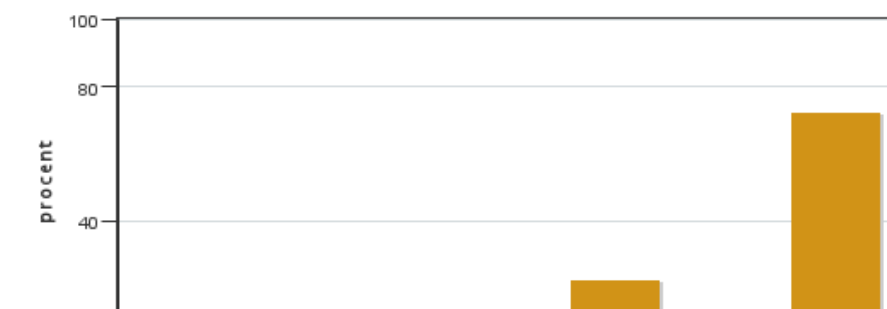


Antal svar: 36
 Medel: 33,6
 Median: 26-35

≤5: 0
 6-15: 0
 16-25: 1
 26-35: 21
 36-45: 12
 ≥46: 1

Har ingen uppfattning: 1

13. Om relevant, vad är ditt helhetsintryck av att hela eller delar av utbildningen genomförts på distans?



Antal svar: 36
 Medel: 4,6
 Median: 5

1: 0
 2: 0
 3: 2
 4: 0
 5: 8

Har ingen uppfattning: 26



14. Om relevant, vad fungerade väl i undervisningen på distans?

15. Om relevant, vad fungerade mindre väl i undervisningen på distans?

Egna frågor

16. Var det någon exkursion eller några exkursioner som var extra givande, eller som skulle kunna förbättras på något sätt? Var det någon miljö som saknades som ni gärna hade besökt?

16. Upplägget för inventeringsuppgiften var lite annorlunda i år, med schemalagd introduktionstillfälle, lite mer fokus på inventeringen och betydelsen av naturvårdsarter, och lite mindre fokus på att skapa skötselplaner. Jag tar jättegärna emot er feedback!

16. Också nytt för i år var att vi inte hade en förbestämd artlista, utan att vi bara tog upp de arter som vi såg. Tanken var att minska stress för både lärare (som annars behöver leta efter specifika arter, visa otypiska eller utvecklade individer av vissa arter och skipa andra som kunde annars tas upp) och studenter (som kan stressa i onödan över arter som de inte sett och kanske inte ens kommer att se). Hur tyckte ni att det funkade?

Kursledarens kommentarer

Studenter fritextkommentarer

Svarsfrekvensen låg på 70% vilket är högre än det har varit på några år, och jag är tacksam för alla konstruktiva kommentarer.

Jag tycker att helhetsintrycket på 4,6 var väldigt bra, och över lag verkade studenterna vara nöjda med hur innehållet var kopplat till lärandemålen, hur informationsflödet såg ut och hur både exkursionsdelen och inventeringsuppgiften var upplagda. Under kommande år kommer jag att försöka hålla samma nivå och även ta till mig de förbättringsförslagen som kom under utvärderingen.

Det som fick mest kritik var kursens tentamen och det var tråkigt att det momentet drog även ner helhetsbetyget på kursen för vissa studenter. Upplägget för tentan ärvdes från tidigare år men liksom studenterna upplevde jag att det inte gick till på ett bra sätt i år. Kombinationen av de olika momenten på tentan, mängden studenter och vikten av att undvika möjligheten för studenter att dela sina svar med varandra gör det hela till en logistisk utmaning. Till nästa omgång kommer jag att utöka bemanningen på tentan, samt se över upplägget och informationen.

Annars var det väldigt glädjande att läsa de positiva kommentarerna om kursen och feedback angående de ändringar som jag infört under första året som kursansvarig.

Studentrepresentantens kommentarer

Svarsfrekvensen låg på 70% (36 av 51 registrerade studenter), vilket ger en god insyn i vad klassen tyckte.

Helhetsintrycket (4.6) såväl som kopplandet till läromålen (4.9) var mycket gott. Mitt allmänna intryck var att många uppskattade kursen mycket. Många fann glädje i exkursionerna och i att få förkovra sig i den svenska floran. Besöket till Häverö prästäng sticker ut bland kommentarerna som varmt omtyckt.

Kursdeltagarna upplevde deras förkunskaper tillräckliga (4.7). Kursinformationen var lättillgänglig (4.8), flertalet har berömt canvassidan med artlistan som uppdaterades dagligen och de inspelade videor som delats. En kommentar

med betyget 1 sticker ut, denne hade gärna sett att växtlistan reviderats och publicerats som en egen excellfil.

Kursens lärandemoment upplevdes mycket bra och exkursionerna var mycket uppskattade (4.8). Även den sociala läromiljön upplevdes god och inkluderande (4.9). Den fysiska läromiljön upplevdes generellt också god (4.8).

Examinationen (4.5) sticker ut vad gäller kommentarer med önskemål om förändring till kommande år. Många kommenterar att väntetiden på utestigen blev lång och en del blev klara långt efter lunchtid. Även vem som hamnade i vilken grupp var oklart och hade behövt mer struktur, gärna ett schema eller liknande. En del hade även gärna sett mer tid per växtstation, då det var svårt att hinna slå upp rätt växt på 5 minuter. Min allmänna uppfattning var att tentans utformning var bra, men att logistiken behöver revideras.

Genus och jämställdhetsperspektivet upplevdes bra (3.7) och att Åsa fanns tillgänglig för frågot om mens i fält var uppskattat. En del hade gärna fått information om mens i fält i helklass. Klassen hade i snitt lagt 33.6 timmar i veckan på kursen och verkade gilla upplägget med intensiva första dagar för att sedan ägna sig mer åt repetition. Att inventeringsuppgiften gick att göra på distans var mycket uppskattat. Vad gäller mindre fokus på skötsel i inventeringsuppgiften skiljer sig meningarna något. En del hade gärna sett mer skötsel men majoriteten gillade upplägget med mindre skötsel.

Generellt har kommentarerna om kursen varit bra och uppskattande. Studentrepresentanten tackar för en väl genomförd kurs!

Kontakta support: support@slu.se - 018-67 6600