



Skogens ekologi och produktionsförmåga SV0018, 30151.2223

7.5 Hp
Studietakt = 100%
Nivå och djup = Grund
Kursledare = Thomas Ranius

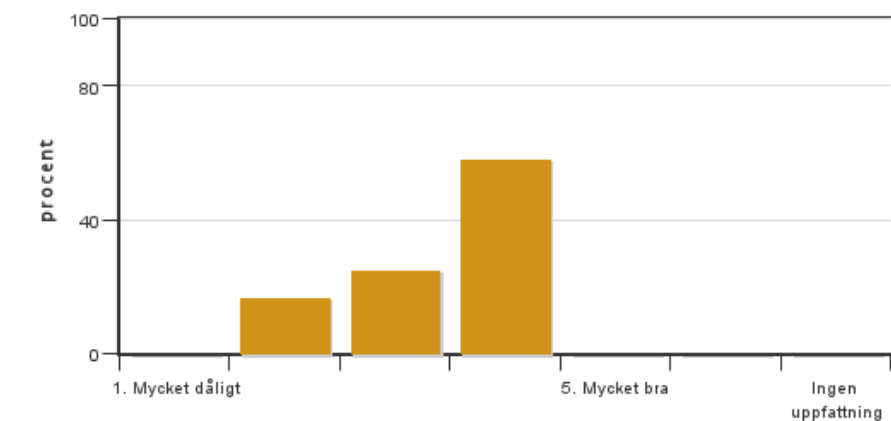
Värderingsresultat

Värderingsperiod: 2023-02-08 - 2023-03-01

Antal svar 12
Studentantal 27
Svarsfrekvens 44 %

Obligatoriska standardfrågor

1. Mitt helhetsintryck av kursen är:

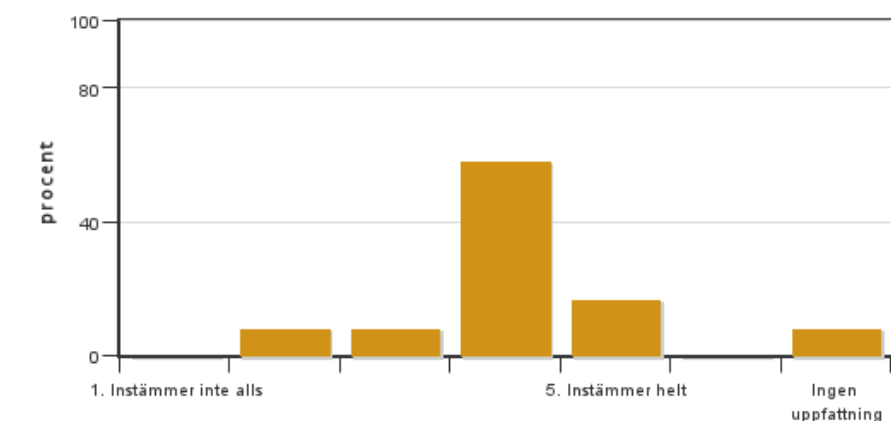


Antal svar: 12
Medel: 3,4
Median: 4

1: 0
2: 2
3: 3
4: 7
5: 0

Har ingen uppfattning: 0

2. Jag anser att kursens innehåll hade en tydlig koppling till kursens lärandemål.

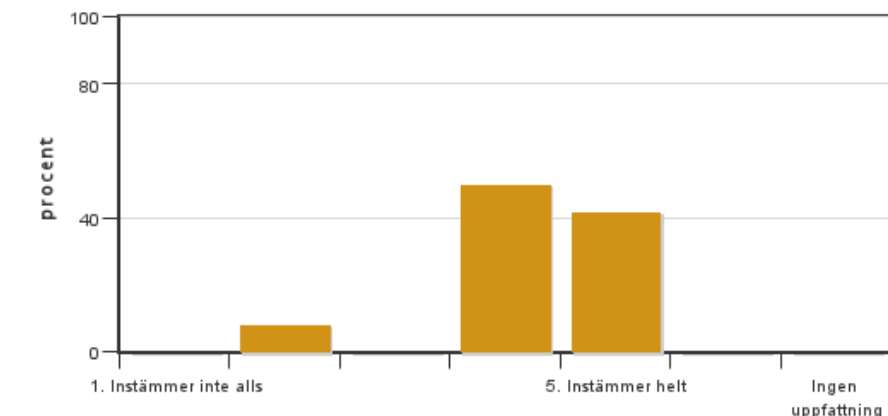


Antal svar: 12
Medel: 3,9
Median: 4

1: 0
2: 1
3: 1
4: 7
5: 2

Har ingen uppfattning: 1

3. Mina förkunskaper var tillräckliga för att tillgodogöra mig kursen.

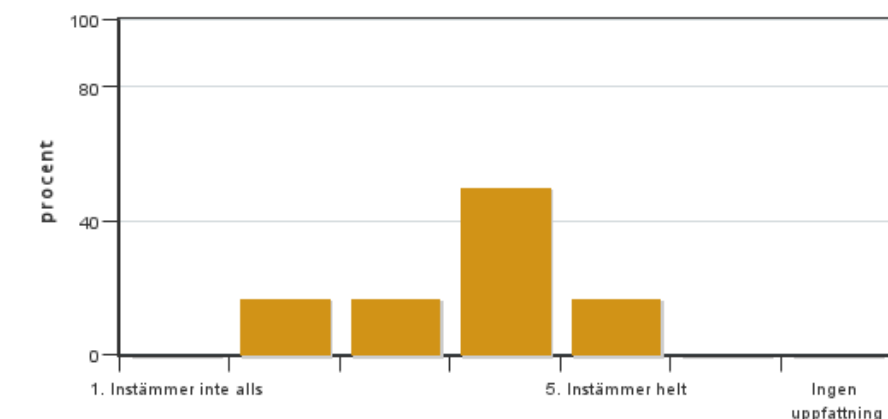


Antal svar: 12
Medel: 4,3
Median: 4

1: 0
2: 1
3: 0
4: 6
5: 5

Har ingen uppfattning: 0

4. Jag anser att kursinformationen var lättillgänglig.

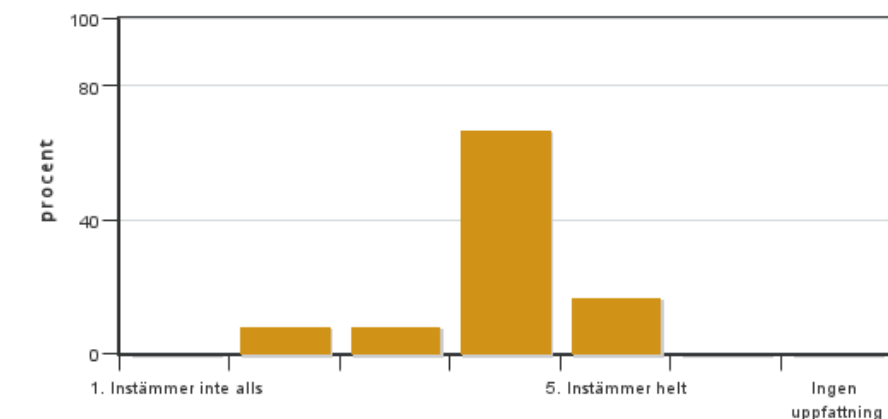


Antal svar: 12
Medel: 3,7
Median: 4

1: 0
2: 2
3: 2
4: 6
5: 2

Har ingen uppfattning: 0

5. Kursens lärandemoment (föreläsningar, litteratur, övningar med mera) har stöttat mitt lärande.



Antal svar: 12
Medel: 3,9
Median: 4

1: 0
2: 1
3: 1
4: 8
5: 2

Har ingen uppfattning: 0

6. Jag anser att den sociala lärmiljön har varit inkluderande där olika tankar respekterades.



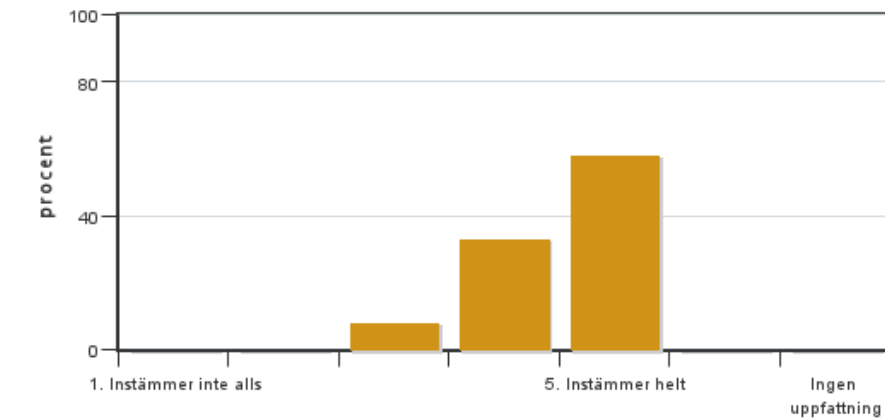
Antal svar: 12
Medel: 4,8
Median: 5

1: 0
2: 0
3: 0
4: 3
5: 9



Har ingen uppfattning: 0

7. Jag anser att den fysiska lärmiljön (exempelvis lokaler och utrustning) var tillfredställande.

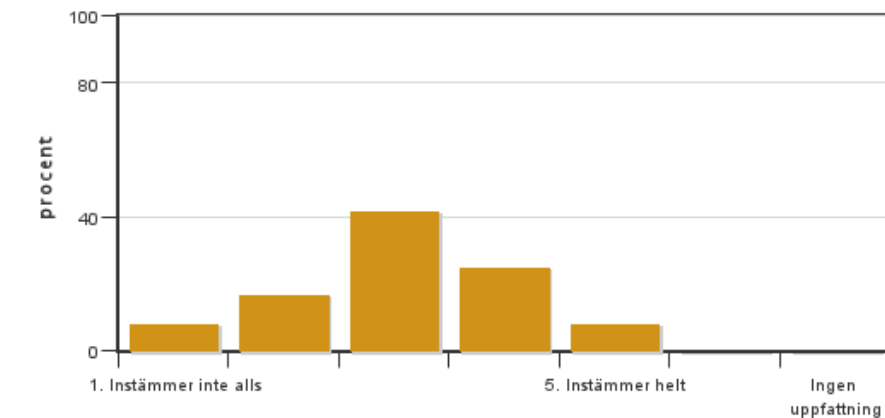


Antal svar: 12
Medel: 4,5
Median: 5

1: 0
2: 0
3: 1
4: 4
5: 7

Har ingen uppfattning: 0

8. Examinationen/-erna gav mig möjlighet att visa vad jag lärt mig under kursen, se lärandemål.

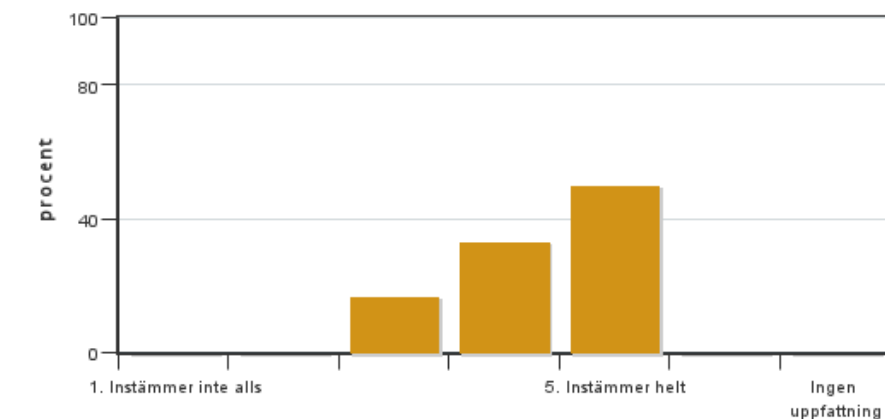


Antal svar: 12
Medel: 3,1
Median: 3

1: 1
2: 2
3: 5
4: 3
5: 1

Har ingen uppfattning: 0

9. Jag anser att kursen har berört hållbar utveckling (miljömässig, social och/eller ekonomisk hållbarhet).

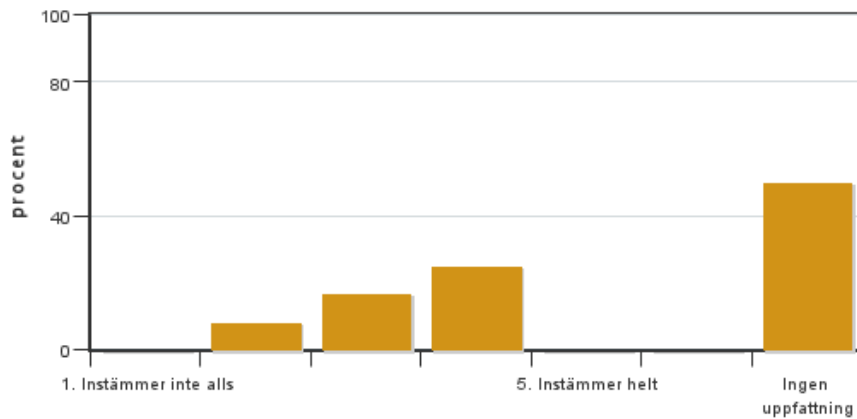


Antal svar: 12
Medel: 4,3
Median: 4

1: 0
2: 0
3: 2
4: 4
5: 6

Har ingen uppfattning: 0

10. Jag anser att kursen har berört ett genus- och jämställdhetsperspektiv i innehåll och praktik (t. ex. perspektiv på ämnet, kurslitteratur, fördelning av taltid och förekomst av härskartekniker).

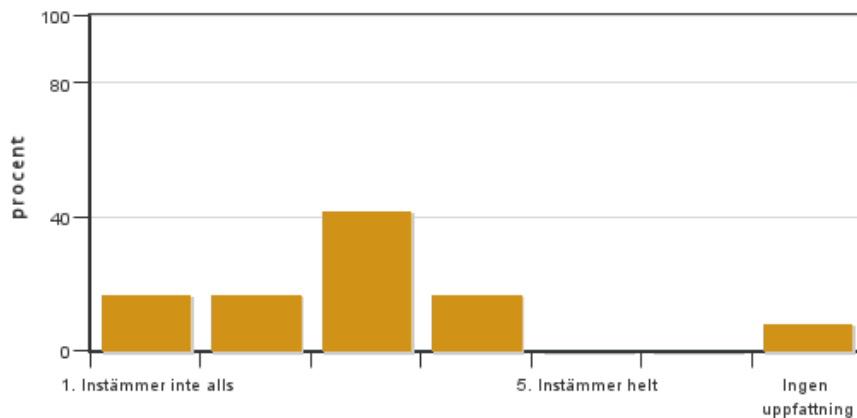


Antal svar: 12
 Medel: 3,3
 Median: 3

1: 0
 2: 1
 3: 2
 4: 3
 5: 0

Har ingen uppfattning: 6

11. Jag anser att kursen har berört internationella perspektiv.

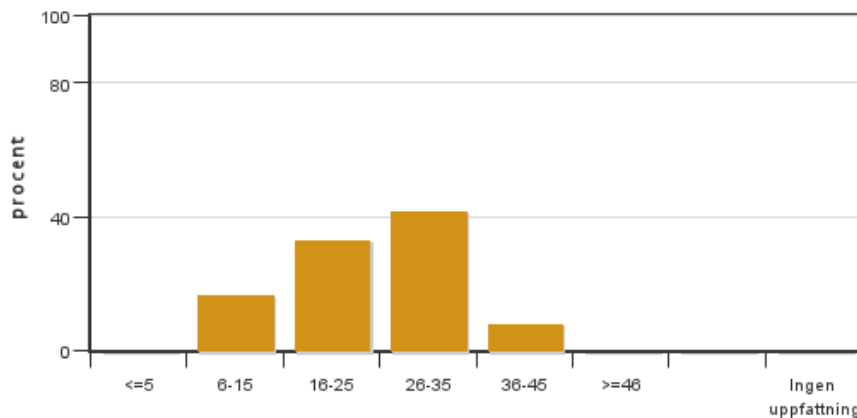


Antal svar: 12
 Medel: 2,6
 Median: 3

1: 2
 2: 2
 3: 5
 4: 2
 5: 0

Har ingen uppfattning: 1

12. Jag har i genomsnitt lagt ... timmar per vecka på kursen (inklusive schemalagd tid).



Antal svar: 12
 Medel: 24,2
 Median: 16-25

≤5: 0
 6-15: 2
 16-25: 4
 26-35: 5
 36-45: 1
 ≥46: 0

Har ingen uppfattning: 0

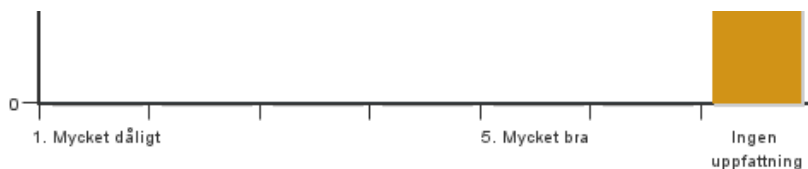
13. Om relevant, vad är ditt helhetsintryck av att hela eller delar av utbildningen genomförts på distans?



Antal svar: 12

1: 0
 2: 0
 3: 0
 4: 0
 5: 0

Har ingen uppfattning: 12



14. Om relevant, vad fungerade väl i undervisningen på distans?

15. Om relevant, vad fungerade mindre väl i undervisningen på distans?

Kursledarens kommentarer

Studentrepresentanten har gjort en mycket bra sammanfattning av kursvärderingen.

Det är andra gången som denna kurs ges, och första kurstillfället gick på distans p g a pandemin. Det har varit mycket trevligt och lärorikt att möta studenterna och få deras återkoppling på ett sätt som inte riktigt är möjligt under pandemiförhållanden.

Vi behöver se över innehållet på kursen. Det handlar både om att se på de stora dragen, hur kursmålen och innehållet på denna kurs förhåller sig till andra kurser på programmet och att se på detaljnivå, hur enskilda föreläsningar och uppgifter bygger vidare på innehållet både på denna och på tidigare kurser. Min gissning är att det kommer att leda fram till att vi vill ändra några saker, men att det är mycket som kan vara kvar. Önskemålet om mer fördjupning på vissa delar bör vi kunna leva upp till.

Vi har investerat en del tid på att bygga upp projektarbetet, så det är bra att det funkar och att vi kan använda det även fortsättningsvis. Vi bör framöver introducera kartverktygen.

Beträffande arbetsbördan kan jag till studentrepresentantens kommentar lägga att det även för medverkande lärare blev stressigt mot slutet av kursen att snabbt ge återkoppling på alla inlämningar. Så vi bör i fortsättningen göra schemat smartare, t ex beträffande deadlines för inlämningar. Arbetsbördans fördelning påverkades också av att två medverkande lärare var sjuka, så vi fick med kort varsel ändra om i schemat, och det är även i fortsättningen svårt att gardera sig mot.

Det stämmer att betygsgränserna inte framgick på salstentan, vilket de borde ha gjort (gränsen för godkänt var 60% av poängen).

Mitt förslag är att vi enbart har en salstenta nästa år. Jag beklagar att det blev för många och tidskrävande frågor på hemtentan. Men studenternas resultat på hemtentan var mycket bra, men många femmor. Jag uppfattar det som att studenterna inte kände sig så duktiga när de gjorde tentan som de faktiskt var, vilket förstås är ett misslyckande för den som har konstruerat tentan..

Studentrepresentantens kommentarer

Studierepresentanten och kursledaren har träffats och diskuterat de svar som kommit in från kursvärderingen. Antal svar som kommit in uppgår till 12 av totalt 27 studenter registrerade på kursen, en svarsfrekvens om 44%. Studenternas helhetsintryck av kursen landar i snitt på 3,4 av 5. I kommentarerna som studenterna har lämnat till kursvärderingen har det framkommit en del synpunkter och förbättringsförslag.

Följande synpunkter och förbättringsförslag har framkommit i kommentarerna:

- Undervisningen har varit en del repetition av det studenterna gick igenom på första kursen som ges inom programmet skogsekonomi.
- Studenterna har uttryckt att undervisningen i föreläsningarna i vissa fall varit för enkel.
- Studenterna har uttryckt en önskan om att undervisningen ska gå djupare in på de olika ämnena.
- Studenterna har uppskattat projektarbetet som har fortlöpt genom kursens gång (4,3 av 5). Det har dock framkommit som förbättringsförslag om att introducera kartverktygen och dess funktioner för studenterna innan projektarbetet drar igång. Kartverktygen har av studenterna upplevts som något krångliga och inte så lättbegripliga.
- Gällande arbetsbördan så har det framkommit att det upplevts som stressigt mot slutet av kursen med två tentor samt en redovisning plus eventuell komplettering av svaren på projektarbetet. Det ska till detta tilläggas

att studenterna har i snitt lagt 24,2 timmar per vecka på denna kurs vilket får anses som lågt då kursen går på 100%. Kanske behövs det justeras i arbetsbördan av kursledare, för att försöka sprida ut uppgifterna över kursens gång.

- Det har framkommit att betygsgrensarna var otydliga på bägge tentor (salstenta och hemtenta).
- Det har framkommit mycket kritik mot hemtentan, dess upplägg, frågorna som var för komplicerade och tiden som var för knapp. Men eftersom kursledaren i vårt samtal uttryckt att hemtentan kommer tas bort nästa gång kursen hålls, behövs det inte redogöras i detalj all kritik mot hemtentan.

Det ska även tilläggas att en absolut majoritet av studenterna som läst denna kurs är kopplade till programmet skogsekonomi.

Kontakta support: support@slu.se - 018-67 6600