



## Skogsbruk och skogens produkter SV0017, 30150.2223

15 Hp  
Studietakt = 100%  
Nivå och djup = Grund  
Kursledare = Anders Lindhagen

### Värderingsresultat

---

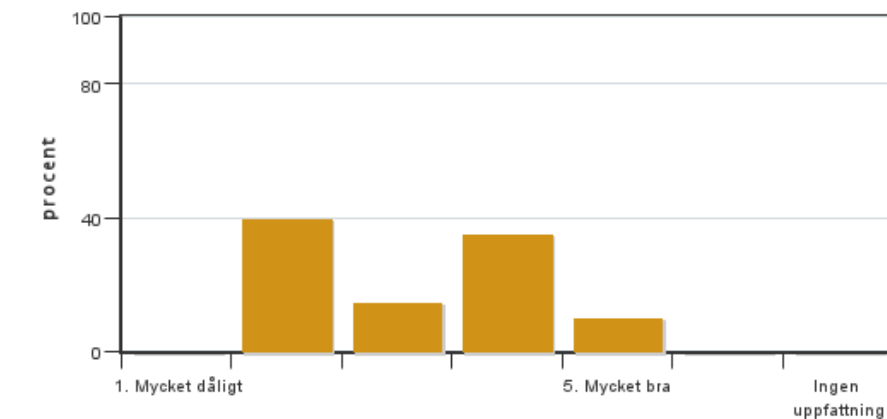
Värderingsperiod: 2023-03-14 - 2023-04-04

Antal svar 20  
Studentantal 33  
Svarsfrekvens 60 %

### Obligatoriska standardfrågor

---

#### 1. Mitt helhetsintryck av kursen är:

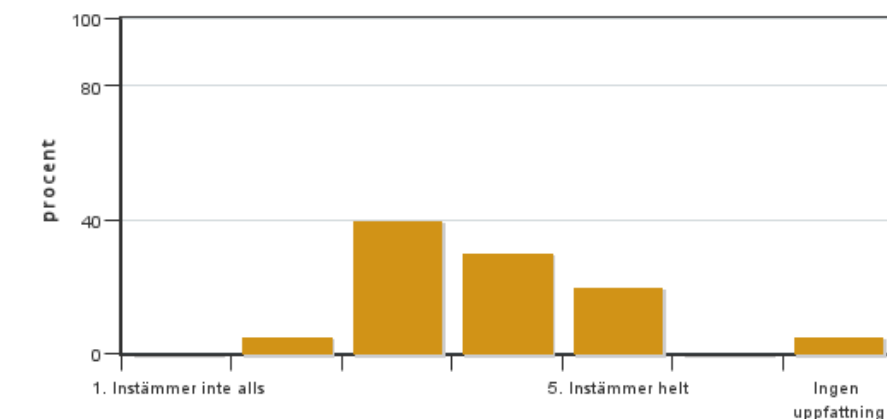


Antal svar: 20  
Medel: 3,2  
Median: 3

1: 0  
2: 8  
3: 3  
4: 7  
5: 2

Har ingen uppfattning: 0

#### 2. Jag anser att kursens innehåll hade en tydlig koppling till kursens lärandemål.

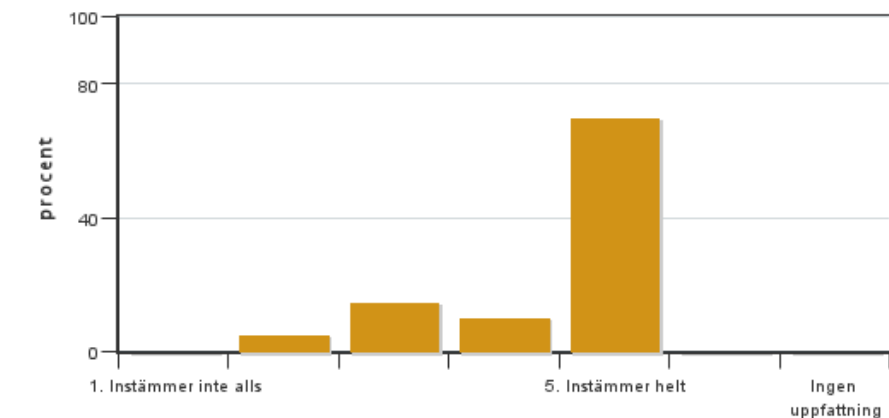


Antal svar: 20  
Medel: 3,7  
Median: 4

1: 0  
2: 1  
3: 8  
4: 6  
5: 4

Har ingen uppfattning: 1

**3. Mina förkunskaper var tillräckliga för att tillgodogöra mig kursen.**

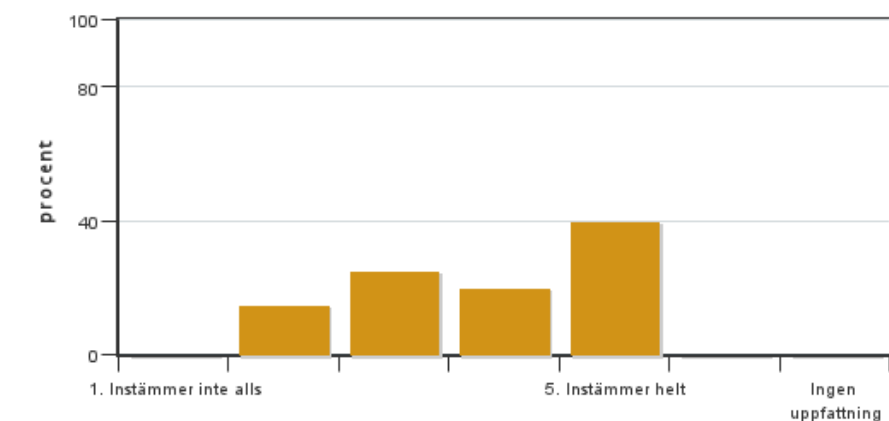


Antal svar: 20  
Medel: 4,5  
Median: 5

1: 0  
2: 1  
3: 3  
4: 2  
5: 14

Har ingen uppfattning: 0

**4. Jag anser att kursinformationen var lättillgänglig.**

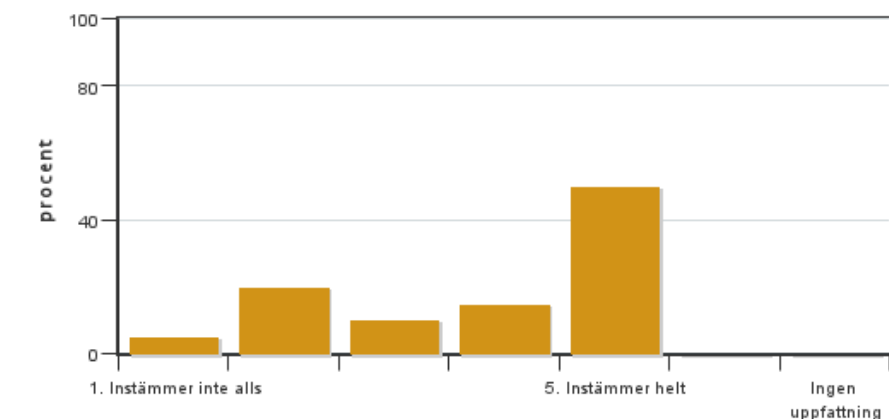


Antal svar: 20  
Medel: 3,9  
Median: 4

1: 0  
2: 3  
3: 5  
4: 4  
5: 8

Har ingen uppfattning: 0

**5. Kursens lärandemoment (föreläsningar, litteratur, övningar med mera) har stöttat mitt lärande.**

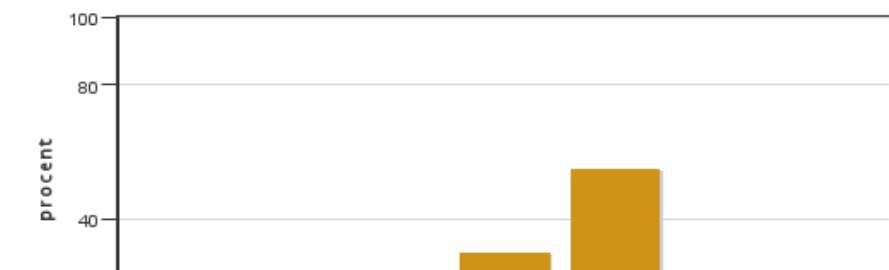


Antal svar: 20  
Medel: 3,9  
Median: 4

1: 1  
2: 4  
3: 2  
4: 3  
5: 10

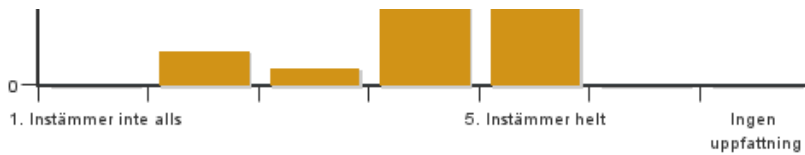
Har ingen uppfattning: 0

**6. Jag anser att den sociala lärmiljön har varit inkluderande där olika tankar respekterades.**



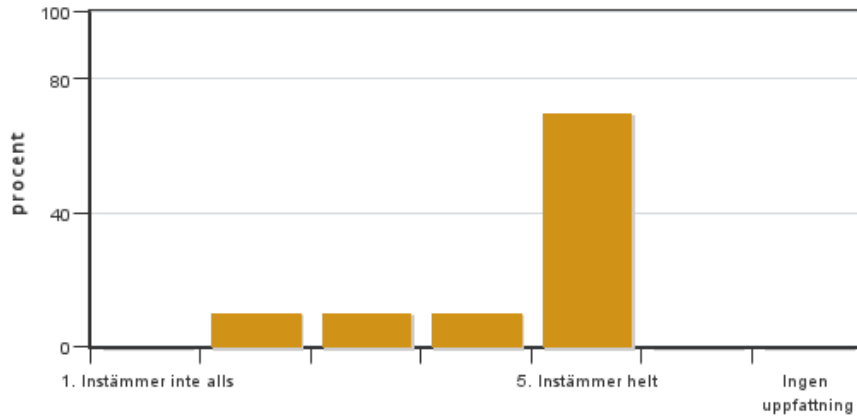
Antal svar: 20  
Medel: 4,3  
Median: 5

1: 0  
2: 2  
3: 1  
4: 6  
5: 11



Har ingen uppfattning: 0

**7. Jag anser att den fysiska lärmiljön (exempelvis lokaler och utrustning) var tillfredställande.**

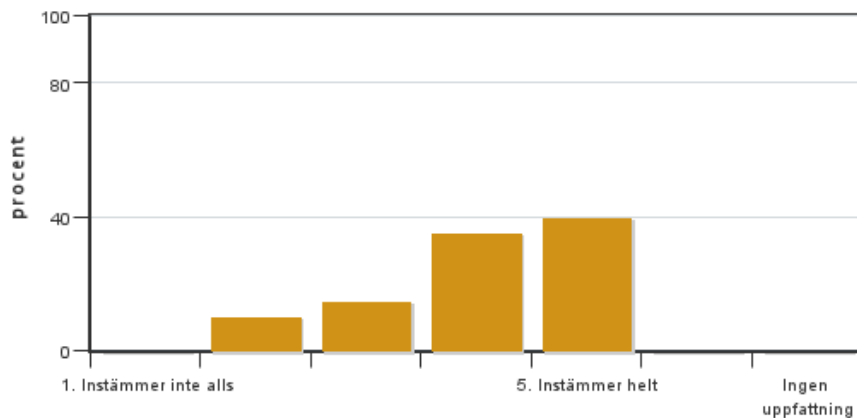


Antal svar: 20  
Medel: 4,4  
Median: 5

1: 0  
2: 2  
3: 2  
4: 2  
5: 14

Har ingen uppfattning: 0

**8. Examinationen/-erna gav mig möjlighet att visa vad jag lärt mig under kursen, se lärandemål.**

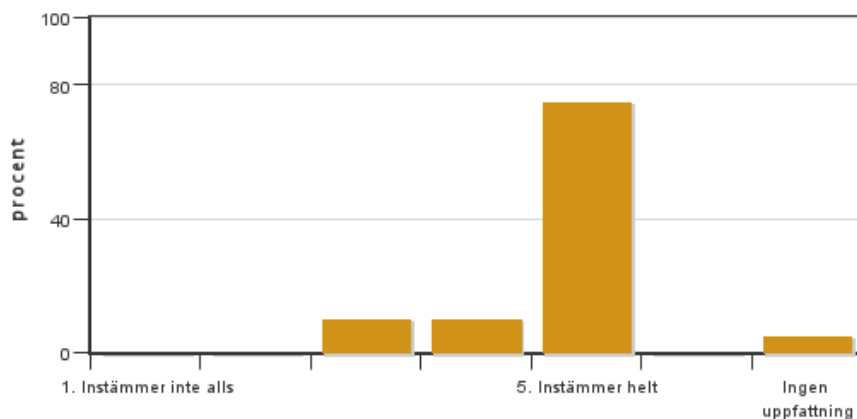


Antal svar: 20  
Medel: 4,1  
Median: 4

1: 0  
2: 2  
3: 3  
4: 7  
5: 8

Har ingen uppfattning: 0

**9. Jag anser att kursen har berört hållbar utveckling (miljömässig, social och/eller ekonomisk hållbarhet).**

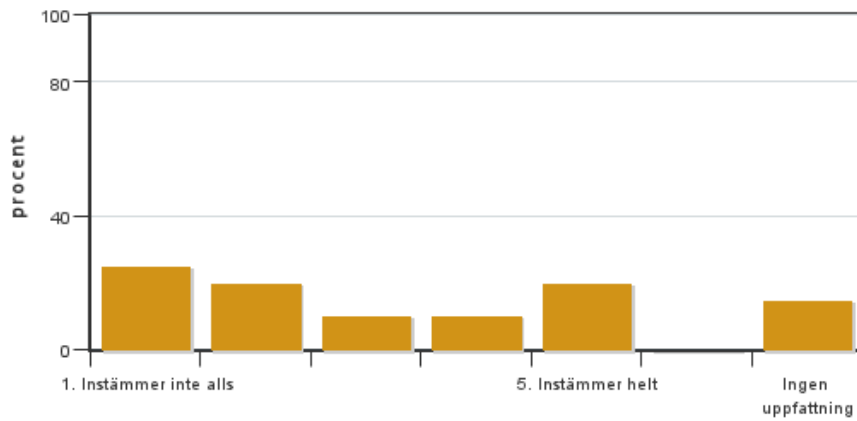


Antal svar: 20  
Medel: 4,7  
Median: 5

1: 0  
2: 0  
3: 2  
4: 2  
5: 15

Har ingen uppfattning: 1

**10. Jag anser att kursen har berört ett genus- och jämställdhetsperspektiv i innehåll och praktik (t. ex. perspektiv på ämnet, kurslitteratur, fördelning av taltid och förekomst av härskartekniker).**

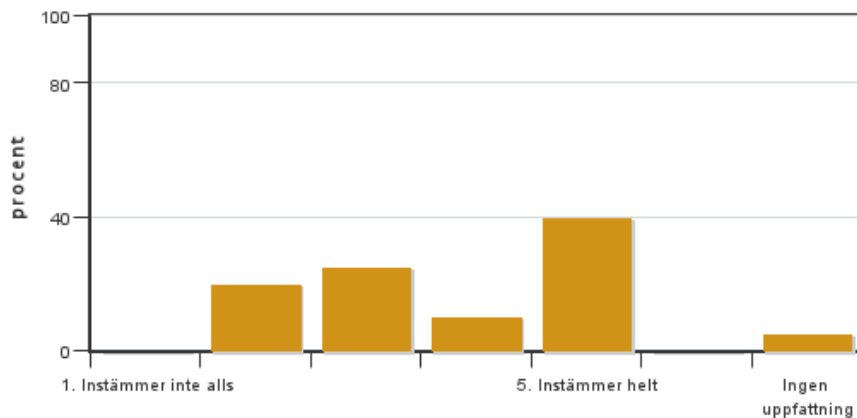


Antal svar: 20  
 Medel: 2,8  
 Median: 2

1: 5  
 2: 4  
 3: 2  
 4: 2  
 5: 4

Har ingen uppfattning: 3

**11. Jag anser att kursen har berört internationella perspektiv.**

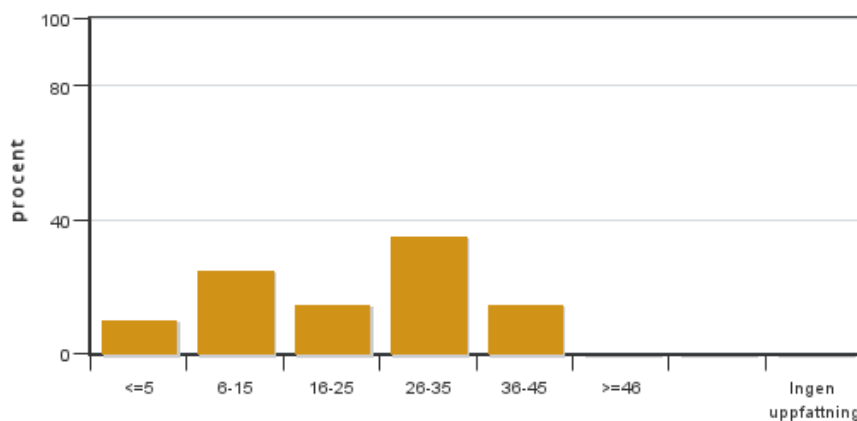


Antal svar: 20  
 Medel: 3,7  
 Median: 4

1: 0  
 2: 4  
 3: 5  
 4: 2  
 5: 8

Har ingen uppfattning: 1

**12. Jag har i genomsnitt lagt ... timmar per vecka på kursen (inklusive schemalagd tid).**

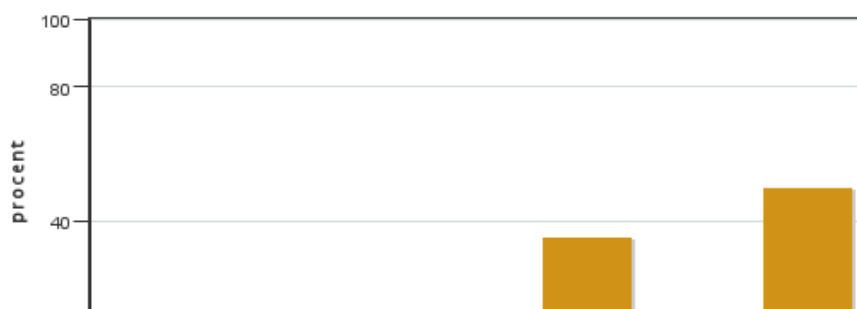


Antal svar: 20  
 Medel: 22,3  
 Median: 16-25

≤5: 2  
 6-15: 5  
 16-25: 3  
 26-35: 7  
 36-45: 3  
 ≥46: 0

Har ingen uppfattning: 0

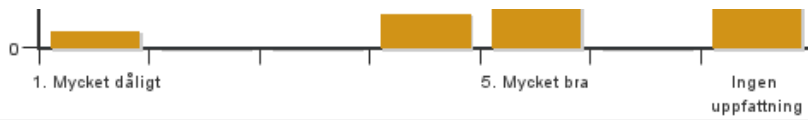
**13. Om relevant, vad är ditt helhetsintryck av att hela eller delar av utbildningen genomförts på distans?**



Antal svar: 20  
 Medel: 4,4  
 Median: 5

1: 1  
 2: 0  
 3: 0  
 4: 2  
 5: 7

Har ingen uppfattning: 10



14. Om relevant, vad fungerade väl i undervisningen på distans?

15. Om relevant, vad fungerade mindre väl i undervisningen på distans?

## Kursledarens kommentarer

Det är 20 av 33 studenter som besvarat kursutvärderingen vilket är lite lågt men ändå ett användbart antal svar.

Helhetsintrycket av kursen är lite klivet bland de svarande med många 2:or och många 4:or. Här finns mycket förbättringspotential för så många som svarar under 3 på denna punkt ska det inte vara. Många av de öppna svaren tyder på att det är svajig planering och ibland sena ändringar som är en viktig orsak till lägre helhetsintryck. Jag tar som kursledare till mig det. Det är första gången kursen går i detta format. Den gavs tidigare på lägre nivå och i ett kortare format och att göra om kursen till det nuvarande formatet krävde mer arbete och var svårare än förutsett. Det har varit problem med att hitta rätt nivå och rätt format för en del moment i kursen. Detta kommer med erfarenheten från denna kurs förbättras till nästa gång kursen ges. Det finns också flera kommentarer kring att gruppuppgifter varit oklara och att instruktionerna förändrades i efterhand. Jag tar till mig även det och kommer försöka få till bättre och tydligare arbetsuppgifter, samtidigt är tanken att använda ett problembaserat arbetssätt där studenterna själva ibland även formulerar sina frågeställningar och sedan löser en uppgift. Det arbetssättet blir otydligare i starten och en del kommentarer visar också att det passat vissa studenter bättre och att de upplever att de lärt sig mycket.

Studenterna har i medeltal svarat 3,7 på frågan om kursen innehåll hade en tydlig koppling till kursens lärandemål. Det är lägre än vad jag hade trott eftersom jag tittat mycket på just lärandemålen då jag planerat kursen. Vi tittar noga på detta till nästa gång kursen ges.

På frågan om förkunskaperna varit tillräckliga för kursen så tycker en stark majoritet att de haft tillräckliga kunskaper. Ett fåtal tyckte inte det. Ett par studenter hävdar att de hade de kunskaper som krävdes för betyg 5 på kursen redan vid kursstart och i något fall tycker man att kursen varit för anpassad till de studenter som kommit in med lantbruksvetenskapliga förkunskaper så att nivån för de med skogsbruksvetenskap i förkunskaperna kanske blivit för låg. Detta med olika studentkategorier på samma kurs är något som diskuterats redan innan kursstart och vissa kortare moment var upplagda som repetition eller uppgradering för att alla studenter skulle kunna arbeta på samma nivå. För att studera hur det gått kunskapsmässigt för de olika studentkategorierna så tittade jag på tentaresultatet för agronomstudenter respektive skogsekonomer och kan konstatera att utfallet på tentan är väldigt likartat. Är det någon skillnad kan man konstatera ett något bättre resultat för agronomerna med både en högre andel med betyget 5 och en något högre genomsnittspoäng. Min slutsats är att det gått relativt väl att blanda studenter med olika förkunskaper, men att de mest ambitiösa och kunniga studenterna kan behöva ytterligare stimulans för att lära sig nya saker. Tanken med arbetsuppgifterna och den omfattande litteraturen att läsa i samband med dessa var att den möjligheten skulle finnas, men det kan förbättras till nästa år.

Några studenter har föreslagit att kursen ska modulindelas så att olika moment mer tydligt examineras var för sig och då redovisas även i LADOK. Vi ska fundera på det och det är nog en bra idé.

Totalt sett ser jag denna utvärdering som helt på gränsen till godkänd för en kurs som ges första gången, men vi ska göra ovanstående förändringar så att förhoppningsvis alla studenter kan få ett gott helhetsintryck av kursen och ha god nytta av den i framtida studier och arbetsliv.

## Studentrepresentantens kommentarer

Det var mycket kommentarer i kursutvärderingen att det var osstrukturerat. Det håller jag med om att det var en dålig struktur i uppgifterna och även kortframförhållning av läraren i vissa fall. Sedan finns det vissa studenter som tyckte kursen var jättebra och vissa som tyckte den var alldeles för låg i kunskapsnivå. I det fallet hänger det på hur mycket för kunskaper man tar med sig in till kursen. Överlag för att vara en helt ny kurs, så tycker jag att den är godkänd. Även majoriteten av studenterna tyckte det också. Då kursen fick ett medelvärde i 3,2 av 5 möjliga poäng.

**"Ofta formulerade läraren sig på ett sätt som gav känslan av att vi studenter skulle förstå och kunna lika mycket som han kunde trots att vi inte hade alls samma förkunskaper. Kändes som att läraren tyckte att allt var så självklart som för en annan var helt oförståeligt. Oskönt när läraren säger "Det förstår ni ju, så är det ju naturligtvis, det kan ni ju" vilket inte alls behöver vara så självklart"**

- För mig som läser skogsekonomi är sådana begrepp självklara som används inom skogen. En sådan attityd kanske har pågått, inget jag direkt la märke till. Så känns inte som ett stort problem.

'Kändes emellanåt som att läraren favoriserade vissa elever medan han kunde skratta åt andra elever när de svarade fel på en fråga. Man blev inte jättesugen på att föra en diskussion med läraren'

-Inget jag har lagt märke till, är svårt att veta direkt vad det syftas på, om de är på föreläsning eller seminarium. Eftersom det bara var en kommentar om det så känns det inte som ett stort utbrett problem. MEN om det är favorisering av läraren så är det oacceptabelt.

---

Kontakta support: [support@slu.se](mailto:support@slu.se) - 018-67 6600