



Markbyggnad TN0348, 20180.2223

15 Hp
Studietakt = 100%
Nivå och djup = Grund
Kursledare = Åsa Bensch

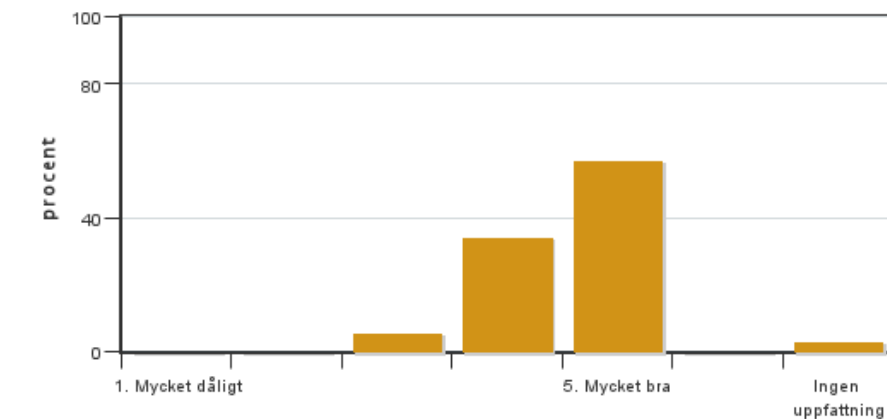
Värderingsresultat

Värderingsperiod: 2023-01-08 - 2023-01-29

Antal svar 35
Studentantal 41
Svarsfrekvens 85 %

Obligatoriska standardfrågor

1. Mitt helhetsintryck av kursen är:

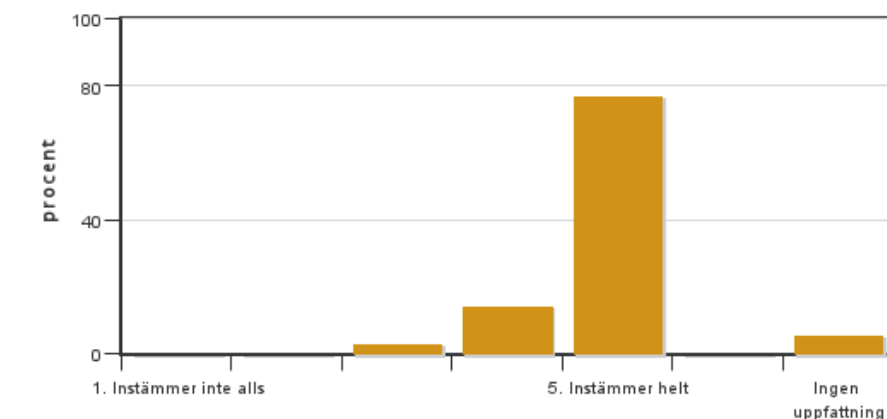


Antal svar: 35
Medel: 4,5
Median: 5

1: 0
2: 0
3: 2
4: 12
5: 20

Har ingen uppfattning: 1

2. Jag anser att kursens innehåll hade en tydlig koppling till kursens lärandemål.

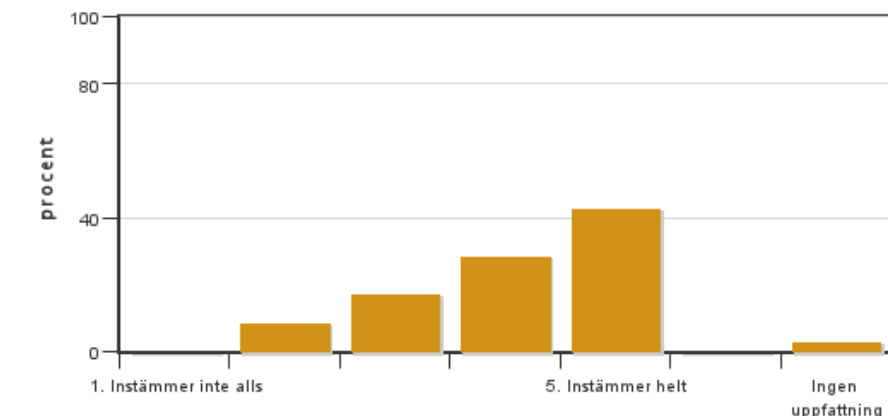


Antal svar: 35
Medel: 4,8
Median: 5

1: 0
2: 0
3: 1
4: 5
5: 27

Har ingen uppfattning: 2

3. Mina förkunskaper var tillräckliga för att tillgodogöra mig kursen.

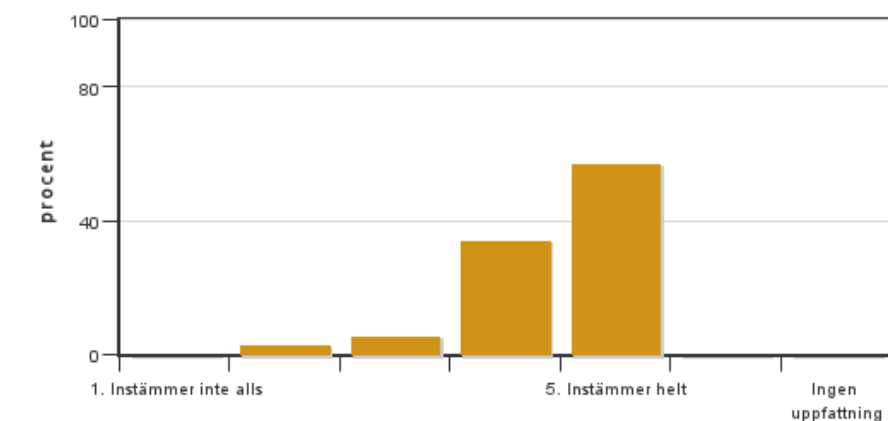


Antal svar: 35
Medel: 4,1
Median: 4

1: 0
2: 3
3: 6
4: 10
5: 15

Har ingen uppfattning: 1

4. Jag anser att kursinformationen var lättillgänglig.

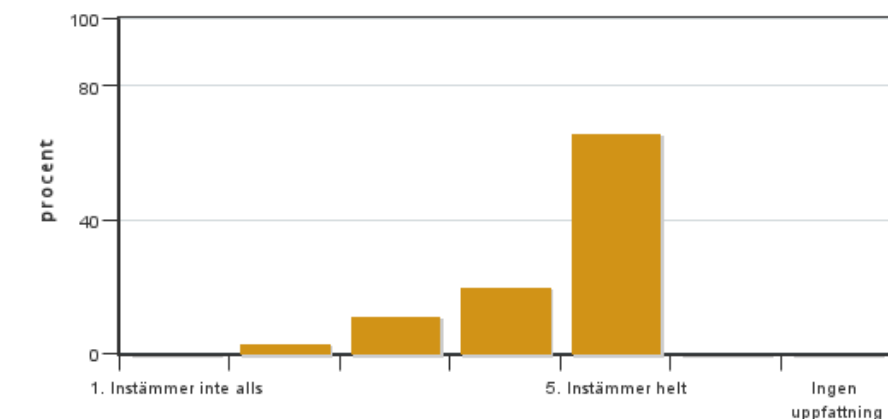


Antal svar: 35
Medel: 4,5
Median: 5

1: 0
2: 1
3: 2
4: 12
5: 20

Har ingen uppfattning: 0

5. Kursens lärandemoment (föreläsningar, litteratur, övningar med mera) har stöttat mitt lärande.

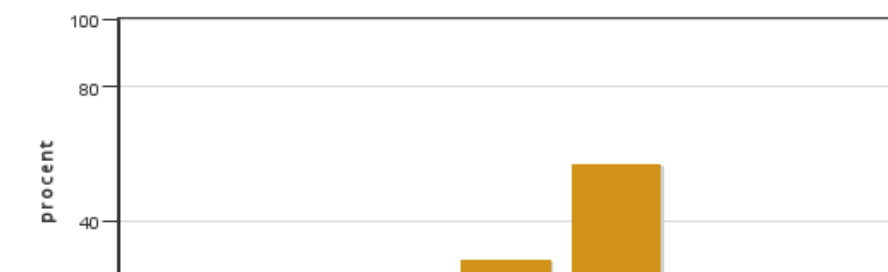


Antal svar: 35
Medel: 4,5
Median: 5

1: 0
2: 1
3: 4
4: 7
5: 23

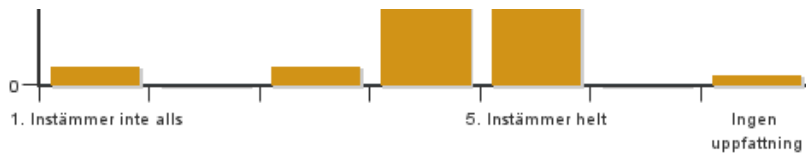
Har ingen uppfattning: 0

6. Jag anser att den sociala lärmiljön har varit inkluderande där olika tankar respekterades.



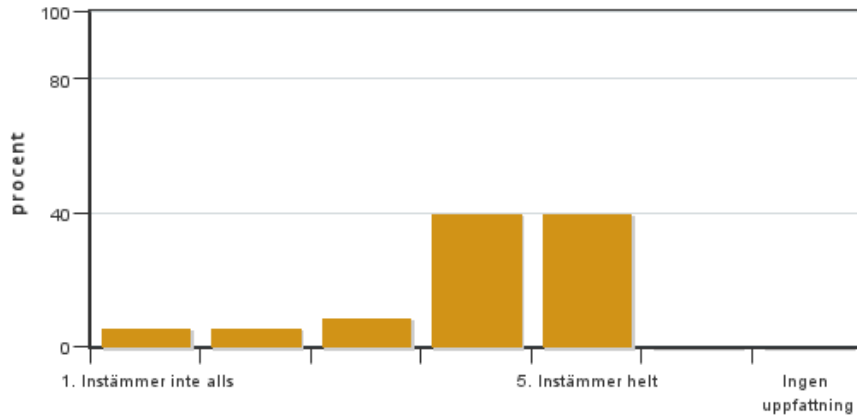
Antal svar: 35
Medel: 4,4
Median: 5

1: 2
2: 0
3: 2
4: 10
5: 20



Har ingen uppfattning: 1

7. Jag anser att den fysiska lärmiljön (exempelvis lokaler och utrustning) var tillfredställande.

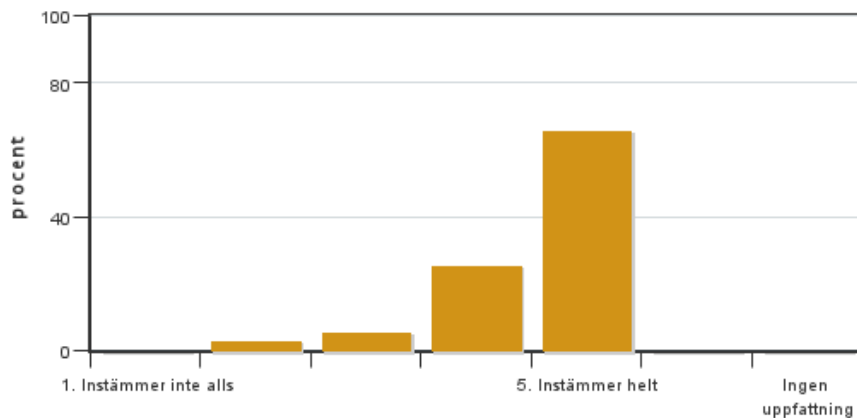


Antal svar: 35
Medel: 4,0
Median: 4

1: 2
2: 2
3: 3
4: 14
5: 14

Har ingen uppfattning: 0

8. Examinationen/-erna gav mig möjlighet att visa vad jag lärt mig under kursen, se lärandemål.

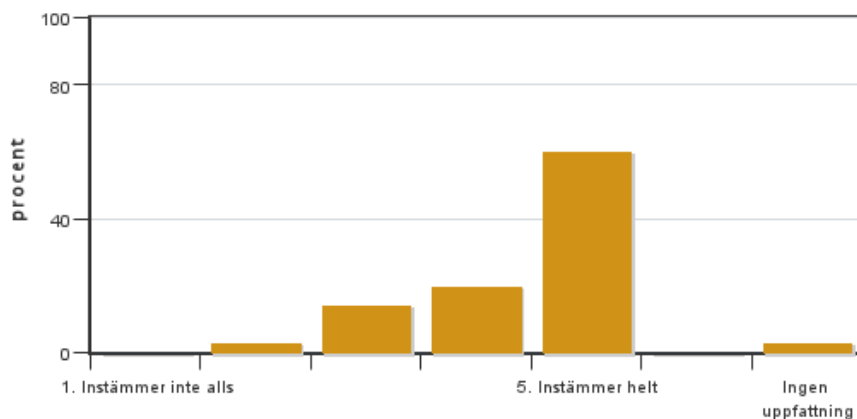


Antal svar: 35
Medel: 4,5
Median: 5

1: 0
2: 1
3: 2
4: 9
5: 23

Har ingen uppfattning: 0

9. Jag anser att kursen har berört hållbar utveckling (miljömässig, social och/eller ekonomisk hållbarhet).

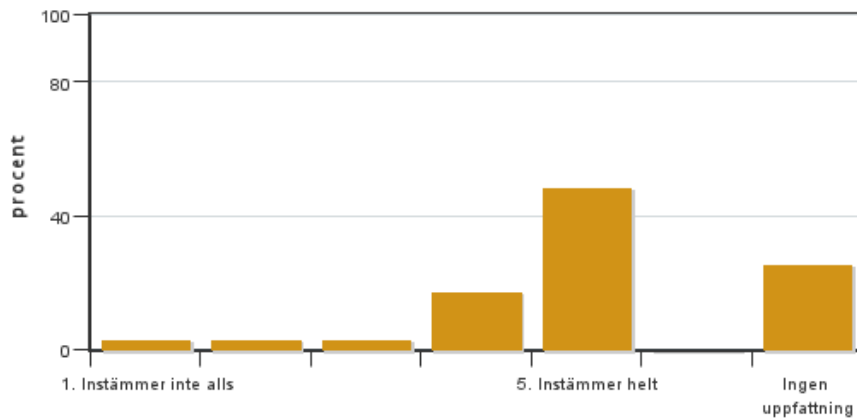


Antal svar: 35
Medel: 4,4
Median: 5

1: 0
2: 1
3: 5
4: 7
5: 21

Har ingen uppfattning: 1

10. Jag anser att kursen har berört ett genus- och jämställdhetsperspektiv i innehåll och praktik (t. ex. perspektiv på ämnet, kurslitteratur, fördelning av taltid och förekomst av härskartekniker).

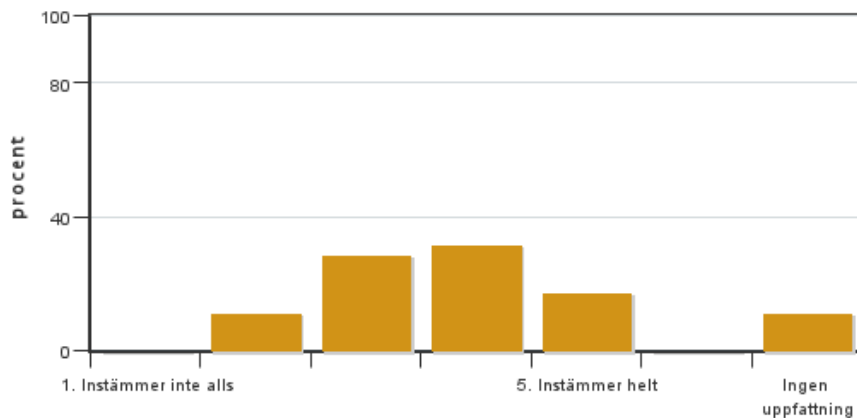


Antal svar: 35
 Medel: 4,4
 Median: 5

1: 1
 2: 1
 3: 1
 4: 6
 5: 17

Har ingen uppfattning: 9

11. Jag anser att kursen har berört internationella perspektiv.

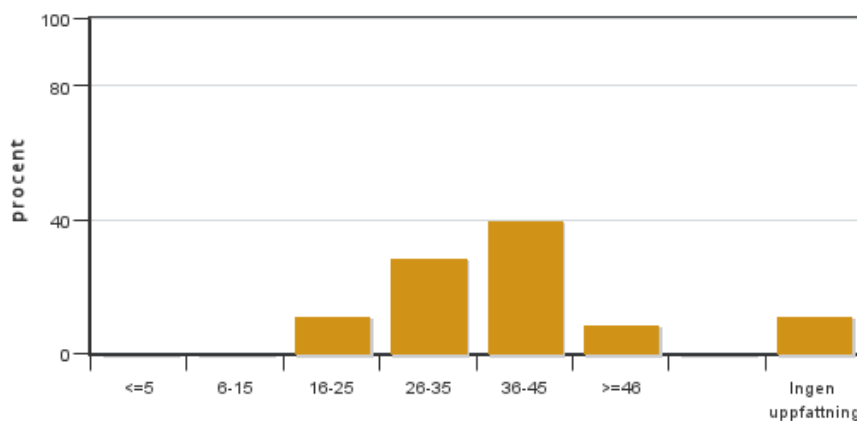


Antal svar: 35
 Medel: 3,6
 Median: 4

1: 0
 2: 4
 3: 10
 4: 11
 5: 6

Har ingen uppfattning: 4

12. Jag har i genomsnitt lagt ... timmar per vecka på kursen (inklusive schemalagd tid).

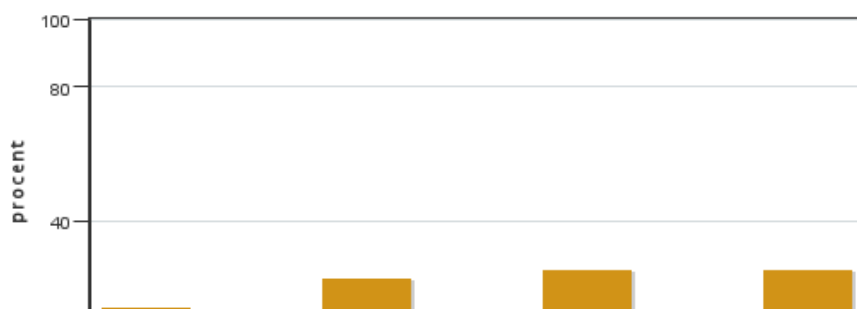


Antal svar: 35
 Medel: 34,8
 Median: 36-45

≤5: 0
 6-15: 0
 16-25: 4
 26-35: 10
 36-45: 14
 ≥46: 3

Har ingen uppfattning: 4

13. Om relevant, vad är ditt helhetsintryck av att hela eller delar av utbildningen genomförts på distans?



Antal svar: 35
 Medel: 3,3
 Median: 3

1: 5
 2: 2
 3: 8
 4: 2
 5: 9

Har ingen uppfattning: 9

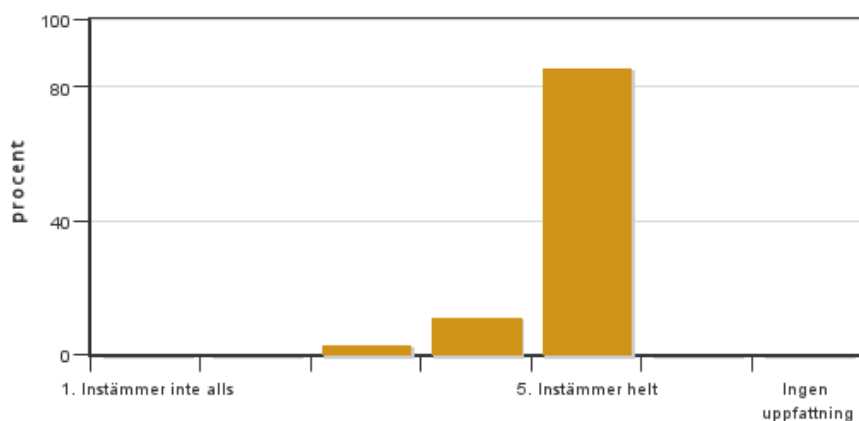


14. Om relevant, vad fungerade väl i undervisningen på distans?

15. Om relevant, vad fungerade mindre väl i undervisningen på distans?

Egna frågor

16. Jag tycker att jag har lärt mig mycket på den här kursen.

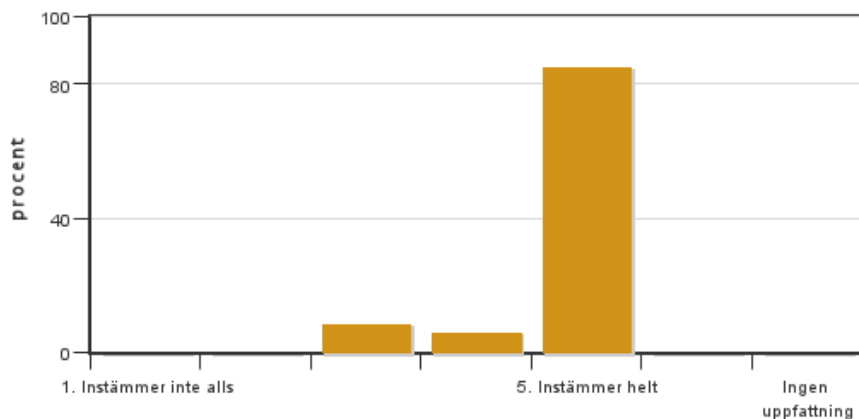


Antal svar: 35
Medel: 4,8
Median: 5

1: 0
2: 0
3: 1
4: 4
5: 30

Har ingen uppfattning: 0

17. Lärarna på kursen har ansträngt sig för att göra ämnet intressant.

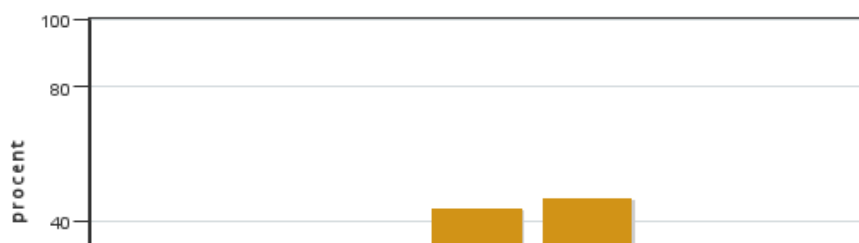


Antal svar: 34
Medel: 4,8
Median: 5

1: 0
2: 0
3: 3
4: 2
5: 29

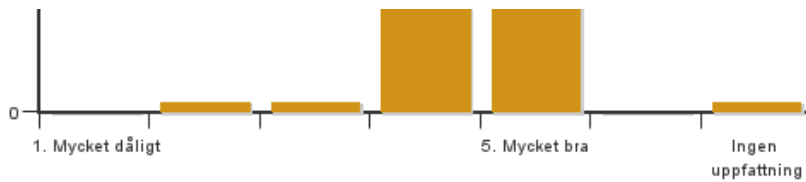
Har ingen uppfattning: 0

18. Samtliga externa landskapsingenjörer som varit involverad i kursen har alla fått tid avsatt för att berätta om deras yrkesbana efter avslutade studier på Alnarp och vilka som är deras huvudsakliga arbetsuppgifter idag. Tycker du att detta varit värdefull information och har detta inneburit att du fått en bättre förståelse för landskapsingenjörens yrkesroll?



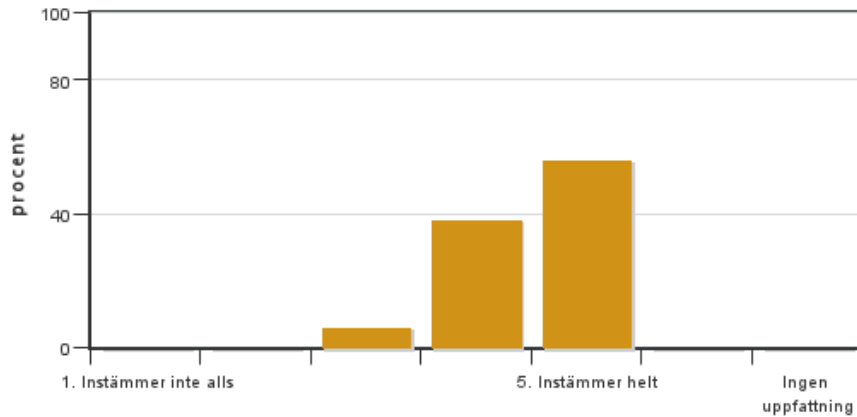
Antal svar: 34
Medel: 4,4
Median: 4

1: 0
2: 1
3: 1
4: 15



5: 16
Har ingen uppfattning: 1

19. Föreläsningarna har varit relevanta för kursen. Kommentera gärna de som du upplevt speciellt värdefulla.



Antal svar: 34
Medel: 4,5
Median: 5

1: 0
2: 0
3: 2
4: 13
5: 19

Har ingen uppfattning: 0

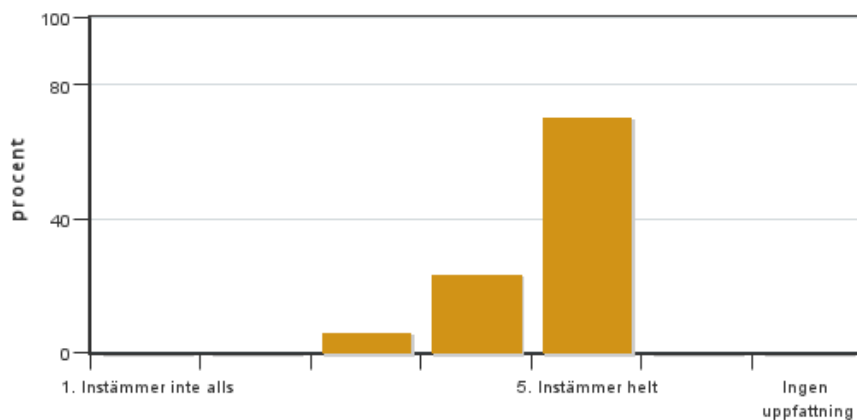
20. Finns det någon föreläsning eller moment som du anser inte var relevant i denna kurs?

20. Nämn det eller de moment som du tycker har varit de mest värdefulla för dig i kursen.

20. Anser du att något moment i kursen bör få större eller mindre vikt och i så fall vilket?

20. Nämn de saker som du tycker har varit sämre i kursen och ge gärna förslag på hur du tror att de ev skulle kunna förbättras/utvecklas.

20. Fråga 24-30 behandlar ett antal moment i kursen där både föreläsningar, övningar och ibland studiebesök ingått. Har du upplevts följande moment som relevanta och viktiga för din utbildning? Moment 1: Markbyggnad (föreläsningar, studiebesök, övningar och byggnation i Trädgårdslabbet)

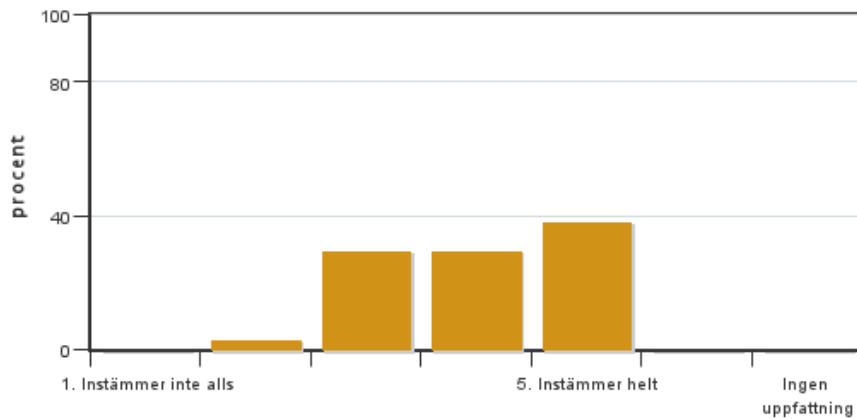


Antal svar: 34
Medel: 4,6
Median: 5

1: 0
2: 0
3: 2
4: 8
5: 24

Har ingen uppfattning: 0

21. Moment 2: Samtliga föreläsningar som involverat "Ledningar i backen", VA- och LOD-kunskap.

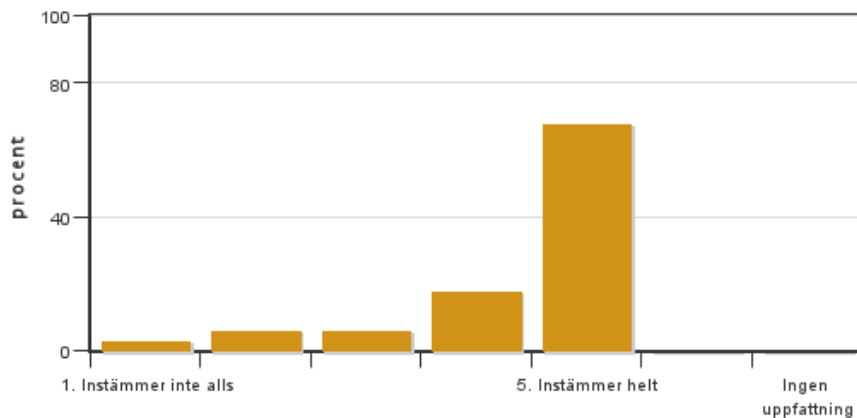


Antal svar: 34
 Medel: 4,0
 Median: 4

1: 0
 2: 1
 3: 10
 4: 10
 5: 13

Har ingen uppfattning: 0

22. Moment 3: Trappuppgiften (föreläsningar, handledning och kontroll)

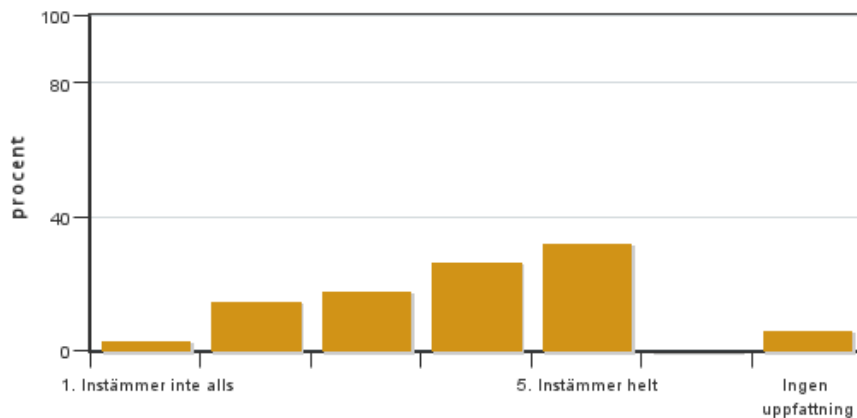


Antal svar: 34
 Medel: 4,4
 Median: 5

1: 1
 2: 2
 3: 2
 4: 6
 5: 23

Har ingen uppfattning: 0

23. Moment 4: Växtbäddar (föreläsningar, handledning, inlämningsuppgift)

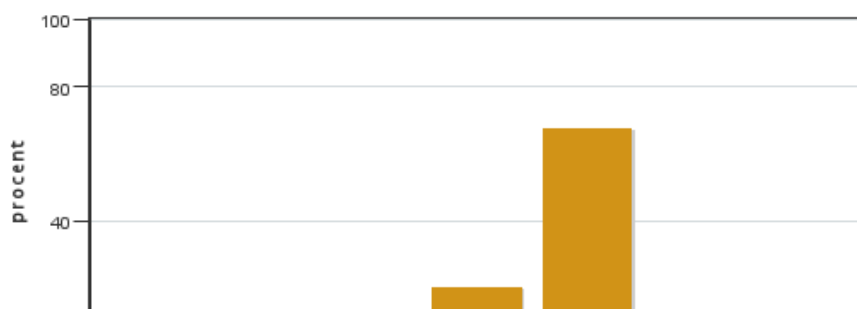


Antal svar: 34
 Medel: 3,8
 Median: 4

1: 1
 2: 5
 3: 6
 4: 9
 5: 11

Har ingen uppfattning: 2

24. Moment 5: Höjdsättning och avvattning (föreläsningar, höjdsättnings- och avvägningsövningar samt %-promenad).



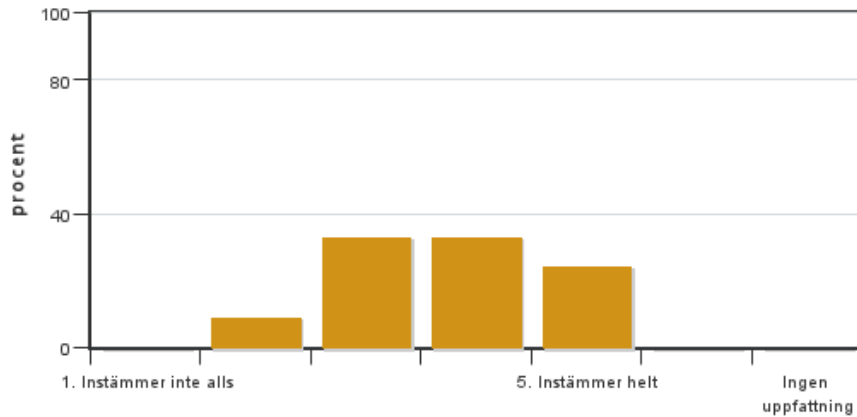
Antal svar: 34
 Medel: 4,6
 Median: 5

1: 0
 2: 0
 3: 4
 4: 7
 5: 23

Har ingen uppfattning: 0



25. Moment 6: Posteruppgiften har gjort mig säkrare på referens- och källhanteringen, varit en bra introduktion till InDesign och vässat mitt kritiska tänkande (introduktion, skriftliga anvisningar och material på Canvas, föreläsningar av Christopher och bibliotekarie Katarina, handledning och support av Christoffer, Kristin och Åsa samt seminariet med Kerstin inklusive opponering).

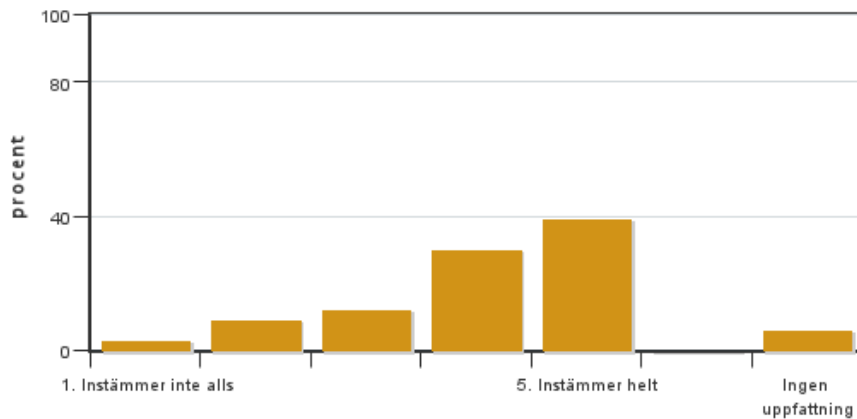


Antal svar: 33
Medel: 3,7
Median: 4

1: 0
2: 3
3: 11
4: 11
5: 8

Har ingen uppfattning: 0

26. Moment 7: Beläggningsuppgiften var en bra uppgift där jag fick omsätta delar av mina nya kunskaper inom ämnet markbyggnad och lärde mig även mycket under mina kurskamraters presentationer. Jag tycker också att momentet utvecklade och gjorde mig tryggare att muntligt redovisa och presentera, samt att opponeringen gav mig bra feedback inför framtiden.



Antal svar: 33
Medel: 4,0
Median: 4

1: 1
2: 3
3: 4
4: 10
5: 13

Har ingen uppfattning: 2

27. Kursens Canvas-sida är en viktig informationskanal som också samlar mycket kursmaterial. Som en extremt digitalt obegåvad person med detta verktyg i mina händer behöver jag er hjälp. På vilket sätt kan jag göra kommande kurshemsidor i Canvas bättre? Vad saknade du för funktioner, vad skapade förvirring och vad var ev bra? Vad tyckte du om "Veckomodulerna" och informationen om den kommande veckan som släpptes fredagen innan?

27. OK, du är nu klar med kursen, vilka råd och tips skulle du vilja ge till studenter som ska läsa denna kurs kommande höst, som både underlättar för dem men som även gör att de får ut mesta möjliga av den?

Kursledarens kommentarer

Kursledarens kommentarer

Kursen Markbyggnad, 15hp, är en av två kurser som ges under det första läsåret på Landskapsingenjörsprogrammet. Kursen genomfördes mellan den 1 november 2022 och 15 januari 2023 med ett

antal kursbundna moment, men ej schemalagda under jul- och nyårsveckorna. 41 studenter registrerades på kursen. Den elektroniska kursutvärderingen har besvarats av 35 studenter. Detta ger en svarsfrekvens på 85%, vilket borde kunnat vara högre, men kan förklaras av att det finns ett antal studenter som deltagit mycket sporadiskt i undervisningen. Den 28/11 hölls en muntlig "lägesköll", på vilken det mest diskuterades detaljer rörande canvas-sidan och att det var flera som påtalade att det vara bra att undervisningen sker IRL, att det är lättare att halka efter, prokastinera och svårare att få hjälp när undervisningen sker digitalt. Den 7 mars 2023 träffades kursansvarig och studentrepresentant för att diskutera vad som framkommit i den digitala utvärderingen. Ett stort tack till en engagerad studentrepresentant för ett för mig värdefullt samtal som förtydligade några av kommentarerna i utvärderingen och som kunde bidra med ett viktigt studentperspektiv i frågor rörande kommande förändringar i kursen.

Helhetsintrycket av kursen får 4,5 av fem möjliga och att studenterna tycker att de lärt sig mycket på denna kurs, får betyg 4,8. De flesta tycker att vi lärarna ansträngt oss för att göra ämnet intressant (4,8). När det gäller om man uppfattat föreläsningarna som relevanta för kursen, har betyget sjunkit till 4,5 men av följande fråga, om det finns någon föreläsning eller något moment som man inte är relevant, finns det konkreta kommentarer att beakta till nästa kurs. Dessa handlar främst om hur olika moment ligger i förhållande till varandra och att vissa bör ligga i andra kurser. Flera kloka och bra tankar som kommer till att leda till förändringar i kommande kurs. På fråga om vilka moment man upplevt som mest värdefulla i kursen, så spretar det åt alla håll, men studiebesöken, trappuppgiften (svår men väldigt lärorik), dimensioneringsdagarna, markmaterialföreläsningarna och de praktiska momenten är det många som lyfter fram. Kul, för det är moment som utgör ryggraden i kursen!

På den ofta lite missuppfattade frågan huruvida studenterna anser sig ha tillräckligt med förkunskaper för att tillgodogöra sig kursen, blir betyget 4,1. Även i år tror jag, utifrån kommentarerna, att en del missuppfattar denna fråga och tror att man ska svara på huruvida *man har förkunskaper* inom ämnet markbyggnad. Det handlar ju om att de förkunskaper som alla förutsätts ha med sig och som länkar till behörighetskraven till utbildningen, att de är tillräckliga för att klara kursen. Som kursansvarig uppfattar jag att den förväntade förkunskap som flera känner osäkerhet inför och som kan skapa stress och problem är enklare uträkningar, procent och enheter. Studenterna ger betyget 4,5 på hur väl kursens lärandemoment har stöttat inläringen, men kommentarerna visar inte tydligt på vilket sätt. Däremot är betyget högt för att kursens innehåll har en tydlig koppling till lärande målen, 4,8, vilket innebär att fokus har behållits på vad som ska avhandlas i kursen.

Många har på frågan om huruvida kursinformationen varit lättillgänglig varit positiva frågan får betyg 4,5. En del vill ha fler notiser, andra vill ha informationen uppställd på annat sätt (men berättar inte hur), men många uppskattar mina veckobrev inför kommande vecka och jag tror verkligen de kan hjälpa många att koncentrera sig på rätt saker, att prioritera effektivare. Den sociala lärmiljön får betyget 4,4 vilket är det absolut lägsta betyget sedan jag tog över kursen 2007 och även om det är ett högt betyg så känns det lite tråkigt. Även om det endast är 4 av 35 som ger betyget 3 eller lägre så måste detta följas upp i kommande kurser. Så klart vill vi eftersträva att *alla* trivs i sin lärmiljö, vilket så klart ställer krav på såväl respekt inför kursare som ett ansvar i sitt eget agerande. Flera påtalar att ett antal ofta kommer sent och stör undervisningen (vilket skapar en återkommande irritation) och att det varit problem i vissa grupper, vilket kan undvikas genom att man själv får välja vem man ska arbeta med. Beträffande att själv få välja vem man ska arbeta med, så kommer jag även i fortsättningen att skapa grupperna, av två anledningar. Alla måste lära sig att arbeta med nya människor, precis som i kommande yrkesliv och inte minst tidigt i en utbildning, är det värdefullt att lära känna så många av sina kursare som möjligt och inte uppmuntra till fasta grupperingar.

Betyget 4,0 på den fysiska miljön förvånar mig med tanke på alla negativa kommentarer om salen Loftets alla nackdelar, kalla salar i Articum med vinande ljud från ventilationen, svajigt WiFi och ont om plats i lunchrummen. Jag kan bara instämma i kritiken, återigen påtala problemen för ansvariga och hoppas att jag inte mot min vilja tilldelas Loftet i nästkommande kurs. För kursen är en väldigt "campus-baserad" kurs och då är det viktigt att den fysiska läromiljön fungerar väl. Jag blir också lite förvånad över hur många timmar per vecka man lagt ner (inklusive schemalagd tid), 34,8 h/vecka. Bara tre anger att de lagt ner mer än 46h/v men många påpekar på flera ställen i utvärderingen att kursen varit intensiv. Jag tror mig kunna utläsa att många tycker att dagarna runt jul- och nyårshelgerna, som ingår i kurstiden och som man måste använda för att lösa uppgifter inom kursen, att dessa känns extra krävande. Det är dessvärre inget jag kan ändra på. Enda sättet att lösa ett helt "ledigt" jul- och nyårsuppehåll är att lösa dessa uppgifter på kvällar och helger innan julen och det kan man välja att prioritera, om man vill.

Betyget för hur väl kursen berört hållbar utveckling, ligger på 4,4. Det vill jag höja genom att kommande kurs skapa ett nytt moment som ska behandla markmaterialens miljöpåverkan och hur vi kan tänka hållbarhet när vi projekterar, anlägger, sköter/underhåller och river dem. Och precis som en av kommentarerna påpekar ska det involvera såväl miljömässig, social som ekonomisk hållbarhet. Återigen är betyget på hur mycket kursen berör ett internationellt perspektiv ganska lågt, 3,6. Samtidigt hävdar jag återigen att detta är en kurs med en tydlig koppling till skandinaviska förhållanden och vilka krav det ställer på markbyggnad, regelverk, material och normer. Dessvärre tror jag att detta betyg ej kommer att ändras mycket i framtiden, då det inte vore seriöst att studera och lägga för mycket energi på exempel och lösningar som ej fungerar i en skandinavisk kontext.

De tre sista obligatoriska frågorna behandlar, om det är relevant, vad man tyckt om att delar av utbildningen genomförts på distans, vad som fungerade bra eller mindre bra. Kursen har nästan uteslutande, förutom zoom-handledning/support under de schemafria dagarna mellan jul- och trettondag, varit förlagd på campus, därav är dessa frågor ej relevanta i denna kursutvärdering.

De 17 egna frågorna har jag skapat för att få mer konkreta tips och idéer inför kommande kursplanering. Utifrån svaren på dessa frågor, som också förtydligar och stärker en del kommentarer från de obligatoriska frågorna, har jag efter diskussion med studentrepresentanten kommit fram till att bl a följande förändringar kommer att ske i markbyggnadskursen till hösten 2023:

- Diskutera med kursledaren för Markprojekteringskursen om vi kan flytta "lekmomentet" till denna dennes kurs.
- Under de dagar som är avsatta för handledning av Trappuppgiften ej lägga in några föreläsningar.
- Skapa ett nytt moment som fokuserar på markmaterialens miljöpåverkan och hur vi kan göra bästa möjliga val av dem utifrån miljömässiga, sociala och ekonomiska aspekter.
- Skapa en egen modul i canvas, där samtliga föreläsningar samlas, förutom i respektive veckomodul.
- Tidigarelägga genomgången av växtbäddsinlämningen, så att den ligger närmare inlämningsdatumet.
- Skapa ett eller ett par "kontroller" till Beläggningsuppgiften, för att se att bägge studenter i gruppen arbetar med uppgiften och ytterligare tillfällen att ställa frågor som rör uppgiften.
- Diskutera igenom InDesign-momentet med Christopher. Nivå, anpassning till uppgiften, förlägga momentet i en datorsal...?
- Inför posterseminariet ska alla läst igen gruppens samtliga postrar och inte enbart den man ska opponera på. På så sätt kan "lästiden" under seminariet istället läggas på diskussion och opponering.
- Och återigen påtala bristerna i lokalerna samt försöka undkomma undervisning i Loftet.

Tack alla som så generöst bidragit med många kloka och tankeväckande kommentarer och smarta idéer. Utan dessa kan kursen inte utvecklas. Lova att fortsätta att vara lika generösa på kommande kursutvärderingar, utan dem kan inte programmet utvecklas, vilket det har genom att tidigare studenter varit lika engagerade som ni!

Stort tack!

Alnarp 2023-03-07

Åsa Bensch

Kursansvarig

Studentrepresentantens kommentarer

Helhetsintrycket av kursen utifrån studenterna är väldigt positiv, då de anser att det varit en nyttig kurs med många olika delmoment som har behandlat relevanta ämnen. En stor uppskattning finns till de drivna lärarna/föreläsarna som har inspirerat och stöttat i studenternas lärande. Tiden har tagits vara på och optimerat inläringen med både praktiska och teoretiska moment. En intensiv men väldigt rolig kurs. Den ihopsatta kurspärmen har varit tacksam att ha tillgång till och kommer med största sannolikhet användas i framtida yrke. Majoriteten av studenterna upplever att struktur och information på canvas har varit lättförståelig. Kursansvarig har varje vecka tillverkat "veckomoduler" för att förtydliga vad veckan kommer att behandla och vad som förväntas av eleverna. Detta har varit väldigt uppskattat av alla men speciellt av de som är nya till verktyget. Studenterna upplever att bedömning har skett på olika sätt med både praktiska och teoretiska moment, vilket varit positiv feedback. Kursen löper över julen, vilket många studenter har tyckt varit svårt då vi haft undervisningen på distans. Detta för att möjliggöra studier från hemmet under högtiden. Vi hade större uppgifter igång vilket många upplevde var maffigt och svårt. Men hjälp fanns via zoom av olika föreläsare

Kontakta support: support@slu.se - 018-67 6600