



Marken som växtplats och markbyggnad MV0220, 20188.2223

15 Hp
Studietakt = 100%
Nivå och djup = Grund
Kursledare = Karin Blombäck, Kristin Persson

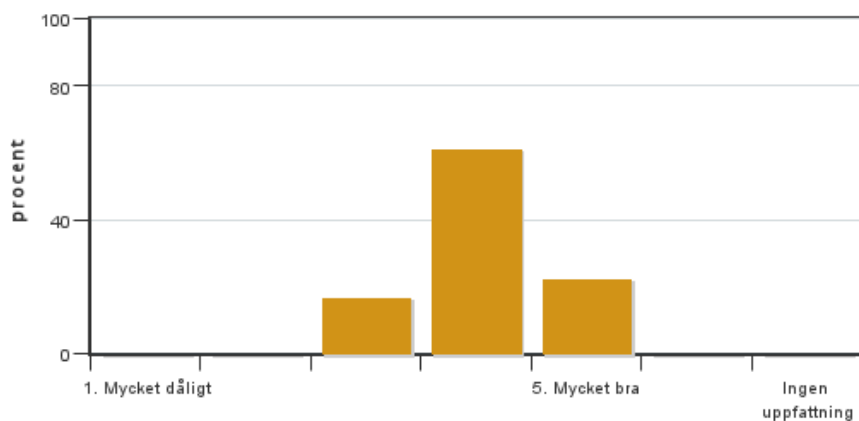
Värderingsresultat

Värderingsperiod: 2023-01-08 - 2023-01-29

Antal svar 18
Studentantal 26
Svarsfrekvens 69 %

Obligatoriska standardfrågor

1. Mitt helhetsintryck av kursen är:

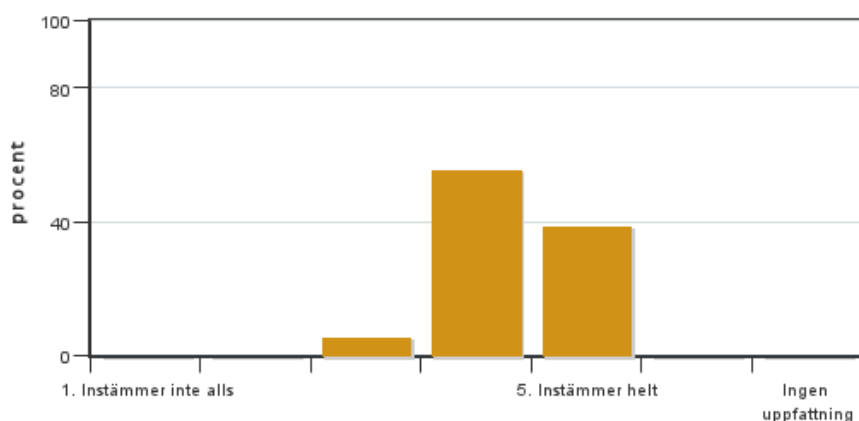


Antal svar: 18
Medel: 4,1
Median: 4

1: 0
2: 0
3: 3
4: 11
5: 4

Har ingen uppfattning: 0

2. Jag anser att kursens innehåll hade en tydlig koppling till kursens lärandemål.

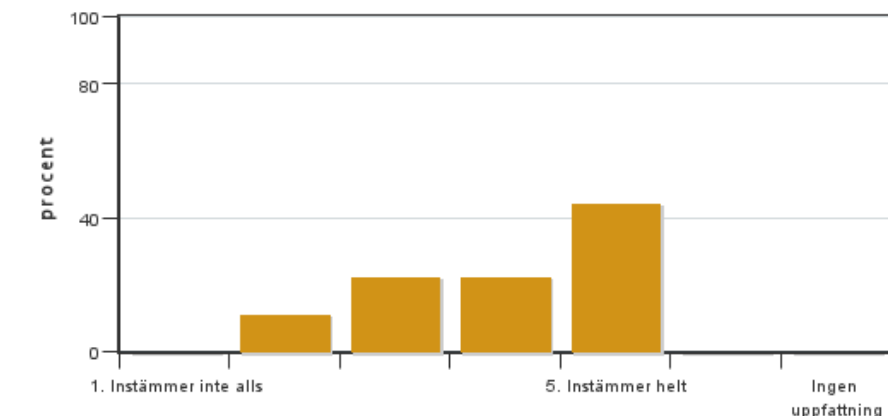


Antal svar: 18
Medel: 4,3
Median: 4

1: 0
2: 0
3: 1
4: 10
5: 7

Har ingen uppfattning: 0

3. Mina förkunskaper var tillräckliga för att tillgodogöra mig kursen.

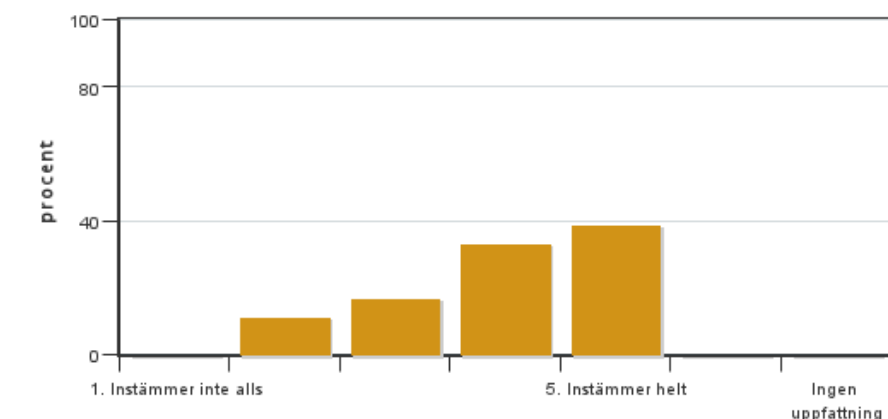


Antal svar: 18
Medel: 4,0
Median: 4

1: 0
2: 2
3: 4
4: 4
5: 8

Har ingen uppfattning: 0

4. Jag anser att kursinformationen var lättillgänglig.

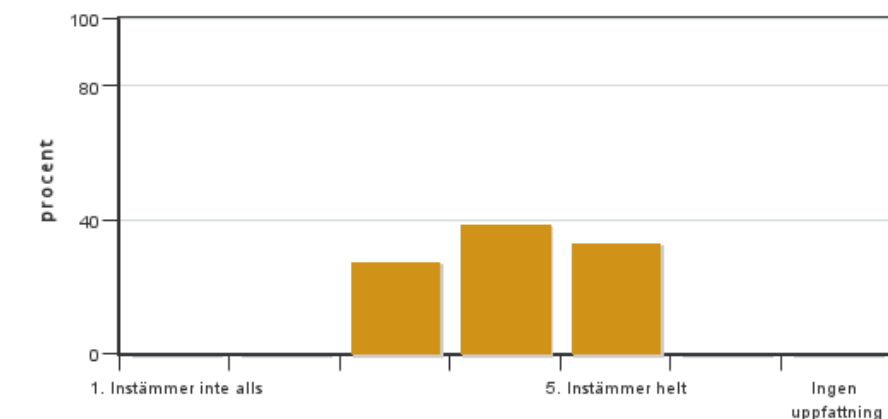


Antal svar: 18
Medel: 4,0
Median: 4

1: 0
2: 2
3: 3
4: 6
5: 7

Har ingen uppfattning: 0

5. Kursens lärandemoment (föreläsningar, litteratur, övningar med mera) har stöttat mitt lärande.

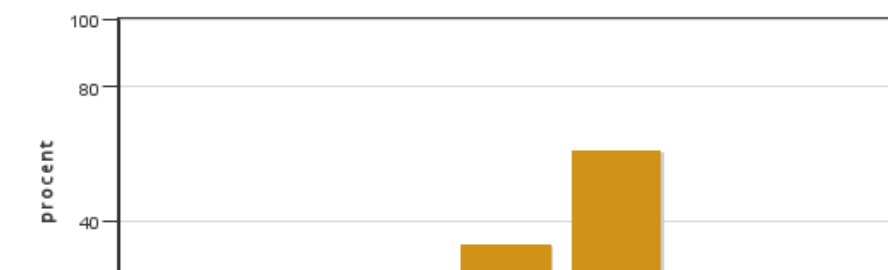


Antal svar: 18
Medel: 4,1
Median: 4

1: 0
2: 0
3: 5
4: 7
5: 6

Har ingen uppfattning: 0

6. Jag anser att den sociala lärmiljön har varit inkluderande där olika tankar respekterades.



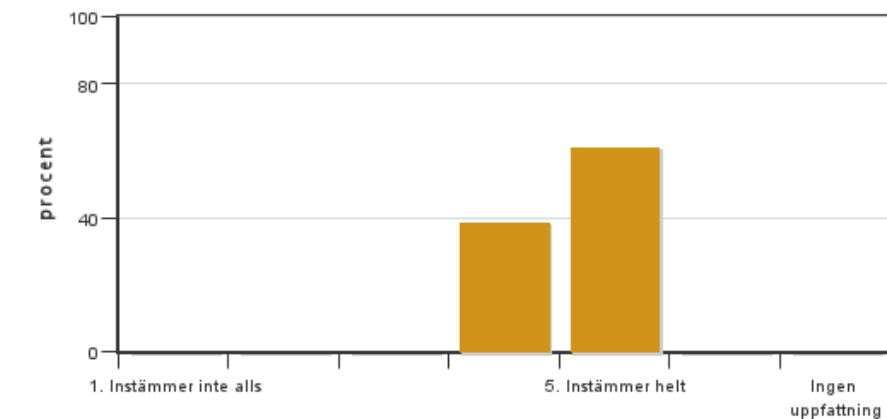
Antal svar: 18
Medel: 4,5
Median: 5

1: 0
2: 1
3: 0
4: 6
5: 11



Har ingen uppfattning: 0

7. Jag anser att den fysiska lärmiljön (exempelvis lokaler och utrustning) var tillfredställande.

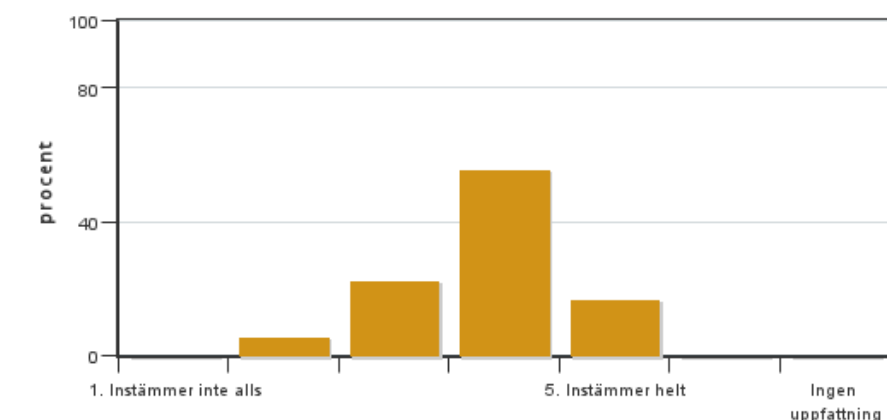


Antal svar: 18
Medel: 4,6
Median: 5

1: 0
2: 0
3: 0
4: 7
5: 11

Har ingen uppfattning: 0

8. Examinationen/-erna gav mig möjlighet att visa vad jag lärt mig under kursen, se lärandemål.

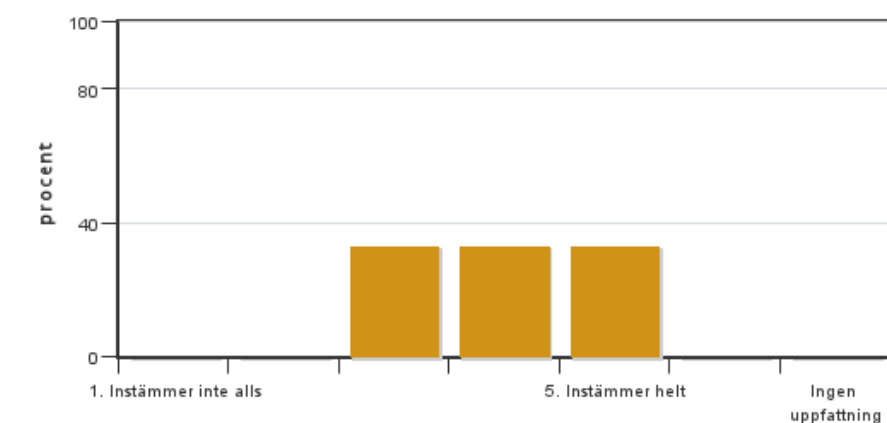


Antal svar: 18
Medel: 3,8
Median: 4

1: 0
2: 1
3: 4
4: 10
5: 3

Har ingen uppfattning: 0

9. Jag anser att kursen har berört hållbar utveckling (miljömässig, social och/eller ekonomisk hållbarhet).

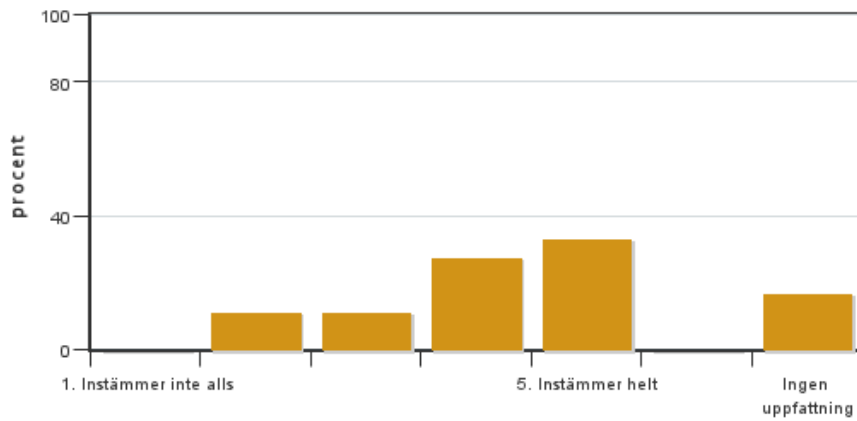


Antal svar: 18
Medel: 4,0
Median: 4

1: 0
2: 0
3: 6
4: 6
5: 6

Har ingen uppfattning: 0

10. Jag anser att kursen har berört ett genus- och jämställdhetsperspektiv i innehåll och praktik (t. ex. perspektiv på ämnet, kurslitteratur, fördelning av taltid och förekomst av härskartekniker).

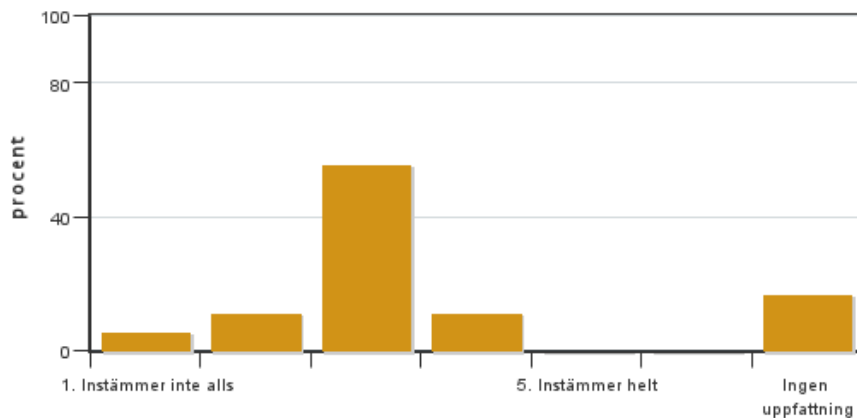


Antal svar: 18
 Medel: 4,0
 Median: 4

1: 0
 2: 2
 3: 2
 4: 5
 5: 6

Har ingen uppfattning: 3

11. Jag anser att kursen har berört internationella perspektiv.

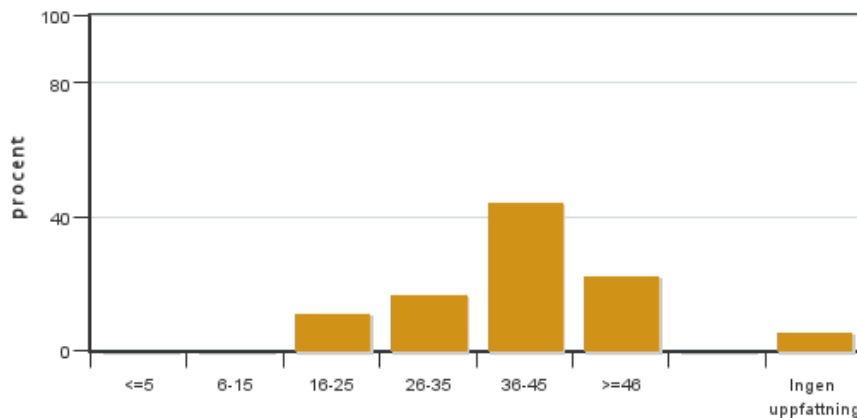


Antal svar: 18
 Medel: 2,9
 Median: 3

1: 1
 2: 2
 3: 10
 4: 2
 5: 0

Har ingen uppfattning: 3

12. Jag har i genomsnitt lagt ... timmar per vecka på kursen (inklusive schemalagd tid).

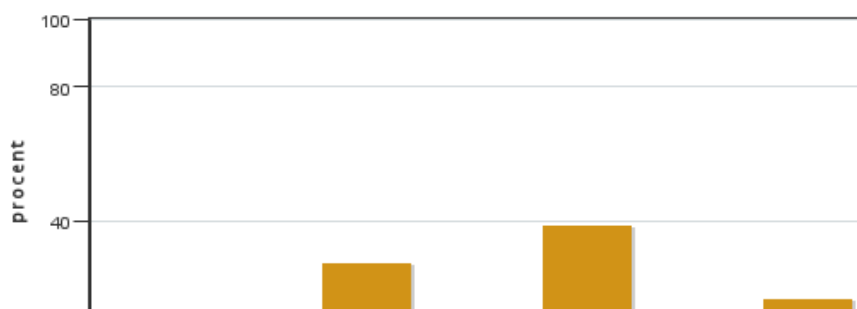


Antal svar: 18
 Medel: 37,3
 Median: 36-45

≤5: 0
 6-15: 0
 16-25: 2
 26-35: 3
 36-45: 8
 ≥46: 4

Har ingen uppfattning: 1

13. Om relevant, vad är ditt helhetsintryck av att hela eller delar av utbildningen genomförts på distans?



Antal svar: 18
 Medel: 4,0
 Median: 4

1: 0
 2: 1
 3: 5
 4: 2
 5: 7

Har ingen uppfattning: 3

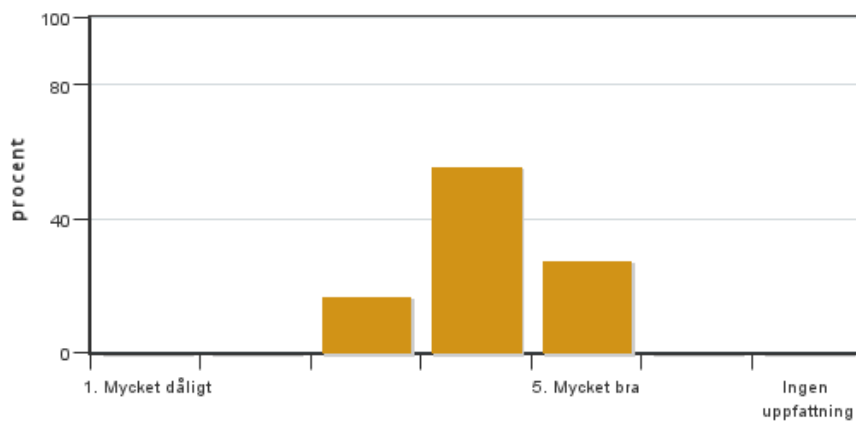


14. Om relevant, vad fungerade väl i undervisningen på distans?

15. Om relevant, vad fungerade mindre väl i undervisningen på distans?

Egna frågor

16. Geologi och hydrologi: föreläsningar + övningar i mineral och bergarter, jordarter och kornstorlekskurvor (Jan Eriksson, Karin Blombäck, Magnus Simonsson, Lisbet Norberg)

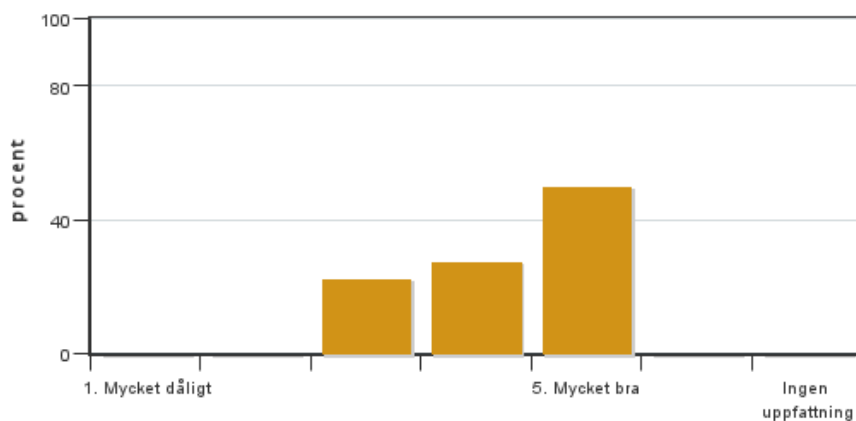


Antal svar: 18
Medel: 4,1
Median: 4

1: 0
2: 0
3: 3
4: 10
5: 5

Har ingen uppfattning: 0

17. Geologi och hydrologi: fältövning på Vipängen

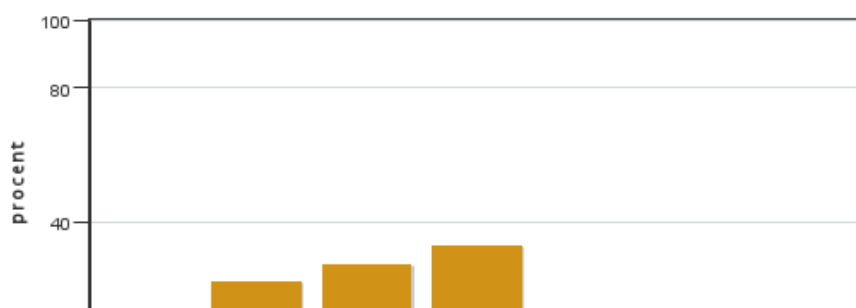


Antal svar: 18
Medel: 4,3
Median: 4

1: 0
2: 0
3: 4
4: 5
5: 9

Har ingen uppfattning: 0

18. Geologi och hydrologi: övning, Vad har skapat mitt landskap?



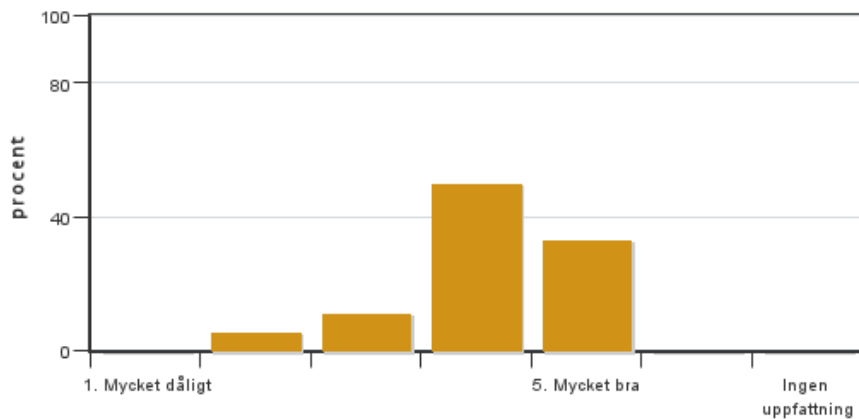
Antal svar: 18
Medel: 3,2
Median: 3

1: 1
2: 4
3: 5
4: 6
5: 2

Har ingen uppfattning: 0



19. Markkemi: föreläsningar + övning om katjonbyte (Carin Sjöstedt)

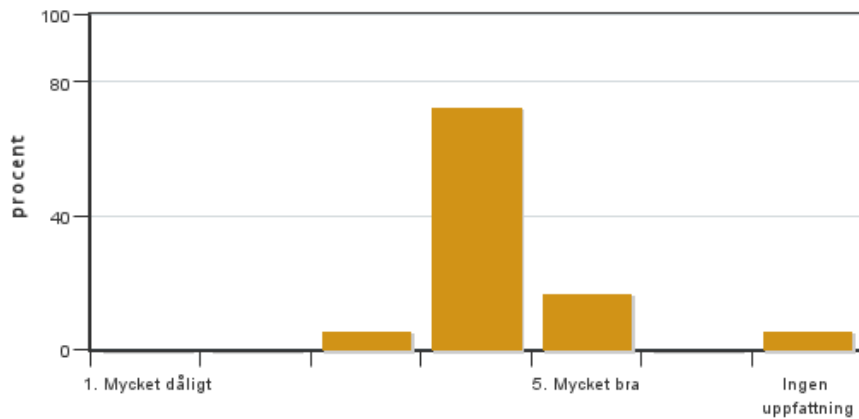


Antal svar: 18
 Medel: 4,1
 Median: 4

1: 0
 2: 1
 3: 2
 4: 9
 5: 6

Har ingen uppfattning: 0

20. Markbiologi: föreläsningar + övningar om kolfloöden och omsättning av organiskt material (Bo Stenberg)

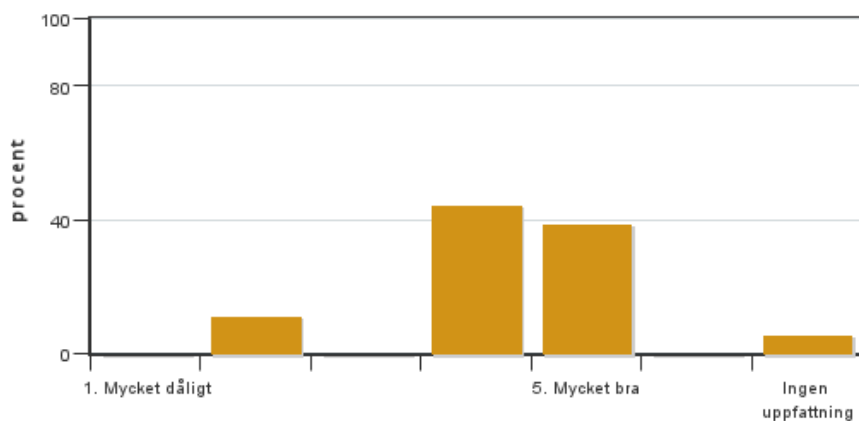


Antal svar: 18
 Medel: 4,1
 Median: 4

1: 0
 2: 0
 3: 1
 4: 13
 5: 3

Har ingen uppfattning: 1

21. Markfysik: föreläsningar och övningar om markens uppbyggnad, vattnets bindning, vatten- och luftinnehåll och dräneringsjämvikter samt vattnets rörelse (Karin Blombäck)

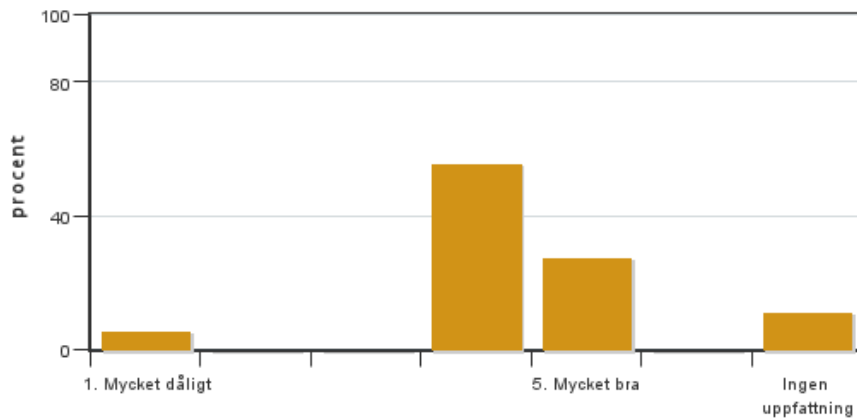


Antal svar: 18
 Medel: 4,2
 Median: 4

1: 0
 2: 2
 3: 0
 4: 8
 5: 7

Har ingen uppfattning: 1

22. Anlägga växtbäddar: föreläsningar + övningar i tolkning av analysprotokoll och planering av växtbäddar (Karin Blombäck, Örjan Stål, Jan Eriksson)

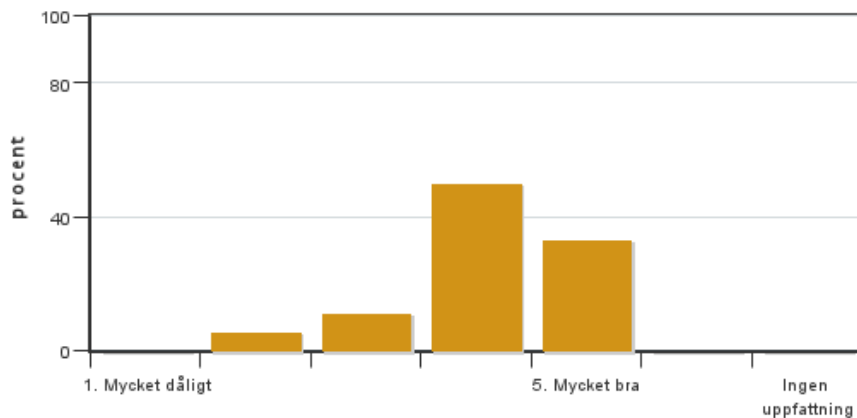


Antal svar: 18
 Medel: 4,1
 Median: 4

1: 1
 2: 0
 3: 0
 4: 10
 5: 5

Har ingen uppfattning: 2

23. Kurslitteratur: kursbok, övningsinstruktioner, material på nätet

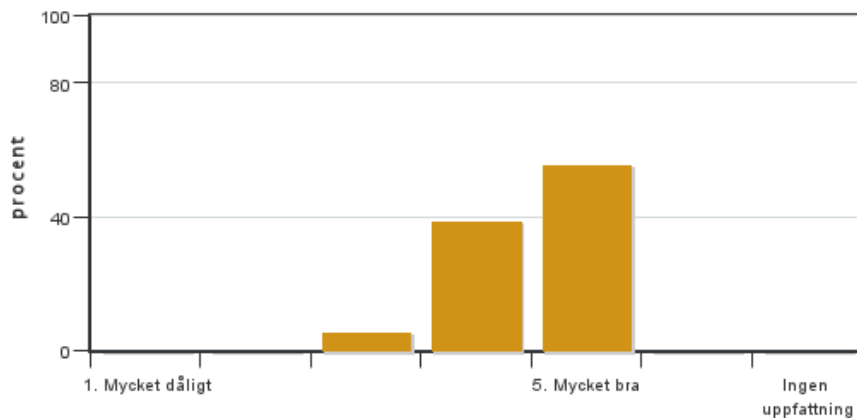


Antal svar: 18
 Medel: 4,1
 Median: 4

1: 0
 2: 1
 3: 2
 4: 9
 5: 6

Har ingen uppfattning: 0

24. Var det bra att ha examination (quiz) av de olika kursmoment fortlöpande under kursen?

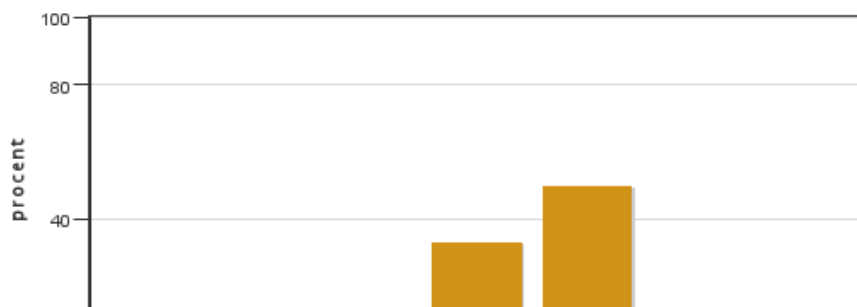


Antal svar: 18
 Medel: 4,5
 Median: 5

1: 0
 2: 0
 3: 1
 4: 7
 5: 10

Har ingen uppfattning: 0

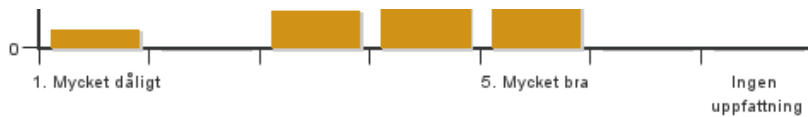
25. Har upplägget på Canvassidan fungerat?



Antal svar: 18
 Medel: 4,2
 Median: 4

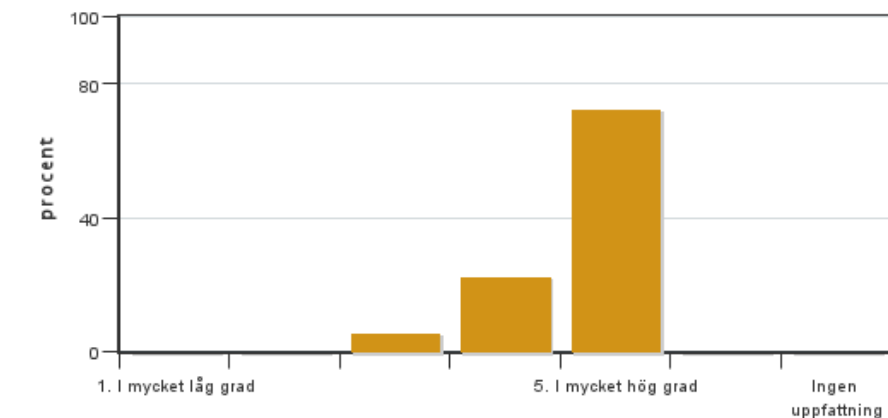
1: 1
 2: 0
 3: 2
 4: 6
 5: 9

Har ingen uppfattning: 0



26. Balans mellan olika kursdelar och moment: geologi och hydrologi/markkemi/markbiologi/markfysik/ anlägga växtbäddar; föreläsningar – övningar; något det borde vara mer av; något som kan minskas ned; något som saknas?

26. Känner du att den markkunskap som vi förmedlat på kursen är relevant och kan vara till nytta för dig som framtida landskapsingenjör?



Antal svar: 18

Medel: 4,7

Median: 5

1: 0

2: 0

3: 1

4: 4

5: 13

Har ingen uppfattning: 0

27. Hur kan vi förbättra kursen till nästa gång?

Kursledarens kommentarer

Studenter fritextkommentarer

Sammanfattning av kursutvärderingen: Svarefrekvensen var relativt god, 72% av de 25 aktiva studenterna på kursen har svarat. Överlag får kursen goda omdömen. Upplägget med moduler och quizzar är bra. Kursboken och checklistan för instudering är bra, likaså exkursionerna och övningarna. Kunskapen som förmedlas bedöms som relevant och nyttig för blivande landskapsingenjörer. Den skriftliga landskapsövningen upplevs som svår och tidskrävande. Mer handledning, samt mer litteratur, mer föreläsningar och bättre instruktioner föreslås. Mer tid till bla. växtbäddsdelen önskas, samtidigt som första veckan sägs vara luftig i schemat. Det internationella perspektivet är något svagt. Omfattningen på kursen är rimlig. Studenterna har i genomsnitt lagt 37.3 timmar på sina studier. /K. Persson 2023-02-06

Studentrepresentantens kommentarer

Kursen fick ett relativt högt helhetsbetyg (4,1) vilket visar att den varit väl uppskattad hos studenterna och många tycker att den varit lärorik och mycket relevant för landskapsingenjörer. Men tempot har upplevts som högt och intensivt, med lite tid för reflektion.

GENERELLT

Kursinnehållet hade en tydlig koppling till de lärande mål som är uppsatta, och hade en bra struktur. Checklistan underlättade vid inläring. De flesta studenter ansåg att de hade tillräckligt med förkunskaper, men däremot var det mycket ny information på kort tid och det var svårt att hinna ta till sig allt nytt. Det kändes inte heller som att mängden information motsvarade avsatt kursid, utan att mer tid hade behövts. Tidiga föreläsningar försvårade för de studenter som är pendlare, en kvart senare starttid skulle underlätta.

Kursinformation/Canvas

Kursinformationen ansågs vara lättillgänglig på Canvas. Önskvärt är dock att alla kurser läggs upp på samma sätt i Canvas, upplägget skiljde sig ganska mycket åt från introduktionskursen så det tog ett tag att få koll. SLU borde

verkligen prioritera detta för det skulle underlätta väldigt mycket för studenterna. Det uppskattades att utformningen av schemat kunde uppdateras efter önskemål från studenterna. Önskemål fanns att öppna Canvas-sidan innan kursstart och lägg ut info i förebyggande syfte.

Kursens lärande moment (föreläsningar, kurslitteratur, övningar)

Det var bra att all kurslitteratur fanns tillgänglig på Canvas, tillsammans med läshandvisningar och checklista. Kursboken (Markkemi, markbiologi och markfysik) har fått ett bra betyg, dock skulle det underlätta om det fanns en förteckning över alla beteckningar tidigt i boken (faktablad 1). Däremot upplevde många att det saknades information angående geologi (SGU), vilket märktes vid skrivandet av landskapsuppsatsen, och hydrologi.

Övningarna gjorde teorin från föreläsningarna/kurslitteraturen mer lättbegriplig. Instruktionerna för övningarna uppfattades dock av vissa som långa vilket medförde att det var svårt att få grepp om vad själva uppgiften gick ut på. Korta ned beskrivningarna så att det blir mer tydligt vad syftet är. Flera gruppövningar önskades då det ibland är svårt att jobba ensam med övningarna.

Att få föreläsningpresentationerna som PDF:er och ibland som filmer var bra, då man kunde repetera detta enskilt. Ett önskemål är att föreläsningpresentationerna läggs upp innan föreläsningstillfället så att man hinner kolla igenom innan.

Den sociala läromiljön ansågs som god där olika tankar välkomnades på föreläsningar/övningar. Däremot upplevdes det som att vid rättning av tentor/uppsatsen i princip bara fanns ett korrekt svar på varje fråga, och med liten förståelse för olika tolkningar/annorlunda svar.

Den fysiska läromiljön ansågs som bra. Hållbar utveckling har nämnts under kursen. Genus- och jämställdhetsperspektiv ansågs som bra med en blandning av både kvinnliga och manliga föreläsare. Fokus har varit på Sverige och inte så mycket ur ett internationellt perspektiv, vilket ansågs som rimligt för denna kurs. Den studietid som studenterna lagt ner på studierna motsvarar i stort heltidsstudier, men många har upplevt kursen som väldigt intensiv och att den schemalagda tiden inte räckte till.

Examinationer

I och med att tempot var högt var det ibland svårt att hinna med alla moment. Quizarna efter varje delkurs upplevdes dock som ett bra sätt att hålla jämna steg under kursen, dock kom dessa väldigt tätt i tiden. Sluttentamen upplevdes som svår att studera till och omfattande i förhållande till tentatiden. De övningstentor som fanns tillgängliga skiljde sig åt med avseende på upplägg från de verkliga tentorna. Även facit önskades till övningstentorna så att man skulle kunna kontrollera att man tänkt rätt och att man får en uppfattning om hur svaren ska utformas för att bli godkända.

Ett förslag som nämndes var att eventuellt ersätta/komplettera vissa tentor med ytterligare en avslutande skrivuppgift eller ett seminarium.

Distansundervisning

Generellt har större delen av undervisningen skett på campus, men Zoom har använts när oväder inträffat eller när lärare varit sjuka. Detta är en bra lösning istället för att försöka trycka in det i schemat vid ett senare tillfälle. Föreläsningarna på Zoom spelades även in, något som uppskattades eftersom man då kan repetera genom att se filmen igen. Digitala föreläsningar har även varit uppskattade av studenter som pendlar vid de tillfällen då det kanske bara varit någon enstaka föreläsning på en dag. Däremot är föreläsningar på plats att föredra. Övningarna hölls till största del på campus vilket var bra för då hade man tillgång till lärare. Övningar och diskussioner upplevdes som svårare att få bra via Zoom.

DE OLIKA KURSDELARNA

Geologi och hydrologi

Föreläsningarna upplevdes som bra, och mineral, bergarter, jordarter och kornstorlekskurvor var intressanta. Däremot kunde geologidelen tagit upp mer om hur jordavlagringar bildas, detta hade underlättat uppsatsen om landskapet senare. Informationen på SGU:s hemsida gick inte ner på djupet, vilket man hade behövt för uppsatsskrivningen.

Exkursionen i Lunsen var bra då teorin från föreläsningarna började falla på plats. Kursmaterialet som hörde till denna var också bra.

– Fältövningen i Vipången

Fältövningen upplevdes som trevlig och spännande, men en nackdel var att den kom innan kursen börjat. Vissa tyckte det var svårt att koppla det men hittade på sin station med fakta eftersom vi inte påbörjat kursen då. Mer förberedelse/information innan fältövningen önskades.

– Vad har skapat mitt landskap?

Många tyckte det var en intressant och rolig uppgift, men svår och omfattande (stor uppgift i förhållande till endast ett delmoment i denna kursdel). Uppgiften var svår att lösa utan handledning eftersom den dels kom väldigt tidigt i kursen och för att den var väldigt omfattande med krav som uppfattades som mycket högre ställda än det som tagits upp på föreläsningarna. Den kunskap man hade var svår att applicera på sitt landskap, och inte heller tillräcklig.

Det var svåröverskådligt att ha koll på hur man skulle göra/skriva när flera olika instruktioner/dokument användes för att beskriva detta. Sektionsskissen tog väldigt lång tid att rita, i princip gick all handledning åt till denna, vilket medförde att det inte fanns handledningstid kvar till skrivandet. Framöver vore det kanske bra att ha några dagars mellanrum mellan handledning för sektionsritningen och textskrivandet så att man har tid att hinna klart med sektionsritningen på egen hand innan skrivdelen.

Återkopplingen kom när nästa kursdel startat och man hade fullt fokus på denna. Kommentarer från rättnings hjälpte heller inte till att man på egen hand kom framåt. I slutändan kanske man får skicka in flera versioner innan man förstår vad som ska göras, och alla dessa versions ska ju även granskas; detta tar tid både från studenterna och lärarna.

Framöver kan man kanske minska ner på omfattningen, sänka kraven och/eller tillgängliggöra mer information om geologi på föreläsningarna/kurslitteraturen så att uppsatsen inte tar alltför mycket tid från andra kursdelar. Se över hur återkoppling/rättning ska göras. Det är bra med en övning i rapportskrivning, men svårt när grundkunskaperna är på för låg nivå och kurslitteraturen otillräcklig.

Markfysik

Föreläsningarna upplevdes som bra och pedagogiska. Ibland var det svårt att hänga med, men då var det bra med inspelat material som kunde repeteras på egen hand. Alla övningar var väldigt givande, men det hade behövts fler lärare som kunde hjälpa till vid övningstillfällena. Det önskades också tydligare genomgångar av svaren till alla frågorna som ingick i övningarna.

Studiebesöket, inkl. transport, till Albano nämndes som ett positivt moment.

Önskvärt är att framöver avsätta mer tid till denna kursdel, kanske korta ner någon annan kursdel så att mer tid kan läggas här. Halva klassen blev underkända vid första tentatillfället vilket talar för att denna del kanske behöver mer tid.

Markkemi

Lärorik med bra föreläsningar och övningarna hjälpte till att göra kursinnehållet mycket mer begripligt.

Markbiologi

Lärorik med bra föreläsningar och övningarna hjälpte till att göra kursinnehållet mycket mer begripligt. Dock var syftet med övning 1 svårt att få grepp om.

Växtbäddar

De flesta tyckte att denna kursdel var intressant och relevant, men den kändes något forcerad, och man hade önskat mer tid till denna del. Fler exempel på växtbäddar och hur man bygger dem i verkligheten önskades. Övningarna var bra, men fler önskades. Övningarna hade gärna fått påbörjats före jul så man hade haft mer tid för inläring, och för att man skulle ha haft tillräckligt med tid för att knyta ihop allt med det som vi gått igenom tidigare i kursen.

Lärarna behöver guida studenterna tydligare i all den information man matats med under kursen så att man fokuserar på rätt saker. Visa tydligare hur alla kursdelar knyts ihop. Annars finns risken att det blir för överväldigande.

Tentan kom tätt inpå sista föreläsningen/övningen, och man hade behövt mer tid för egenstudier inför tentan. Tentan upplevdes också som mycket omfattande i förhållande till omfång och avsatt tid.

Balans mellan olika kursdelar och moment

Många studenter önskar mer fokus på växtbäddarna (tid och fler övningar), här ingår ju även det man lärt sig tidigare i kursen och detta knyter verkligen ihop alla kursdelar.

Om uppsatsen "Vad har skapat mitt landskap" ska fortsätta vara så omfattande behövs mer tid och fler handledningstillfällen.

Angående fördelningen mellan de olika kursdelarna tycker studenterna väldigt olika, vissa vill ha mer geologi, andra vill ha mindre, vissa vill ha mer tid till markfysiken, och vissa vill ha något mindre tid till markkemi- och biologi.