



Introduktionskurs – Växtodlingsprogrammet LB0125, 10340.2223

7.5 Hp
Studietakt = 50%
Nivå och djup = Grund
Kursledare = Karin Hamnér

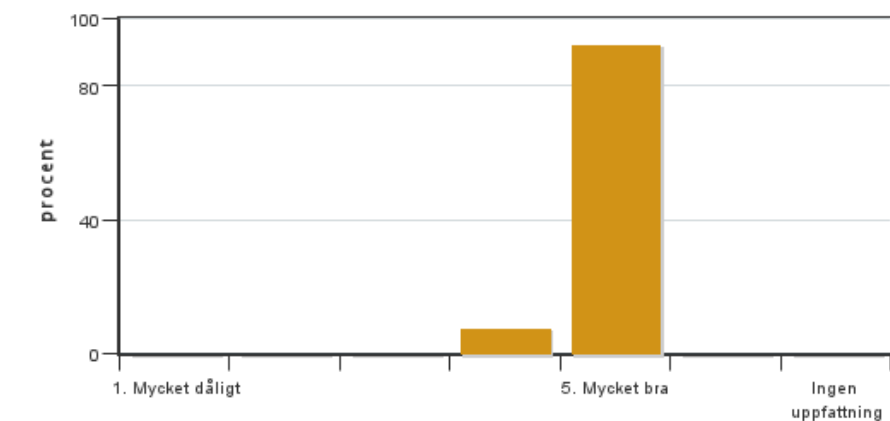
Värderingsresultat

Värderingsperiod: 2022-10-21 - 2022-11-14

Antal svar 13
Studentantal 16
Svarsfrekvens 81 %

Obligatoriska standardfrågor

1. Mitt helhetsintryck av kursen är:

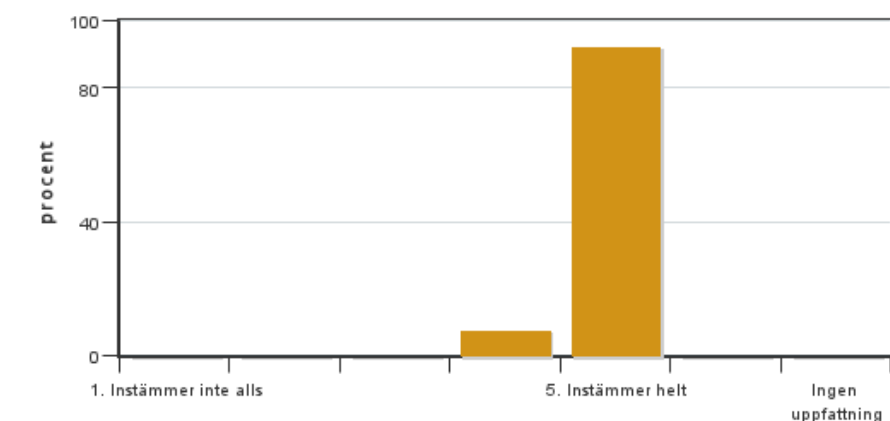


Antal svar: 13
Medel: 4,9
Median: 5

1: 0
2: 0
3: 0
4: 1
5: 12

Har ingen uppfattning: 0

2. Jag anser att kursens innehåll hade en tydlig koppling till kursens lärandemål.

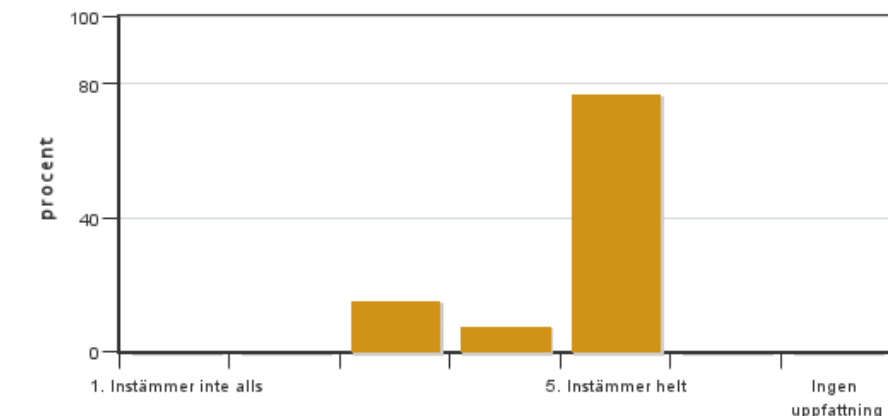


Antal svar: 13
Medel: 4,9
Median: 5

1: 0
2: 0
3: 0
4: 1
5: 12

Har ingen uppfattning: 0

3. Mina förkunskaper var tillräckliga för att tillgodogöra mig kursen.

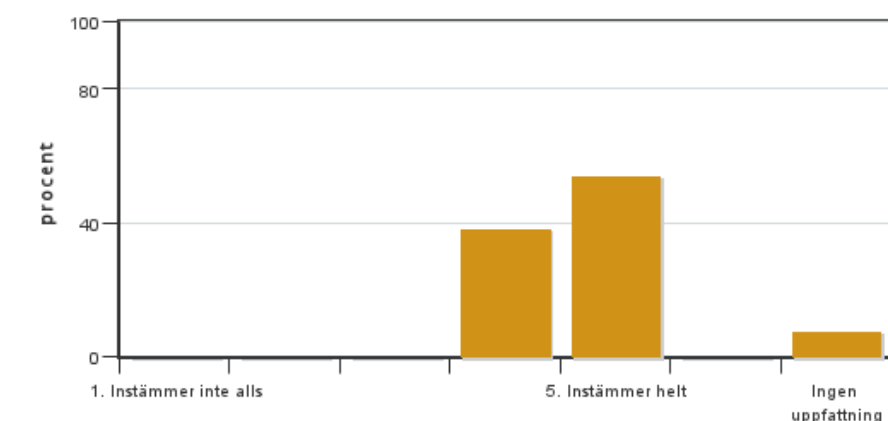


Antal svar: 13
Medel: 4,6
Median: 5

1: 0
2: 0
3: 2
4: 1
5: 10

Har ingen uppfattning: 0

4. Jag anser att kursinformationen var lättillgänglig.

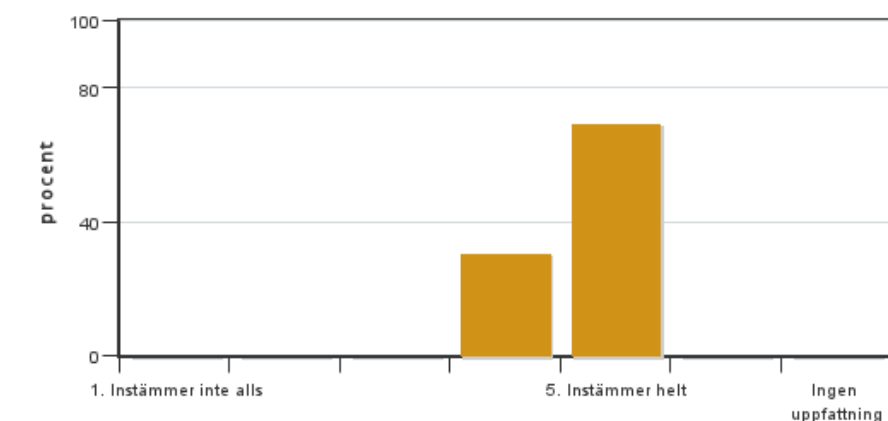


Antal svar: 13
Medel: 4,6
Median: 5

1: 0
2: 0
3: 0
4: 5
5: 7

Har ingen uppfattning: 1

5. Kursens lärandemoment (föreläsningar, litteratur, övningar med mera) har stöttat mitt lärande.



Antal svar: 13
Medel: 4,7
Median: 5

1: 0
2: 0
3: 0
4: 4
5: 9

Har ingen uppfattning: 0

6. Jag anser att den sociala lärmiljön har varit inkluderande där olika tankar respekterades.



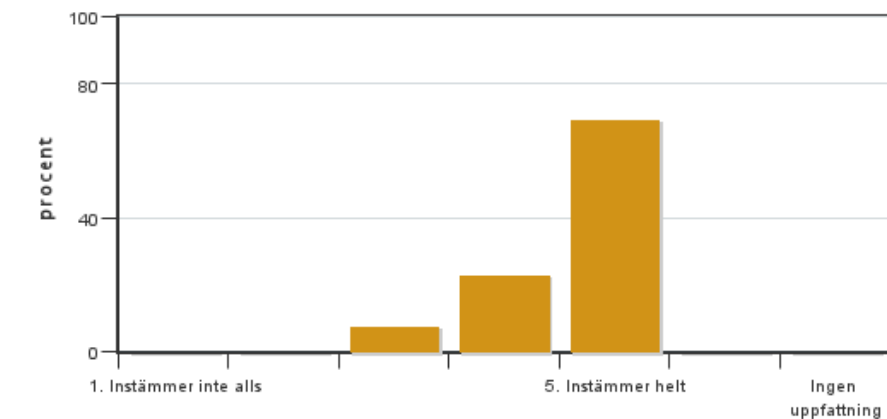
Antal svar: 13
Medel: 4,7
Median: 5

1: 0
2: 0
3: 1
4: 2
5: 10



Har ingen uppfattning: 0

7. Jag anser att den fysiska lärmiljön (exempelvis lokaler och utrustning) var tillfredställande.

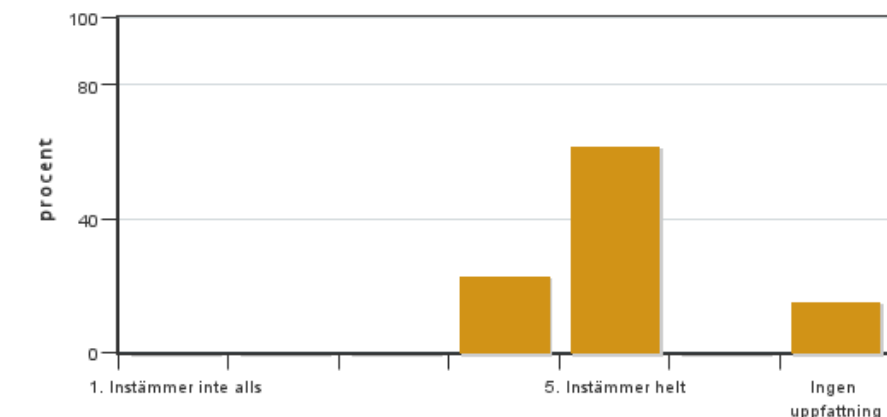


Antal svar: 13
Medel: 4,6
Median: 5

1: 0
2: 0
3: 1
4: 3
5: 9

Har ingen uppfattning: 0

8. Examinationen/-erna gav mig möjlighet att visa vad jag lärt mig under kursen, se lärandemål.

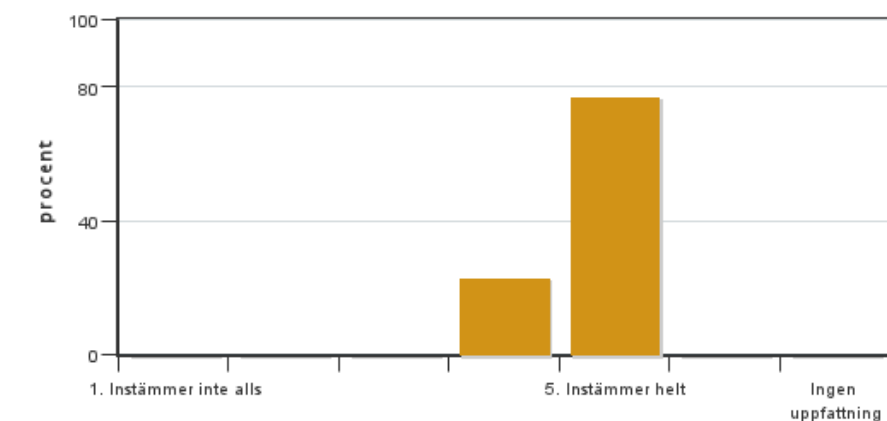


Antal svar: 13
Medel: 4,7
Median: 5

1: 0
2: 0
3: 0
4: 3
5: 8

Har ingen uppfattning: 2

9. Jag anser att kursen har berört hållbar utveckling (miljömässig, social och/eller ekonomisk hållbarhet).

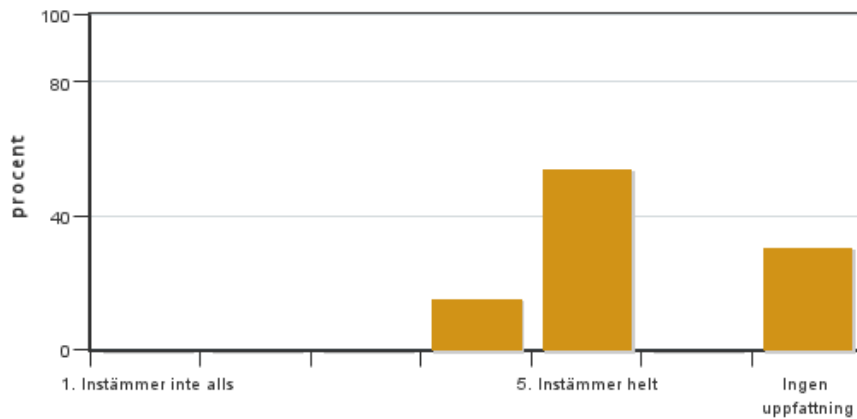


Antal svar: 13
Medel: 4,8
Median: 5

1: 0
2: 0
3: 0
4: 3
5: 10

Har ingen uppfattning: 0

10. Jag anser att kursen har berört ett genus- och jämställdhetsperspektiv i innehåll och praktik (t. ex. perspektiv på ämnet, kurslitteratur, fördelning av taltid och förekomst av härskartekniker).

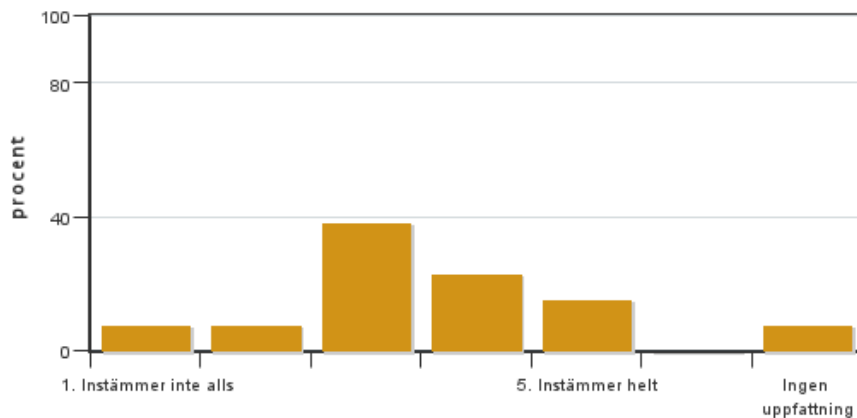


Antal svar: 13
 Medel: 4,8
 Median: 5

1: 0
 2: 0
 3: 0
 4: 2
 5: 7

Har ingen uppfattning: 4

11. Jag anser att kursen har berört internationella perspektiv.

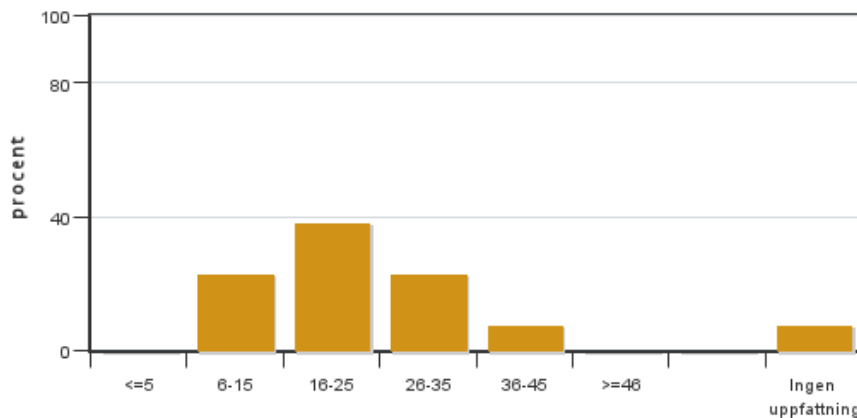


Antal svar: 13
 Medel: 3,3
 Median: 3

1: 1
 2: 1
 3: 5
 4: 3
 5: 2

Har ingen uppfattning: 1

12. Jag har i genomsnitt lagt ... timmar per vecka på kursen (inklusive schemalagd tid).

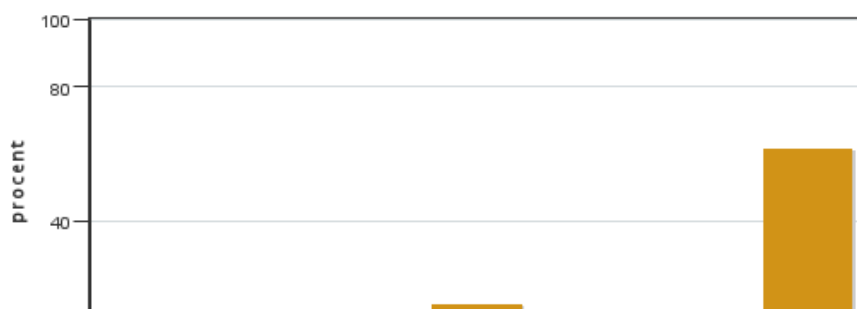


Antal svar: 13
 Medel: 21,7
 Median: 16-25

≤5: 0
 6-15: 3
 16-25: 5
 26-35: 3
 36-45: 1
 ≥46: 0

Har ingen uppfattning: 1

13. Om relevant, vad är ditt helhetsintryck av att hela eller delar av utbildningen genomförts på distans?



Antal svar: 13
 Medel: 3,6
 Median: 4

1: 0
 2: 1
 3: 1
 4: 2
 5: 1

Har ingen uppfattning: 8



14. Om relevant, vad fungerade väl i undervisningen på distans?

15. Om relevant, vad fungerade mindre väl i undervisningen på distans?

Kursledarens kommentarer

Studenter fritextkommentarer

Kommentarerna är en sammanfattning av både den skriftliga och muntliga kursvärderingen från kursen. Svarefrekvensen var 76%. Av de 17 studenter som var registrerade på kursen deltog 2 st endast i ett fåtal delar och har troligen inte svarat. Av de 15 som deltog i hela kursen svarade 86% vilket får anses vara bra.

Generella kommentarer

Kursen får överlag bra omdömen med ett helhetsbetyg på 4,9. Även övriga svar från både den skriftliga och muntliga kursvärderingen visar på att kursen var omtyckt och att studenterna uppfattade den som relevant och givande. De flesta upplevde också att informationen och administrationen kring kursen fungerade väl. Förkunskaperna kring praktiskt lantbruk var som vanligt väldigt olika, men de flesta verkade tycka att kursens upplägg och innehåll möjliggjorde att samla ihop studenterna och uppmuntra till ett bra diskussionsklimat i klassrummet mellan olika studentgrupper. Några uttryckte dock att de hade behövt mer information om svenskt lantbruk generellt. Kursledningen ser över hur detta kan komma in mer på ett bra sätt och komplettera det som redan ingår i kursen.

Studenterna uppskattade studiebesöken och exkursionerna som ingick i kursen och ansåg att dessa var mycket relevanta för att öka förståelsen för svenskt jordbruk och som introduktion till utbildningen. Dessa kursmoment innebär en del kostnader för kursen, men att de uppskattas starkt av studenterna visar på vikten av att behålla dessa moment. Vissa delar kan förbättras för att utnyttja tillfällena ännu bättre (se nedan). Många andra moment uppskattades också och fick höga betyg, bl.a. bibliotekskunskapen (inkl vetenskapligt skrivande och presentationsteknik) och artkunskap (se även nedan). Roligt att se att studenterna verkade uppfatta kursinnehållet som bra och relevant och att den gav en bra introduktion till deras valda utbildning.

Några kommenterade att det ofta blir dålig luft i undervisningslokalerna. Detta är något som ofta kommer upp i kursvärderingar från olika kurser. Detta är något som man även som lärare märker av och borde vara en prioriterad fråga att lösa inom SLU centralt på Ultuna. Det är ett studie- och arbetsmiljöproblem som borde tas på allvar och där det borde gå att hitta en lösning i de moderna byggnader som det nya campuset består av.

Kommentarer om vissa specifika moment

Artkunskap: Detta moment uppskattades mycket och upplevdes som något positivt att detta kommer in tidigt i kursen och utbildningen. Det bör dock göras tydligare vad som det förväntas att studenterna ska kunna efter avslutat kursmoment. En del studenter blev stressade eftersom de trodde att de skulle kunna många fler detaljer än vad som egentligen krävdes. Detta kan göras tydligare till nästa års kurs.

Etikseminarium: Flera studenter uttryckte både i den skriftliga utvärderingen att temat för seminariet inte kändes så relevant och några tyckte att det inte hörde hemma på kursen alls. Etik är ett viktigt ämne, men som inte ingår i så många andra kurser på programmet. Det är därför angeläget att ha detta kvar på kursen, men upplägget och temat bör ses över så att studenterna uppfattar det som relevant för deras utbildning och därmed också få till bättre diskussioner.

Studiebesök Lövsta: Vissa uttryckte kritik för att man inte fick se så mycket när det kom till det som handlade om egendomens verksamhet. Här kan man fundera över hur man lägger upp det framöver. Ev. kan ett besök i biogasanläggningen göra att besöket känns mer givande.

Tema "Produktion, miljö och naturvård": Generellt uppskattades detta moment, men viss kritik framkom kring det andra gårdsbesöket där man upplevde att man inte fick se så mycket. Detta ses över till nästa år för att se hur det kan förbättras. Önskemål kom också fram om att vid något tillfälle besöka en större ekologisk gård med intensiv drift.

Lantbruksvetenskapligt tema: Meningarna om detta moment gick isär där en del tyckte att det var mycket givande och intressant medan andra uppfattade det som mindre givande där det inte blev så mycket diskussion i gruppseminarierna. Mycket handlar troligen om vilka personer som ingick i de olika grupperna. Ev. är det också ett problem att de olika inriktningarna har olika upplägg på det första seminariet vilket skapar olika förutsättningar inför kommande moment. Många tyckte att det var svårt och att det hade för låga förkunskaper. Ansvariga för momentet kommer att fortsätta att se över upplägget för att det ska bli så givande som möjligt.

Växtodling – seminarium: Studenterna ansåg att momentet var relevantt och intressant, men man hade önskat sig bättre förberedelser för att kunna ta fram en bättre presentation och att diskussionen skulle ha blivit mer givande. Ett förslag var att studenterna skulle få tillgång till de frågor som skulle diskuteras redan innan eftersom det hade underlättat inläsning och förberedelser. Det ses över till nästa år hur upplägget kan förbättras för att få ut så mycket som möjligt av momentet.

Skogsbruk och naturvård: Många studenter tyckte att det var ett intressant moment, men vissa tyckte att det var lite lösryckt från resten av kursen och att det inte fanns någon uppföljning. Detta är något som kommit fram även i förra årets kursvärdering. Till nästa år kan man se över hur detta moment kan integreras på ett bättre sätt i kursens övriga delar.

Studentrepresentantens kommentarer

Generellt upplevdes kursen som väldigt bra och den hade en tydlig koppling till lärandemålen. Den ansåg genomgående intressant och har gett en bra uppfattning om universitet. Det rådde lite delade meningar kring om ens förkunskaper var tillräckligt för att kunna tillgodogöra sig kursen. Det var vissa som upplevde att det hade varit bra med mer grundläggande undervisning kring lantbruk men samtidigt var den generella uppfattningen att introduktionskursen var väldigt lärorik och att vi efter den har en bättre inblick i lantbruket och kommande innehåll i programmet. Undervisning var genomgående bra och den sociala miljön var inkluderande och stöttande. De som har tidigare erfarenhet gav mycket hjälp.

Det var framför allt ett moment som genomfördes på distans och det var gårdspresentationer inför lantbruksvetenskapliga seminarier. Helhetsintrycket var att det var bra utformat.

Kursmomentet Artkunskap kulturväxter, ogräs, vall samt studiebesök i Demoodlingarna var uppskattat eftersom det gav en bra introduktion till programmet och framtida kursmoment. Det som kan förbättras är att mer tydligt informera vad som förväntas kunna. Vissa upplevde lite stress över artkunskapen eftersom det inte framgick så tydligt att det var en övning.

Kursmomentet Tema "Produktion, miljö och naturvård", fältdag: Besök på två gårdar samt introduktion och efterföljande reflektion ansågs generellt givande och relevant. Den allmänna uppfattningen var att det var givande att få åka ut och besöka gårdar samt intressant att det var två olika gårdar. Vid besöket på den första gården hade det varit intressant att få se lite mer i praktiken än att få en föreläsning.

Föreläsningarna skogsbruk och naturvård (2/9) och agrarhistoria (8/9) ansågs givande och var relevanta för kursen. Det ansågs även bra att få grundläggande undervisning om lantbruk.

Kursmomentet växtodling i Sverige var uppdelat i en föreläsning som ansågs väldigt bra och givande och sedan ett seminarium. Seminariet ansågs ha kunnat vara bättre upplagt. För att förbättra kursmomentet hade frågorna kunnat skickas ut i förväg så att det är lättare att förbereda sig inför seminariet och veta mer exakt vad som ska läsas in. Presentationerna efter seminariet uppfattades också lite oorganiserat. För att förbättra hade frågorna som delades ut vara uppdelade i fler underrubriker. Som det var nu fick vi tre stora frågor som gjorde det svårt att veta hur de ska besvaras på den avsatta tiden.

Kursmomentet : Lantbruksvetenskapligt Tema - tre seminarier och ett panelsamtal ansågs generellt givande och bra. Uppfattningen var att det var intressant att träffa andra agronomstudenter och få inblick i deras program samt lära sig om lantbruket. Vissa ansåg att det var svårt att få till diskussioner i seminarierna eftersom vi inte har tillräcklig kunskap för att kunna diskutera frågeställningarna. Det avslutande panelsamtalet var väldigt uppskattat.

Kursmomentet skriva uppsats och hålla presentation var uppskattat och ansågs mycket givande. Det var bra att få pröva på att skriva en uppsats inför kommande moment och öva i att ta eget ansvar. Det var även lärorikt att få lyssna på kurskamraters presentationer och ett kul sätt att lära sig. Det stöd vi fick från momenten bibliotek 1 och 2 var mycket hjälpsamt. Föreläsningarna om att skriva vetenskapligt och muntlig presentation var givande och bra utförda.

Kursmomentet Miljöetik - föreläsning och seminarium Etisk argumentation ansågs lite orelevant och inte särskilt kopplat till växtodlingsprogrammet. Det var framför allt seminariet som hade kunnat förbättras. För att koppla mer till programmet hade det kunnat diskuteras kring en annan frågeställning med koppling till växtodling. Vissa ansåg att det var ett bra kursmoment.

Studiebesöken på Husby gård och Lövsta (11/10) och filmen "Gårdspresentation Uddetorp" var väldigt uppskattat. Det var givande och roligt att åka på exkursion och bra genomfört. Det som hade kunnat förbättras är att få en lite mer planerad genomgång på Lövsta. Som det var nu stod vi ganska länge i maskinhallen där vi fick introduktionen, men det var svårt att uppfatta vad han sa.

Momentet där yrkesverksamma mark/växtagronomer presenterade yrket och arbetslivet ansågs väldigt givande. Det var intressant att höra framtida yrkesmöjligheter och vilken väg de som presenterade har gått för att komma dit de är idag. Det var mer givande att lyssna på de som var på plats än de som var på zoom.

Kontakta support: support@slu.se - 018-67 6600