



## Hästens beteendebiologi BI1290, 30277.2223

7.5 Hp  
Studietakt = 25%  
Nivå och djup = Grund  
Kursledare = Anna Lundberg

### Värderingsresultat

---

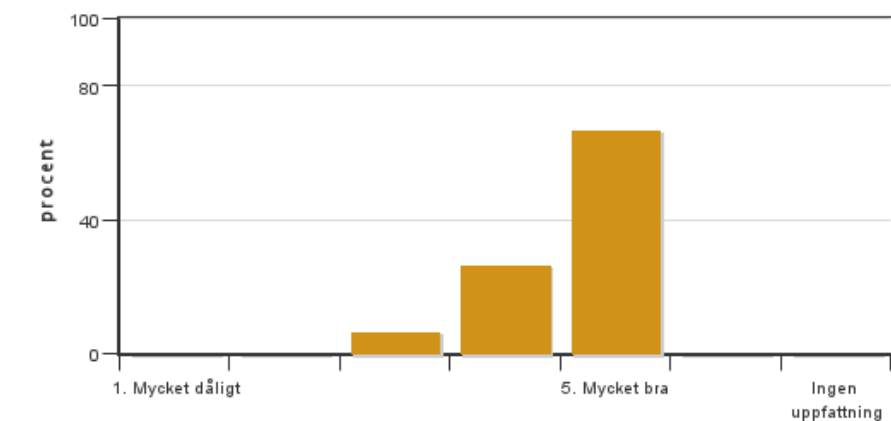
Värderingsperiod: 2023-05-28 - 2023-06-18

Antal svar	15
Studentantal	27
Svarsfrekvens	55 %

### Obligatoriska standardfrågor

---

#### 1. Mitt helhetsintryck av kursen är:

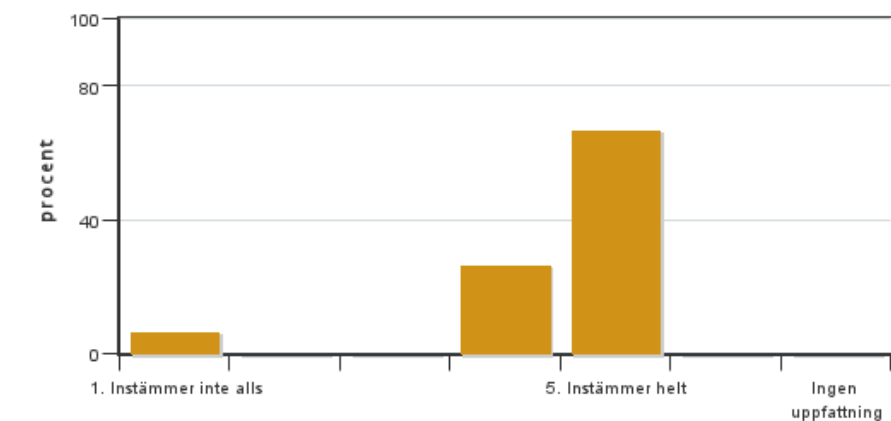


Antal svar: 15  
Medel: 4,6  
Median: 5

1: 0  
2: 0  
3: 1  
4: 4  
5: 10

Har ingen uppfattning: 0

#### 2. Jag anser att kursens innehåll hade en tydlig koppling till kursens lärandemål.

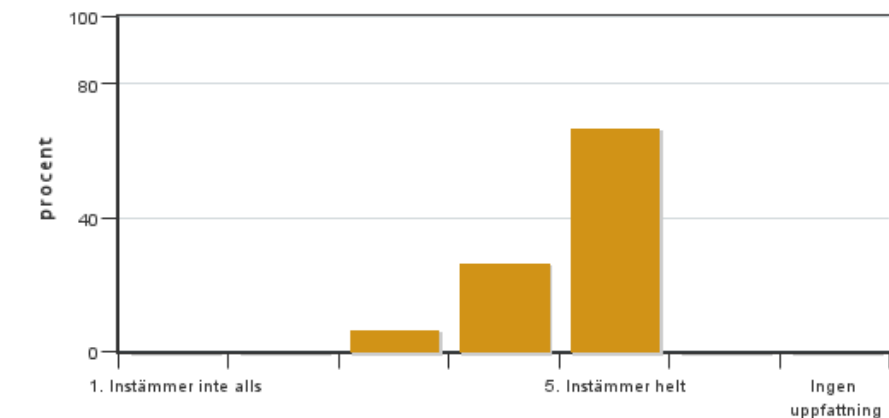


Antal svar: 15  
Medel: 4,5  
Median: 5

1: 1  
2: 0  
3: 0  
4: 4  
5: 10

Har ingen uppfattning: 0

**3. Mina förkunskaper var tillräckliga för att tillgodogöra mig kursen.**

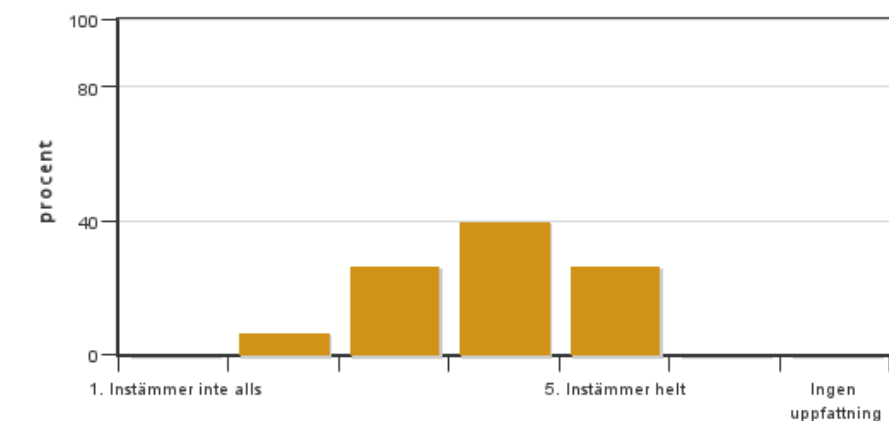


Antal svar: 15  
Medel: 4,6  
Median: 5

1: 0  
2: 0  
3: 1  
4: 4  
5: 10

Har ingen uppfattning: 0

**4. Jag anser att kursinformationen var lättillgänglig.**

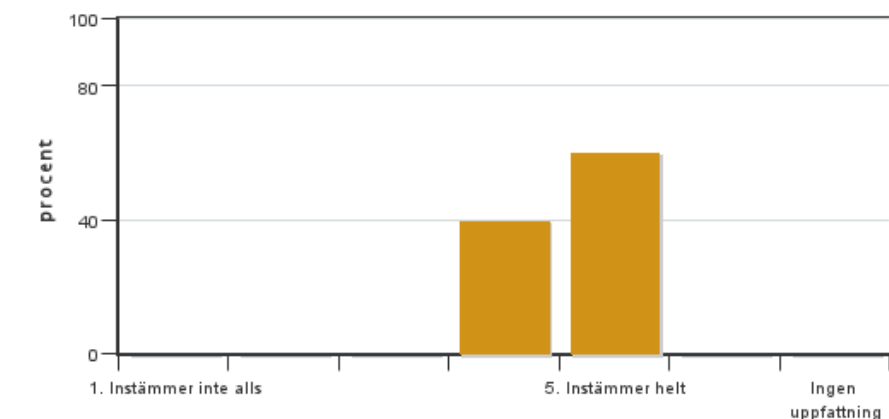


Antal svar: 15  
Medel: 3,9  
Median: 4

1: 0  
2: 1  
3: 4  
4: 6  
5: 4

Har ingen uppfattning: 0

**5. Kursens lärandemoment (föreläsningar, litteratur, övningar med mera) har stöttat mitt lärande.**

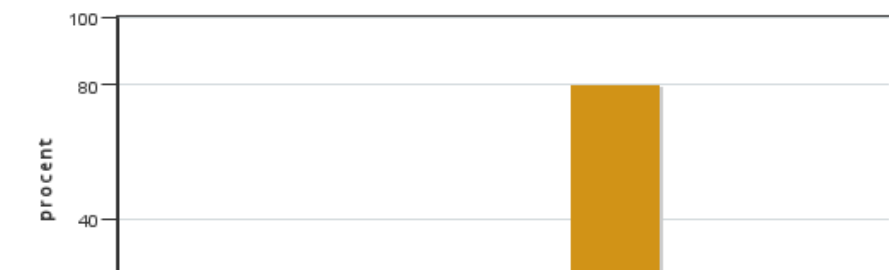


Antal svar: 15  
Medel: 4,6  
Median: 5

1: 0  
2: 0  
3: 0  
4: 6  
5: 9

Har ingen uppfattning: 0

**6. Jag anser att den sociala lärmiljön har varit inkluderande där olika tankar respekterades.**



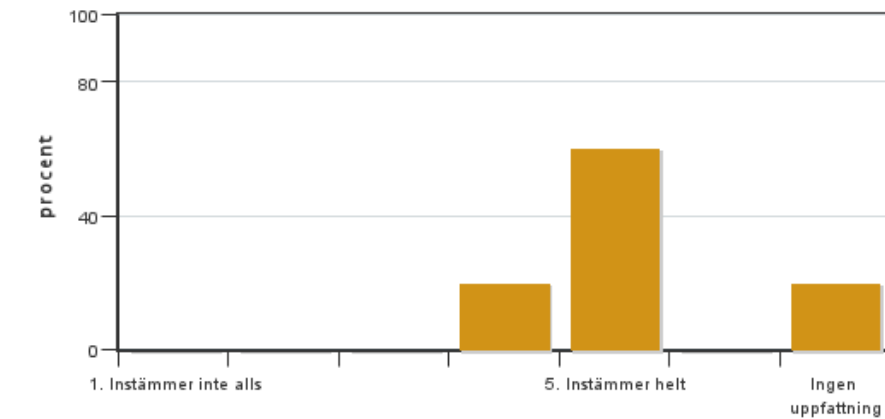
Antal svar: 15  
Medel: 4,8  
Median: 5

1: 0  
2: 0  
3: 0  
4: 3  
5: 12



Har ingen uppfattning: 0

**7. Jag anser att den fysiska lärmiljön (exempelvis lokaler och utrustning) var tillfredställande.**

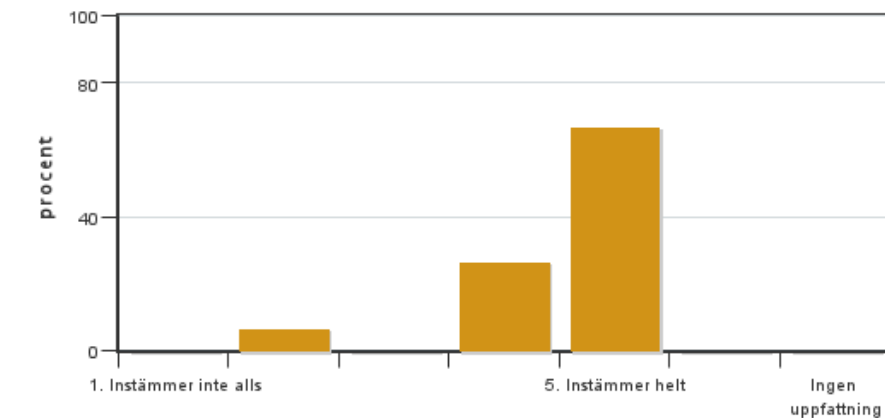


Antal svar: 15  
Medel: 4,8  
Median: 5

1: 0  
2: 0  
3: 0  
4: 3  
5: 9

Har ingen uppfattning: 3

**8. Examinationen/-erna gav mig möjlighet att visa vad jag lärt mig under kursen, se lärandemål.**

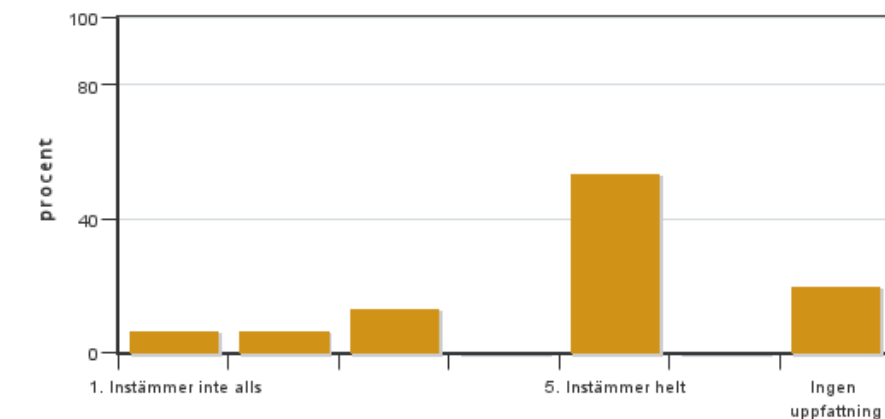


Antal svar: 15  
Medel: 4,5  
Median: 5

1: 0  
2: 1  
3: 0  
4: 4  
5: 10

Har ingen uppfattning: 0

**9. Jag anser att kursen har berört hållbar utveckling (miljömässig, social och/eller ekonomisk hållbarhet).**

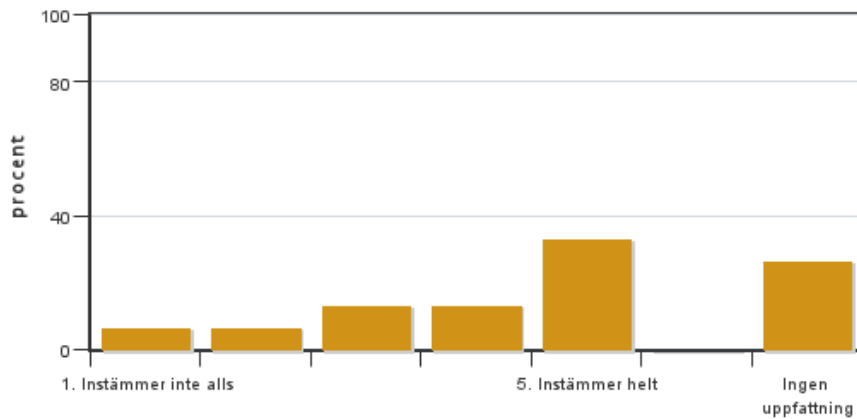


Antal svar: 15  
Medel: 4,1  
Median: 5

1: 1  
2: 1  
3: 2  
4: 0  
5: 8

Har ingen uppfattning: 3

**10. Jag anser att kursen har berört ett genus- och jämställdhetsperspektiv i innehåll och praktik (t. ex. perspektiv på ämnet, kurslitteratur, fördelning av taltid och förekomst av härskartekniker).**

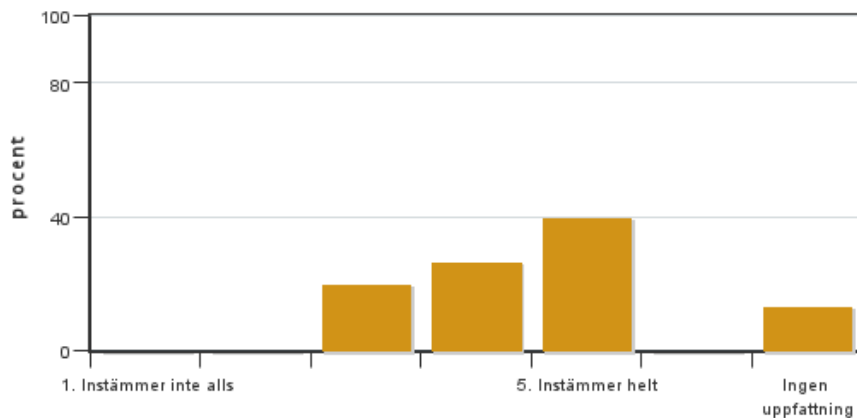


Antal svar: 15  
 Medel: 3,8  
 Median: 4

1: 1  
 2: 1  
 3: 2  
 4: 2  
 5: 5

Har ingen uppfattning: 4

**11. Jag anser att kursen har berört internationella perspektiv.**

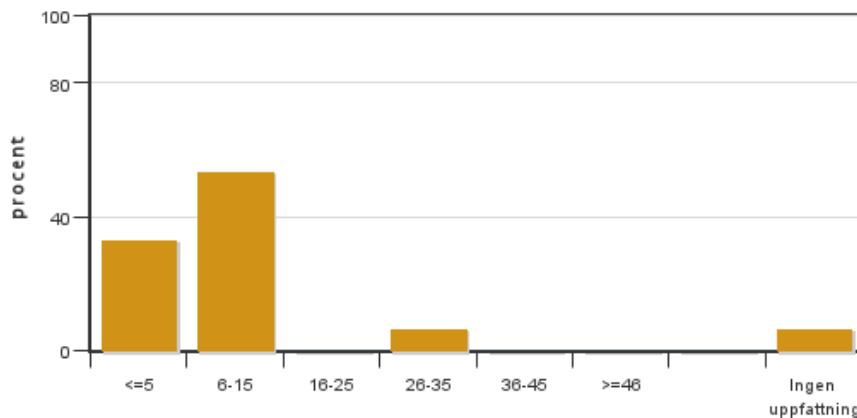


Antal svar: 15  
 Medel: 4,2  
 Median: 4

1: 0  
 2: 0  
 3: 3  
 4: 4  
 5: 6

Har ingen uppfattning: 2

**12. Jag har i genomsnitt lagt ... timmar per vecka på kursen (inklusive schemalagd tid).**

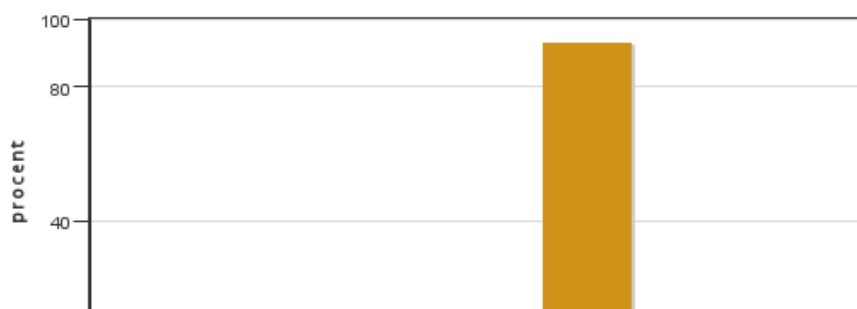


Antal svar: 15  
 Medel: 8,8  
 Median: 6-15

≤5: 5  
 6-15: 8  
 16-25: 0  
 26-35: 1  
 36-45: 0  
 ≥46: 0

Har ingen uppfattning: 1

**13. Om relevant, vad är ditt helhetsintryck av att hela eller delar av utbildningen genomförts på distans?**



Antal svar: 15  
 Medel: 4,9  
 Median: 5

1: 0  
 2: 0  
 3: 1  
 4: 0  
 5: 14

Har ingen uppfattning: 0



14. Om relevant, vad fungerade väl i undervisningen på distans?

15. Om relevant, vad fungerade mindre väl i undervisningen på distans?

## Kursledarens kommentarer

Kursen har varit fantastiskt rolig för oss lärare att hålla med engagerade studenter och ett genomförande som fungerat bra praktiskt mha Canvas och Zoom. Vi är glada att ta del av kursvärderingen och att studenterna har en liknande syn då deras betyg och kommentarer är övervägande positiva (helhetsintryck av kursen medel: 4,6 Median: 5) plus att de delat med sig av konstruktiv kritik på kursträffar och i e-post. Ett förslag som vi kommer att tillämpa redan nästa kurs är att planera in och schemalägga handledning av projektarbetet, ett arbete som genomförs i grupp, detta för att hjälpa studenterna igång ännu bättre med grupparbetet.

Vi lärare upplever att allt praktiskt fungerat bra, kursinformation och kursmaterial har funnits tillgängligt för studenterna i god tid och att studenterna har varit aktiva både på Canvas och på de fysiska helträffarna. Återkopplingen till studenterna vad gäller frågor och kommentarer på inlämningsuppgifter har gjorts i tid. Vissa studenter lämnade in den betygsgrundande uppgiften i väldigt god tid (veckor/månader innan slutdatumet som var satt till kursens slutdatum den 4/6) vilket gjorde att det tog tid innan dessa studenter fick åtkomst till kommentarer/betyg eftersom uppgiften var anonym och inte blev offentlig förrän den 16/6 då samtliga rapporter var rättade (vilket skedde på 10 arbetsdagar). Studenterna informerades om detta under kursens gång och till nästa år kommer vi att skriva in denna information i studiehandledningen för att minska studenternas oro, några studenter upplevde att det tog lång tid att få uppgiften examinerad.

Fråga 10 - Jag anser att kursen har berört ett genus- och jämställdhetsperspektiv i innehåll och praktik (t. ex. perspektiv på ämnet, kurslitteratur, fördelning av taltid och förekomst av härskartekniker) var den fråga som hade lägst betyg (Medel: 3,8, Median: 4, och 4 personer saknade uppfattning). Detta moment går att förbättra och till nästa år planeras ett diskussionspass kring detta perspektiv för att lyfta frågan. Hästsektorn behöver absolut diskutera jämställdhetsperspektivet då det är vanligt med hierarkiska strukturer (inte minst i synen människa-häst där människan ofta anses ha en högre position/rätt) och där ridskoleverksamheten baseras på militära strukturer där vissa grupper ses inneha en "högre rang" och vara mer betydelsefulla (t ex ridlärare-elev, försteskötare-andreskötare, privathästägare-ridskoleryttare, hästskötare-tävlingsryttare, m fl). Inom hästsektorn finns även andra utmaningar såsom viljan och förmågan att ta till sig nya kunskaper och en övertro på erfarenheter (vi gör som vi alltid gjort) och genom att lyfta och diskutera detta ytterligare hoppas vi att detta perspektiv blir berört tydligare. Vi har uppmuntrat och påmint studenterna om att besvara kursvärderingen och en svarsfrekvens på 55% (15/27 registrerade på kursen svarade) får anses som mycket god, speciellt med tanke på att endast 21 av 27 studenter har aktivt deltagit på kursen. Om hänsyn tas till detta blir svarsfrekvensen 71% (15/21).  
Till nästa kurstillfälle ändra Ort till: Helgträffar 2 st i Skara, övriga studier ortsoberoende

## Studentrepresentantens kommentarer

Kursen har varit mycket intressant och med stort engagemang från de bra och trevliga lärarna. Helgträffarna har varit roliga och lärorika samt ett bra tillfälle att utbyta massor av erfarenheter med alla i kursen. Det får gärna vara ytterligare en helgträff, till exempel fredag till söndag.

Kursens uppgifter var tidigt utlagda, vilket underlättade studieplaneringen. Återkopplingen var utförlig och bra, dock hade den gärna fått komma tidigare. Detta eftersom man lätt blev stressad över att inte vet om uppgiften var godkänd.

Fredagshälsningarna har varit bra, med tillfälle att läsa och reflektera över olika ämnen både inom och utanför kursen. Att få extra litteratur att läsa om man vill bidra till ett livslångt lärande. Det hade gärna fått vara fler inspelade föreläsningar som komplement till litteraturen.

Det får gärna vara någon eller några fler individuella uppgifter och minskas lite på grupparbetet. Grupparbetet var givande eftersom man fick olika perspektiv och man ser olika saker, men det var svårt att få ihop tillräckligt med tider. Bra med Big Blue Button.

Canvas var lite svår att hitta på så det kan behövas en ännu tydligare struktur. Till exempel mappar för litteraturen inom ett visst block.

---

Kontakta support: [support@slu.se](mailto:support@slu.se) - 018-67 6600