



Odling i trädgårdsföretag BI1053, 30267.2223

15 Hp
Studietakt = 100%
Nivå och djup = Grund
Kursledare = Lars Mogren, Samar Khalil

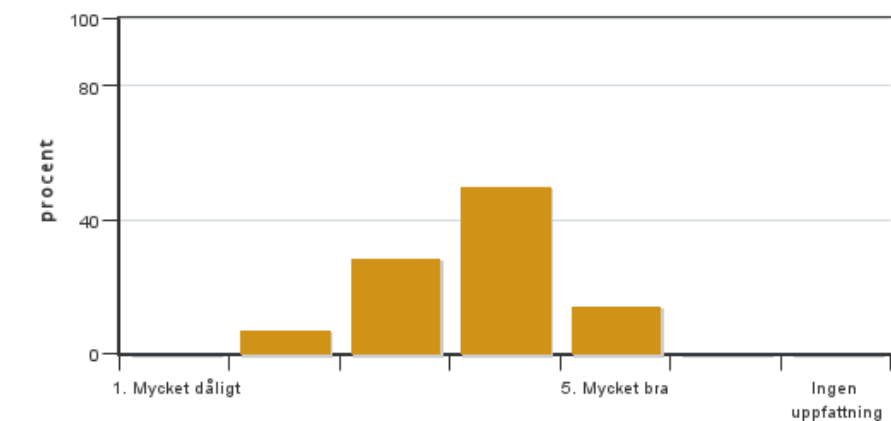
Värderingsresultat

Värderingsperiod: 2023-03-14 - 2023-04-04

Antal svar 42
Studentantal 56
Svarsfrekvens 75 %

Obligatoriska standardfrågor

1. Mitt helhetsintryck av kursen är:

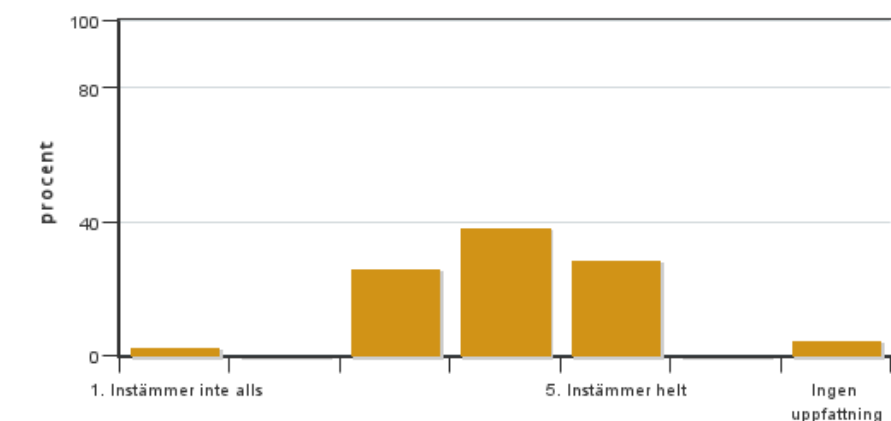


Antal svar: 42
Medel: 3,7
Median: 4

1: 0
2: 3
3: 12
4: 21
5: 6

Har ingen uppfattning: 0

2. Jag anser att kursens innehåll hade en tydlig koppling till kursens lärandemål.

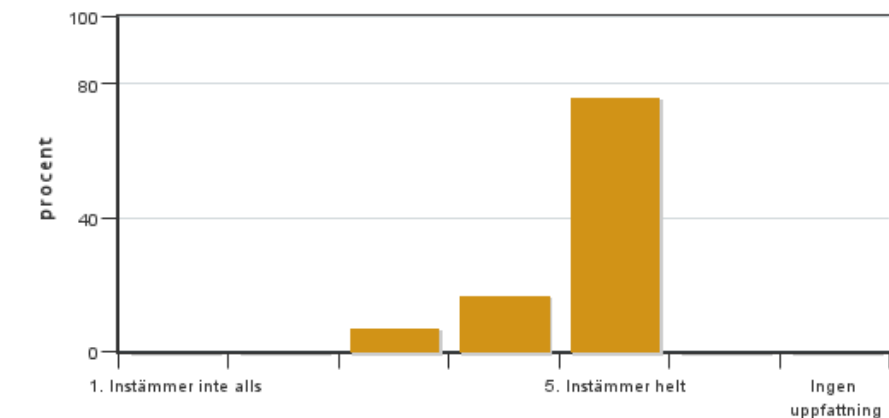


Antal svar: 42
Medel: 4,0
Median: 4

1: 1
2: 0
3: 11
4: 16
5: 12

Har ingen uppfattning: 2

3. Mina förkunskaper var tillräckliga för att tillgodogöra mig kursen.

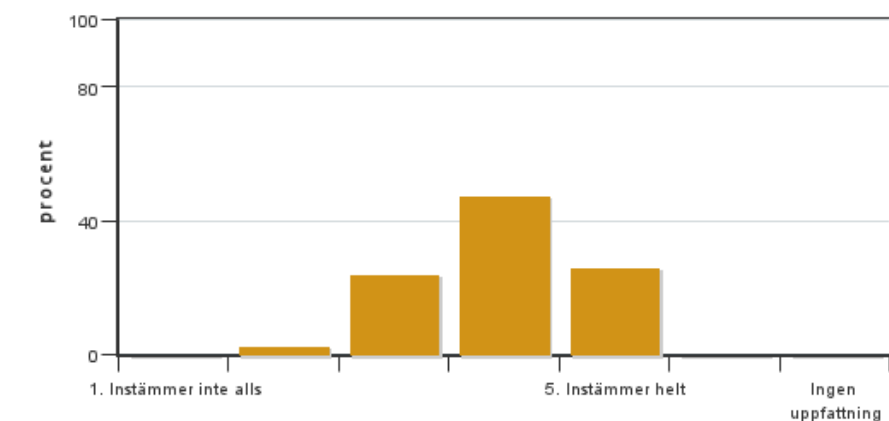


Antal svar: 42
Medel: 4,7
Median: 5

1: 0
2: 0
3: 3
4: 7
5: 32

Har ingen uppfattning: 0

4. Jag anser att kursinformationen var lättillgänglig.

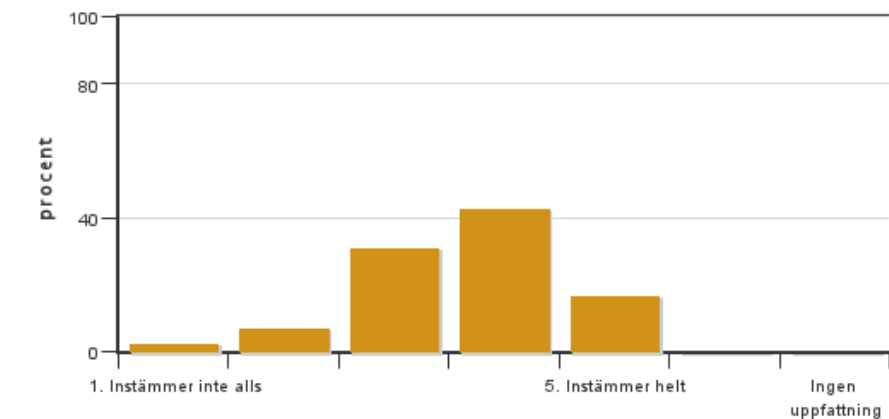


Antal svar: 42
Medel: 4,0
Median: 4

1: 0
2: 1
3: 10
4: 20
5: 11

Har ingen uppfattning: 0

5. Kursens lärandemoment (föreläsningar, litteratur, övningar med mera) har stöttat mitt lärande.



Antal svar: 42
Medel: 3,6
Median: 4

1: 1
2: 3
3: 13
4: 18
5: 7

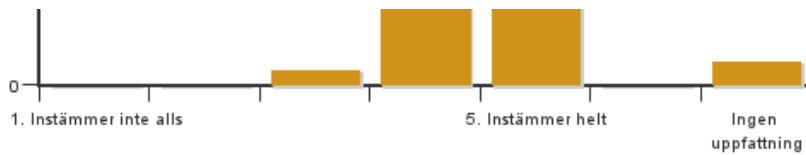
Har ingen uppfattning: 0

6. Jag anser att den sociala lärmiljön har varit inkluderande där olika tankar respekterades.



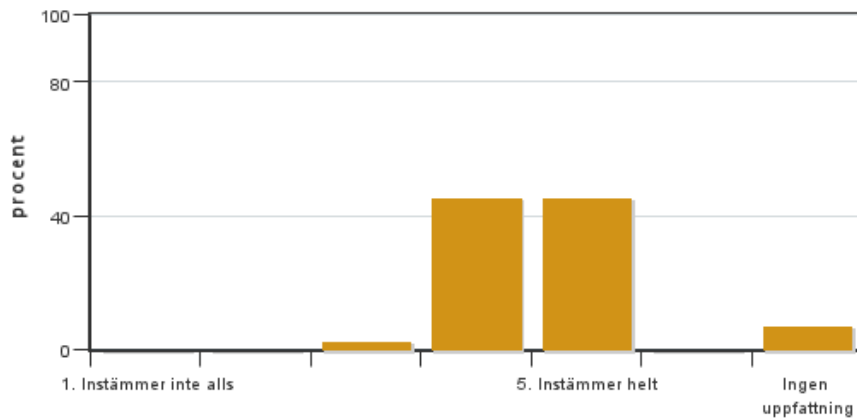
Antal svar: 42
Medel: 4,6
Median: 5

1: 0
2: 0
3: 2
4: 13
5: 24



Har ingen uppfattning: 3

7. Jag anser att den fysiska lärmiljön (exempelvis lokaler och utrustning) var tillfredställande.



Antal svar: 42

Medel: 4,5

Median: 4

1: 0

2: 0

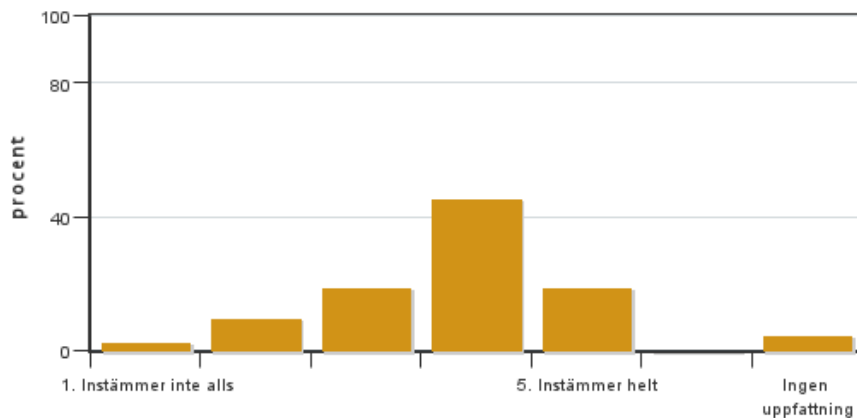
3: 1

4: 19

5: 19

Har ingen uppfattning: 3

8. Examinationen/-erna gav mig möjlighet att visa vad jag lärt mig under kursen, se lärandemål.



Antal svar: 42

Medel: 3,7

Median: 4

1: 1

2: 4

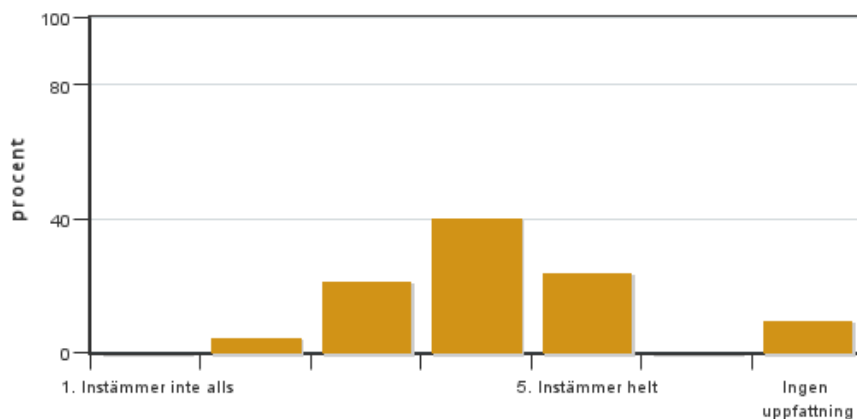
3: 8

4: 19

5: 8

Har ingen uppfattning: 2

9. Jag anser att kursen har berört hållbar utveckling (miljömässig, social och/eller ekonomisk hållbarhet).



Antal svar: 42

Medel: 3,9

Median: 4

1: 0

2: 2

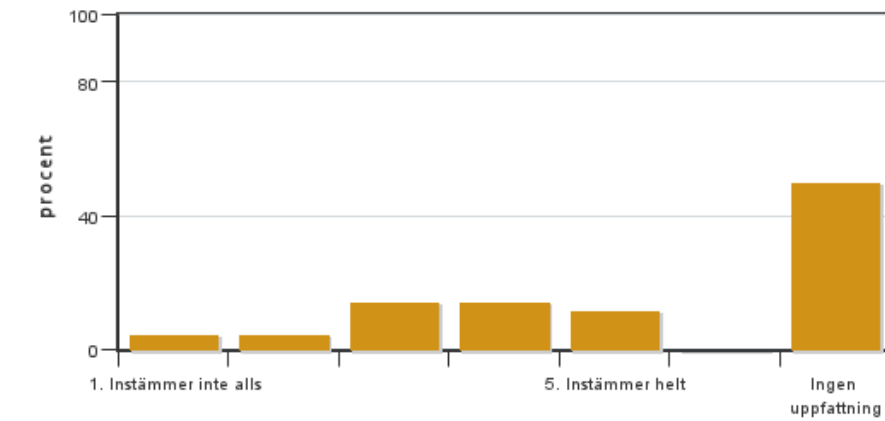
3: 9

4: 17

5: 10

Har ingen uppfattning: 4

10. Jag anser att kursen har berört ett genus- och jämställdhetsperspektiv i innehåll och praktik (t. ex. perspektiv på ämnet, kurslitteratur, fördelning av taltid och förekomst av härskartekniker).

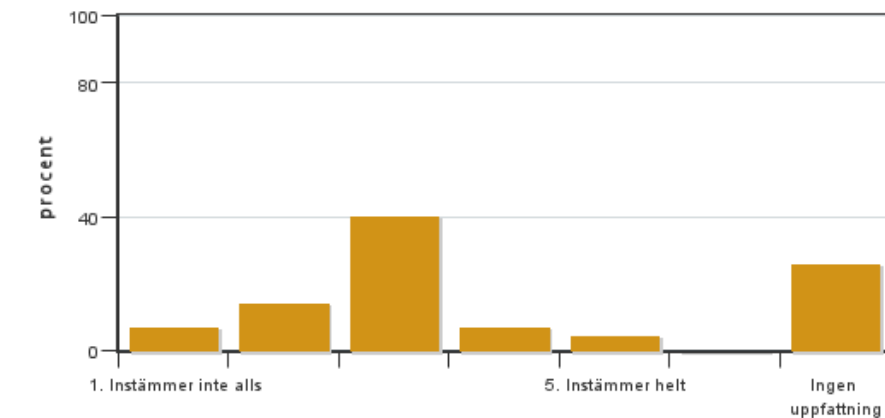


Antal svar: 42
 Medel: 3,5
 Median: 4

1: 2
 2: 2
 3: 6
 4: 6
 5: 5

Har ingen uppfattning: 21

11. Jag anser att kursen har berört internationella perspektiv.

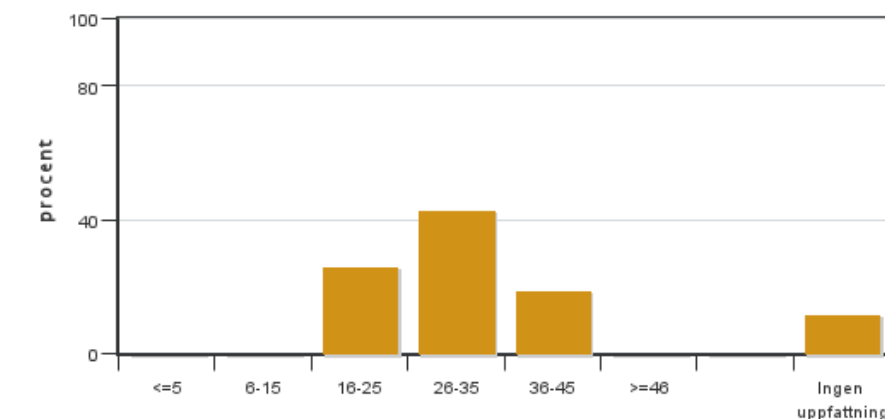


Antal svar: 42
 Medel: 2,8
 Median: 3

1: 3
 2: 6
 3: 17
 4: 3
 5: 2

Har ingen uppfattning: 11

12. Jag har i genomsnitt lagt ... timmar per vecka på kursen (inklusive schemalagd tid).

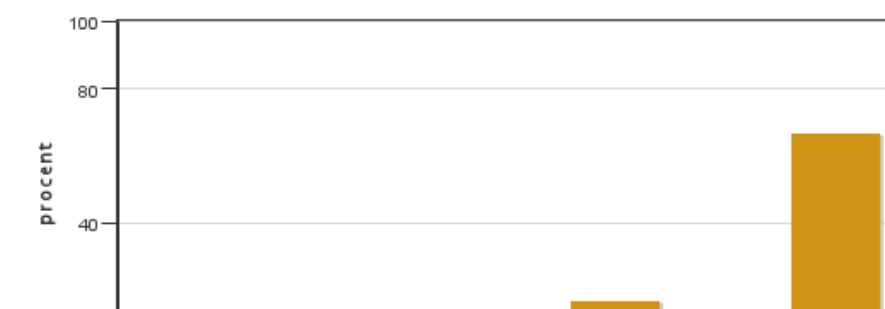


Antal svar: 42
 Medel: 29,2
 Median: 26-35

≤5: 0
 6-15: 0
 16-25: 11
 26-35: 18
 36-45: 8
 ≥46: 0

Har ingen uppfattning: 5

13. Om relevant, vad är ditt helhetsintryck av att hela eller delar av utbildningen genomförts på distans?



Antal svar: 42
 Medel: 4,4
 Median: 4

1: 0
 2: 0
 3: 2
 4: 5
 5: 7

Har ingen uppfattning: 28



14. Om relevant, vad fungerade väl i undervisningen på distans?

15. Om relevant, vad fungerade mindre väl i undervisningen på distans?

Kursledarens kommentarer

Kursledarens kommentarer angående kursen Odling i trädgårdsföretag BI1053

Som helhet har kursen gett kursdeltagarna möjlighet att uppnå målen. Kursdeltagarna uppskattade upplägget på kursen och tyckte att kursen var mycket intressant och håll en hög kvalitet. Detta framgick i studenternas svar vid mittkursutvärderingen som utfördes mitt på kursen samt vid den muntliga utvärderingen i slutet på kursen. Vissa studenter upplevde en hög arbetsbörda medan andra upplevde arbetsbördan som godtagbar. Dock ska kursen ses över när det gäller Canvas sida och strukturen, uppgifter med upprepade information från tidigare kurser och tydligare information angående tentamen för att förebygga stresskänsla hos studenterna.

Kursen gav studenterna möjligheten att besöka olika odlingsföretag, vilket gav dem praktisk kunskap och verktyg som kunde användas i projektuppgiften. Detta uppskattades högt av studenterna.

Kursen spänner över olika områden. Föreläsningar med inbjudan externa föreläsare gav studenterna ytterligare en stark praktisk koppling till odlingsföretag, dess möjlighet och utmaning. Detta kommer att bibehållas.

Kursen genomfördes som planerat med 56 aktiva studenter varav 42 har delgett sina synpunkter med 75% svarsfrekvens.

Studentrepresentantens kommentarer

Studentrepresentants sammanfattning av kommentarerna till den skriftliga utvärderingen och av den muntliga utvärderingen som skedde i helklass efter halva kursen samt någon av de sista dagarna innan tentan.

Det är förhållandevis hög svarsfrekvens på 75%.

Studenterna anser att kursen har varit intressant och rolig. Kursen har haft en bra spännvidd över olika typer av odlingsföretag och har gett studenterna en bra inblick i hur olika odlingsföretag kan se ut. Studenterna anser att kursledarna har varit närvarande och välkomnande och haft studenternas bästa för ögonen i mycket. Ett stort plus till kursledarna för att de lyssnade då studenterna ansåg att det blev för mycket med att skriva labbrapport på sticklingslaborationen.

En del önskar lite kompaktare kurs så att det blir fler heldagar hemma för att skriva projektarbete och läsa in sig på litteraturen på litteraturlistan.

Kursen bestod av vinterkvist, studiebesök, föreläsningar, laborationer, maskin uppgift, projektarbete och tentamen.

Vinterkvist delen var mycket uppskattad då föreläsaren upplevdes som engagerad. Däremot hade många svårt att förstå hur den passade in i kursen.

Även laborationerna var mycket uppskattade och studenterna har uppgett att det var roligt att få göra något praktiskt. Att dessutom kanske kunna ta med ett äppleträd hem som man ympat själv ses som en bonus. Tydligare instruktioner till vilken typ av diagram som ska göras under redovisningen och vad som ska finnas på de olika axlarna (tex antal rötter, rotlängd, bladmassa osv) efterfrågas. Så att det blir tydligt och enkelt att jämföra de olika resultaten. Genomgången och redovisningen efter uppskattades i övrigt.

Studiebesöken upplevdes som intressanta men att det ibland var svårt att höra då vi är en stor grupp och den som visade rundor var ensam. Ibland kom det också stora maskiner och tåg som bidrog till att det blev svårt att höra.

Föreläsningarna upplevdes vara på en allt för låg nivå och repetitioner. Det har varit föreläsningar redan under första året som gått djupare in på ämnena än vad föreläsningarna gjorde under den här kursen. Någon upplevde att

föreläsningarna som gjordes av de som var inbjudna var mest som en reklam för just deras företag. Studenterna uttrycker en frustration kring att de inte lärt sig så mycket och en stress kring att det ska vara en tenta i slutet av kursen som det inte finns någon som helst möjlighet att förbereda sig till då det är så mycket litteratur och det är omöjligt att veta var man ska börja.

Mycket energi har för många också gått till att jobba med projektarbetet som upplevdes som väldigt omfattande. Många har lagt mycket mer än de 40% av tiden som var tänkta att användas till projektet. Frustrerande och tröttande uppger också vissa att det är exakt samma uppgift som den uppgiften som vi gjorde i kursen innan (Företagsekonomi). Det har efterfrågats handledning till projektuppgiften så att det blir tydligt att arbetet är på väg åt rätt håll. Tvärgruppsredovisningarna gav inget. Instruktionerna till projektuppgiften har behov av att skalas av och vara mer konkreta och tydliga. Det var så mycket instruktioner att man anser att en stor del av tiden har gått åt till att förstå dessa.

Maskinkedjeuppgiften anser de flesta studenter att den skulle legat som en integrerad del av projektuppgiften. Läraren på den delen anses som mycket kunnig och man önskar att det skulle varit mer fokus på att lektionerna hade varit undervisning och inte grupparbete.

Canvas anser man är ostrukturerat och otydligt med föreläsningar som inte ligger under föreläsningens modulen utan istället under annan modul osv. Det fanns också åsikter om att vissa föreläsningar aldrig kom upp på Canvas eller kom upp väldigt sent inför tentan.

Tentan upplever en del som bra och relevant och andra som mindre bra. Det var kommentarer om att det var svårt att formulera sig på ett bra sätt, samma typ av frågor som var på tentan på Kvalitet hos trädgårdsprodukter, stor del som fokuserade på marklära utan att det varit någon föreläsning eller information alls om marklära. Hade varit bra med en repetition då marklära kursen var mastig och för 1 år sedan. Tentan och alla arbeten och redovisningar som skulle göras i slutet gjorde också att kursen var väldigt baktung.

Lokalerna upplever studenterna generellt som bra men man anser att Terra Nova och Västan inte är helt optimala vad gäller utformning, ljus och temperatur. Craaford anses vara mest lämplig som undervisningslokal.