



## Hund- och kattetologi BI1289, 10318.2223

7.5 Hp  
Studietakt = 25%  
Nivå och djup = Grund  
Kursledare = Therese Rehn

### Värderingsresultat

---

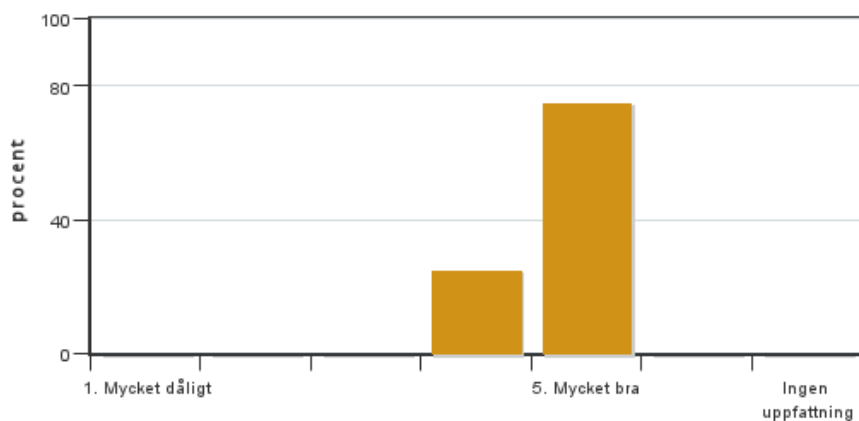
Värderingsperiod: 2023-01-08 - 2023-02-22

Antal svar 12  
Studentantal 33  
Svarsfrekvens 36 %

### Obligatoriska standardfrågor

---

#### 1. Mitt helhetsintryck av kursen är:

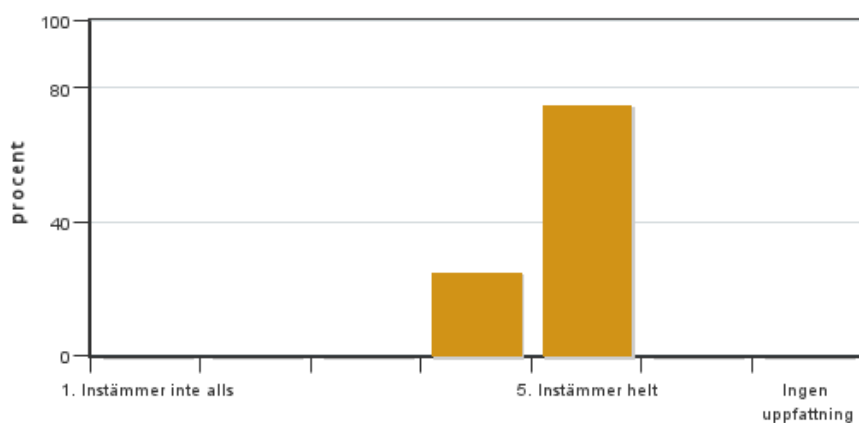


Antal svar: 12  
Medel: 4,8  
Median: 5

1: 0  
2: 0  
3: 0  
4: 3  
5: 9

Har ingen uppfattning: 0

#### 2. Jag anser att kursens innehåll hade en tydlig koppling till kursens lärandemål.



Antal svar: 12  
Medel: 4,8  
Median: 5

1: 0  
2: 0  
3: 0  
4: 3  
5: 9

Har ingen uppfattning: 0

**3. Mina förkunskaper var tillräckliga för att tillgodogöra mig kursen.**

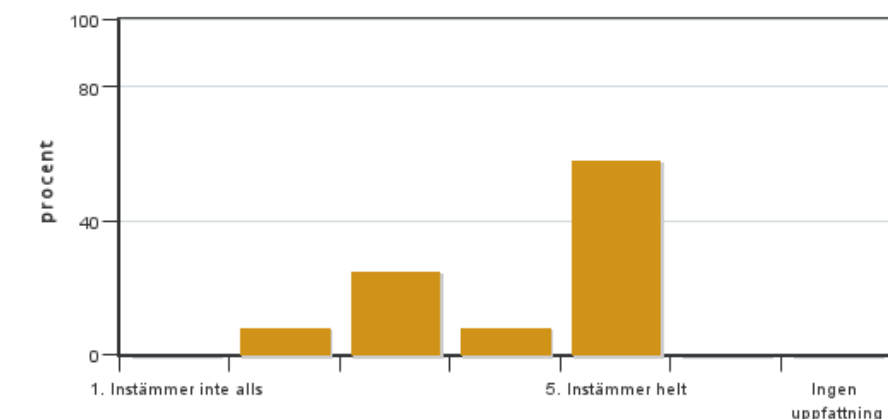


Antal svar: 12  
Medel: 5,0  
Median: 5

1: 0  
2: 0  
3: 0  
4: 0  
5: 12

Har ingen uppfattning: 0

**4. Jag anser att kursinformationen var lättillgänglig.**

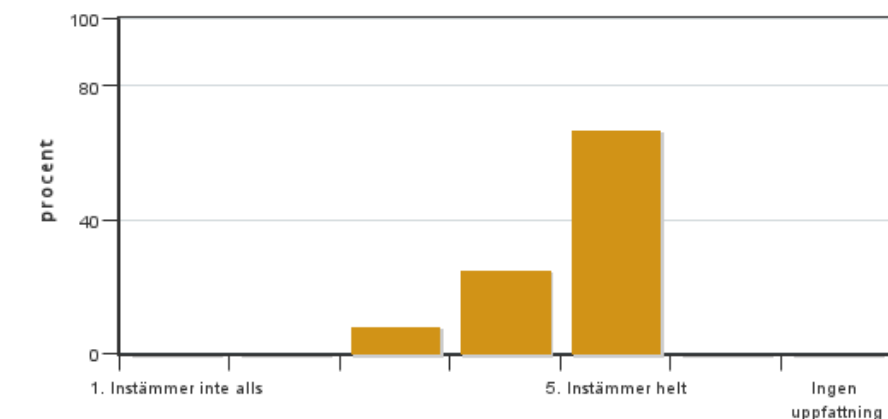


Antal svar: 12  
Medel: 4,2  
Median: 5

1: 0  
2: 1  
3: 3  
4: 1  
5: 7

Har ingen uppfattning: 0

**5. Kursens lärandemoment (föreläsningar, litteratur, övningar med mera) har stöttat mitt lärande.**

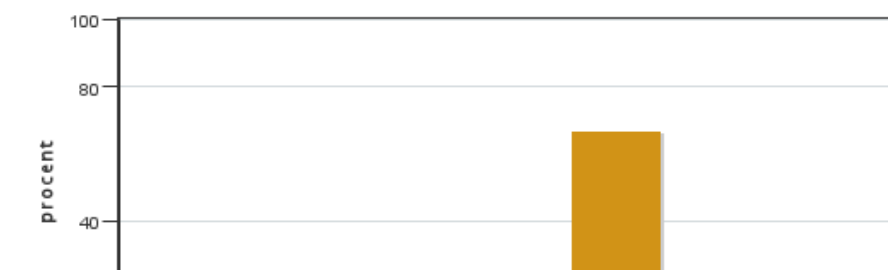


Antal svar: 12  
Medel: 4,6  
Median: 5

1: 0  
2: 0  
3: 1  
4: 3  
5: 8

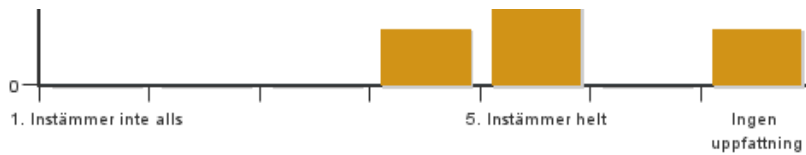
Har ingen uppfattning: 0

**6. Jag anser att den sociala lärmiljön har varit inkluderande där olika tankar respekterades.**



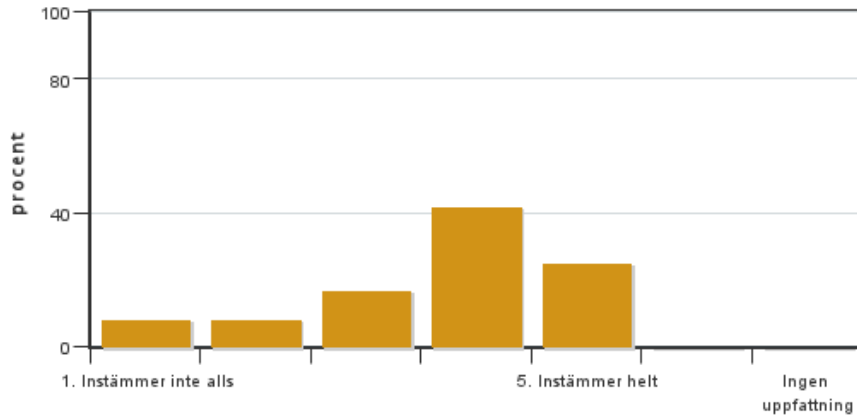
Antal svar: 12  
Medel: 4,8  
Median: 5

1: 0  
2: 0  
3: 0  
4: 2  
5: 8



Har ingen uppfattning: 2

**7. Jag anser att den fysiska lärmiljön (exempelvis lokaler och utrustning) var tillfredställande.**

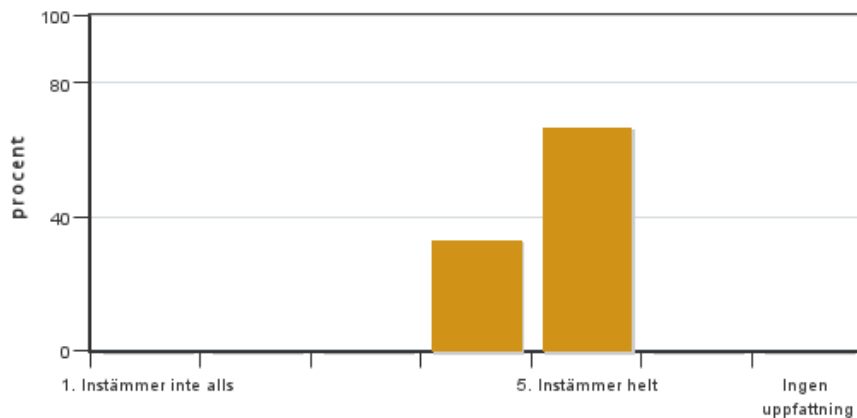


Antal svar: 12  
Medel: 3,7  
Median: 4

1: 1  
2: 1  
3: 2  
4: 5  
5: 3

Har ingen uppfattning: 0

**8. Examinationen/-erna gav mig möjlighet att visa vad jag lärt mig under kursen, se lärandemål.**

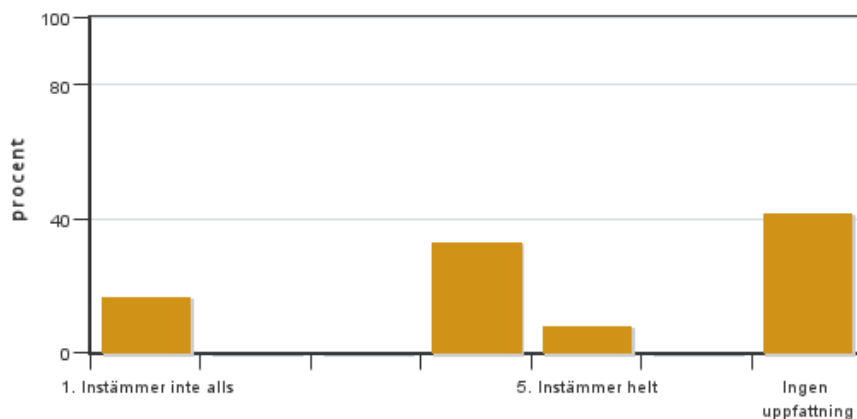


Antal svar: 12  
Medel: 4,7  
Median: 5

1: 0  
2: 0  
3: 0  
4: 4  
5: 8

Har ingen uppfattning: 0

**9. Jag anser att kursen har berört hållbar utveckling (miljömässig, social och/eller ekonomisk hållbarhet).**

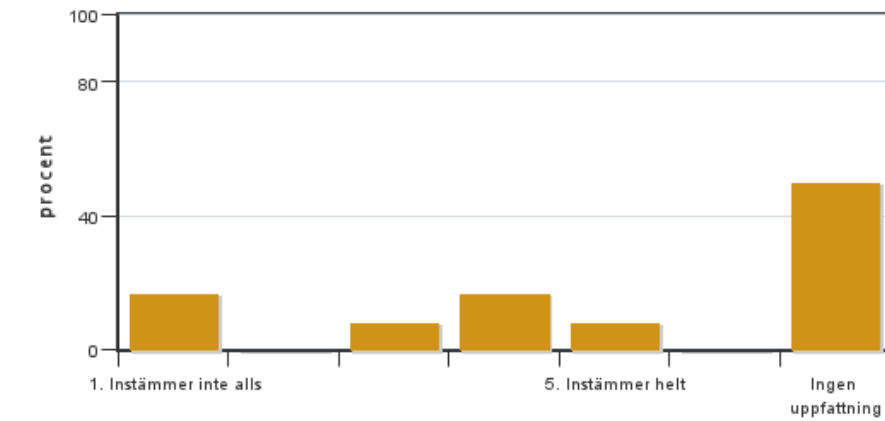


Antal svar: 12  
Medel: 3,3  
Median: 4

1: 2  
2: 0  
3: 0  
4: 4  
5: 1

Har ingen uppfattning: 5

**10. Jag anser att kursen har berört ett genus- och jämställdhetsperspektiv i innehåll och praktik (t. ex. perspektiv på ämnet, kurslitteratur, fördelning av taltid och förekomst av härskartekniker).**

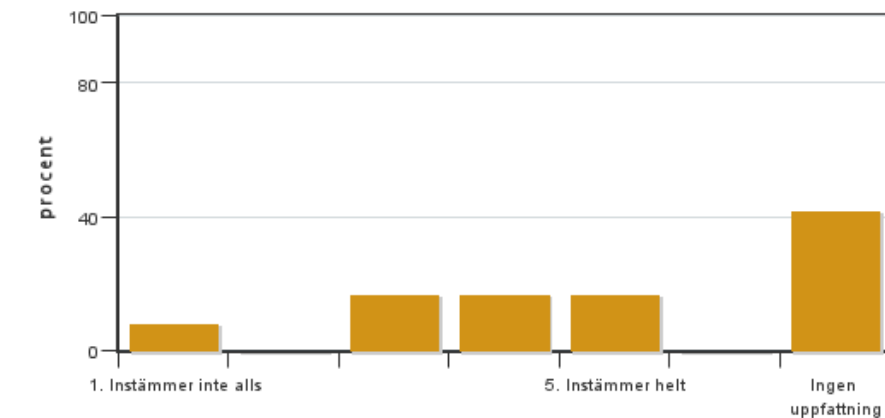


Antal svar: 12  
 Medel: 3,0  
 Median: 3

1: 2  
 2: 0  
 3: 1  
 4: 2  
 5: 1

Har ingen uppfattning: 6

**11. Jag anser att kursen har berört internationella perspektiv.**

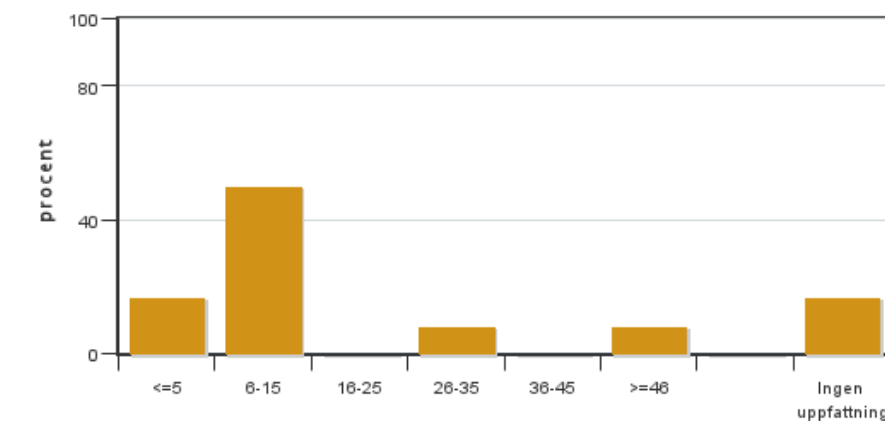


Antal svar: 12  
 Medel: 3,6  
 Median: 4

1: 1  
 2: 0  
 3: 2  
 4: 2  
 5: 2

Har ingen uppfattning: 5

**12. Jag har i genomsnitt lagt ... timmar per vecka på kursen (inklusive schemalagd tid).**

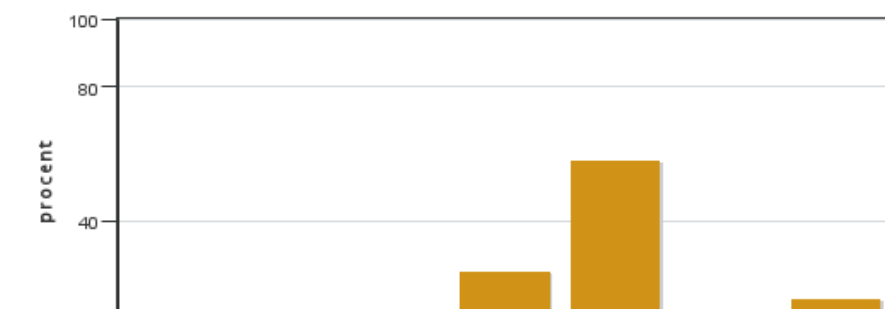


Antal svar: 12  
 Medel: 14,1  
 Median: 6-15

≤5: 2  
 6-15: 6  
 16-25: 0  
 26-35: 1  
 36-45: 0  
 ≥46: 1

Har ingen uppfattning: 2

**13. Om relevant, vad är ditt helhetsintryck av att hela eller delar av utbildningen genomförts på distans?**



Antal svar: 12  
 Medel: 4,7  
 Median: 5

1: 0  
 2: 0  
 3: 0  
 4: 3  
 5: 7

Har ingen uppfattning: 2



14. Om relevant, vad fungerade väl i undervisningen på distans?

15. Om relevant, vad fungerade mindre väl i undervisningen på distans?

## Kursledarens kommentarer

Kursledarens kommentarer Hund- och kattetologi (Bi1289) 2022

Trots stora problem med att få ut information om kursvärderingen till studenterna (Evald-systemet krånglade) så fick vi efter kursslut ändå in svar från 36% av kursdeltagarna. Att systemet krånglat fick vi i kursledningen inte reda på förrän efter kursslut (via kontakt med studenter), men fick möjlighet att förlänga öppningsperioden med två veckor när det slutligen löste sig. Från kursledningens håll har vi varit noggranna med att vid ett flertal tillfällen påpekat vikten av att fylla i kursvärderingen, samt påmint studenterna i slutskedet av kursen.

Kursen fick generellt mycket höga omdömen t.ex. helhetsintryck (medelvärde 4.8; median 5), koppling till lärandemål (medelvärde 4.8; median 5) och kursens lärandemoment har stöttat mitt lärande (medelvärde 4.6; median 5), tillgänglighet kursinformation (medelvärde 4.2; median 5), vilket är mycket roligt. Föreläsningarna var särskilt uppskattade, men vissa studenter ansåg att föreläsningarna kom ut väl sent i efterhand. Det tar vi med oss till nästa år, och försöker lösa det snabbare.

Kursen är en distanskurs med två fysiska träffar på plats i Skara. Vid den andra träffen drabbades vi tyvärr av teknikproblem i bokad sal och fick akut flytta träffen till lunchrummet i Skara, vilket inte var helt optimalt då vi det blev lite trångt och studenterna fick sitta kring runda bord. Detta har påpekats även från studenternas håll i värderingen och är säkerligen en anledning till att poängen kring upplevelsen av den fysiska lärmiljön var relativt låg (medelvärde 3.7; median 4).

Det fanns en viss efterfrågan kring att träffarna skulle ske digitalt istället för på plats, och det finns för- och nackdelar med båda sätten. Jämför vi med kommentarer kring förra kurstillfället som gjordes helt digitalt så såg man att det då fanns en viss efterfrågan på fysiska möten för att underlätta t.ex. diskussioner och dialog med föreläsare. Oavsett undervisningsform kommenterade flera studenter att de uppskattade de inspelade föreläsningarna som lades ut på Canvas som komplement till föreläsningar på plats.

Återigen är det svårt för studenterna att göra en koppling mellan kursens innehåll och hållbarhet, genus/jämställdhet, internationella aspekter, så detta kan belysas ytterligare t.ex. redan i kursintroduktionen. Tydliggöra att t.ex. hantering av förvildade katter/hundar, överbelagda hund-/kattstall och även en god relation med sitt djur berör hållbarhetsperspektiv. Tydliggöra ännu mer de skillnader som finns i hållning av hund och katt, attityd till djur och lagstiftning mellan länder.

Överlag känns det som att studenterna var nöjda med upplägget av kursen, och vi uppskattar verkligen att hålla denna kurs då man sammanfogar personer med en stor variation med avseende på tidigare erfarenheter och bakgrund, vilket ofta ger intressanta reflektioner och diskussioner.

Mvh Therese & Christina

## Studentrepresentantens kommentarer

Helhetsintrycket för kursen gav högt betyg med ett medelbetyg på 4,8 och median 5. Flera frågor fick höga betyg som t.ex. tillräcklig tidigare kunskap (medelvärde: 5,0; median: 5), kursinnehållets koppling till läromålen (medelvärde: 4,8; median: 5), sociala inlärningmiljön (medelvärde: 4,8; median: 5). Frågor som fick något lägre betyg och/eller med svaret "ingen uppfattning" var de frågor som berörde kursinnehållets koppling till genusperspektiv (medelvärde: 3,0; median: 3), hållbarhet (medelvärde 3,3; median: 4) och internationella perspektiv (medelvärde: 3,6; median: 4).

De flesta var överens att plattformen Canvas var väl strukturerad och det var enkelt att navigera för att kunna hitta det man sökte. Många önskade att det hade funnits mer inspelat material att ta del av, t.ex. inspelade föreläsningar. Enstaka kommentarer handlade om en önskan att kunna ha även helgträffarna digitalt, för att spara tid och pengar som gick åt för att resa. Dock var helgträffarna i överlag mycket uppskattade, särskilt föreläsningarna som gavs på plats. Träffarna gav också intressanta och lärorika diskussioner som kan vara svåra att uppnå digitalt.

Kommunikationen mellan kursledare och studenter på distans fungerade bra i sin helhet. Några kommentarer nämnde att det ibland kunde ta tid att få svar i diskussionsforumen, och att det kunde vara svårt att få kontakt med sina kamrater i vissa grupper.

I överlag verkar det som att studenterna har varit nöjda med kursen, och det var flera kommentarer om att det har varit en intressant och lärorik kurs.

---

Kontakta support: [support@slu.se](mailto:support@slu.se) - 018-67 6600