



## Renens biologi och renskötsel HV0173, 10323.2223

7.5 Hp

Studietakt = 25%

Nivå och djup = Grund

Kursledare = -, Anna Skarin

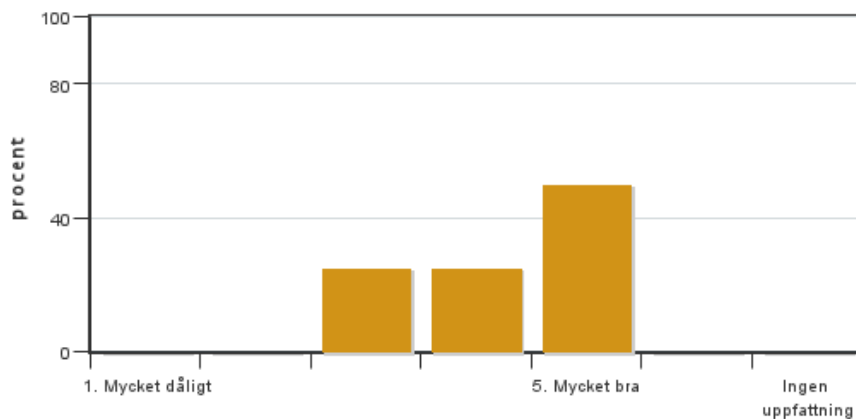
### Värderingsresultat

Värderingsperiod: 2023-01-08 - 2023-01-29

Antal svar 4  
Studentantal 7  
Svarsfrekvens 57 %

### Obligatoriska standardfrågor

#### 1. Mitt helhetsintryck av kursen är:

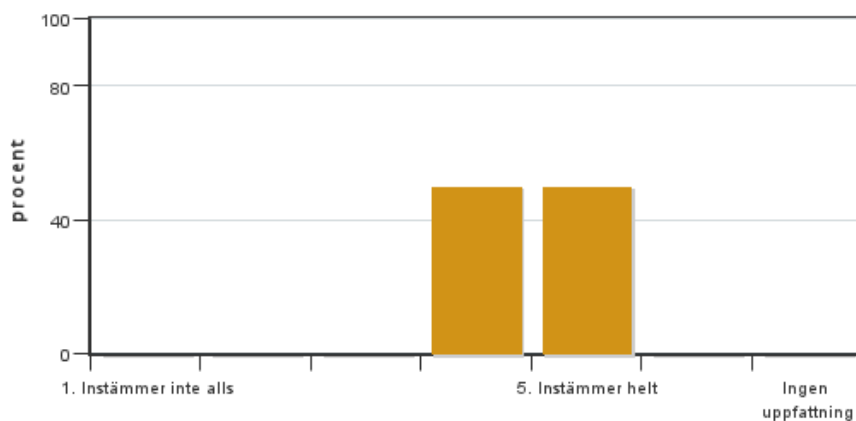


Antal svar: 4  
Medel: 4,3  
Median: 4

1: 0  
2: 0  
3: 1  
4: 1  
5: 2

Har ingen uppfattning: 0

#### 2. Jag anser att kursens innehåll hade en tydlig koppling till kursens lärandemål.

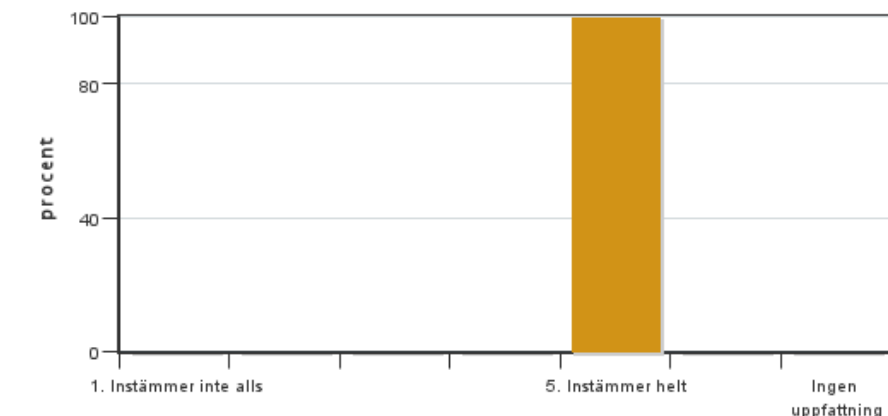


Antal svar: 4  
Medel: 4,5  
Median: 4

1: 0  
2: 0  
3: 0  
4: 2  
5: 2

Har ingen uppfattning: 0

**3. Mina förkunskaper var tillräckliga för att tillgodogöra mig kursen.**

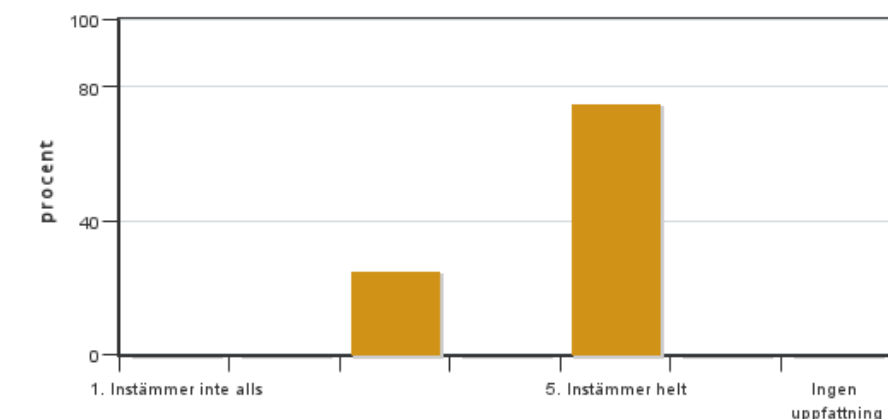


Antal svar: 4  
Medel: 5,0  
Median: 5

1: 0  
2: 0  
3: 0  
4: 0  
5: 4

Har ingen uppfattning: 0

**4. Jag anser att kursinformationen var lättillgänglig.**

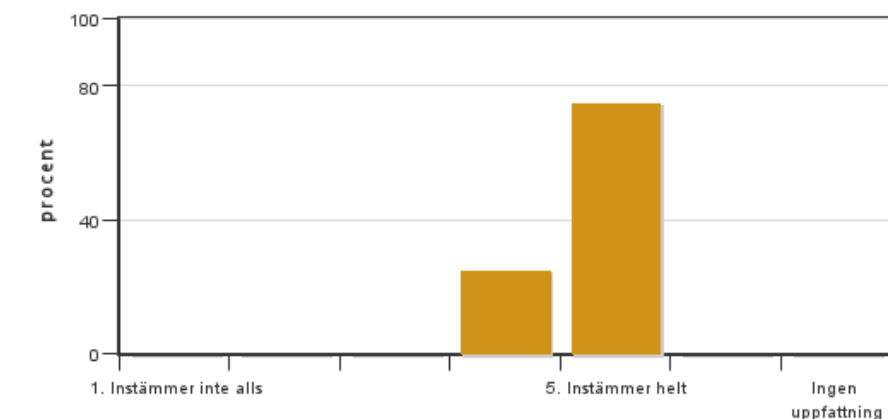


Antal svar: 4  
Medel: 4,5  
Median: 5

1: 0  
2: 0  
3: 1  
4: 0  
5: 3

Har ingen uppfattning: 0

**5. Kursens lärandemoment (föreläsningar, litteratur, övningar med mera) har stöttat mitt lärande.**

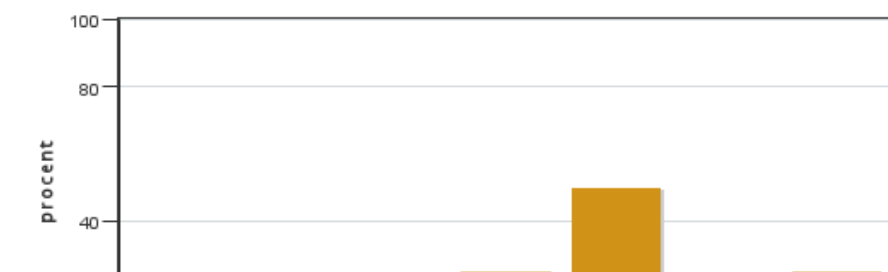


Antal svar: 4  
Medel: 4,8  
Median: 5

1: 0  
2: 0  
3: 0  
4: 1  
5: 3

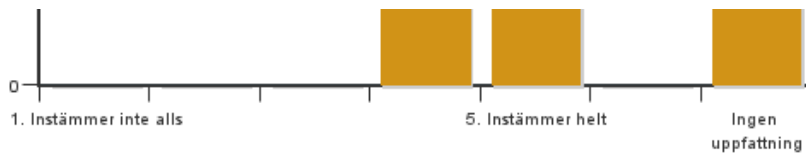
Har ingen uppfattning: 0

**6. Jag anser att den sociala lärmiljön har varit inkluderande där olika tankar respekterades.**



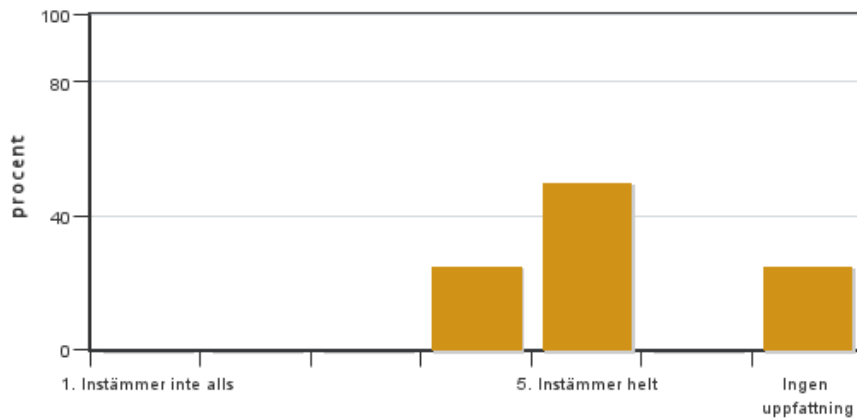
Antal svar: 4  
Medel: 4,7  
Median: 5

1: 0  
2: 0  
3: 0  
4: 1  
5: 2



Har ingen uppfattning: 1

**7. Jag anser att den fysiska lärmiljön (exempelvis lokaler och utrustning) var tillfredställande.**

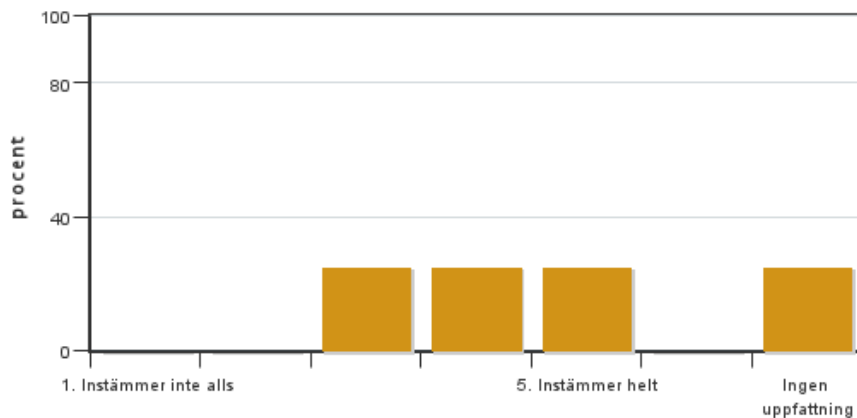


Antal svar: 4  
Medel: 4,7  
Median: 5

1: 0  
2: 0  
3: 0  
4: 1  
5: 2

Har ingen uppfattning: 1

**8. Examinationen/-erna gav mig möjlighet att visa vad jag lärt mig under kursen, se lärandemål.**

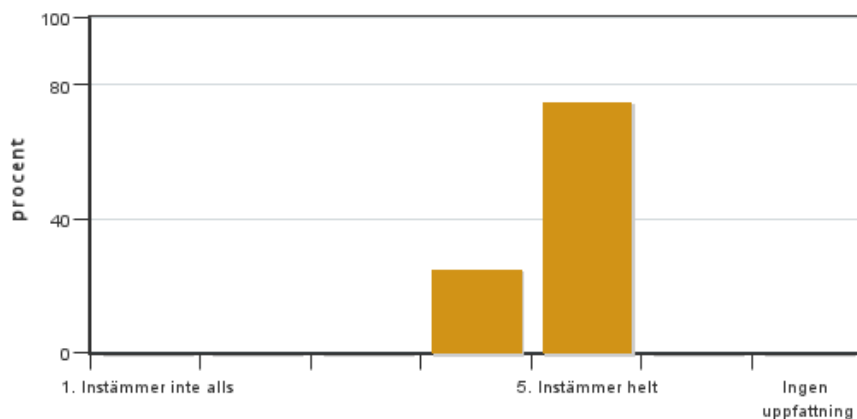


Antal svar: 4  
Medel: 4,0  
Median: 4

1: 0  
2: 0  
3: 1  
4: 1  
5: 1

Har ingen uppfattning: 1

**9. Jag anser att kursen har berört hållbar utveckling (miljömässig, social och/eller ekonomisk hållbarhet).**

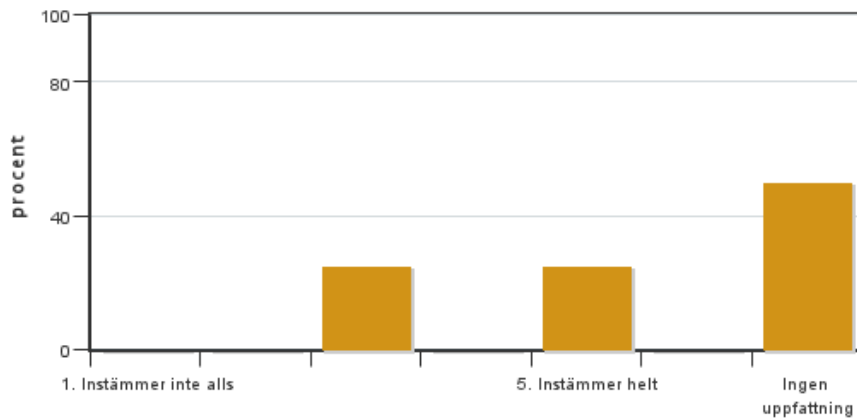


Antal svar: 4  
Medel: 4,8  
Median: 5

1: 0  
2: 0  
3: 0  
4: 1  
5: 3

Har ingen uppfattning: 0

**10. Jag anser att kursen har berört ett genus- och jämställdhetsperspektiv i innehåll och praktik (t. ex. perspektiv på ämnet, kurslitteratur, fördelning av taltid och förekomst av härskartekniker).**

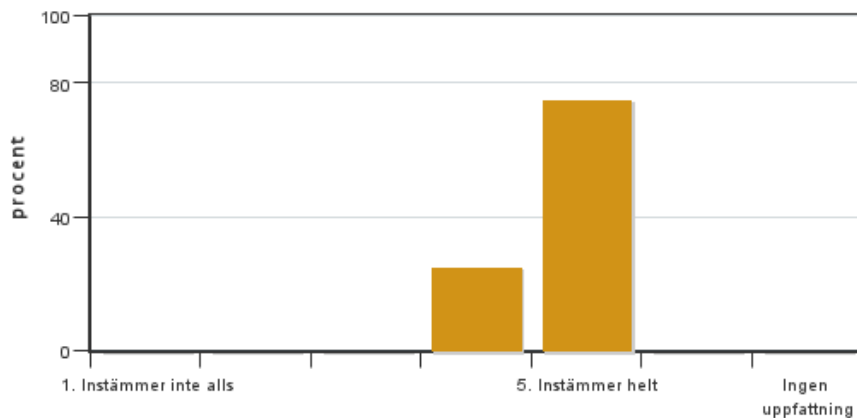


Antal svar: 4  
 Medel: 4,0  
 Median: 3

1: 0  
 2: 0  
 3: 1  
 4: 0  
 5: 1

Har ingen uppfattning: 2

**11. Jag anser att kursen har berört internationella perspektiv.**

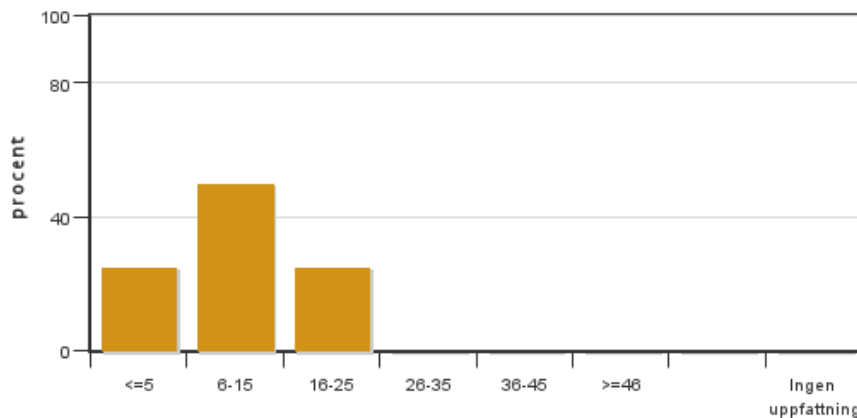


Antal svar: 4  
 Medel: 4,8  
 Median: 5

1: 0  
 2: 0  
 3: 0  
 4: 1  
 5: 3

Har ingen uppfattning: 0

**12. Jag har i genomsnitt lagt ... timmar per vecka på kursen (inklusive schemalagd tid).**

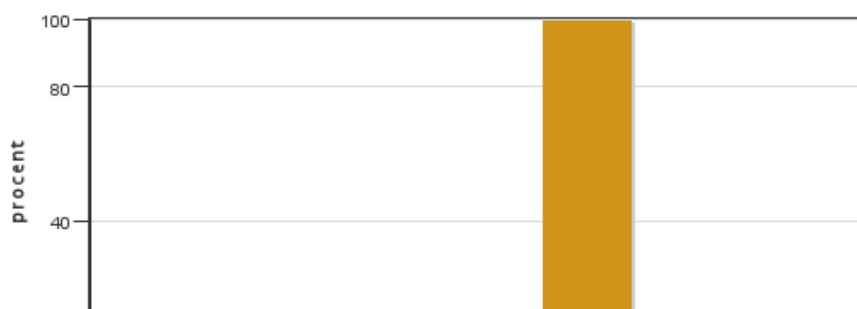


Antal svar: 4  
 Medel: 10,6  
 Median: 6-15

≤5: 1  
 6-15: 2  
 16-25: 1  
 26-35: 0  
 36-45: 0  
 ≥46: 0

Har ingen uppfattning: 0

**13. Om relevant, vad är ditt helhetsintryck av att hela eller delar av utbildningen genomförts på distans?**



Antal svar: 4  
 Medel: 5,0  
 Median: 5

1: 0  
 2: 0  
 3: 0  
 4: 0  
 5: 4

Har ingen uppfattning: 0



14. Om relevant, vad fungerade väl i undervisningen på distans?

15. Om relevant, vad fungerade mindre väl i undervisningen på distans?

## Kursledarens kommentarer

---

### Studenter fritextkommentarer

Kursträffarna i Jokkmokk och Uppsala gick bra att genomföra och vi hade ett lyckat besök till sarvslakt i Sirges sameby även om det var osäkert om det skulle bli av precis när vi var där. Men det blir också ett undervisningsmoment att förstå att det är svårt att planera i renskötseln, eftersom de är så beroende av faktorer som inte renskötaren inte kan kontrollera. Uppsalaträffen fungerade bra och det var bra att vara på plats för att ha möjlighet att diskutera och träffas.

Det var tydligt i utvärderingen att det var kommentarer från en student som endast deltog i träffen i Jokkmokk och ytterligare en månad in på kursen. Orsaken till att studenten inte fullföljde hela kursen tycks vara att hen inte ville resa till Uppsala. I kursbeskrivningen annonseras det tydligt att kursen har två träffar en i Jokkmokk och en i Uppsala det är alltså något man vet när man söker till kursen. Träffen i Uppsala har setts som nödvändig för att hinna med alla övningar och föreläsningssdelar i kursen. Det är också förlagt till en helg under senare delen av hösten för att slippa boka upp flera kvällsträffar under en längre period, vilket inte vore möjligt för kursledningen för att kunna genomföra av kursen. Som framgår av kommentarerna så gavs studenten som hoppade av innan kurshelgen inte samma möjlighet att delta på föreläsningarna online under kurshelgen i Uppsala, då vi senare gav andra studenter möjlighet att följa med online på föreläsningarna, vilket vi beklagar. Vid ett avhopp tas man också automatiskt bort från Canvas och kan inte längre ta del av kursinformationen. Alla övningsuppgifter kunde inte göras online utan behövde göras på plats eller senare som ersättningsuppgift. Det påstås i utvärderingen att det är läraren som bestämmer vad som är giltig frånvaro och inte. Det finns tydliga direktiv om vad som är giltig frånvaro (tex om man är sjuk) och inte att läsa om i studenthandboken, det är inget som en kursledare bestämmer. Till nästa kursomgång ska vi utvärdera om Uppsalaträffen ska ges som ett hybridmöte eller inte.

Det är tydligt att det är skillnad i hur studenter uppfattar online-undervisning före och efter pandemin, det tycks delvis svårare att få en acceptans för att ses fysiskt efter pandemin. Det är tråkigt då vi tror att inläringen gynnas av att man ses på plats och kan diskutera och bena ut aktuella ämnen istället för att sitta själv utan undervisande lärare i närheten och kanske missförstå sammanhangen. Det fanns också starka önskemål att ha kursträff två någonstans i renskötselområdet och inte utanför, det skulle kosta verksamheten för mycket att ha två kursträffar i renskötselområdet, eftersom en träff till inte skulle täckas av de kursintäkterna. Studenterna är också utspridda över hela landet varför vi ser det som en fördel att vara i Uppsala då de är relativt lätt att ta sig hit från både norra och södra Sverige.

Vi hade relativt få deltagare på kursen i år och nästa år kommer vi att pausa kursen för att sedan ha den återkommande varannat år.

## Studentrepresentantens kommentarer

---

Kursens helhetsintryck uppges ha varit bra och kursen anses ha letts med stort engagemang. Schemat och vad som förväntades av kursdeltagarna anses ha varit tydligt. Den obligatoriska kursträffen i Jokkmokk samt möten med renskötare var mycket uppskattat bland kursdeltagarna. Det uttrycks däremot missnöje från en av kursdeltagarna kring att den obligatoriska kursträffen på Campus Ultuna inte var distansförlagd och att det var otydligt vad som kunde betraktas som giltig respektive ogiltig frånvaro. Återkoppling på frågor i samband med en inlämning uppges från en av kursdeltagarna ha varit bristfällig.

Kursinformationen uppges ha varit god, bortsett från att kursupplägget med överlappande teman kunde förvirra och vara svår att överblicka. Kursen erbjöd föreläsningar med mycket bra innehåll samt en mycket givande exkursion i Jokkmokk. Fler studiebesök i Jokkmokk med omnejd vore önskvärt, även om det skulle innebära fler studiedagar vid sammankomsten. En av kurslitteraturböckerna kunde möjligen ha betraktats som komplement i stället för obligatorisk kurslitteratur. Quiz-tentamen skulle möjligtvis behöva utvecklas då den kunde vara tvetydig och lätt att missförstå.

Kursens sociala lärmiljö respekterade olik tänkande. Det uppges dock ha funnits oklarheter vid besvarandet av ämneskunskapsfrågor från en av kursdeltagarna. Den fysiska lärmiljön i Jokkmokk var mycket tillfredställande, vad gällde både exkursion och lokal.

Kursen anses ha berört hållbar utveckling samt internationella perspektiv väldigt väl. Vad gäller kursens genus- och jämställdhetsperspektiv efterfrågas en diskussion kring manlig dominans inom renskötseln samt eventuella könsstrukturer i det samiska samhället.

Distansundervisningen fungerade bra och de inspelade föreläsningarna likaså. En kursdeltagare efterfrågar mer distansundervisning i kursen genom att förlägga kursträffen på Campus Ultuna på distans.

---

Kontakta support: [support@slu.se](mailto:support@slu.se) - 018-67 6600