



## Skogen, marken, maskinen SH0144, 10269.2223

15 Hp  
Studietakt = 100%  
Nivå och djup = Grund

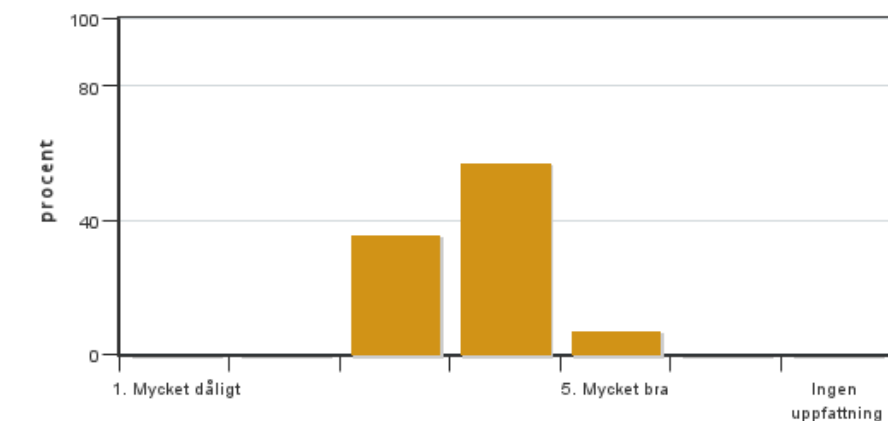
### Värderingsresultat

Värderingsperiod: 2022-10-24 - 2022-11-14

Antal svar 14  
Studentantal 48  
Svarsfrekvens 29 %

### Obligatoriska standardfrågor

#### 1. Mitt helhetsintryck av kursen är:

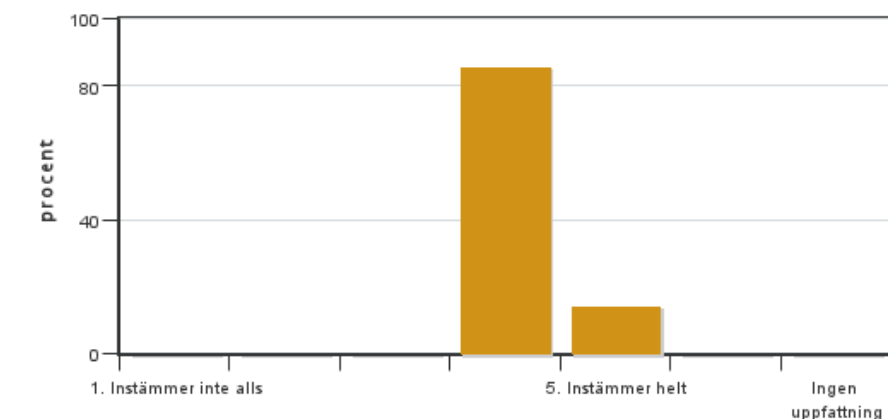


Antal svar: 14  
Medel: 3,7  
Median: 4

1: 0  
2: 0  
3: 5  
4: 8  
5: 1

Har ingen uppfattning: 0

#### 2. Jag anser att kursens innehåll hade en tydlig koppling till kursens lärandemål.

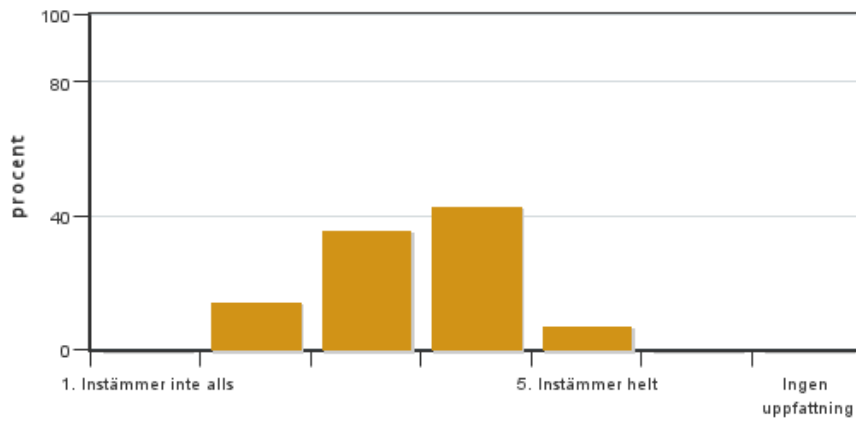


Antal svar: 14  
Medel: 4,1  
Median: 4

1: 0  
2: 0  
3: 0  
4: 12  
5: 2

Har ingen uppfattning: 0

#### 3. Mina förkunskaper var tillräckliga för att tillgodogöra mig kursen.

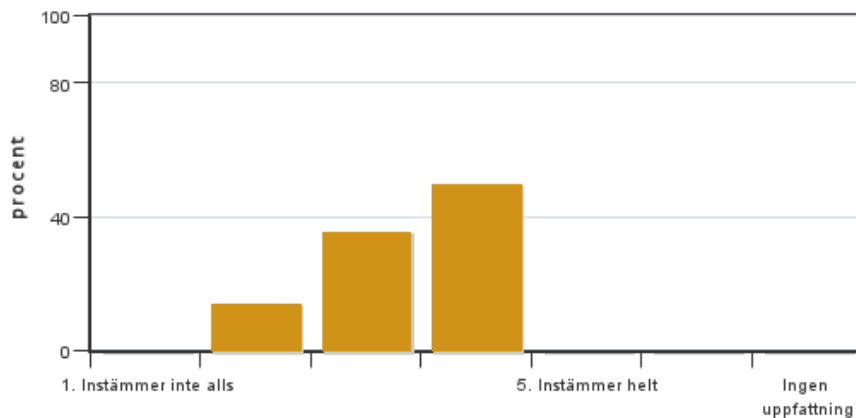


Antal svar: 14  
 Medel: 3,4  
 Median: 3

1: 0  
 2: 2  
 3: 5  
 4: 6  
 5: 1

Har ingen uppfattning: 0

**4. Jag anser att kursinformationen var lättillgänglig.**

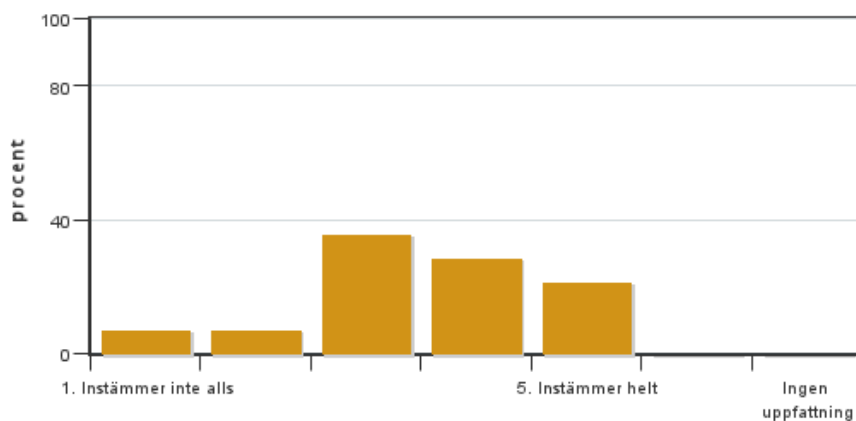


Antal svar: 14  
 Medel: 3,4  
 Median: 3

1: 0  
 2: 2  
 3: 5  
 4: 7  
 5: 0

Har ingen uppfattning: 0

**5. Kursens lärandemoment (föreläsningar, litteratur, övningar med mera) har stöttat mitt lärande.**

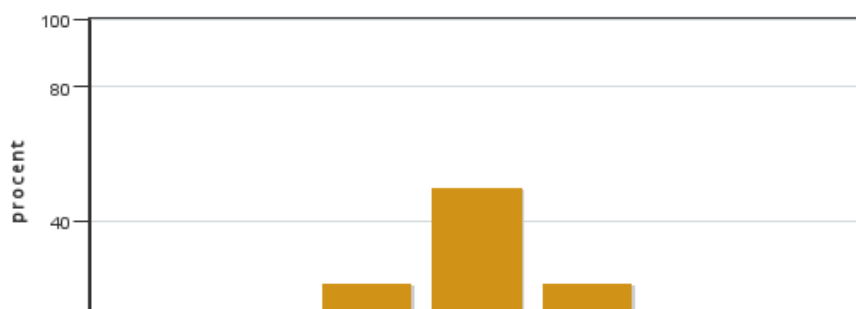


Antal svar: 14  
 Medel: 3,5  
 Median: 3

1: 1  
 2: 1  
 3: 5  
 4: 4  
 5: 3

Har ingen uppfattning: 0

**6. Jag anser att den sociala lärmiljön har varit inkluderande där olika tankar respekterades.**



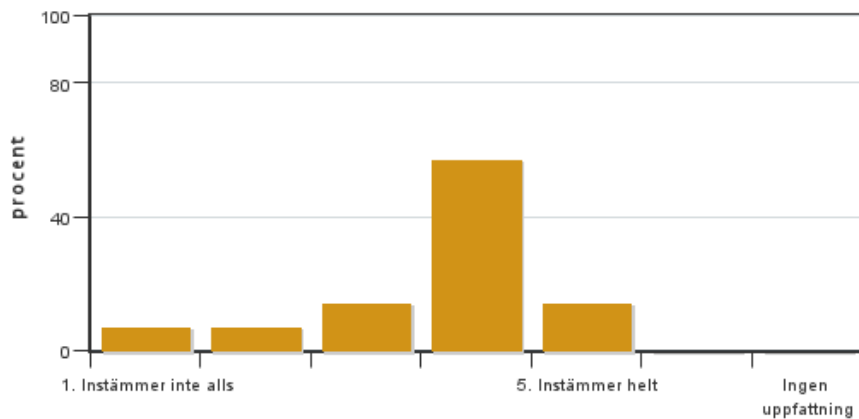
Antal svar: 14  
 Medel: 3,9  
 Median: 4

1: 0  
 2: 1  
 3: 3  
 4: 7  
 5: 3

Har ingen uppfattning: 0



7. Jag anser att den fysiska lärmiljön (exempelvis lokaler och utrustning) var tillfredställande.

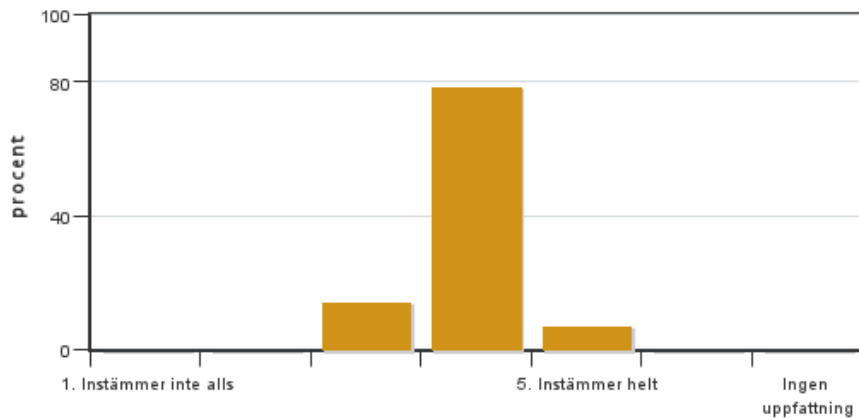


Antal svar: 14  
Medel: 3,6  
Median: 4

1: 1  
2: 1  
3: 2  
4: 8  
5: 2

Har ingen uppfattning: 0

8. Examinationen/-erna gav mig möjlighet att visa vad jag lärt mig under kursen, se lärandemål.

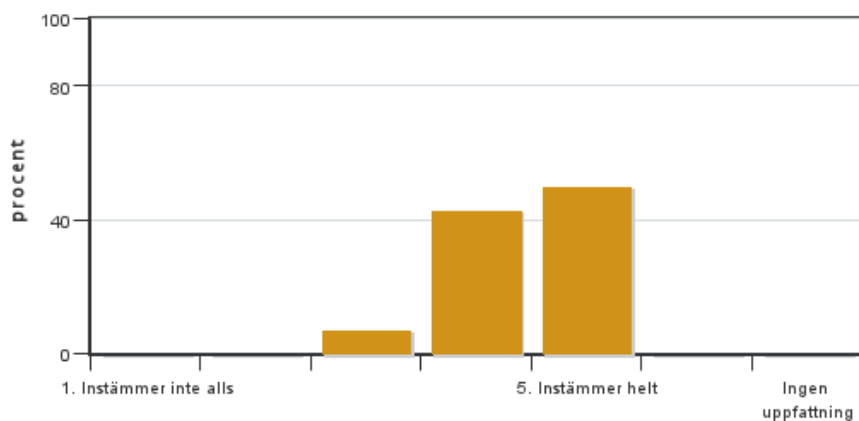


Antal svar: 14  
Medel: 3,9  
Median: 4

1: 0  
2: 0  
3: 2  
4: 11  
5: 1

Har ingen uppfattning: 0

9. Jag anser att kursen har berört hållbar utveckling (miljömässig, social och/eller ekonomisk hållbarhet).

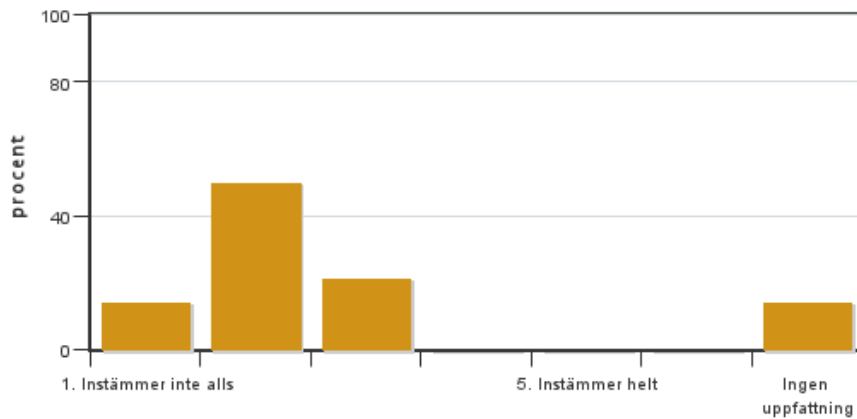


Antal svar: 14  
Medel: 4,4  
Median: 4

1: 0  
2: 0  
3: 1  
4: 6  
5: 7

Har ingen uppfattning: 0

10. Jag anser att kursen har berört ett genus- och jämställdhetsperspektiv i innehåll och praktik (t. ex. perspektiv på ämnet, kurslitteratur, fördelning av taltid och förekomst av härskartekniker).

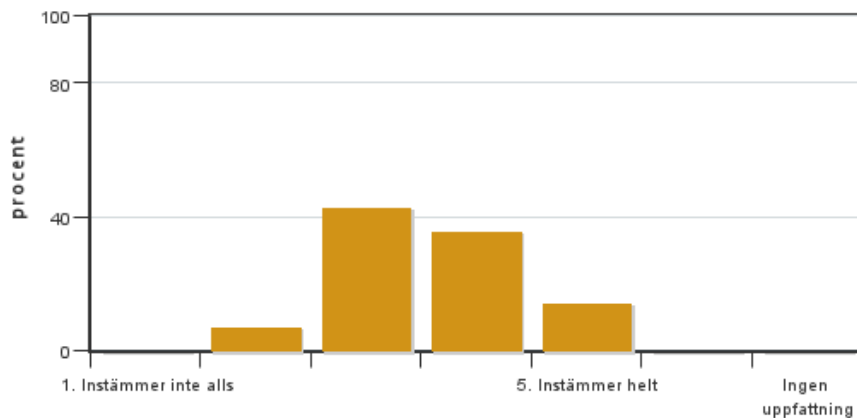


Antal svar: 14  
 Medel: 2,1  
 Median: 2

1: 2  
 2: 7  
 3: 3  
 4: 0  
 5: 0

Har ingen uppfattning: 2

**11. Jag anser att kursen har berört internationella perspektiv.**

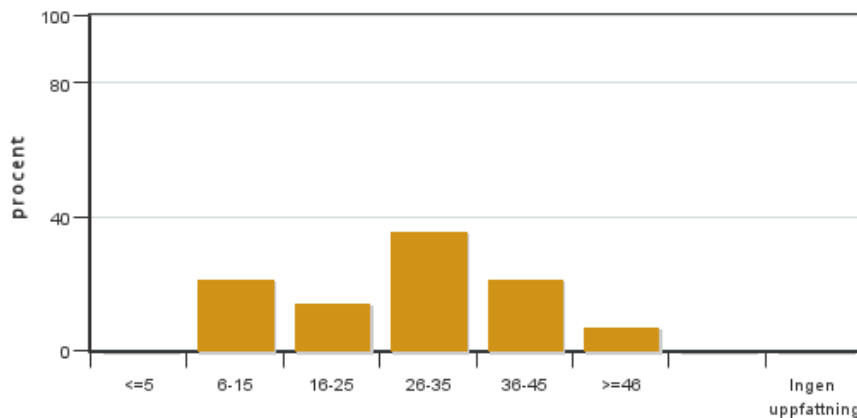


Antal svar: 14  
 Medel: 3,6  
 Median: 3

1: 0  
 2: 1  
 3: 6  
 4: 5  
 5: 2

Har ingen uppfattning: 0

**12. Jag har i genomsnitt lagt ... timmar per vecka på kursen (inklusive schemalagd tid).**

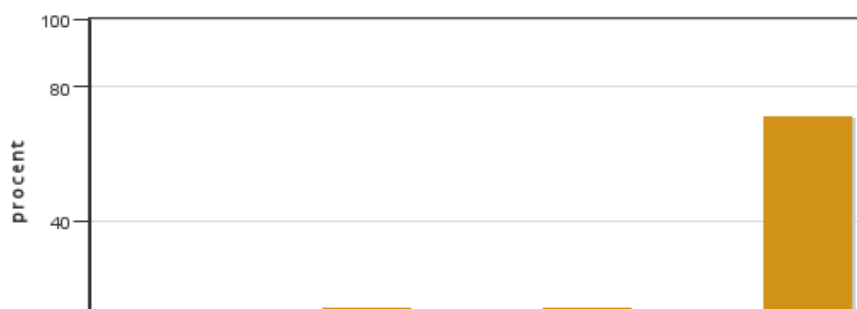


Antal svar: 14  
 Medel: 27,6  
 Median: 26-35

≤5: 0  
 6-15: 3  
 16-25: 2  
 26-35: 5  
 36-45: 3  
 ≥46: 1

Har ingen uppfattning: 0

**13. Om relevant, vad är ditt helhetsintryck av att hela eller delar av utbildningen genomförts på distans?**



Antal svar: 14  
 Medel: 4,0  
 Median: 3

1: 0  
 2: 0  
 3: 2  
 4: 0  
 5: 2

Har ingen uppfattning: 10



14. Om relevant, vad fungerade väl i undervisningen på distans?

15. Om relevant, vad fungerade mindre väl i undervisningen på distans?

## Kursledarens kommentarer

---

### Skogsteknik

Kursen är den första kursen av de obligatoriska kurserna på skogsmästarprogrammet. Den del av kursen som kallas Maskindelen syftar till repetera kunskaper som studenterna har som förkunskapskrav samt fördjupa dessa kunskaper. Upplägget varvas med föreläsningar, fältövningar och teoretiska övningar. Att studenterna förstår syftet med övningarna och förstår övningens upplägg är ju en viktig del för att nå den önskade progressionen. I år har vi sluppit de begränsningar som Covid restriktionerna innebar. Upplägget för en hel del av fältövningarna har gjorts om och här krävs det en del förtydligande till kommande år för att studenterna för att öka förståelsen och syftet med övningarna. Begrepp- och beräkningar inom maskindelen vållar en hel del bekymmer för studenterna. Här behöver möjligheterna till ett mera omfattande och till viss del mera varierande studeringsmaterial.

### Ekologi

Ekologidelen av kursen pågått 2022 under veckor 35, 36, 37 (första halvan) och 42, 43. Den första veckorna var dominerade av fältmoment medan den sista hade i princip enbart lektioner inne med mycket föreläsningar. Koncentrationen av fältmoment till början av kursen är kopplat till så kallad "barmarksäsong" som innebär även längre dagar och sensommar karaktär av träd och buskar som fortfarande har löv. Problemet som upplevs av studenter är den 4,5 veckor långa glappen i ekologidelen. Den innebär svårigheter att lägga upp inläring av ekologidelar (tex att läsa kursboken) på ett systematiskt sätt. Även den stor koncentration av olika krävande moment (inklusive 2 stycken tentamen) under veckor 42 och 43 uppfattas som en onödig stress av studenterna. Likaså, koncentrationen av många föreläsningar under denna tid är tufft från lärarperspektiv.

### Tankar inför nästa upplaga av kursen

Vi kommer att jobba på att uppnå bättre balans mellan ekologi- och teknikdelen under hela kursens gång. En möjlighet skulle vara att bevara koppling till ekologidelen under hela kursen genom att ha en ekologiföreläsning även under veckor som ägnas för övrigt åt skogsteknik. Man skulle kunna koppla dem föreläsningar med tematiska duggor och tydliga läsanvisningar.

Vi kommer även att förbättra informationsflöde till studenter. Förslagsvis, alla inblandade lärare borde använda samma kanal dvs. Canvas och göra det på liknande sätt.

En del studenternas klagomål gäller dålig luft i föreläsningssalar. Detta på enklaste sätt kan användas med att göra lite längre pauser där alla studenter går ut medan salen vädras ordentligt.

## Studentrepresentantens kommentarer

---

Sammanfattning på kursutvärderingen av Skogen, marken och maskinen.

1. Mitt helhetsintryck av kursen är:

Bra och intressanta ämnen! Det som var lite mindre bra är att kursen är delad. Vi förstår varför då båda kurser har behov av att studenten vistas i skog och mark innan kylan kommer men det är lätt att glömma bort det vi lärt oss i starten i ekologidelen. Lösningen på detta skulle kunna vara en upprepning, dugga eller föreläsning under tiden man studerar maskinteknik.

2. Jag anser att kursens innehåll hade en tydlig koppling till kursens lärandemål:

Ungefär en månad efter kursstart bör man upprepa vad målen är för kursen, alternativt visa vart det finns på Canvas. Eftersom det blir för mycket nytt i början så det kan vara svårt att komma ihåg just detta.

3. Mina förkunskaper var tillräckliga för att tillgodogöra kursen:

Lite mer fokus på matte inom skogsteknik på basåren för att studenten ska inse allvaret med matten. Då kursen kommer direkt får vissa problem om de inte är förberedda. Annars generellt bra förkunskaper.

4. Jag inser att kursinformationen var lättillgänglig:

Vi tycker att det var lite problematiskt att hitta informationen på Canvas. Vårt förslag är att lärarna enas om ett sätt att lägga upp information. Vid uppgiftsutförande bör det planeras att sista inlämningsdag sker i så pass god tid att alla uppgifter ska hinna rättas inom rimlig tid efter kursens avslutande. Detta för att inte få en restuppgift för långt efter nästa kurs startat.

5. Kursens lärandemoment har stöttat mitt lärande:

Generellt bra, med mycket variation, det som kan förbättras är informationen på Canvas och tydligheten i uppgifterna. Se till att kontrolluppgifterna stämmer i kursen så att man vet att man gjort rätt. För att lättare hänga med bör det bli tydligare struktur och kanske ett "instuderingschema" för att studenten lättare ska veta om hen ligger i fas. Jättebra med duggor och prov under kursens gång. Går det variera föreläsningarna så det inte blir enbart salsföreläsningar på slutet? Instuderingsfrågor till boken skogens vatten? Om det förtydligas vad som menas med dugga blir det en mer avslappnad start på kursen.

6. Jag anser att den sociala lärmiljön har varit inkluderande där olika tankar respekterades:

De flesta studenterna har nog inte upplevt något problem med detta. Någon har dock upplevt att deras åsikter inte blir hörda. Om det ges utrymme för fel svar med konstruktiv feedback så kommer fler elever involveras i diskussionerna.

7. Jag anser att den fysiska lärmiljön har varit tillfredställande:

Utrustningsmässigt finns det som behövs, dock är det låg kvalitet på föreläsningssalen i övrigt. Luftkvalitén blir snabbt väldigt dålig vid längre föreläsningar, längre pauser där eleverna bör lämna klassrummet för att få in ny luft kanske kan vara en lösning på detta.

8. Examinationerna gav mig möjlighet att visa vad jag har lärt mig inom kursen:

Vi tyckte det var bra upplägg på examinationerna. De frågor som kom har vi gått igenom med berörd lärare.

9. Hur mycket tid har vi lagt på studierna:

Vi tror att några har svarat med tanken att tiden är inklusive lektionstid. Inga andra reflektioner på dessa svar.

10. Jag anser att kursen har berört ett genusperspektiv:

Vi vet inte hur man lättast skulle kunna ta upp genusperspektivet i ekologi/maskinteknik. Är frågan rätt ställd? Vi har inte haft några tankar om detta i klassen.

11. Jag anser att kursen har berört internationella perspektiv:

Ekologidelen berör det internationella perspektivet men inte så mycket i skogsteknikdelen. Detta tycker vi är bra då man först bör lära sig hur det funkar i Sverige.