



Skoglig produktion och miljö SH0146, 40138.2223

15 Hp
Studietakt = 100%
Nivå och djup = Grund

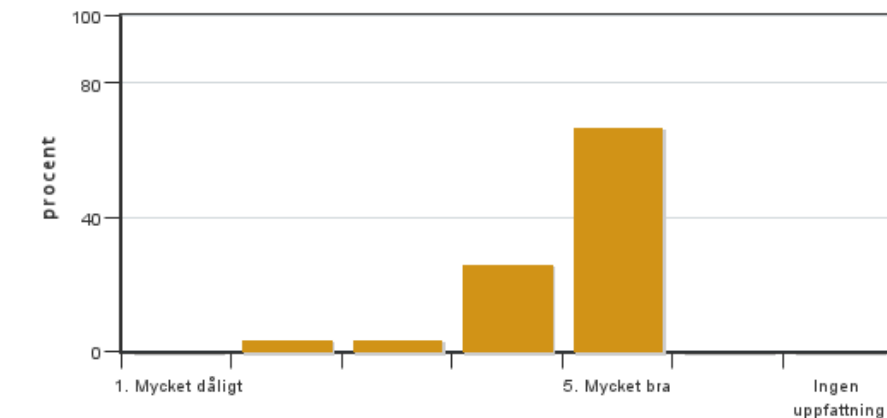
Värderingsresultat

Värderingsperiod: 2023-06-04 - 2023-06-25

Antal svar 27
Studentantal 47
Svarsfrekvens 57 %

Obligatoriska standardfrågor

1. Mitt helhetsintryck av kursen är:

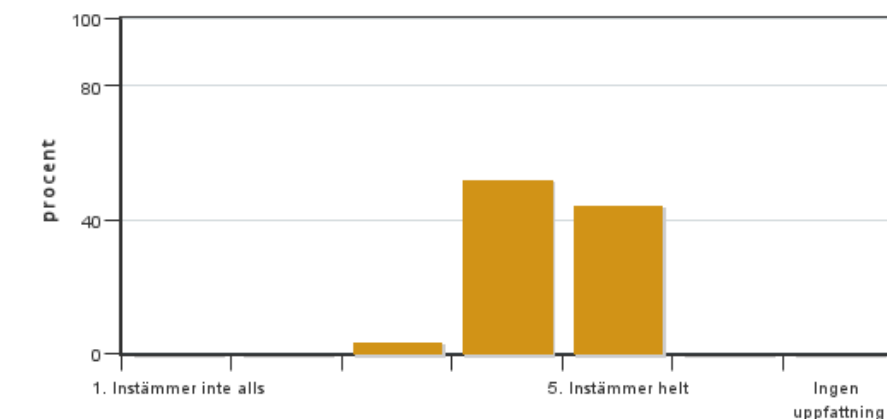


Antal svar: 27
Medel: 4,6
Median: 5

1: 0
2: 1
3: 1
4: 7
5: 18

Har ingen uppfattning: 0

2. Jag anser att kursens innehåll hade en tydlig koppling till kursens lärandemål.

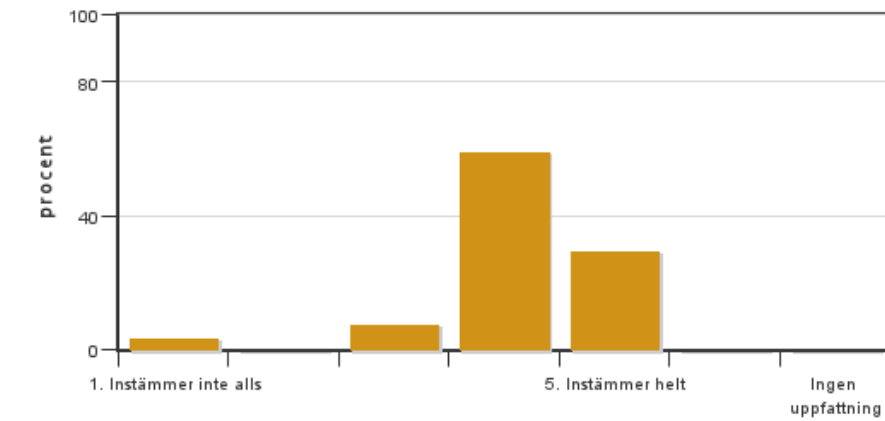


Antal svar: 27
Medel: 4,4
Median: 4

1: 0
2: 0
3: 1
4: 14
5: 12

Har ingen uppfattning: 0

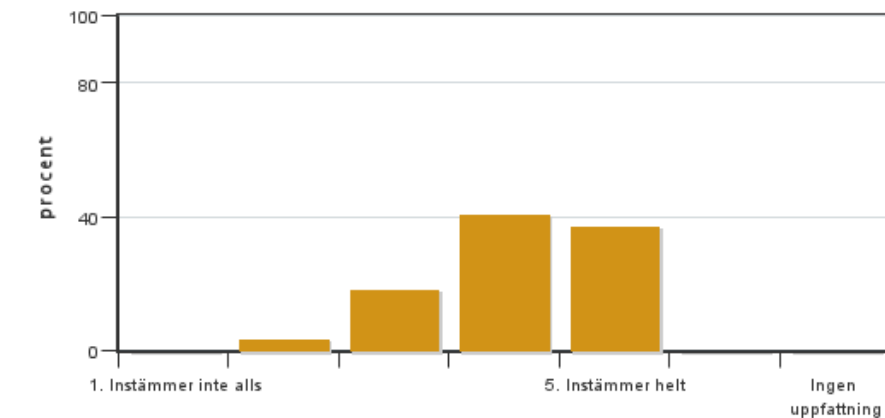
3. Mina förkunskaper var tillräckliga för att tillgodogöra mig kursen.



Antal svar: 27
 Medel: 4,1
 Median: 4

1: 1
 2: 0
 3: 2
 4: 16
 5: 8
 Har ingen uppfattning: 0

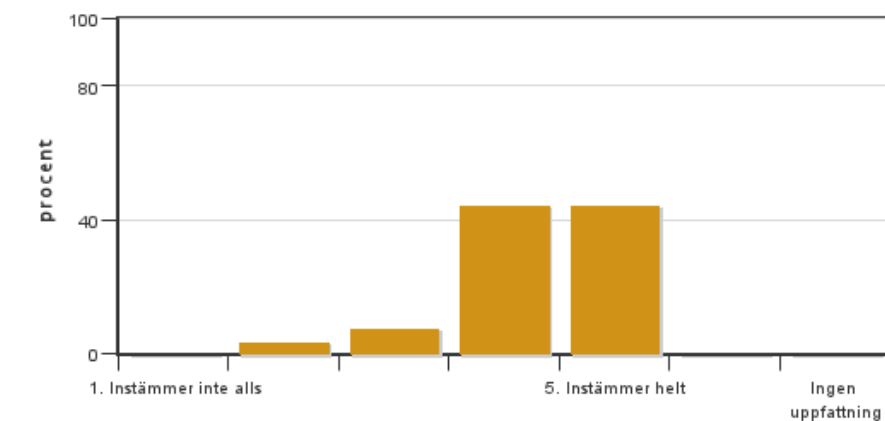
4. Jag anser att kursinformationen var lättillgänglig.



Antal svar: 27
 Medel: 4,1
 Median: 4

1: 0
 2: 1
 3: 5
 4: 11
 5: 10
 Har ingen uppfattning: 0

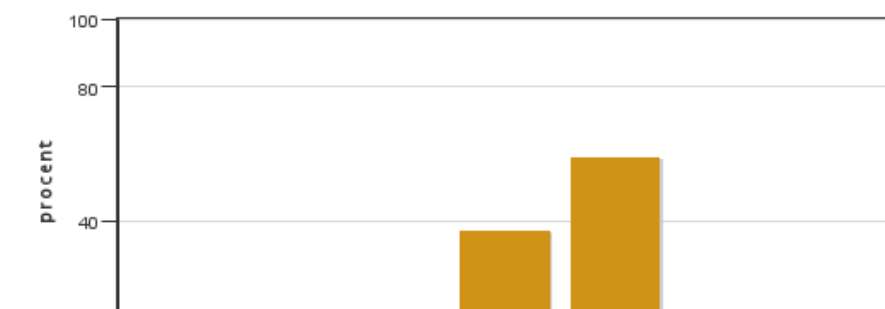
5. Kursens lärandemoment (föreläsningar, litteratur, övningar med mera) har stöttat mitt lärande.



Antal svar: 27
 Medel: 4,3
 Median: 4

1: 0
 2: 1
 3: 2
 4: 12
 5: 12
 Har ingen uppfattning: 0

6. Jag anser att den sociala lärmiljön har varit inkluderande där olika tankar respekterades.

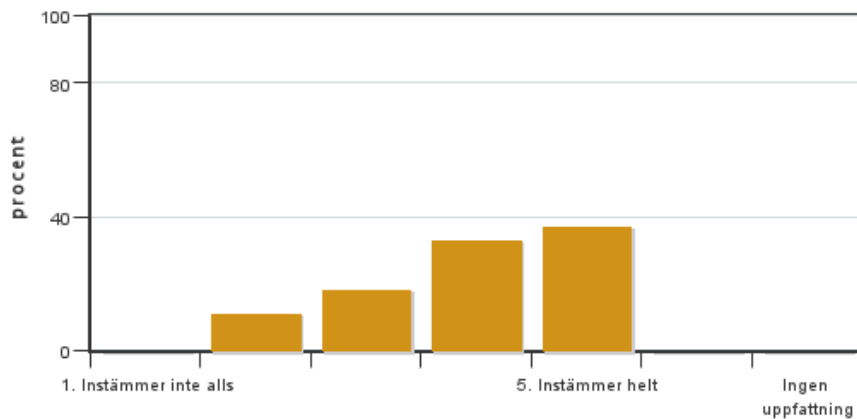


Antal svar: 27
 Medel: 4,5
 Median: 5

1: 0
 2: 1
 3: 0
 4: 10
 5: 16
 Har ingen uppfattning: 0



7. Jag anser att den fysiska lärmiljön (exempelvis lokaler och utrustning) var tillfredställande.

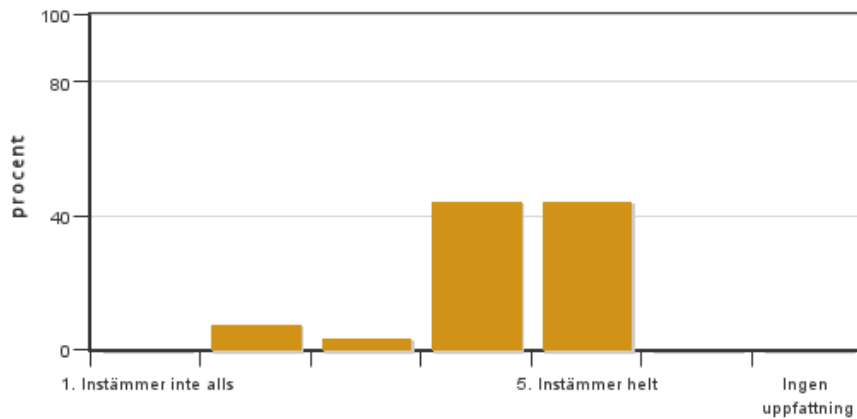


Antal svar: 27
Medel: 4,0
Median: 4

1: 0
2: 3
3: 5
4: 9
5: 10

Har ingen uppfattning: 0

8. Examinationen/-erna gav mig möjlighet att visa vad jag lärt mig under kursen, se lärandemål.

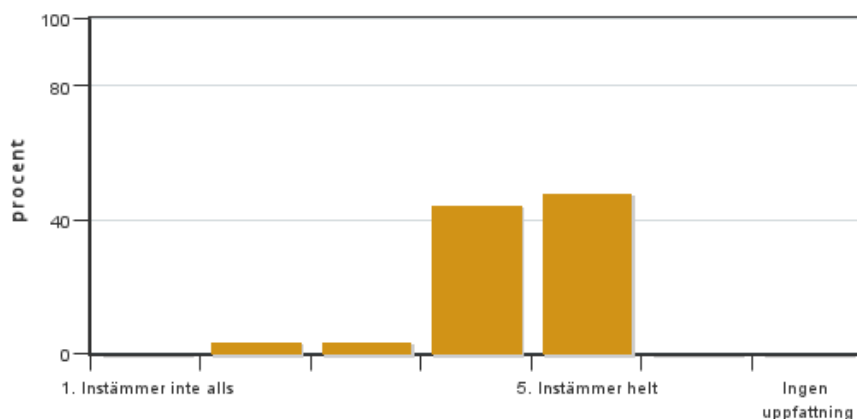


Antal svar: 27
Medel: 4,3
Median: 4

1: 0
2: 2
3: 1
4: 12
5: 12

Har ingen uppfattning: 0

9. Jag anser att kursen har berört hållbar utveckling (miljömässig, social och/eller ekonomisk hållbarhet).

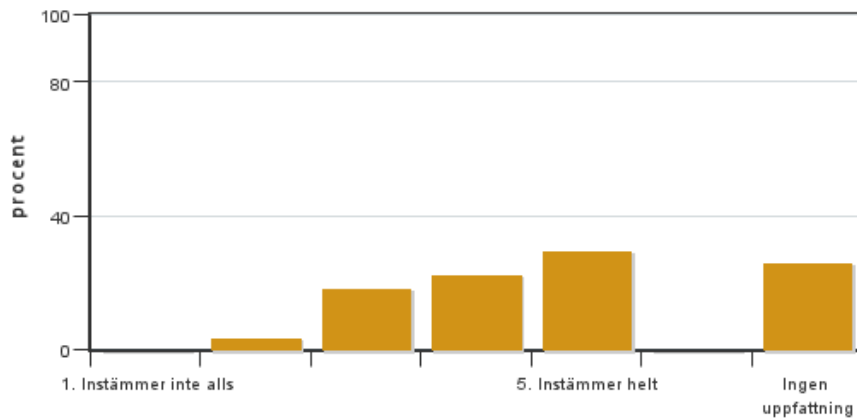


Antal svar: 27
Medel: 4,4
Median: 4

1: 0
2: 1
3: 1
4: 12
5: 13

Har ingen uppfattning: 0

10. Jag anser att kursen har berört ett genus- och jämställdhetsperspektiv i innehåll och praktik (t. ex. perspektiv på ämnet, kurslitteratur, fördelning av taltid och förekomst av härskartekniker).

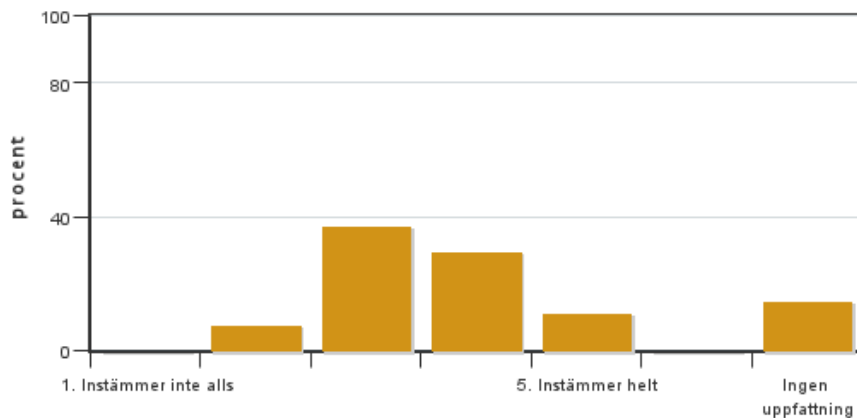


Antal svar: 27
 Medel: 4,1
 Median: 4

1: 0
 2: 1
 3: 5
 4: 6
 5: 8

Har ingen uppfattning: 7

11. Jag anser att kursen har berört internationella perspektiv.

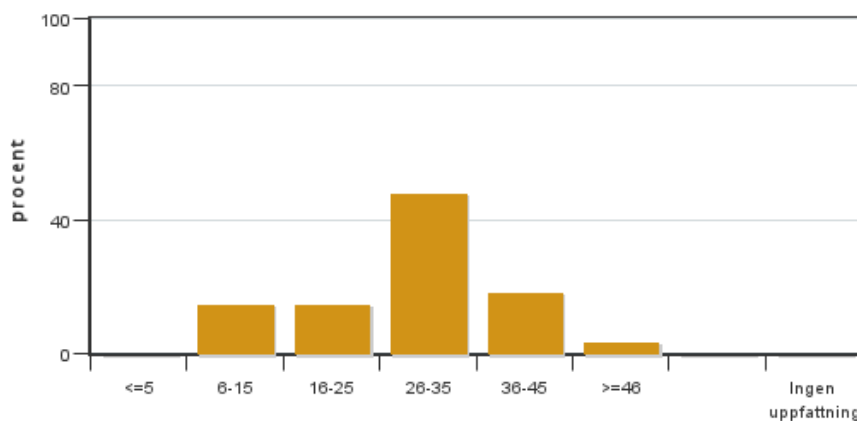


Antal svar: 27
 Medel: 3,5
 Median: 3

1: 0
 2: 2
 3: 10
 4: 8
 5: 3

Har ingen uppfattning: 4

12. Jag har i genomsnitt lagt ... timmar per vecka på kursen (inklusive schemalagd tid).

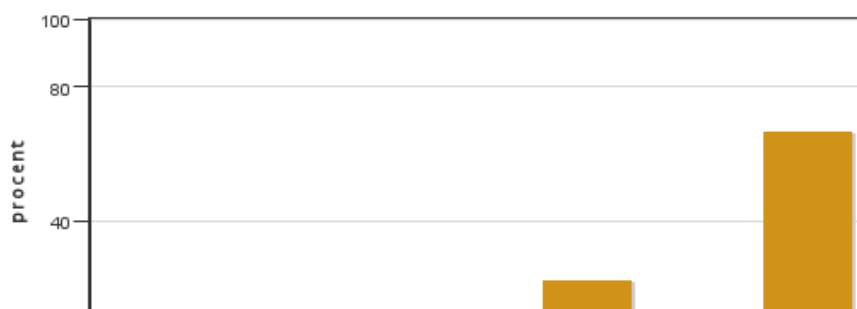


Antal svar: 27
 Medel: 28,0
 Median: 26-35

≤5: 0
 6-15: 4
 16-25: 4
 26-35: 13
 36-45: 5
 ≥46: 1

Har ingen uppfattning: 0

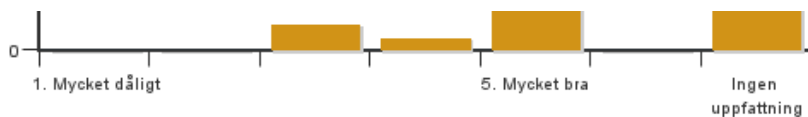
13. Om relevant, vad är ditt helhetsintryck av att hela eller delar av utbildningen genomförts på distans?



Antal svar: 27
 Medel: 4,4
 Median: 5

1: 0
 2: 0
 3: 2
 4: 1
 5: 6

Har ingen uppfattning: 18



14. Om relevant, vad fungerade väl i undervisningen på distans?

15. Om relevant, vad fungerade mindre väl i undervisningen på distans?

Kursledarens kommentarer

Jag är tacksam för all konstruktiv kritik och uppskattning som kommit fram i kursvärderingen! Jag ska nedan kommentera en del av det som tagits upp.

- Frågan om hundars vara eller inte vara på exkursioner och uteövningar är relevant men det är en större fråga. Jag tänker föra fråga vidare till skolledningen och till studentkåren för att kunna landa i regler för alla utomhusaktiviteter vid skolan.
- En bättre struktur på Canvas efterlyses. Det är många kockar inblandade och varje modulansvarig redigerar sin del. Men som kursledare har jag naturligtvis ett ansvar att helheten blir så bra som möjligt och dessutom lätt att orientera sig i. Jag tar med mig detta inför arbetet med nästa års kurs.
- Synpunkter har framförts på ventilationen i S-salen. Det är kommunens fastighet och de som ansvarar för ventilationen. Jag ska framföra synpunkterna dit.
- När det gäller problemen med AV-utrustningen i S-salen så är jag mycket väl medveten om det. Det är främst ljudanläggningen som orsakat överaskande ljud. AV-utrustningen är skolans ansvar och tekniker har vid flera tillfällen sett över utrustningen. Efter den senaste insatsen verkar ljudet fungera.
- Det kom även synpunkter på fågelmomentet och den tentamen som följde. Synpunkterna är framförda till ansvarig lärare.

Torbjörn Valund

Kursledare

Studentrepresentantens kommentarer

Generellt har det varit mycket positiva kommentarer till kursen från många av kursdeltagarna. Särskilt resan vi gjorde till Omberg har varit mycket uppskattad. Även målbildsuppgiften från RECO-veckan var mycket omtyckt. Sedan finns det några saker som flera kursdeltagare har uttryckt kritik mot. Här är kortfattat vilka synpunkter som formulerats mest frekvent.

1. Det är många (detta var något som upprepades konstant i kursutvärderingen) som menar att de hundar som studenter har med sig ut i fält ofta inte är kopplade och således stör undervisningen. Framförallt har det uttryckts irritation då detta ska ha skett under perioder då hundar generellt ska vara kopplade. Det har även skett då undervisning skett i naturreservat och där är det ju alltid koppelväng. Även skällande/gnyende under undervisning i fält är något som flera uttryckt missnöje över. Förslag till förbättring har varit att alla studenter måste ha sina hundar kopplade, men även att hundarna stannar i bilarna vid undervisningstillfället och rastas vid de fikapauser som vi alltid har ute i fält.
2. Stort missnöje har formulerats gällande Grzegorz fågeltenta. Man menar att förutsättningen inte varit lika för alla studenter då det användes en liten cd-spelare som placerades längst fram i tre kolare. Man menade då att de som satt längst bak inte fick samma möjlighet (jag vill dock minnas att han gjorde ett test innan för att se att det hördes lika bra längst bak). Vidare påpekar flera studenter att, då Grzegorz bestämde facit under tentans gång, kunde man se var på pappret han antecknade och på så vis hyfsat lista ut rätt svar om man kikade på honom. Det ska heller inte ha förekommit någon kurskod, vilket flera tyckte var underligt. Det var otydliga (och märkliga) regler som ändrades in i sista sekund. Många uttryckte även att tentan i sig var mycket svår.
3. Det måste ske bättre kommunikation gällande huruvida studenterna måste ha med sig mat eller inte. Viktigt med framförhållning för de som bor långt bort.
4. Flera framhåller att Back Tomas instruktioner skulle behöva lite mer tydlighet. De beskrivs som "flummiga", otydliga och således krångliga.
5. Man har önskat en tydligare struktur på Canvas som lärare kan hålla sig till.
6. När lärare uttrycker sig på detta sätt: "fråga mig inte, för jag kan inte förklara." så inger inte det något vidare förtroende till läraren i fråga.
7. En hel del klagomål på S-salen har framförts. Dålig ventilation som påverkar studenternas energi. Önskemål om att ta kontakt med kommunen för att förbättra detta. Även det sprakande ljudet från högtalarna är något

som har varit fruktansvärt under hela detta läsår. Även pinsamt för alla med teknikstrul när det kommer gästföreläsare.

För att avsluta med lite positiva punkter:

- Artpromenaderna har varit väldigt roliga och givande.
- Har varit **mycket bra** med högtalarna på promenaderna så att man hör ordentligt. Borde vara med på all undervisning i fält. Inte bara när Tommy och Torbjörn undervisar.
- Nya boniteringsboken från Skogsstyrelsen är bra, lätt att förstå och hitta i.
- Mycket uppskattat med flera olika former av examinationer där man får chans att visa vad man lärt sig.
- Mycket bra med många fältbesök och att majoriteten av undervisningen har skett utomhus.

Kontakta support: support@slu.se - 018-67 6600