



Skogens värdekedja SH0145, 20150.2223

15 Hp
Studietakt = 100%
Nivå och djup = Grund

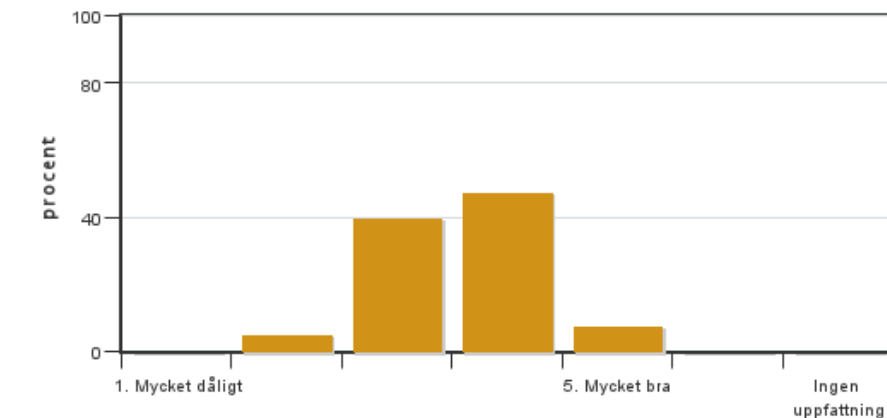
Värderingsresultat

Värderingsperiod: 2023-01-08 - 2023-01-29

Antal svar 40
Studentantal 48
Svarsfrekvens 83 %

Obligatoriska standardfrågor

1. Mitt helhetsintryck av kursen är:

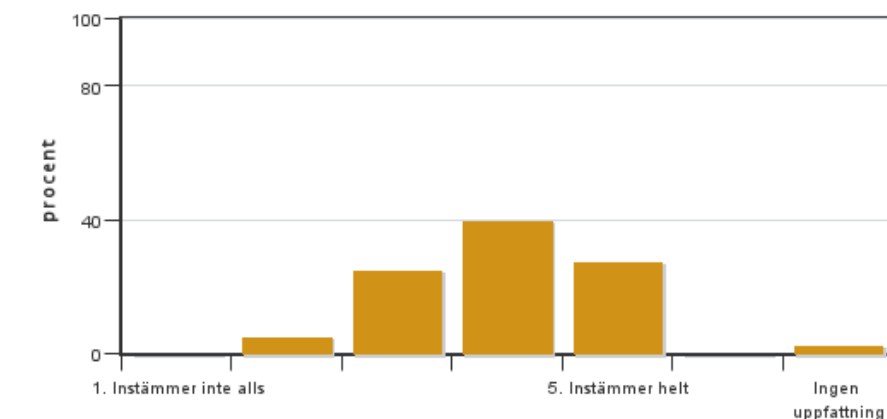


Antal svar: 40
Medel: 3,6
Median: 4

1: 0
2: 2
3: 16
4: 19
5: 3

Har ingen uppfattning: 0

2. Jag anser att kursens innehåll hade en tydlig koppling till kursens lärandemål.

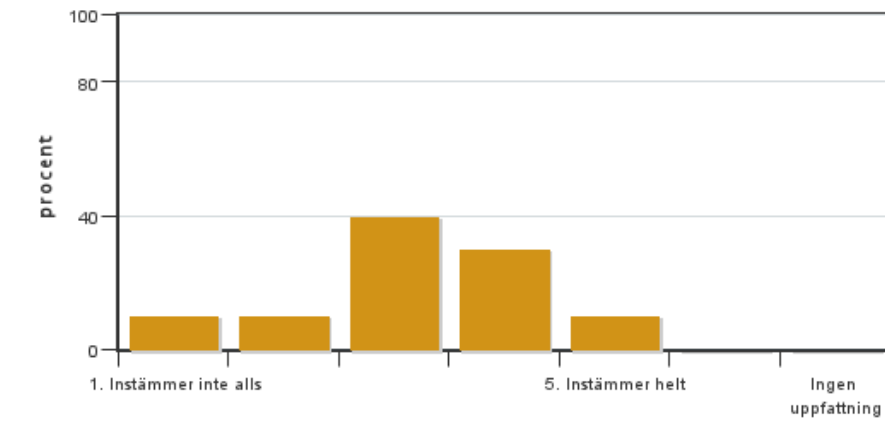


Antal svar: 40
Medel: 3,9
Median: 4

1: 0
2: 2
3: 10
4: 16
5: 11

Har ingen uppfattning: 1

3. Mina förkunskaper var tillräckliga för att tillgodogöra mig kursen.

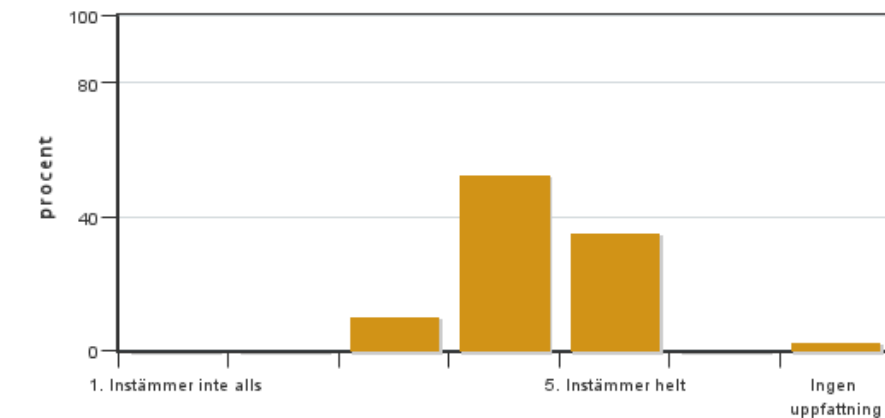


Antal svar: 40
 Medel: 3,2
 Median: 3

1: 4
 2: 4
 3: 16
 4: 12
 5: 4

Har ingen uppfattning: 0

4. Jag anser att kursinformationen var lättillgänglig.

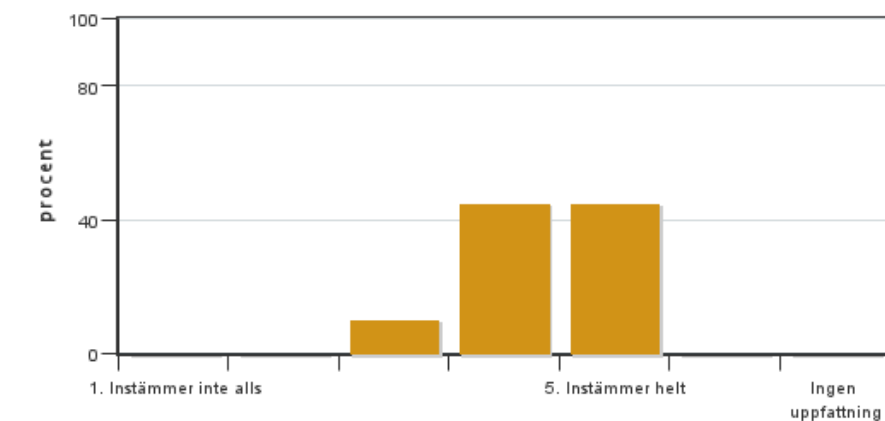


Antal svar: 40
 Medel: 4,3
 Median: 4

1: 0
 2: 0
 3: 4
 4: 21
 5: 14

Har ingen uppfattning: 1

5. Kursens lärandemoment (föreläsningar, litteratur, övningar med mera) har stöttat mitt lärande.

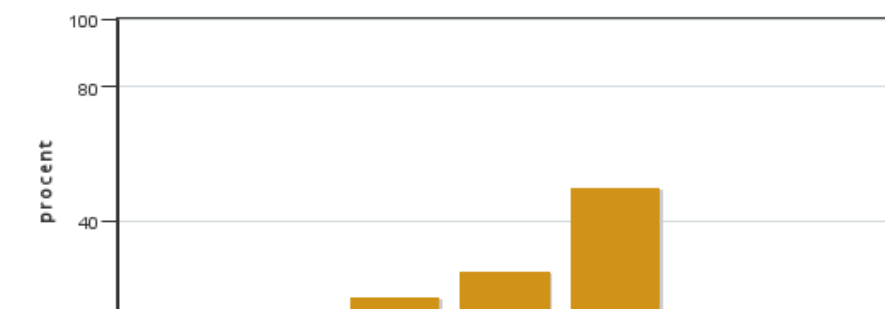


Antal svar: 40
 Medel: 4,4
 Median: 4

1: 0
 2: 0
 3: 4
 4: 18
 5: 18

Har ingen uppfattning: 0

6. Jag anser att den sociala lärmiljön har varit inkluderande där olika tankar respekterades.



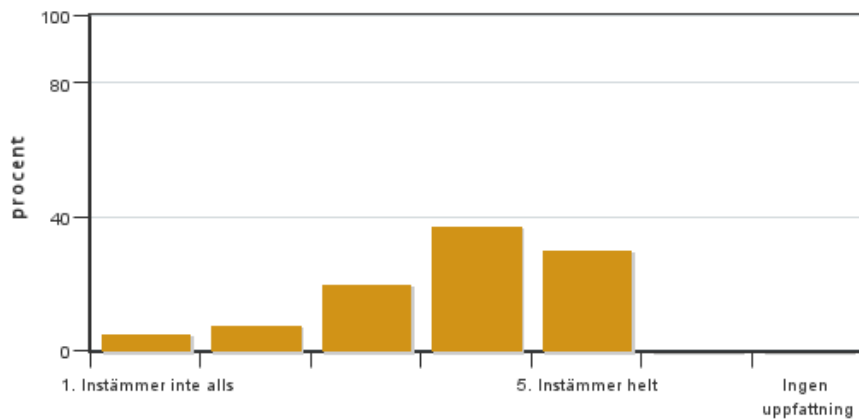
Antal svar: 40
 Medel: 4,3
 Median: 5

1: 1
 2: 0
 3: 7
 4: 10
 5: 20

Har ingen uppfattning: 2



7. Jag anser att den fysiska lärmiljön (exempelvis lokaler och utrustning) var tillfredställande.

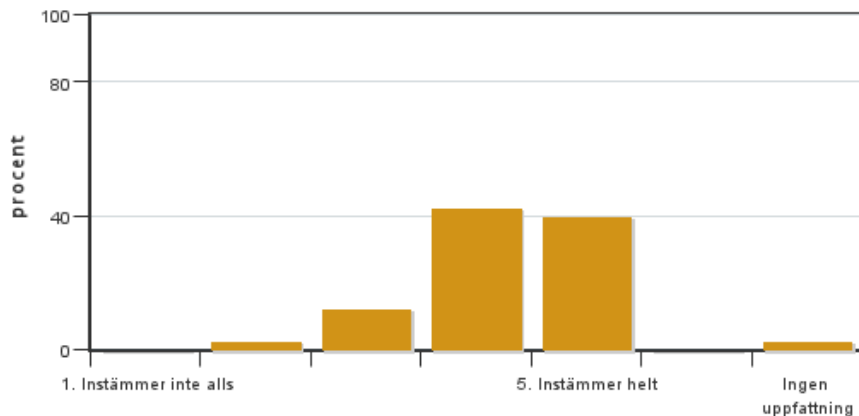


Antal svar: 40
Medel: 3,8
Median: 4

1: 2
2: 3
3: 8
4: 15
5: 12

Har ingen uppfattning: 0

8. Examinationen/-erna gav mig möjlighet att visa vad jag lärt mig under kursen, se lärandemål.

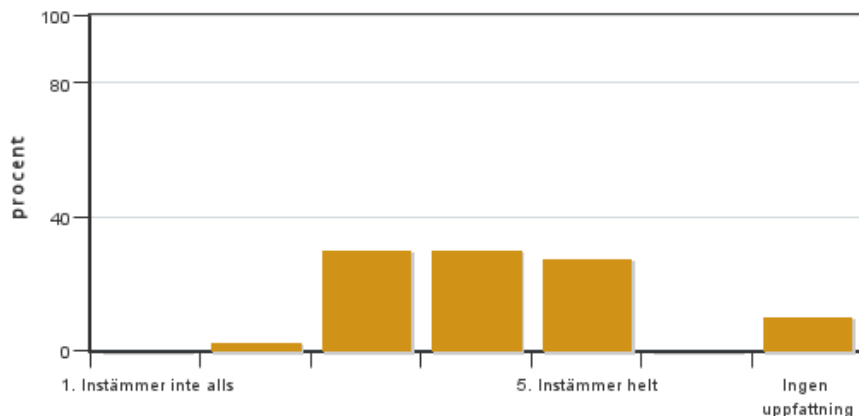


Antal svar: 40
Medel: 4,2
Median: 4

1: 0
2: 1
3: 5
4: 17
5: 16

Har ingen uppfattning: 1

9. Jag anser att kursen har berört hållbar utveckling (miljömässig, social och/eller ekonomisk hållbarhet).

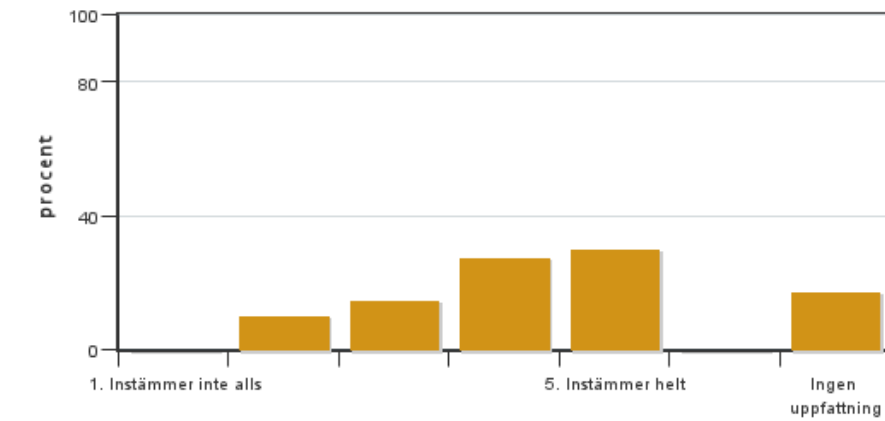


Antal svar: 40
Medel: 3,9
Median: 4

1: 0
2: 1
3: 12
4: 12
5: 11

Har ingen uppfattning: 4

10. Jag anser att kursen har berört ett genus- och jämställdhetsperspektiv i innehåll och praktik (t. ex. perspektiv på ämnet, kurslitteratur, fördelning av taltid och förekomst av härskartekniker).

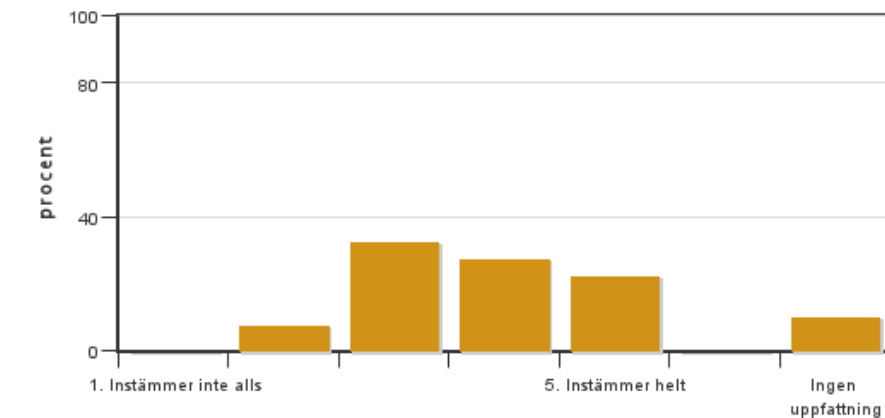


Antal svar: 40
 Medel: 3,9
 Median: 4

1: 0
 2: 4
 3: 6
 4: 11
 5: 12

Har ingen uppfattning: 7

11. Jag anser att kursen har berört internationella perspektiv.

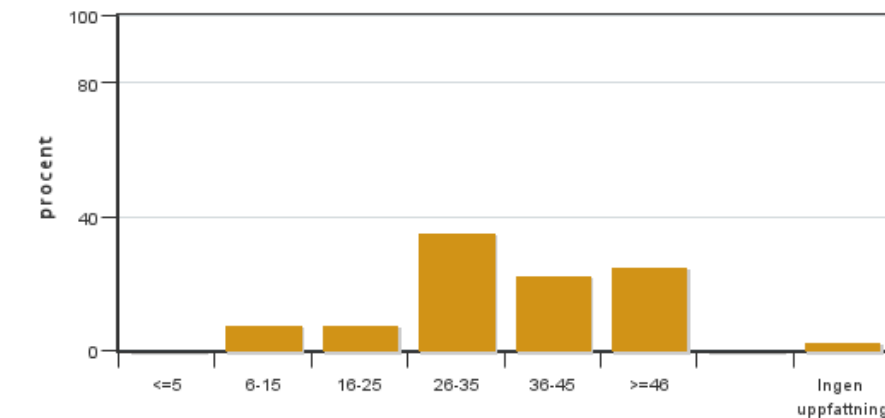


Antal svar: 40
 Medel: 3,7
 Median: 4

1: 0
 2: 3
 3: 13
 4: 11
 5: 9

Har ingen uppfattning: 4

12. Jag har i genomsnitt lagt ... timmar per vecka på kursen (inklusive schemalagd tid).

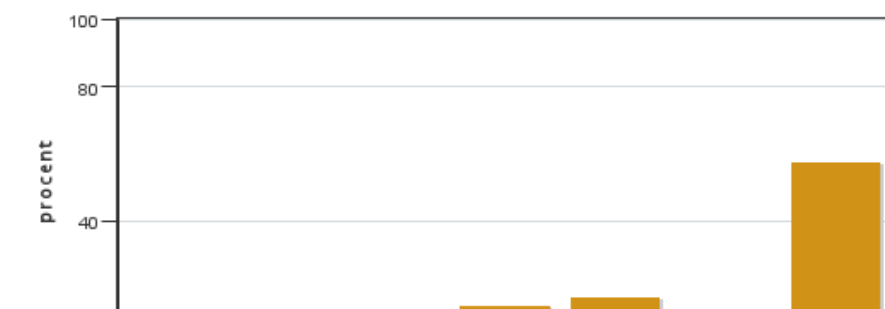


Antal svar: 40
 Medel: 34,1
 Median: 26-35

≤5: 0
 6-15: 3
 16-25: 3
 26-35: 14
 36-45: 9
 ≥46: 10

Har ingen uppfattning: 1

13. Om relevant, vad är ditt helhetsintryck av att hela eller delar av utbildningen genomförts på distans?



Antal svar: 40
 Medel: 4,1
 Median: 4

1: 0
 2: 1
 3: 3
 4: 6
 5: 7

Har ingen uppfattning: 23



14. Om relevant, vad fungerade väl i undervisningen på distans?

15. Om relevant, vad fungerade mindre väl i undervisningen på distans?

Kursledarens kommentarer

Inledningsvis vill jag tacka och i positiva ordalag uppmärksamma studenternas höga svarsfrekvens och för det mycket konstruktiva avstämningsmöte vilket jag som kursansvarig, efter värderingens sammanställning, haft tillsammans med fem studentrepresentanter samt i kursen övriga medverkande lärare. Att tillsammans gå igenom och diskutera värderingens resultat och studenternas synpunkter bidrar i än högre grad till att utveckla kursens innehåll och genomförande samt utforma förslag till förbättringsåtgärder inför kommande år.

Kursen upplevs av många studenter som väldigt intensiv, "pluggtung" och för många stressig, särskilt då inlagen med matematik och företagsekonomi. Det finns dock mycket avsatt tid för eget arbete och självstudier under kursens genomförande, vilket studenterna också själva framhöll vid avstämningsmötet. Inför kommande genomförande bör, än mer och tydligare än tidigare, betona studenternas behov och ansvar att nyttja denna schemafria tid såväl under veckorna med studier på campus som veckorna med enbart självstudier i anslutning till jul- och nyårshelgerna. Detta gäller såväl på det individuella planet som för grupp i samband med kursens projektarbete. Att man som student väl planerar sina studier och nyttjar tillgänglig tid är väldigt viktigt under denna kurs. I samband med de kontakter som institutionens medarbetare har med presumtiva skogsmästarstudenter, vid de skogliga basåren och via naturbruksgymnasier, bör också tydligt informeras om behovet av att repetera gymnasieskolans matematik så innehåll och nivå, för det aktuella behörighetskravet, är uppdaterat och aktuellt inför studierna vid skogsmästarprogrammet.

Formerna för den muntliga redovisningen av projektarbetet inom modulen "*Skogen, näringen och samhället*" bör ses över. Ett tänkbart alternativ är att redovisa i tvärgruppsform vilket innebär att alla studenter får ett större ansvar i samband med den muntliga redovisningen och också "tvingas" att sätta sig in i uppgiftens hela innehåll och inte enbart den del man själv jobbat med och redovisar, vilket kanske lätt blir fallet vid redovisning med hela gruppen, inför helklass. För att säkerställa att gruppens arbete fungerar väl och alla bidrar kan eventuellt ytterligare ett avstämningsmöte planeras in under processen med projektarbetet. Vid årets kurs hade ett avstämningsmöte planerats in strax innan jul. Detta i kombination med ytterligare ett, och då tidigarelagt avstämningsmöte, kan förhoppningsvis bidra till att gruppen kommer igång bättre i processen med projektarbetet och alla tidigt blir involverade och aktiva.

Inslaget med information om studenthälsans tillgänglighet, resurser och möjligheter, som stöd och hjälp till studenter, bör inplaneras som ett obligatoriskt moment och delen om studieteknik och studiestress bör om möjligt utvecklas ytterligare. Alternativt kan man lägga ett separat moment om studieteknik, eventuellt då med stöd av studie vägledningen vid SLU.

Inom modulen "*Ekonomi 1, för skogsägande och entreprenörskap*" genomförs två skriftliga examinationer. Förslag finns från studenterna att se över möjligheterna att dessa båda examinationer tidsmässigt byter plats med varandra. Detta för att bättre kunna nyttja självstudietiden under de schemafria veckorna i anslutning till jul- och nyårshelgerna.

Många studenter påtalar den bristfälliga ventilationen främst i sal S men även i sal A. Problemet är uppmärksammat av institutionen och fastighetsägaren, för sal S Skinnskattebergs kommun, och åtgärder planeras. Vid diskussionen påtalades behovet av att lärare säkerställer regelbundna och tillräckliga raster och att då helt utrymma salen, för att ventilationen skall fungera optimalt.

Studentrepresentantens kommentarer

Denna kurs anses av många vara början på en av dem svåraste perioderna på denna utbildning. Detta resulterar i att många elever känner sig stressade och tycker att kursen går fort fram. Trots detta får kursen högt betyg av studenterna i kursutvärderingen, bra upplägg och struktur samt mycket engagerade lärare är en stor del till detta goda betyg.

Det framgår genom kursutvärderingen att en bidragande anledning till att många känner stor stress är att deras förkunskaper inom matematik inte har varit tillräckliga, detta kan kanske motverkas genom fortsatt uppmuntrande av repetition och studier inom matematik på till exempel basåren.

Studiemiljön har fått en del kritik i kursutvärderingen. Detta gäller främst den kommunalt ägda lokalen där majoriteten av denna kurs har hållit till. Missnöjet grundar sig i den bristfälliga ventilationen i salen. Luften blir under lektionerna mycket dålig vilket leder till att undervisningen blir lidande. Detta är ett problem som lärare och uthyrare är medvetna om.

I sin helhet har kursen som sagt fått mycket bra omdöme i kursutvärderingen.

Kontakta support: support@slu.se - 018-67 6600