



Hållbarhetens politik och praktik HU0003, 40122.2223

15 Hp

Studietakt = 100%

Nivå och djup = Grund

Kursledare = Sara Holmgren, Sara Westerdahl

Värderingsresultat

Värderingsperiod: 2023-05-28 - 2023-06-18

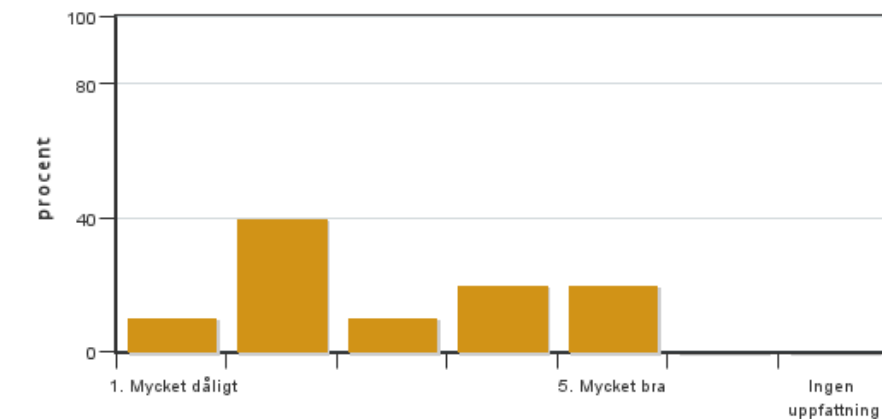
Antal svar 10

Studentantal 12

Svarsfrekvens 83 %

Obligatoriska standardfrågor

1. Mitt helhetsintryck av kursen är:



Antal svar: 10

Medel: 3,0

Median: 2

1: 1

2: 4

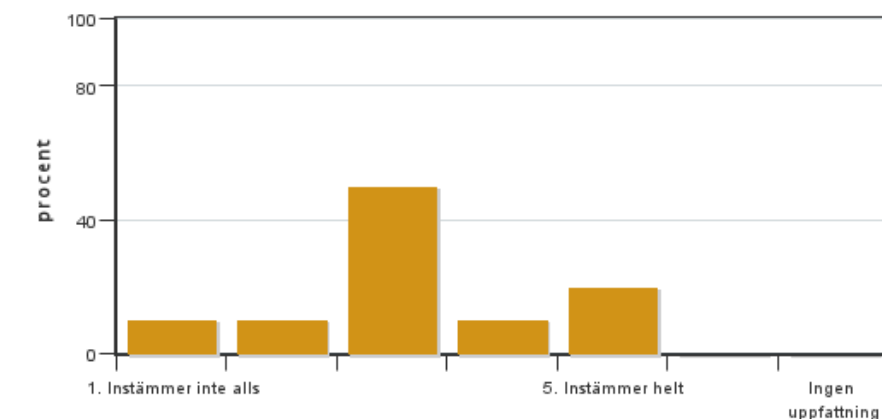
3: 1

4: 2

5: 2

Har ingen uppfattning: 0

2. Jag anser att kursens innehåll hade en tydlig koppling till kursens lärandemål.



Antal svar: 10

Medel: 3,2

Median: 3

1: 1

2: 1

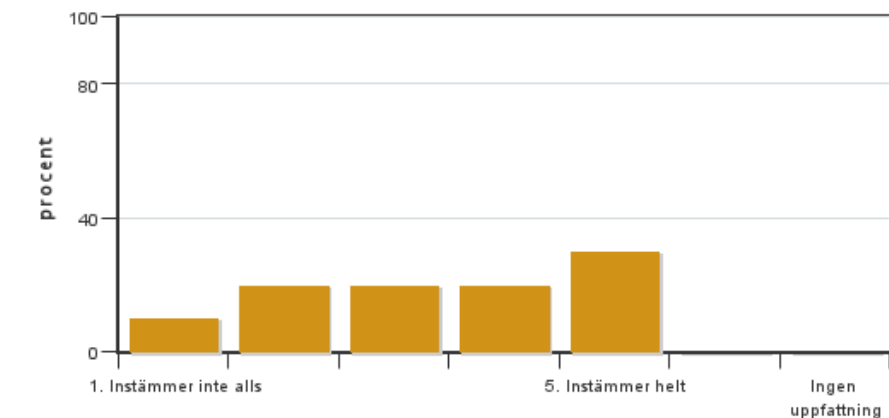
3: 5

4: 1

5: 2

Har ingen uppfattning: 0

3. Mina förkunskaper var tillräckliga för att tillgodogöra mig kursen.

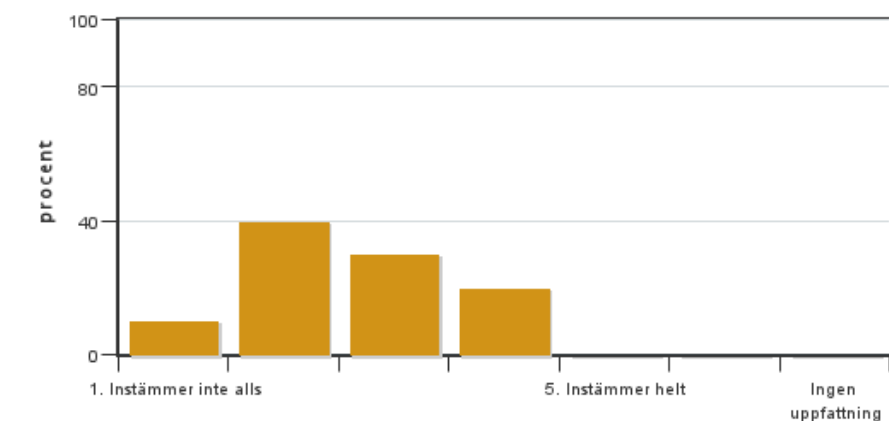


Antal svar: 10
Medel: 3,4
Median: 3

1: 1
2: 2
3: 2
4: 2
5: 3

Har ingen uppfattning: 0

4. Jag anser att kursinformationen var lättillgänglig.

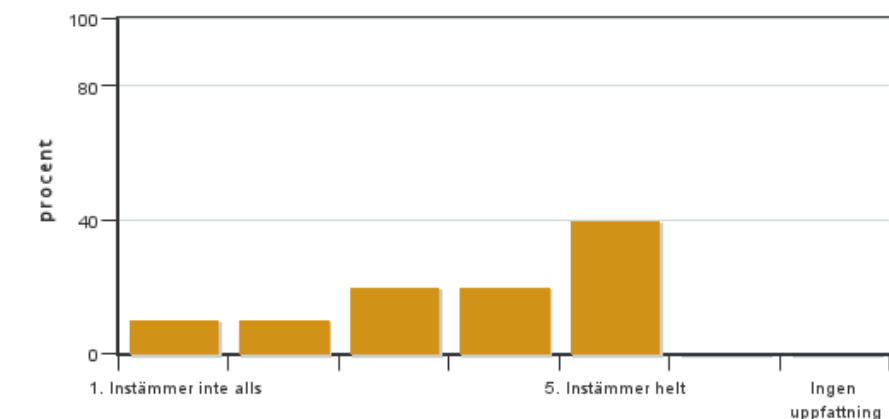


Antal svar: 10
Medel: 2,6
Median: 2

1: 1
2: 4
3: 3
4: 2
5: 0

Har ingen uppfattning: 0

5. Kursens lärandemoment (föreläsningar, litteratur, övningar med mera) har stöttat mitt lärande.

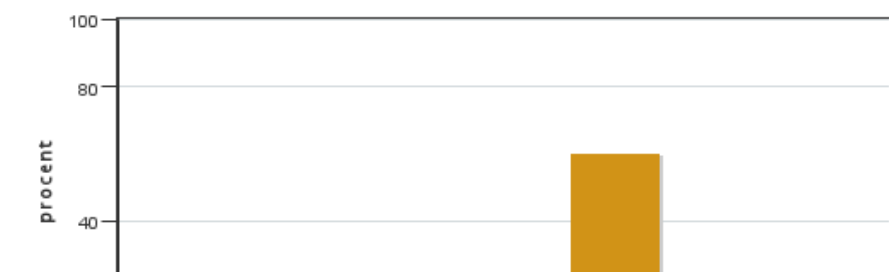


Antal svar: 10
Medel: 3,7
Median: 4

1: 1
2: 1
3: 2
4: 2
5: 4

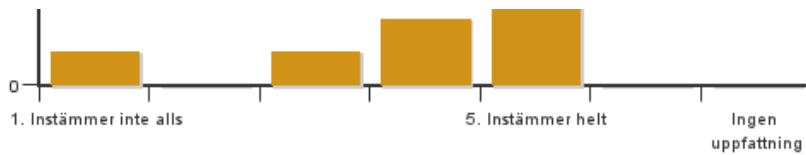
Har ingen uppfattning: 0

6. Jag anser att den sociala lärmiljön har varit inkluderande där olika tankar respekterades.



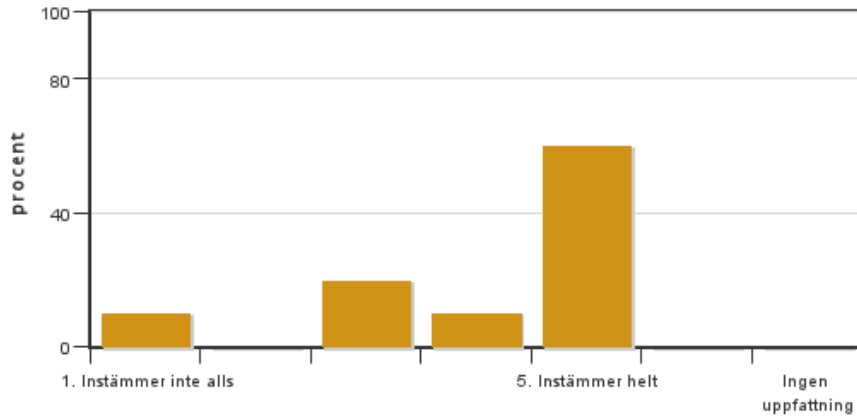
Antal svar: 10
Medel: 4,2
Median: 5

1: 1
2: 0
3: 1
4: 2
5: 6



Har ingen uppfattning: 0

7. Jag anser att den fysiska lärmiljön (exempelvis lokaler och utrustning) var tillfredställande.

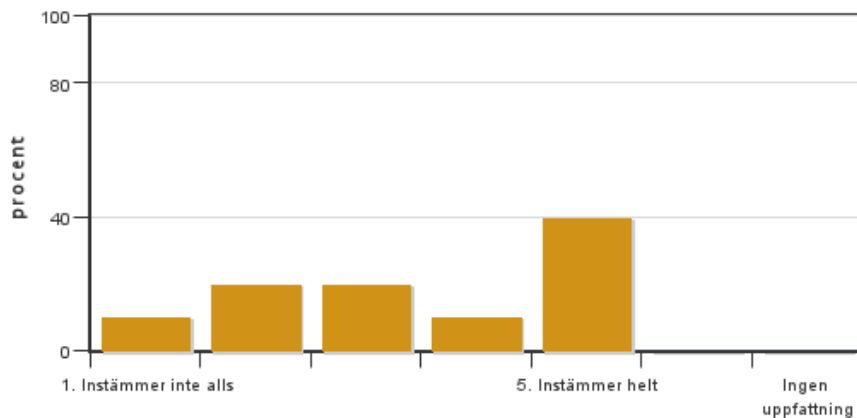


Antal svar: 10
Medel: 4,1
Median: 5

1: 1
2: 0
3: 2
4: 1
5: 6

Har ingen uppfattning: 0

8. Examinationen/-erna gav mig möjlighet att visa vad jag lärt mig under kursen, se lärandemål.

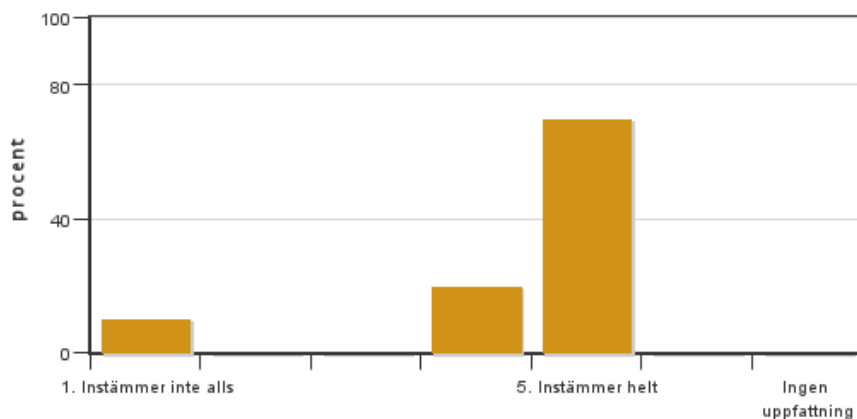


Antal svar: 10
Medel: 3,5
Median: 3

1: 1
2: 2
3: 2
4: 1
5: 4

Har ingen uppfattning: 0

9. Jag anser att kursen har berört hållbar utveckling (miljömässig, social och/eller ekonomisk hållbarhet).

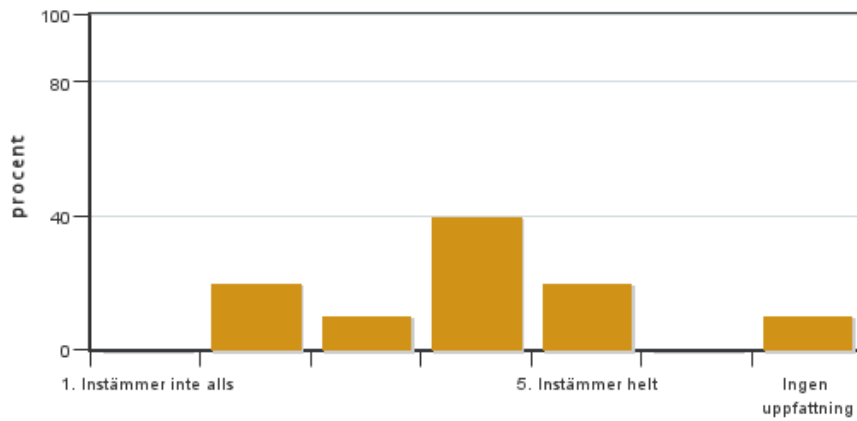


Antal svar: 10
Medel: 4,4
Median: 5

1: 1
2: 0
3: 0
4: 2
5: 7

Har ingen uppfattning: 0

10. Jag anser att kursen har berört ett genus- och jämställdhetsperspektiv i innehåll och praktik (t. ex. perspektiv på ämnet, kurslitteratur, fördelning av taltid och förekomst av härskartekniker).

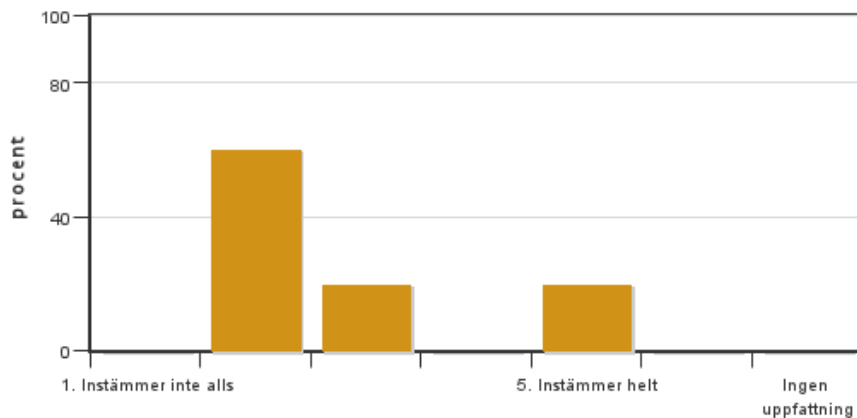


Antal svar: 10
 Medel: 3,7
 Median: 4

1: 0
 2: 2
 3: 1
 4: 4
 5: 2

Har ingen uppfattning: 1

11. Jag anser att kursen har berört internationella perspektiv.

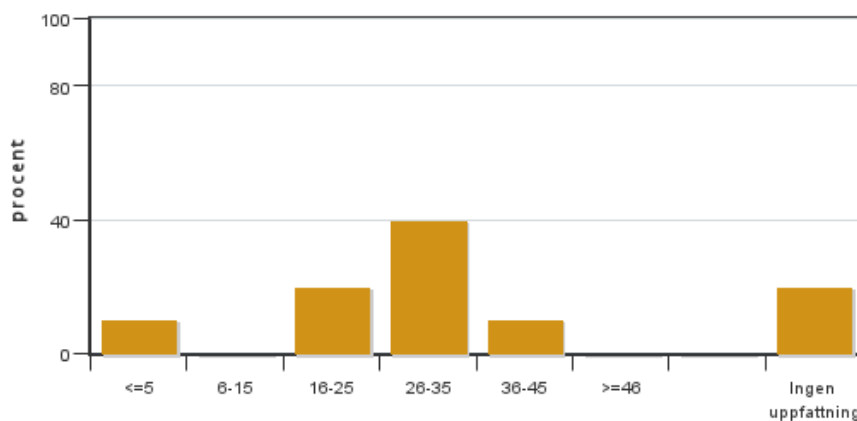


Antal svar: 10
 Medel: 2,8
 Median: 2

1: 0
 2: 6
 3: 2
 4: 0
 5: 2

Har ingen uppfattning: 0

12. Jag har i genomsnitt lagt ... timmar per vecka på kursen (inklusive schemalagd tid).

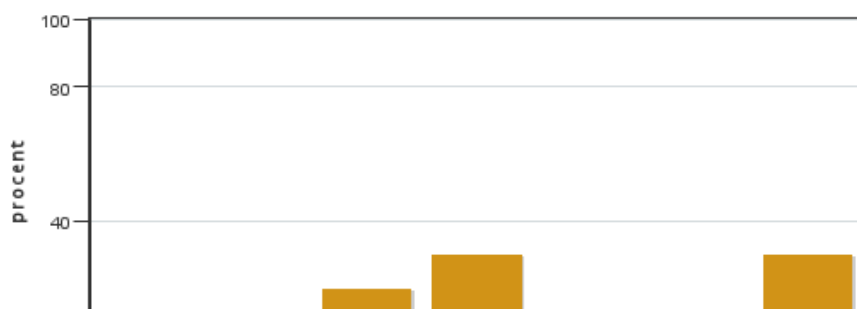


Antal svar: 10
 Medel: 25,3
 Median: 26-35

≤5: 1
 6-15: 0
 16-25: 2
 26-35: 4
 36-45: 1
 ≥46: 0

Har ingen uppfattning: 2

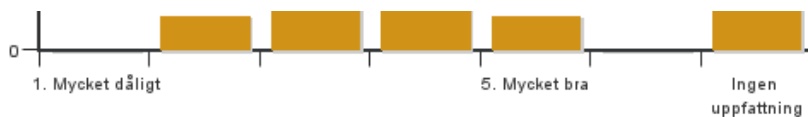
13. Om relevant, vad är ditt helhetsintryck av att hela eller delar av utbildningen genomförts på distans?



Antal svar: 10
 Medel: 3,6
 Median: 4

1: 0
 2: 1
 3: 2
 4: 3
 5: 1

Har ingen uppfattning: 3



14. Om relevant, vad fungerade väl i undervisningen på distans?

15. Om relevant, vad fungerade mindre väl i undervisningen på distans?

Kursledarens kommentarer

Studenter fritextkommentarer

Stort tack till er som tagit er tid att fylla i kursvärderingen och särskilt till er som lämnat kommentarer, positiva såväl som kritiska.

Kursen Hållbarhetens Politik och Praktik hölls för första gången i år inom Pol Kand programmet årskurs 2. Kursen har samlästs med Organisering, Lärande och Ledarskap som ges inom ramen för kandidatprogrammet Samhällsutveckling Landsbygd.

När vi tittar på kursvärderingen får vi ett intryck att kursen fungerat bra överlag. Vi är särskilt glada att se att många av er har uttryckt att kursens olika läraktiviteter stöttat ert lärande och att lärmiljön varit inkluderande. Detta trots att det varit ovant och lite obekvämt för många att medverka aktivt i läraktiviteterna. Många av er uttrycker också att det varit berikande att samläsa med "landisarna", samt att kursen gett fördjupad förståelse för vad hållbar utveckling är och kan vara i praktiken.

Inför planeringen av nästa års kurs så tar vi med oss följande:

- Vi behöver prata om betydelsen av teori när vi analyserar hållbarhetsfrågor och omställningsprocesser, samt lägga mer tid på genomgång och diskussion kring olika teoretiska perspektiv under kursens första veckor.
- Vi behöver inledningsvis och fortlöpande problematisera relationen mellan stad och landsbygd i ljuset av samhällets omställning mot ökad hållbarhet.
- Studenterna behöver mer stöd i att koppla samman kursens praktiska aktiviteter som tar avstamp i specifika lokala och regionala kontexter (gästföreläsningar, projektarbete) med mer abstrakta internationella policy processer, och begreppet hållbar utveckling mer generellt.
- Utveckla studiehandledning/studieguiden på olika vis t ex med mer information om examinationsformer, betygssättning och kompletteringar. Vi behöver vara särskilt tydliga med projektarbetets upplägg och den ofrånkomliga ovissheten som kommer med att samarbeta med externa aktörer. Vi ser det som en viktig förberedelse för det framtida arbetslivet på hållbarhetsområdet.

Vänligen Sara Holmgren och Sara Westerdahl

Studentrepresentantens kommentarer

Kursens innehåll

- Perspektiv som var av stor vikt för kursen kunde nämnas i förbifarten. Det uppkom också nya definitioner av begrepp som vi tidigare använt oss av i statskunskapen och i ekonomikurserna men som aldrig riktigt förtydligades under kursen vilket gjorde det svårt att förstå och använda begreppens i detta sammanhang.

- Landsbygdsperspektivet, både för och nackdelar har lyfts. Å ena sidan är det ett väldigt intressant och centralt perspektiv när det kommer till hållbarhetsfrågan. Å andra sidan saknades en tydlig introduktion och genomgång med en problematisering av relationen mellan stad och landsbygd i kontexten hållbarhet, vilket gjorde att vissa upplevde att informationen blev svårare att ta till sig och att kursen kändes mer gjorde för de som går landsbygdsutveckling.

Kursinformationens tillgänglighet

- Det fanns inte tillgängliga instruktioner inför alla moment när kursen startade, och lades ut i olika god tid inför olika moment. Mycket information kom under tiden uppgiften var igång och man fick hela tiden anpassa om sig vilket många har upplevt det som rörigt, oroande och stressande.

- Dispositionen på den informationen som kom ut har varit rörig med information och filer på väldigt många olika ställen på Canvas.

- Viss information har gets muntligt vid träffar på campus som kunde skilja sig från instruktioner som redan var publicerade på Canvas, och ibland kändes det som att det blev viskningslek av informationen eftersom den inte nådde alla.

- Det har dock uppskattats att det har varit lätt att få kontakt med lärarna. Det har även upplevts som att lärarna försöker vara lyhörda och anpassa sig efter elevers behov, vilket kan vara både bra och dåligt. En elevs behov behöver inte alltid vara allas, och det kan bli stressig när saker ändras.

Lärandemoment och lärandemål

- Bra upplägg på så sätt att gästföreläsningar och det praktiska arbetet har gett en god insikt i hur hållbarheten faktiskt ter sig i politik och praktik, från många olika perspektiv. Förbättringspotential är dock att många föreläsare har upprepat vad andra pratat om, så det hade varit uppskattat med en större variation eller samordning mellan dem.

- Vad gäller de examinerande momenten har tanken med tentan varit väldigt god, och det finns en uppskattning att få fortsätta utveckla sina kunskaper även efteråt. Det har dock riktats stor kritik mot det faktum att det lades stor vikt vid att de två kursen som samläste skulle ha två OLIKA tentor, något som nämndes hade förändrats i förbifarten dagen innan tentan. Det försämrar ens förmåga för inläring och prestation på tentamen. Det skadar också förtroendet mellan lärarna och eleverna.

Kontakta support: support@slu.se - 018-67 6600