



Färdighetsträning av kliniska moment DO0126, 30180.2223

7.5 Hp
Studietakt = 35%
Nivå och djup = Grund
Kursledare = Hanna Fischer

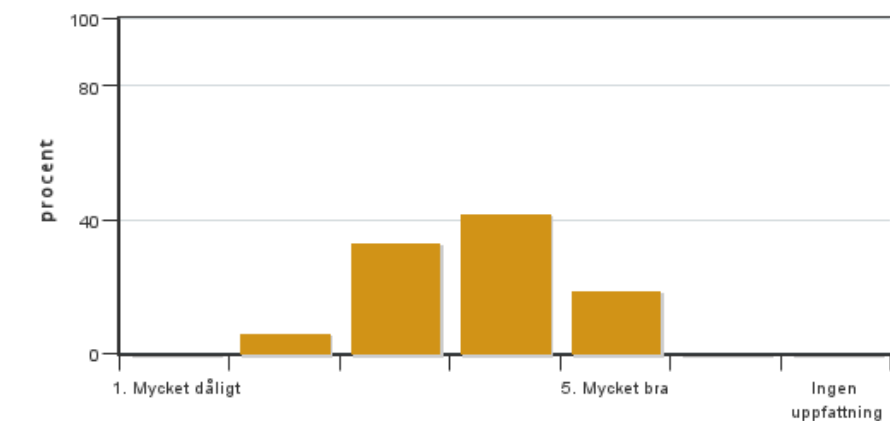
Värderingsresultat

Värderingsperiod: 2023-05-28 - 2023-08-15

Antal svar 48
Studentantal 102
Svarsfrekvens 47 %

Obligatoriska standardfrågor

1. Mitt helhetsintryck av kursen är:

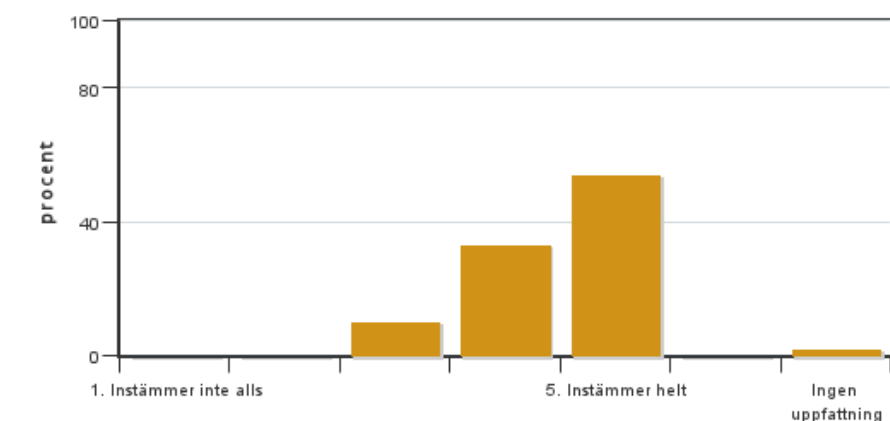


Antal svar: 48
Medel: 3,7
Median: 4

1: 0
2: 3
3: 16
4: 20
5: 9

Har ingen uppfattning: 0

2. Jag anser att kursens innehåll hade en tydlig koppling till kursens lärandemål.

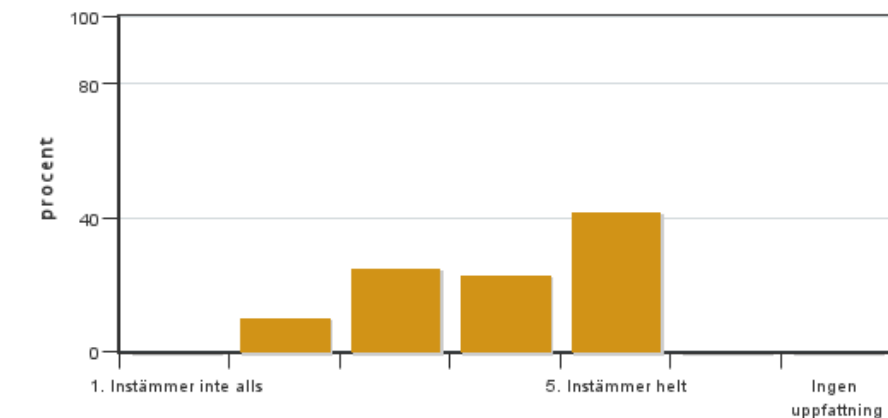


Antal svar: 48
Medel: 4,4
Median: 5

1: 0
2: 0
3: 5
4: 16
5: 26

Har ingen uppfattning: 1

3. Mina förkunskaper var tillräckliga för att tillgodogöra mig kursen.

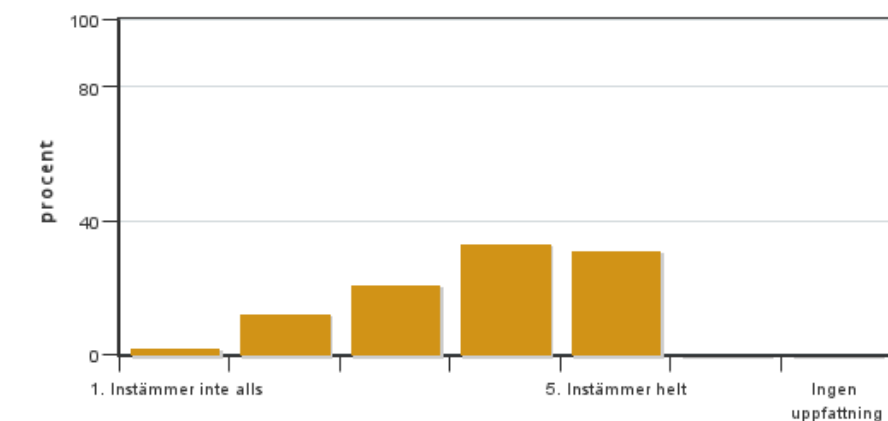


Antal svar: 48
Medel: 4,0
Median: 4

1: 0
2: 5
3: 12
4: 11
5: 20

Har ingen uppfattning: 0

4. Jag anser att kursinformationen var lättillgänglig.

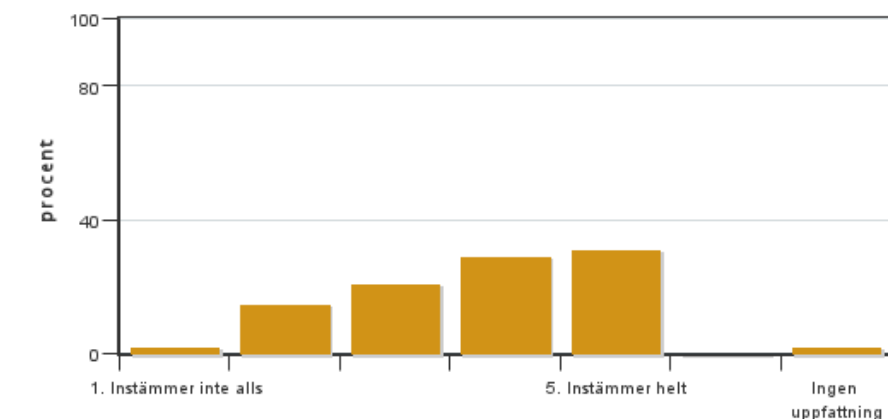


Antal svar: 48
Medel: 3,8
Median: 4

1: 1
2: 6
3: 10
4: 16
5: 15

Har ingen uppfattning: 0

5. Kursens lärandemoment (föreläsningar, litteratur, övningar med mera) har stöttat mitt lärande.

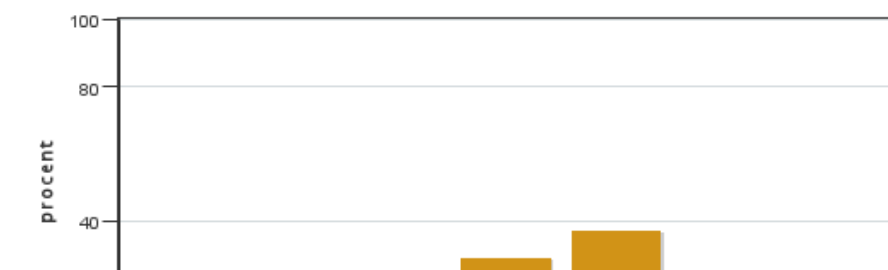


Antal svar: 48
Medel: 3,7
Median: 4

1: 1
2: 7
3: 10
4: 14
5: 15

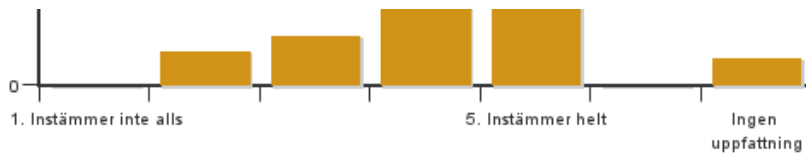
Har ingen uppfattning: 1

6. Jag anser att den sociala lärmiljön har varit inkluderande där olika tankar respekterades.



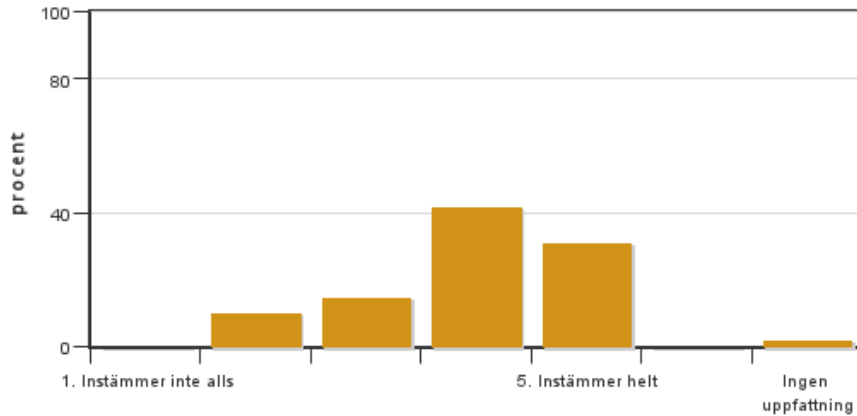
Antal svar: 48
Medel: 4,0
Median: 4

1: 0
2: 5
3: 7
4: 14
5: 18



Har ingen uppfattning: 4

7. Jag anser att den fysiska lärmiljön (exempelvis lokaler och utrustning) var tillfredställande.



Antal svar: 48

Medel: 4,0

Median: 4

1: 0

2: 5

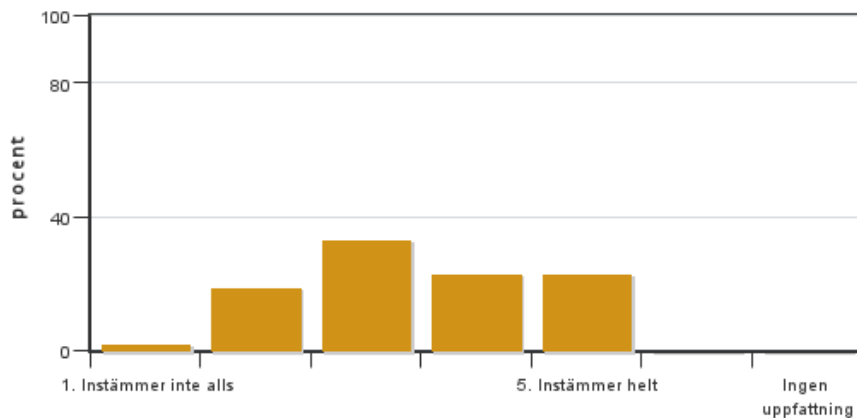
3: 7

4: 20

5: 15

Har ingen uppfattning: 1

8. Examinationen/-erna gav mig möjlighet att visa vad jag lärt mig under kursen, se lärandemål.



Antal svar: 48

Medel: 3,5

Median: 3

1: 1

2: 9

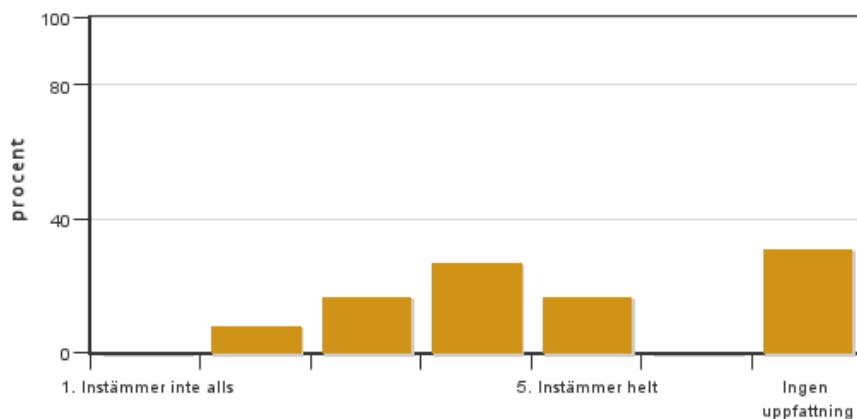
3: 16

4: 11

5: 11

Har ingen uppfattning: 0

9. Jag anser att kursen har berört hållbar utveckling (miljömässig, social och/eller ekonomisk hållbarhet).



Antal svar: 48

Medel: 3,8

Median: 4

1: 0

2: 4

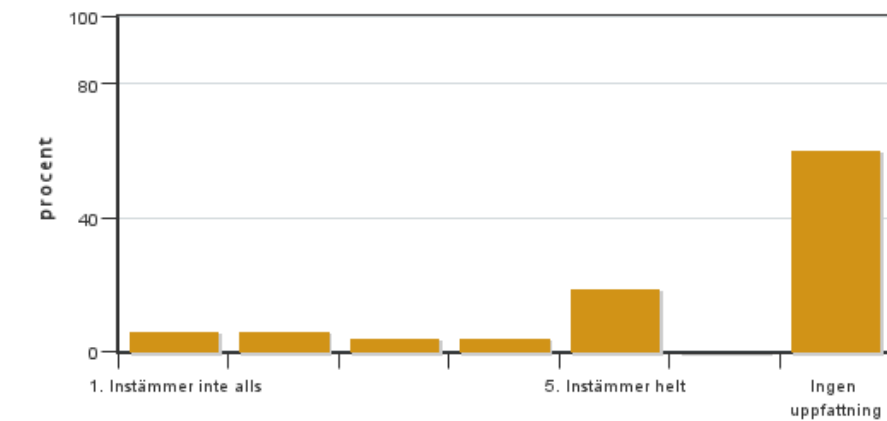
3: 8

4: 13

5: 8

Har ingen uppfattning: 15

10. Jag anser att kursen har berört ett genus- och jämställdhetsperspektiv i innehåll och praktik (t. ex. perspektiv på ämnet, kurslitteratur, fördelning av taltid och förekomst av härskartekniker).

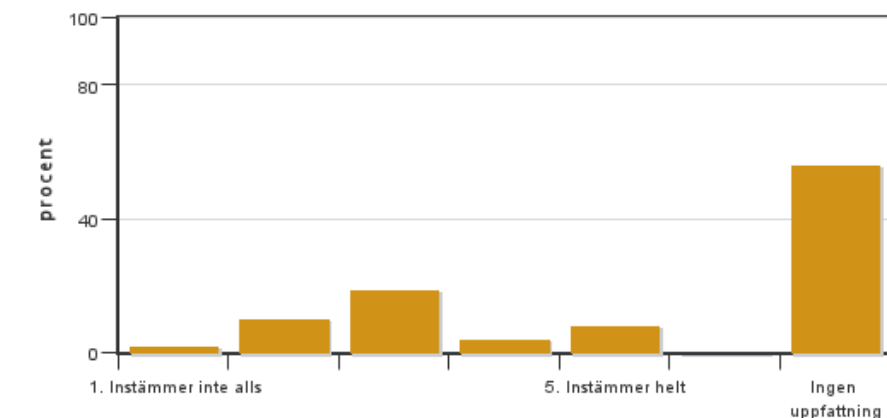


Antal svar: 48
 Medel: 3,6
 Median: 4

1: 3
 2: 3
 3: 2
 4: 2
 5: 9

Har ingen uppfattning: 29

11. Jag anser att kursen har berört internationella perspektiv.

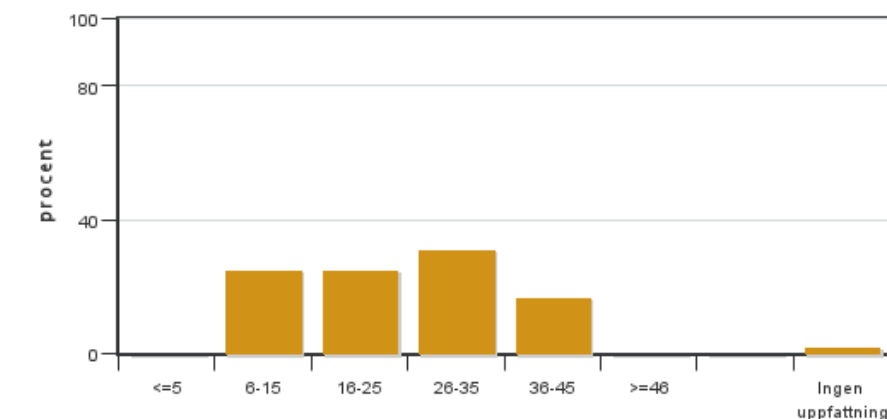


Antal svar: 48
 Medel: 3,1
 Median: 3

1: 1
 2: 5
 3: 9
 4: 2
 5: 4

Har ingen uppfattning: 27

12. Jag har i genomsnitt lagt ... timmar per vecka på kursen (inklusive schemalagd tid).

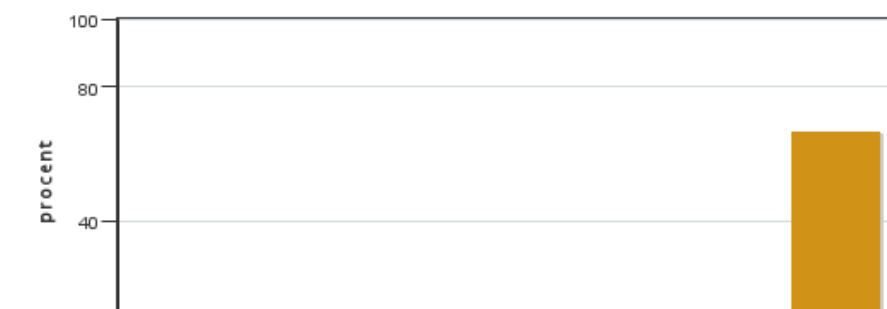


Antal svar: 48
 Medel: 24,0
 Median: 16-25

≤5: 0
 6-15: 12
 16-25: 12
 26-35: 15
 36-45: 8
 ≥46: 0

Har ingen uppfattning: 1

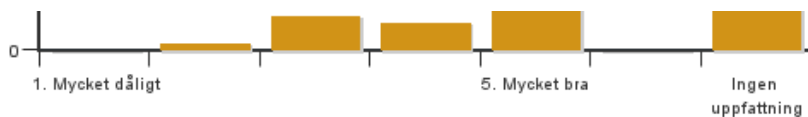
13. Om relevant, vad är ditt helhetsintryck av att hela eller delar av utbildningen genomförts på distans?



Antal svar: 48
 Medel: 3,9
 Median: 4

1: 0
 2: 1
 3: 5
 4: 4
 5: 6

Har ingen uppfattning: 32



14. Om relevant, vad fungerade väl i undervisningen på distans?

15. Om relevant, vad fungerade mindre väl i undervisningen på distans?

Kursledarens kommentarer

Intresset att svara på kursutvärderingen kan klassas som svalt – 47% av studenterna har lämnat ett svar vilket innebär att det eventuellt finns andra åsikter än de som lyfts här. Kursen får ett medelgott till gott helhetsbetyg (medel 3,7 median 4,0)

De starkaste rösterna som höjs rör examinationen som i kursen består av OSCE. Momentet upplevs som stressigt och enligt fritextsvar riskerar det att bidra till att studenter upplever mer nervositet än nödvändigt vilket leder till att energi läggs på att hantera nerver och mindre fokus hamnar på att faktiskt göra ett bra jobb. Kursledningen förstår och är medveten om problematiken, dock krävs praktiska examinationer för att kunna bedöma praktisk kunskap. Förslag för förändring av kursen från kursledning: Mock-OSCE där äldre kursare agerar examinatore innan "skarpt läge". Kursrepresentant tycker det låter som en bra idé. Kursledning tittar på möjligheter att lösa detta för kommande kurstillfällen. Förslag för förändring från kursrepresentant: Ha frågestunder med jämna mellanrum för att adressera och fånga upp frågor som annars får "djungeltrumma-effekten". Samla ihop och sammanfatta lite närmre OSCE då det är långt mellan övningar och examination.

En annan kritik som framförs är att filmerna som används som undervisningsmaterial inte stämmer överens med gällande OSCE-protokoll och vad som lärs ut under övningstillfällen. Inga konkreta exempel tas upp och kursrepresentanten har heller inte fått specifik feedback från kursen kring detta. Det blir svårt för kursledningen att adressera problemet om en inte vet i vilken riktning man ska lägga fokus men filmerna kommer att ses över till nästa kurstillfälle och redigeras/kompletteras. Förslag från kursrepresentant: Komplettera filmerna med text eller ljud som förklarar samtidigt som ett moment utförs och påpekar om avvikelser kan ses i de filmer som ej spelas in på nytt.

Ett fåtal kommentarer lyfter att student(er) känt sig dumförklarade eller förminskade (3) av lärare i övningsituation – kursledaren är mycket bekymrad över detta och upplever att tre kommentarer är tre för mycket samt hade önskat att detta lyfts direkt på något sätt via kursrepresentant eller liknande för att kunna adressera problemet i samband med aktuellt tillfälle. Kursrepresentanten känner inte igen att någon i kursen skulle ha uttryckt sig kring detta utan upplever istället att känslan var att alla lärare har varit positiva och uppmuntrande, något som stämmer överens med både övriga fritextsvar och frågan och sociala lärmiljön (medel 4,0 median 4).

Det finns en hel del önskemål kring ett gemensamt schema med "Dodod 1" för att lättare få en överblick. Kursledningen förstår önskemålet men ser också en fördel med att ha delat schema i år i jämförelse med föregående år som haft just gemensamt schema – i år har mindre administrativ tid gått åt att vidarebefordra mail som skulle gått till annan kursledare samt kommentarer i kursutvärderingen berör rätt kurs vilket gör det lättare att sammanställa relevant information. Vi funderar vidare på hur vi ska hitta balans i detta och hur nästkommande kurstillfälle blir.

Övriga tankar kring kursens övningar/moment:

Problematik kring att alla lärare säger olika kvarstår från år till år. Varje år inför kursstart hålls möten för att undvika detta, dock uttrycker sig alla olika och ibland tar också olika mottagare emot samma information olika. Därför kommer troligtvis denna kritik kvarstå även nästa år, viktigt är att belysa att ett ständigt arbete med problematiken pågår och att målet är att hamna så nära noll som möjligt i frågan.

Vissa upplevde att moment som inte examineras i kursen men ändå tas upp pga. relevans för framtida yrkesroll etc. hamnar lite i kläm och ur fokus då hets kring OSCE lätt uppstår. Ev. förslag på lösning: Bryta ut icke-OSCE moment och ha separata övningar för dem, helst efter genomförd OSCE(?).

Det finns blandade reaktioner på att ha övning för både häst och smådjur samma dag (heldag). De som pendlar lite längre till campus tenderar att vilja "trycka ihop" undervisning så att de inte behöver åka in till campus dagligen

medan de som bor lite närmre över lag uppskattar när undervisningen ligger lite luftigare och tid för reflektion mellan informationspassen ges. Ur ett pedagogiskt perspektiv ser kursledaren eventuellt större fördelar med att sprida ut undervisningen. Svårt att göra alla nöjda då många olika viljor.

Studentrepresentantens kommentarer

Generellt rolig och lärorik kurs. Bulan och KTC var positivt och uppskattades, däremot uttryckte vissa att de hade velat ha fler lärarledda övningar och tillfällen att ställa frågor till lärare. Videos på canvas hade behövt uppdateras för att bli tydligare, samt upplevde många att lärarna sa olika saker angående vad som var okej att göra och inte okej under OSCE momenten. Det upplevdes även rörigt på canvas med de olika scheman på kurserna. Hade det funkat med ett gemensamt schema? OSCE var en bra examinationsform tyckte flesta, många uttryckte dock att de blev stressade på grund av tiden, blev mer fokus på göra snabbt än att göra det ordentligt och rätt. Det uttrycktes att vissa lärare inte alltid välkomnade eller besvarade frågor på ett bra sätt. Många positiva kommentarer, framförallt Bulan väldigt bra, att genomgångarna och lärarna var hjälpsamma och att det var en rolig kurs som kommer vara en bra grund till framtiden.

Kontakta support: support@slu.se - 018-67 6600