



## System- och livscykelanalys MX0132, 10208.2223

15 Hp  
Studietakt = 100%  
Nivå och djup = Grund  
Kursledare = Mattias Eriksson

### Värderingsresultat

---

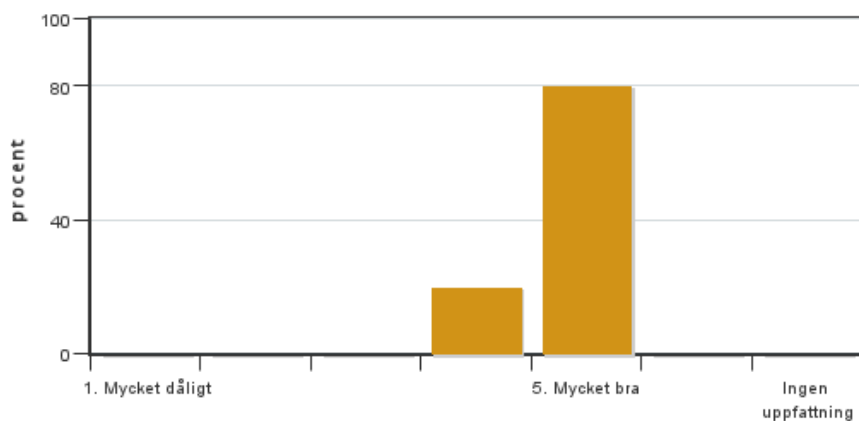
Värderingsperiod: 2022-10-24 - 2022-10-30

Antal svar 5  
Studentantal 12  
Svarsfrekvens 41 %

### Obligatoriska standardfrågor

---

#### 1. Mitt helhetsintryck av kursen är:

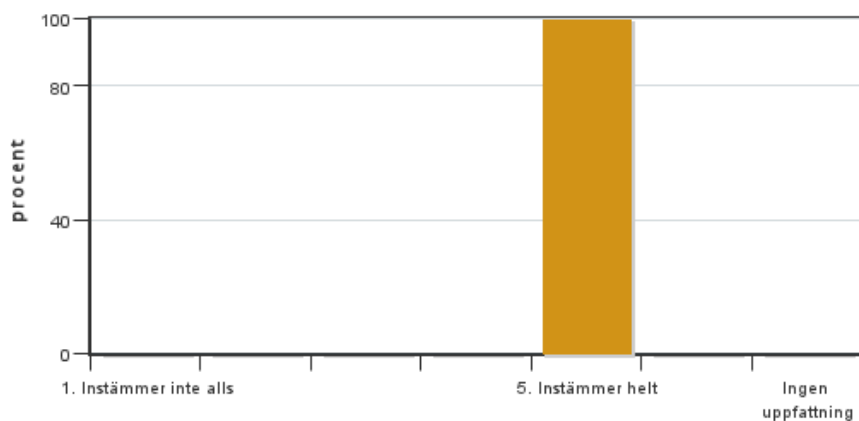


Antal svar: 5  
Medel: 4,8  
Median: 5

1: 0  
2: 0  
3: 0  
4: 1  
5: 4

Har ingen uppfattning: 0

#### 2. Jag anser att kursens innehåll hade en tydlig koppling till kursens lärandemål.

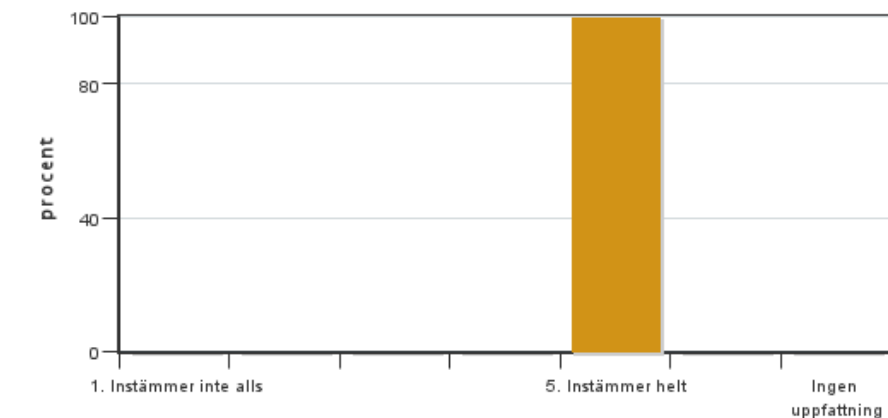


Antal svar: 5  
Medel: 5,0  
Median: 5

1: 0  
2: 0  
3: 0  
4: 0  
5: 5

Har ingen uppfattning: 0

**3. Mina förkunskaper var tillräckliga för att tillgodogöra mig kursen.**

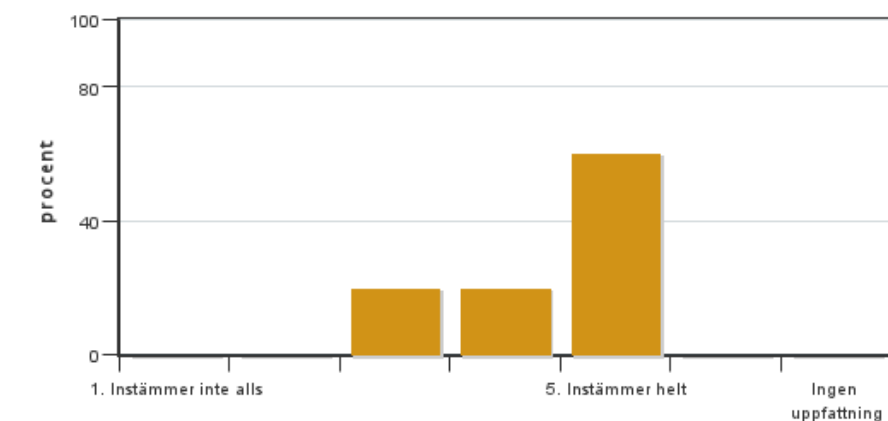


Antal svar: 5  
Medel: 5,0  
Median: 5

1: 0  
2: 0  
3: 0  
4: 0  
5: 5

Har ingen uppfattning: 0

**4. Jag anser att kursinformationen var lättillgänglig.**

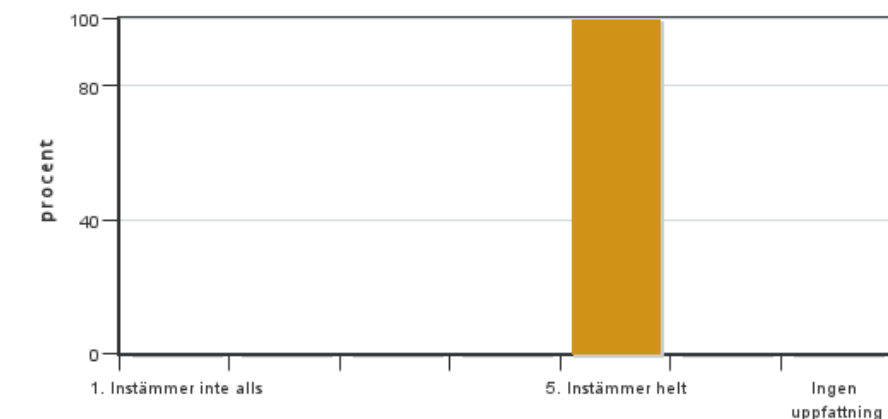


Antal svar: 5  
Medel: 4,4  
Median: 5

1: 0  
2: 0  
3: 1  
4: 1  
5: 3

Har ingen uppfattning: 0

**5. Kursens lärandemoment (föreläsningar, litteratur, övningar med mera) har stöttat mitt lärande.**



Antal svar: 5  
Medel: 5,0  
Median: 5

1: 0  
2: 0  
3: 0  
4: 0  
5: 5

Har ingen uppfattning: 0

**6. Jag anser att den sociala lärmiljön har varit inkluderande där olika tankar respekterades.**



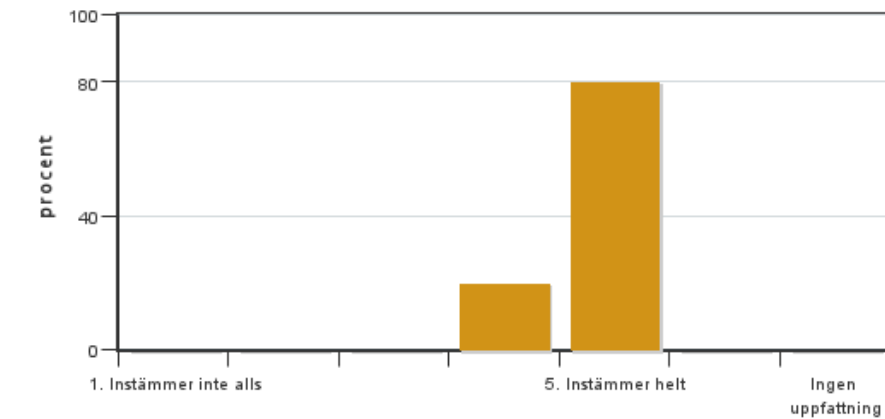
Antal svar: 5  
Medel: 5,0  
Median: 5

1: 0  
2: 0  
3: 0  
4: 0  
5: 5



Har ingen uppfattning: 0

**7. Jag anser att den fysiska lärmiljön (exempelvis lokaler och utrustning) var tillfredställande.**

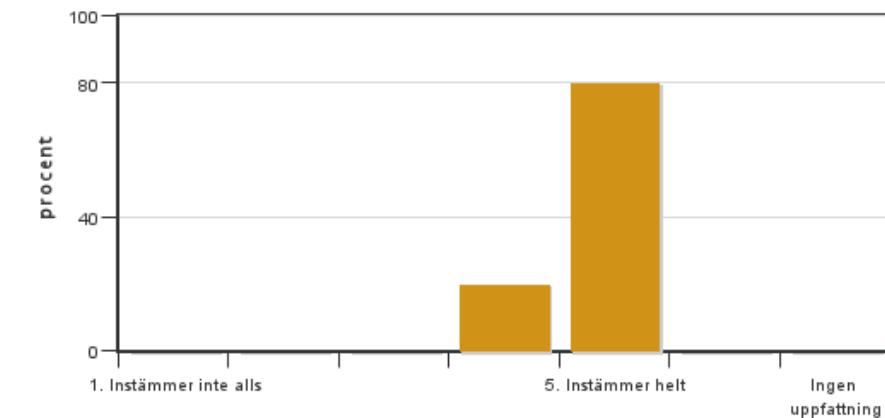


Antal svar: 5  
Medel: 4,8  
Median: 5

1: 0  
2: 0  
3: 0  
4: 1  
5: 4

Har ingen uppfattning: 0

**8. Examinationen/-erna gav mig möjlighet att visa vad jag lärt mig under kursen, se lärandemål.**

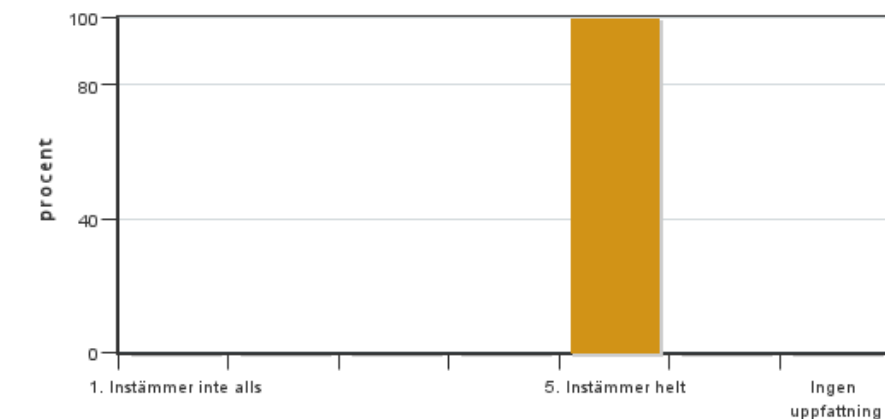


Antal svar: 5  
Medel: 4,8  
Median: 5

1: 0  
2: 0  
3: 0  
4: 1  
5: 4

Har ingen uppfattning: 0

**9. Jag anser att kursen har berört hållbar utveckling (miljömässig, social och/eller ekonomisk hållbarhet).**

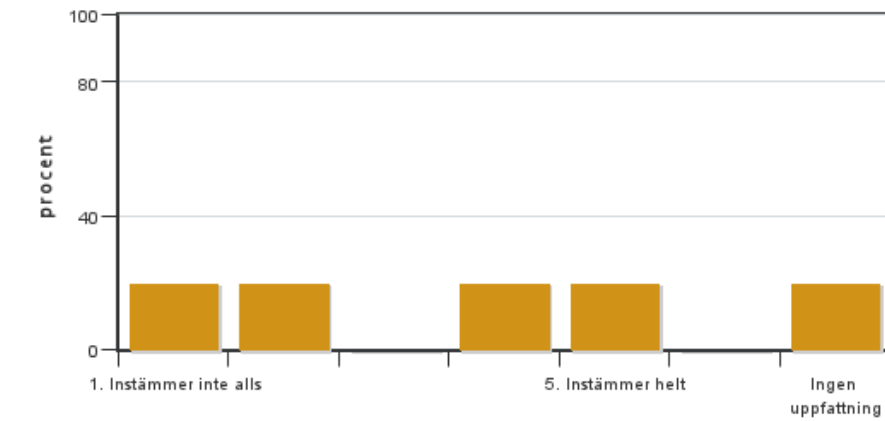


Antal svar: 5  
Medel: 5,0  
Median: 5

1: 0  
2: 0  
3: 0  
4: 0  
5: 5

Har ingen uppfattning: 0

**10. Jag anser att kursen har berört ett genus- och jämställdhetsperspektiv i innehåll och praktik (t. ex. perspektiv på ämnet, kurslitteratur, fördelning av taltid och förekomst av härskartekniker).**

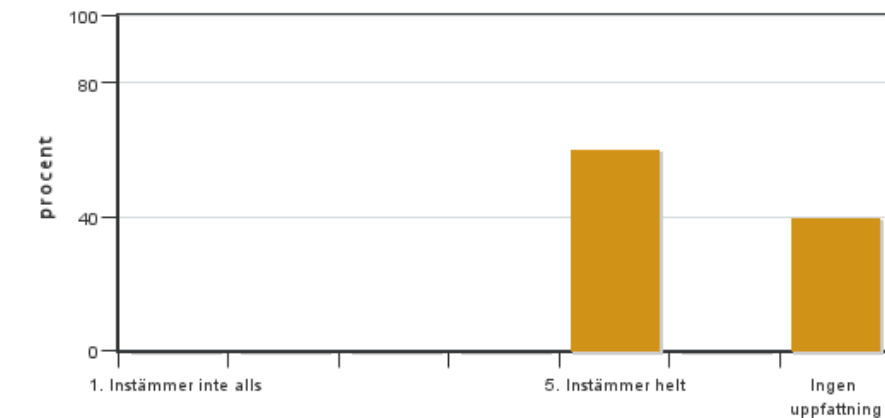


Antal svar: 5  
 Medel: 3,0  
 Median: 2

1: 1  
 2: 1  
 3: 0  
 4: 1  
 5: 1

Har ingen uppfattning: 1

**11. Jag anser att kursen har berört internationella perspektiv.**

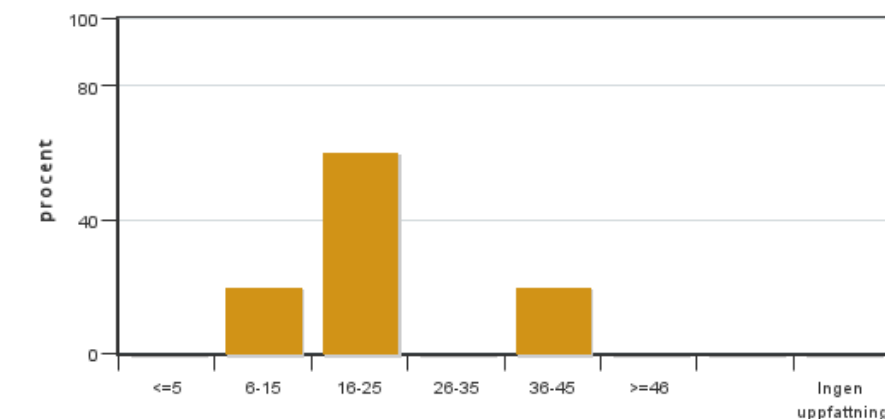


Antal svar: 5  
 Medel: 5,0  
 Median: 5

1: 0  
 2: 0  
 3: 0  
 4: 0  
 5: 3

Har ingen uppfattning: 2

**12. Jag har i genomsnitt lagt ... timmar per vecka på kursen (inklusive schemalagd tid).**



Antal svar: 5  
 Medel: 22,0  
 Median: 16-25

≤5: 0  
 6-15: 1  
 16-25: 3  
 26-35: 0  
 36-45: 1  
 ≥46: 0

Har ingen uppfattning: 0

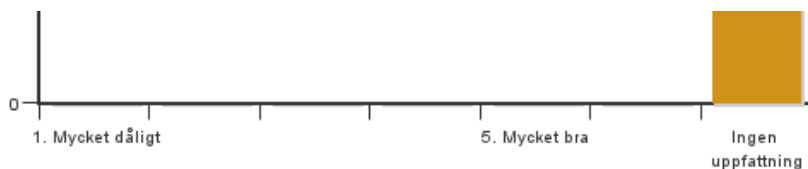
**13. Om relevant, vad är ditt helhetsintryck av att hela eller delar av utbildningen genomförts på distans?**



Antal svar: 5

1: 0  
 2: 0  
 3: 0  
 4: 0  
 5: 0

Har ingen uppfattning: 5



14. Om relevant, vad fungerade väl i undervisningen på distans?

15. Om relevant, vad fungerade mindre väl i undervisningen på distans?

## Kursledarens kommentarer

---

Kursen har fått väldigt höga omdömen av studenterna och det finns inget område som sticker ut som särskilt negativt. Dock så finns det alltid möjligheter att fortsätta att utveckla kursen och planer inför nästa år är följande:

- Lägg till en datorlaboration om livscykelanalys.
- Ändra litteraturseminariet så att alla läser och diskuterar samma artikel.
- Försätta sträva efter att kommunicera tydligt för att undvika missförstånd.
- Om möjligt försöka få ett klassrum som inte ligger i källaren och är försett med fönster.

## Studentrepresentantens kommentarer

---

### Sammanställning av kursvärderingar

#### System- och livscykelanalys MXO132 HT 2022

Endast 5 av 12 studenter (41%) besvarade kursutvärderingen.

Alla som besvarade kursutvärderingen var mycket positiva till kursen då 12 av 13 frågor besvarades med medelvärde 4,4 - 5 av 5 möjliga.

Den enda frågan där medelvärdet var lägre (3 av 5) var frågan om kursen har berört ett genus- och jämställdhetsperspektiv i innehåll och praktik (t.ex. perspektiv på ämnet, kurslitteratur, fördelning av taltid och förekomst av härskartekniker). Jag personligen har inte vittnat om orättvis behandling eller hört att någon i kursen har blivit orättvist behandlad. Möjligtvis bör denna fråga kräva svar i text för att bättre kunna tolka bedömningen och kunna bedriva ett förbättringsarbete i den frågan.

Helhetsintrycket av kursen är 4,8 av 5, det visar på ett mycket gott helhetsintryck av kursen. 5 av 5 ansåg att kursens innehåll hade en tydlig koppling till kursens lärandemål. 5 av 5 ansåg att det hade tillräckliga kunskaper för att gå kursen.

4,4 av 5 ansåg att kursinformationen var lättillgänglig. Några kommentarer från studenter lyder: "Uppstod några misskommuniceringar men för det mesta var det utan problem" och "Det var ganska otydligt var på Canvas man skulle hitta information. Lärarna laddade upp saker på olika sätt". Här anser jag att kursen har möjlighet att förbättras om samtliga lärarna skulle komma överens om endast 1 plats för information på Canvas, samt att information som ges på föreläsningar stämmer överens med information på Canvas. Det skulle underlätta för studenter att alltid hitta rätt information och risken för missförstånd skulle minska.

5 av 5 upplevde att kursens lärandemoment (föreläsningar, litteratur, övningar med mera) har stöttat lärandet. Vissa studenter hade önskat att det fanns fler räkneövningar och att föreläsningar relaterad till dess schemalagda tid hade kunnat förbättras (stressigt mot föreläsningens slut). Generellt tyckte studenter att övningarna och labbarna var väldigt bra och kände sig stöttade i utförandet av dessa. 5 av 5 ansåg att den sociala lärmiljön har varit inkluderande där olika tankar representerats. 4,8 upplevde att den fysiska lärmiljön var tillfredställande. Studenter tyckte det var trevligt att återigen ha platsundervisning efter tiden med distansundervisning p.g.a. Covid-19 pandemin. Flera studenter upplevde att föreläsningarna var familjära och trevliga. 4,8 av 5 ansåg att examinationen/-erna gav möjlighet att visa vad man lärt sig under kursen. 5 av 5 ansåg att kursen har berört hållbar utveckling. 5 av 5 ansåg

att kursen har berört internationella perspektiv. Medelvärde för spenderade antal timmar på kursen var 22 timmar per vecka. Det är ett ganska lågt värde och möjligtvis har kursen potential att ge mer innehåll till studenter. Man kan dra slutsatsen att student upplevde att det fanns tid över.

Efter diskussion under kursen gång med andra studenter har det många gånger lyfts att kursens upplägg är mycket bra. Det som speciellt har uppskattats är att tentamen ligger ungefär strax efter kursen mitt (3–4 veckor innan kursslut) vilket tillåter en att fullt fokusera på tentamen och därefter fokusera på projektarbetet. Dock är projektarbetet mycket lärorikt och man skulle troligtvis få ett högre betyg om tentamen låg efter projektarbetet.

Kursen inkluderar 3 olika lärare. En lärare föreläser och behandlar System och de andra lärare föreläser och behandlar LCA (Livscykelanalys). Samtliga lärare är kunniga och hjälpsamma. Föreläsningarna är inspirerande och lärorika. Kurslitteraturen är relevant och innehållsrik.

För att kunna öka antalet studenter som besvarar kursutvärderingen skulle den kunna göras lättare tillgänglig. Den skulle kunna göras manuellt på plats direkt efter sista kursträffen. Kursvärderingen skulle kunna vara öppen en vecka längre för att öka studentens möjlighet att besvara kursvärderingen.

---

Kontakta support: [support@slu.se](mailto:support@slu.se) - 018-67 6600