



Näringsfysiologi och fodervetenskap DO0128, 20129.2223

7.5 Hp

Studietakt = 100%

Nivå och djup = Grund

Kursledare = Magdalena Åkerfeldt

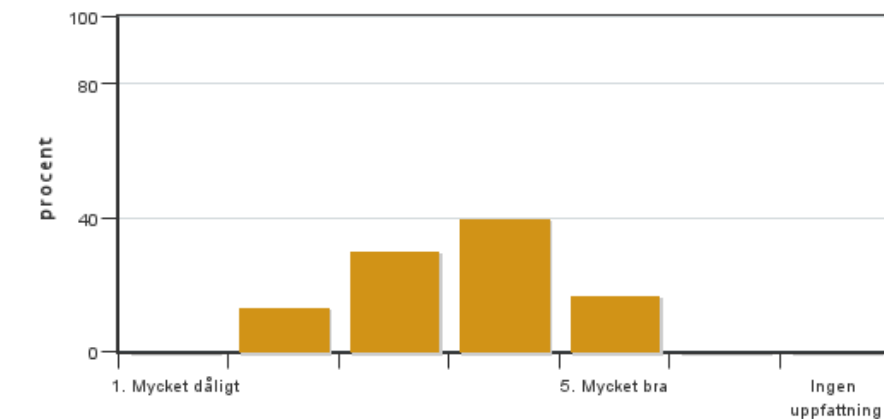
Värderingsresultat

Värderingsperiod: 2023-01-08 - 2023-01-29

Antal svar	53
Studentantal	110
Svarsfrekvens	48 %

Obligatoriska standardfrågor

1. Mitt helhetsintryck av kursen är:

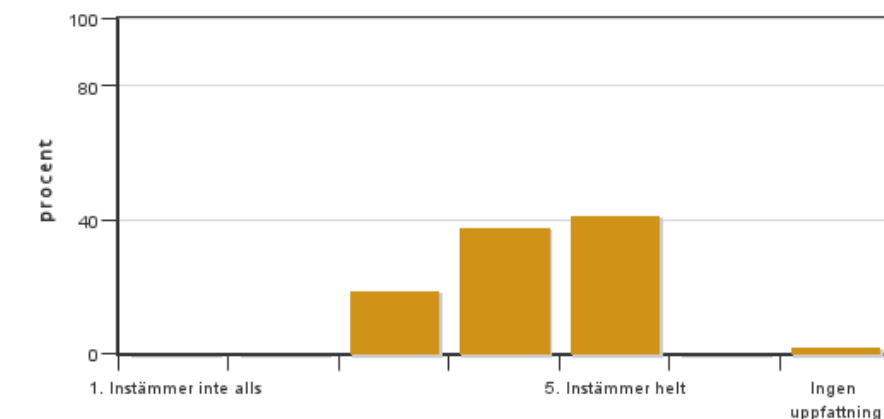


Antal svar: 53
Medel: 3,6
Median: 4

1: 0
2: 7
3: 16
4: 21
5: 9

Har ingen uppfattning: 0

2. Jag anser att kursens innehåll hade en tydlig koppling till kursens lärandemål.

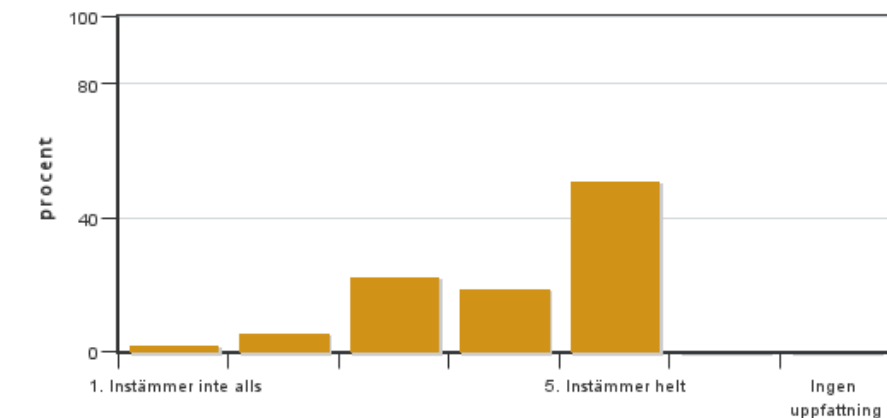


Antal svar: 53
Medel: 4,2
Median: 4

1: 0
2: 0
3: 10
4: 20
5: 22

Har ingen uppfattning: 1

3. Mina förkunskaper var tillräckliga för att tillgodogöra mig kursen.

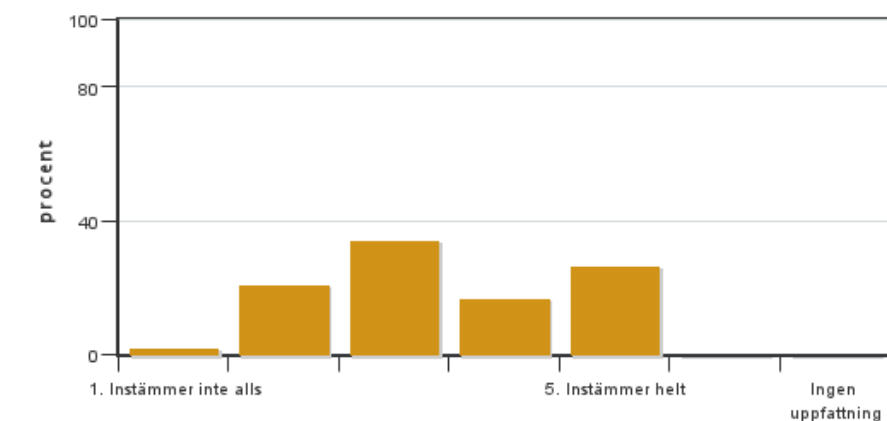


Antal svar: 53
Medel: 4,1
Median: 5

1: 1
2: 3
3: 12
4: 10
5: 27

Har ingen uppfattning: 0

4. Jag anser att kursinformationen var lättillgänglig.

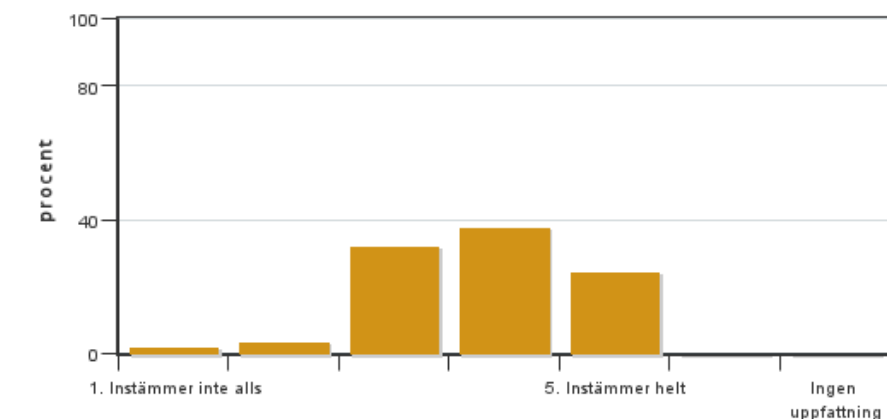


Antal svar: 53
Medel: 3,5
Median: 3

1: 1
2: 11
3: 18
4: 9
5: 14

Har ingen uppfattning: 0

5. Kursens lärandemoment (föreläsningar, litteratur, övningar med mera) har stöttat mitt lärande.

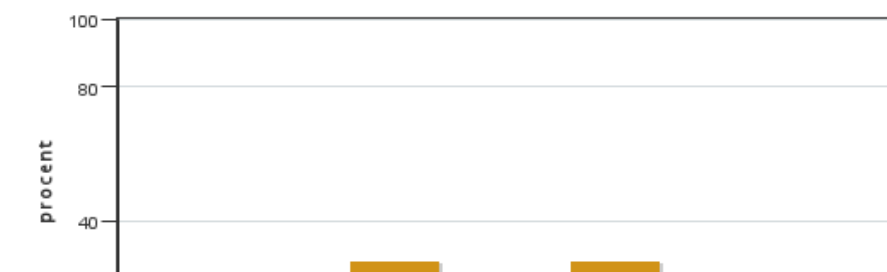


Antal svar: 53
Medel: 3,8
Median: 4

1: 1
2: 2
3: 17
4: 20
5: 13

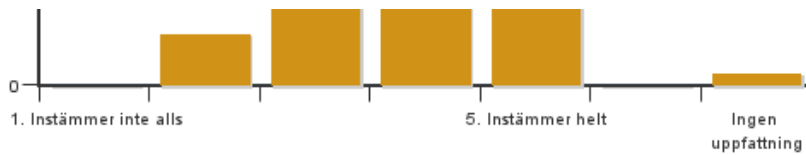
Har ingen uppfattning: 0

6. Jag anser att den sociala lärmiljön har varit inkluderande där olika tankar respekterades.



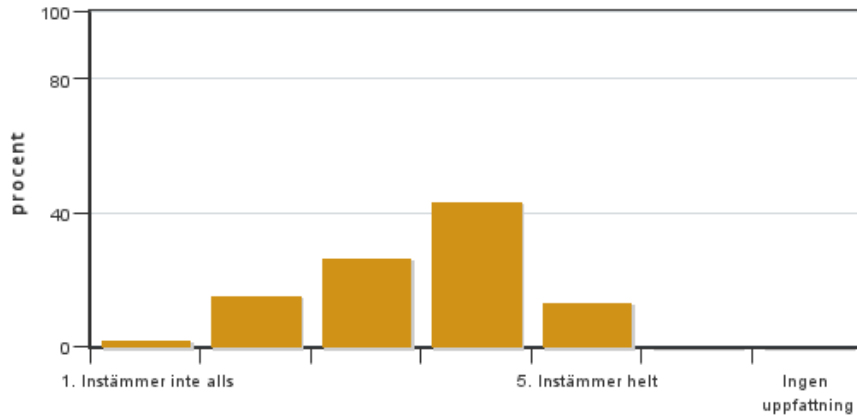
Antal svar: 53
Medel: 3,7
Median: 4

1: 0
2: 8
3: 15
4: 13
5: 15



Har ingen uppfattning: 2

7. Jag anser att den fysiska lärmiljön (exempelvis lokaler och utrustning) var tillfredställande.



Antal svar: 53

Medel: 3,5

Median: 4

1: 1

2: 8

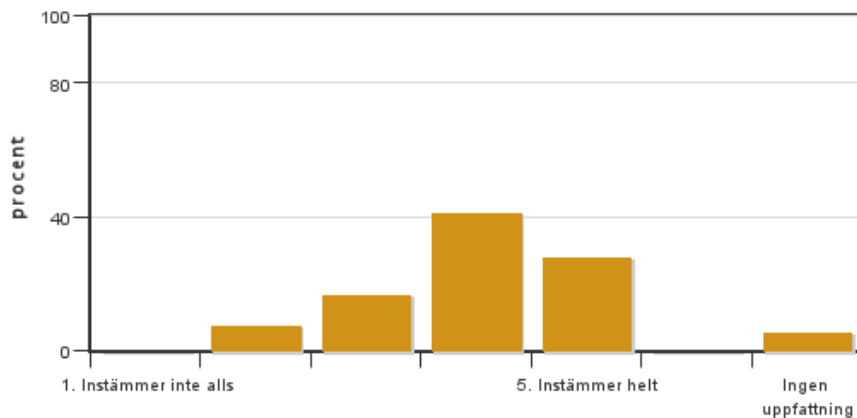
3: 14

4: 23

5: 7

Har ingen uppfattning: 0

8. Examinationen/-erna gav mig möjlighet att visa vad jag lärt mig under kursen, se lärandemål.



Antal svar: 53

Medel: 4,0

Median: 4

1: 0

2: 4

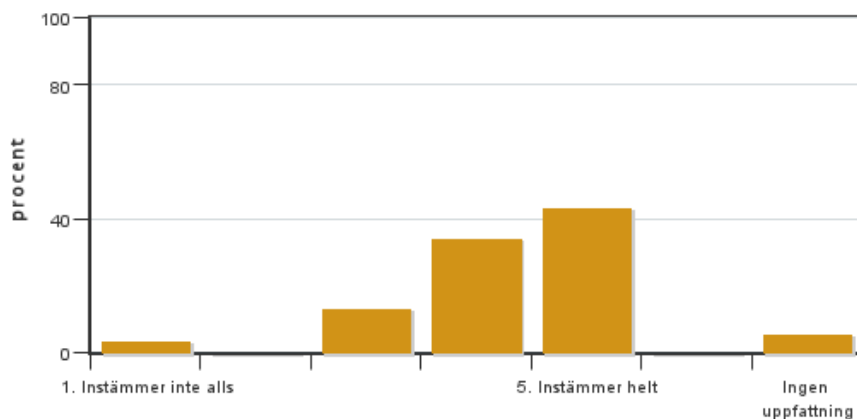
3: 9

4: 22

5: 15

Har ingen uppfattning: 3

9. Jag anser att kursen har berört hållbar utveckling (miljömässig, social och/eller ekonomisk hållbarhet).



Antal svar: 53

Medel: 4,2

Median: 4

1: 2

2: 0

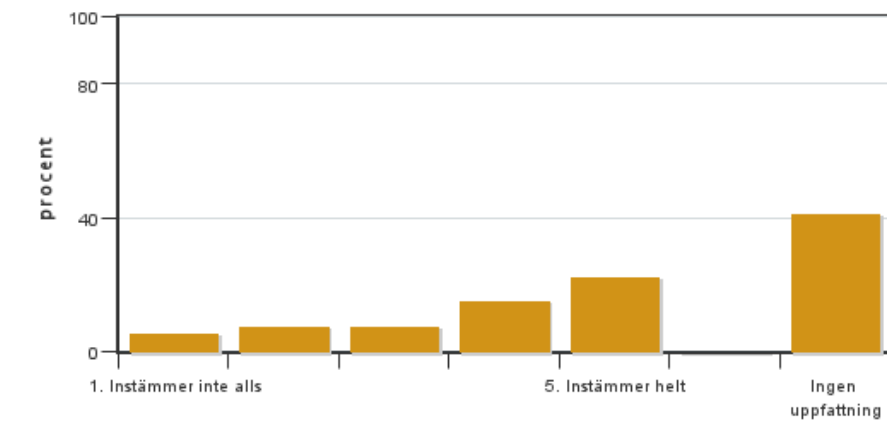
3: 7

4: 18

5: 23

Har ingen uppfattning: 3

10. Jag anser att kursen har berört ett genus- och jämställdhetsperspektiv i innehåll och praktik (t. ex. perspektiv på ämnet, kurslitteratur, fördelning av taltid och förekomst av härskartekniker).

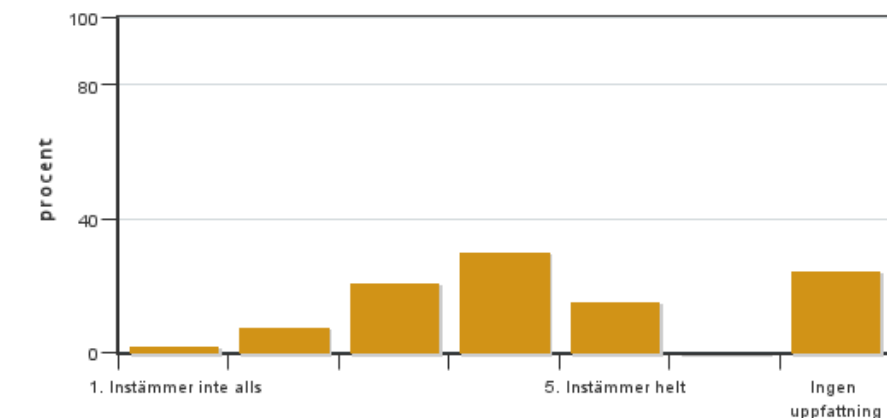


Antal svar: 53
 Medel: 3,7
 Median: 4

1: 3
 2: 4
 3: 4
 4: 8
 5: 12

Har ingen uppfattning: 22

11. Jag anser att kursen har berört internationella perspektiv.

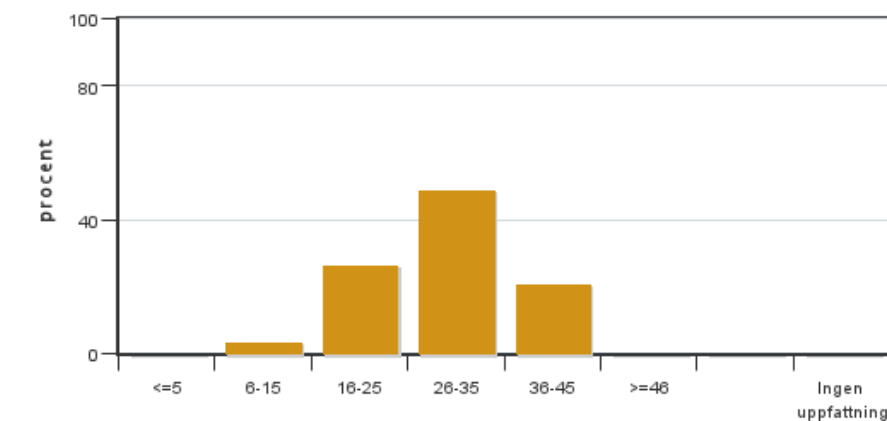


Antal svar: 53
 Medel: 3,7
 Median: 4

1: 1
 2: 4
 3: 11
 4: 16
 5: 8

Har ingen uppfattning: 13

12. Jag har i genomsnitt lagt ... timmar per vecka på kursen (inklusive schemalagd tid).

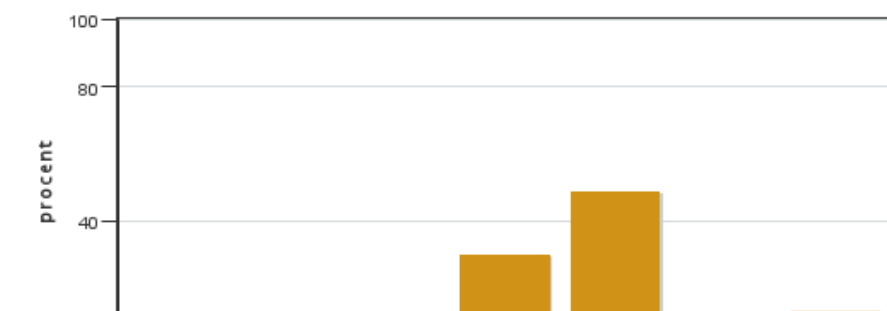


Antal svar: 53
 Medel: 28,7
 Median: 26-35

≤5: 0
 6-15: 2
 16-25: 14
 26-35: 26
 36-45: 11
 ≥46: 0

Har ingen uppfattning: 0

13. Om relevant, vad är ditt helhetsintryck av att hela eller delar av utbildningen genomförts på distans?



Antal svar: 53
 Medel: 4,4
 Median: 5

1: 1
 2: 1
 3: 2
 4: 16
 5: 26

Har ingen uppfattning: 7



14. Om relevant, vad fungerade väl i undervisningen på distans?

15. Om relevant, vad fungerade mindre väl i undervisningen på distans?

Kursledarens kommentarer

Kursledarens respons på kursvärderingen DO0128 2021/2022

Antal studenter som svarat på kursvärderingen var 53, vilket motsvarar 48 % av studenterna. Vi har flertalet gånger uppmanat studenterna att det är önskvärt med att fler studenter svarar på värderingen för att kunna få representativa svar. Kursledare och examinator har diskuterat kursvärderingen och kommenterar den utifrån dess generella betyg. Vi har försökt bemöta en del av de specifika kommentarer som uppkommit, där flera av de enskilda kommentarerna pekar i samma riktning. Däremot har vi valt att inte bemöta kommentarer där det är tydligt att det enbart är någon enstaka students åsikt kring olika kursmoment.

Studenterna har generellt ett bra helhetsintryck av kursen (3,6) och angav att kursens innehåll hade tydlig koppling till lärandemålen (4,2). Flera upplever att kursen, framförallt strukturen i Canvas varit rörig och att det varit en för studenterna ovan struktur och därför svårt att hitta information. Dock ändrades denna struktur utifrån tidigare kursvärderingar för att studenter uppgett att det blir många "klick" när information ligger i moduler med undersidor. Dessutom har kursledaren tillgänglig även utanför ordinarie arbetstid för att svara på frågor från studenterna, samt klargjort frågor mm. i anslag. Vad gäller studenternas förkunskaper anser de som svarat att de haft tillräckliga kunskaper (4,1). Några uttrycker att det varit svårt med t.ex. beräkningar och att det varit mycket hög intensitet under kursens första del, samtidigt som studenterna uppskattat att få ett lugnare tempo och mer egen studietid under jul- och nyårsperioden. Av erfarenhet vet vi att studenterna på denna kurs har mycket varierande förkunskaper inom ämnet, och vi anser att centrala begrepp kopplade till nutrition och digestion är väsentliga att ta upp och inkludera i moment som utförs i lärarledda sammanhang, så att alla studenter i kursen ges möjlighet att sätta dem i sitt sammanhang. Att kursen ligger i period 2 och fortsätter under jul- och nyårshelgerna har gjort att vi valt att förlägga mycket av undervisningsmomenten digitalt under denna period. Det är en svår ekvation att få in alla moment på övrig tid, när studenterna gärna vill resa hem under jul-/nyårshelgen. Schemalagd undervisning skall enligt SLUs terminstider undvikas 23-31 dec under 2021. Därför kan det upplevas lite stressigt att hinna med många moment innan dess.

All information har publicerats i Canvas och generellt tycker studenterna att kursinformationen varit lättillgänglig (3,5). Specifika kommentarer om t.ex. innehållet på Powerpointhörarkopior, hur de är utformade och när de finns tillgängliga på Canvas lämnar vi därhän och hänvisar till att det är studentens eget ansvar att ta anteckningar och läsa litteratur för att gynna sin kunskapsinhämtning. Det ingår i en universitetsutbildning att själv ansvara för sitt lärande. Vad gäller den sociala och fysiska läromiljön har det uppkommit att lärosalarna inte varit optimala. Dock är det en begränsning för den här kursen att hitta undervisningssalar tillräckligt stora för antalet studenter (115 studenter). Flera studenter i kursvärderingen uttrycker att de blivit bemötta av lärare på ett sätt som de upplever negativt. Det är något vi i kursteamet får diskutera och se över till nästa års kurs. Självklart vill vi att studenterna ska känna sig trygga i att kunna ställa de frågor de behöver få svar på, och vi uppmuntrar diskussioner på alla nivåer.

I snitt har studenterna lagt 28,7 timmar per vecka på kursen, med en normal spridning. Dock läser studenterna på heltid, vilket motsvarar ca. 40 timmar per vecka. Kursens lärandemoment får överlag bra betyg (3,8), men det finns moment som kan utvecklas för att bli tydligare och ge bättre förståelse hos studenterna. Studenterna anger att examinationerna gav dem möjlighet att visa vad de lärt sig, i hög utsträckning (4,0), även om det framkommer synpunkter om onödiga moment och att tentamen inte var helt tydlig och överensstämmande med innehållet i kursen.

Vi i kursteamet kommer att ta till oss den feedback som kursvärderingen tagit upp, samt förslag på förändringar/förbättringar, och omarbete vissa av de olika momenten så att de möter kursmål och i viss mån studentönskemål.

Magdalena Åkerfeldt (kursledare)

Studentrepresentantens kommentarer

Helhetsintryck:

- Överlag bra (3.6)
- En stor andel av de som svarade på kursvärderingen ansåg att de hade tillräckligt med förkunskaper för att klara av kursen (4.1)

De huvudsakliga problemen som uttrycktes hos studenterna var:

- Otydlig struktur i canvas. Strukturen på canvas sidan var annorlunda från tidigare kurser vilket många ansåg var förvirrande.
- Informationen ansåg en del var svårtillgänglig och svår att hitta.
- En del studenter ansåg att föreläsare sa emot varandra i sina föreläsningar.
- Vissa föreläsningar var på andra språk än svenska vilket gjorde att det blev svårt att hänga med. Powerpointen till exotiska sällskapsdjur hade vissa slides på danska och föreläsarna för exotiska sällskapsdjur och fodertillverkning/foderingredienser hade sina föreläsningar på engelska.
- En större del av studenterna ansåg att vissa föreläsare var "passivt aggressiva" och uttryckte sig negativt när de svarade på frågor
- Salen som större delen av föreläsningarna tillbringades i (Loftets hörsal) var trång, saknade eluttag och hade dålig akustik vilket gjorde det svårt att höra föreläsarna.

Det som uppskattades av studenterna var:

- Hullbedömningen på häst. Många skrev att det var roligt att få göra praktiska saker samt att den var givande och lärorik.
- Övnings Quizen för häst, hund och katt på canvas
- De moment som var runt jul och nyår var på distans då många kunde åka hem till sina familjer.

Studenterna hade önskat...:

- Tydligare struktur för beräkningarna av foder till hund och katt
- Fler instuderingsfrågor och räkneuppgifter med tillhörande facit för att kunna träna och öva mer.
- En specifik föreläsning för hur man använder sig av FEDIAFs tabeller och hur man använder dessa för uträkningar.
- Många av de moment som har varit korta och obligatoriska hade önskat varit på distans istället för på plats.
- En formelsamling för de formler man behöver till räkneuppgifterna