



Vårdhygien DO0127, 10215.2223

7.5 Hp
Studietakt = 100%
Nivå och djup = Grund

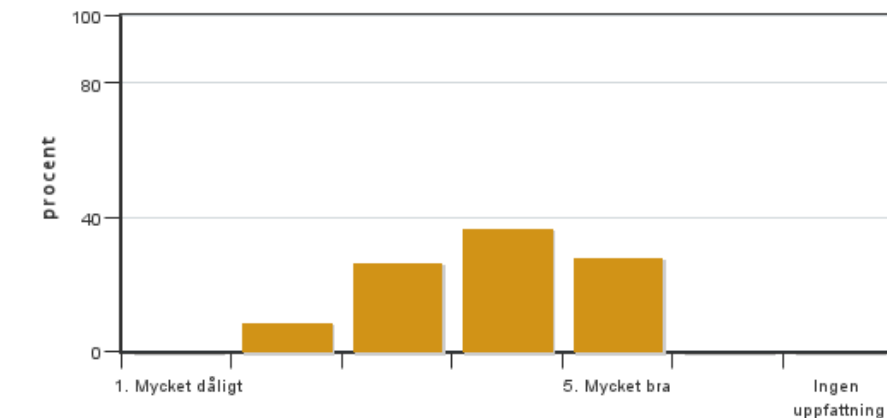
Värderingsresultat

Värderingsperiod: 2022-09-21 - 2022-10-19

Antal svar 57
Studentantal 81
Svarsfrekvens 70 %

Obligatoriska standardfrågor

1. Mitt helhetsintryck av kursen är:

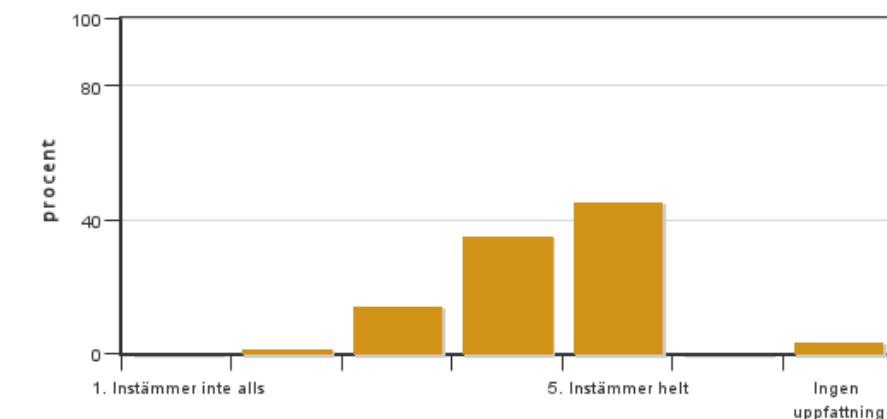


Antal svar: 57
Medel: 3,8
Median: 4

1: 0
2: 5
3: 15
4: 21
5: 16

Har ingen uppfattning: 0

2. Jag anser att kursens innehåll hade en tydlig koppling till kursens lärandemål.

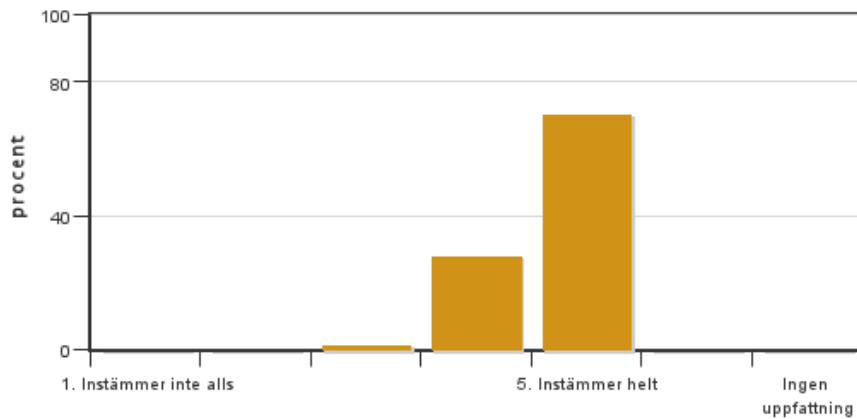


Antal svar: 57
Medel: 4,3
Median: 4

1: 0
2: 1
3: 8
4: 20
5: 26

Har ingen uppfattning: 2

3. Mina förkunskaper var tillräckliga för att tillgodogöra mig kursen.

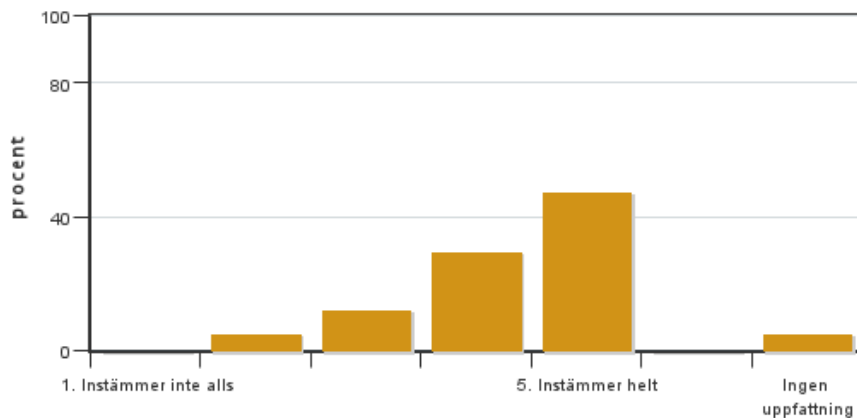


Antal svar: 57
 Medel: 4,7
 Median: 5

1: 0
 2: 0
 3: 1
 4: 16
 5: 40

Har ingen uppfattning: 0

4. Jag anser att kursinformationen var lättillgänglig.

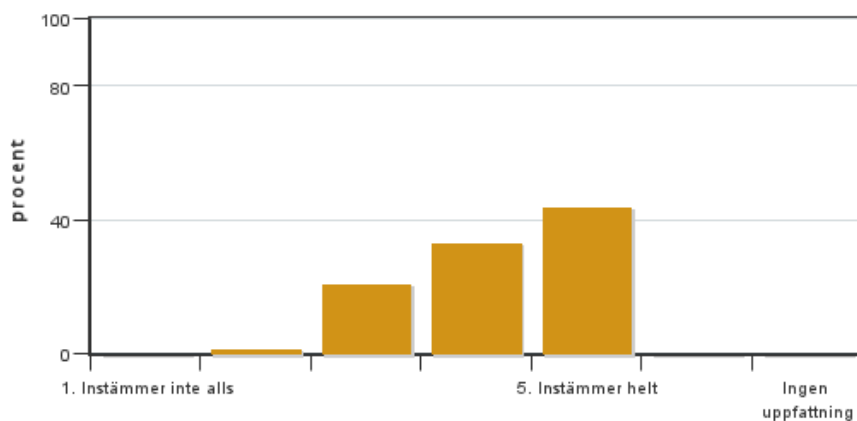


Antal svar: 57
 Medel: 4,3
 Median: 4

1: 0
 2: 3
 3: 7
 4: 17
 5: 27

Har ingen uppfattning: 3

5. Kursens lärandemoment (föreläsningar, litteratur, övningar med mera) har stöttat mitt lärande.

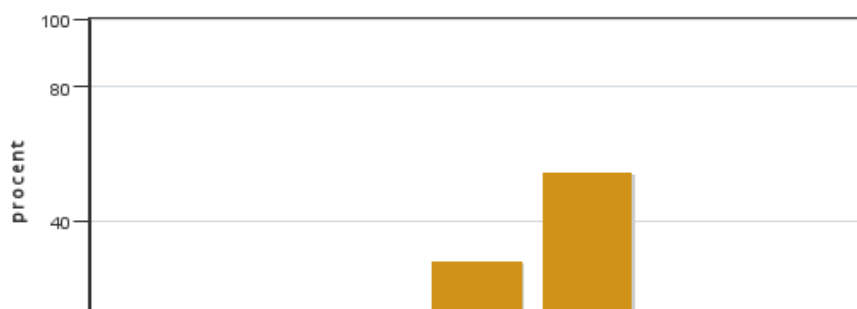


Antal svar: 57
 Medel: 4,2
 Median: 4

1: 0
 2: 1
 3: 12
 4: 19
 5: 25

Har ingen uppfattning: 0

6. Jag anser att den sociala lärmiljön har varit inkluderande där olika tankar respekterades.



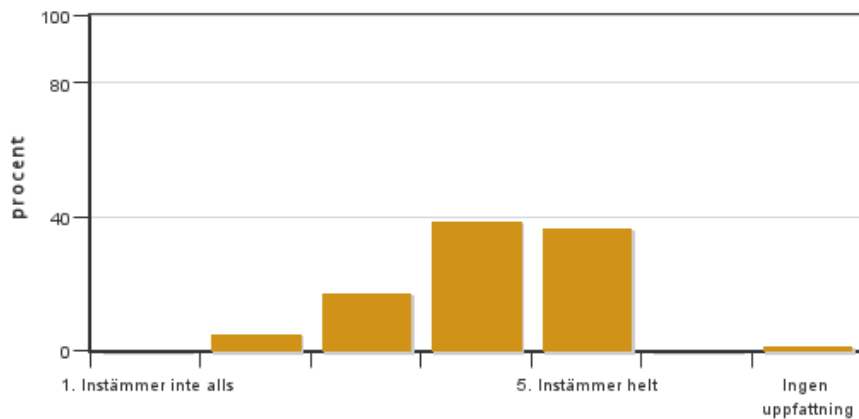
Antal svar: 57
 Medel: 4,4
 Median: 5

1: 2
 2: 1
 3: 4
 4: 16
 5: 31

Har ingen uppfattning: 3



7. Jag anser att den fysiska lärmiljön (exempelvis lokaler och utrustning) var tillfredställande.

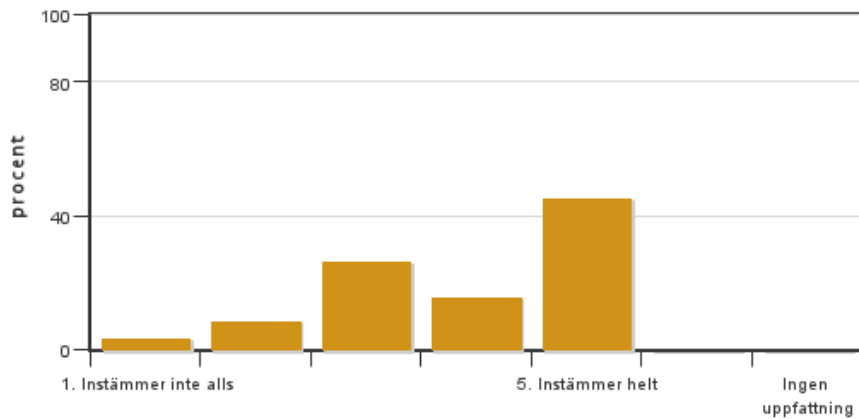


Antal svar: 57
Medel: 4,1
Median: 4

1: 0
2: 3
3: 10
4: 22
5: 21

Har ingen uppfattning: 1

8. Examinationen/-erna gav mig möjlighet att visa vad jag lärt mig under kursen, se lärandemål.

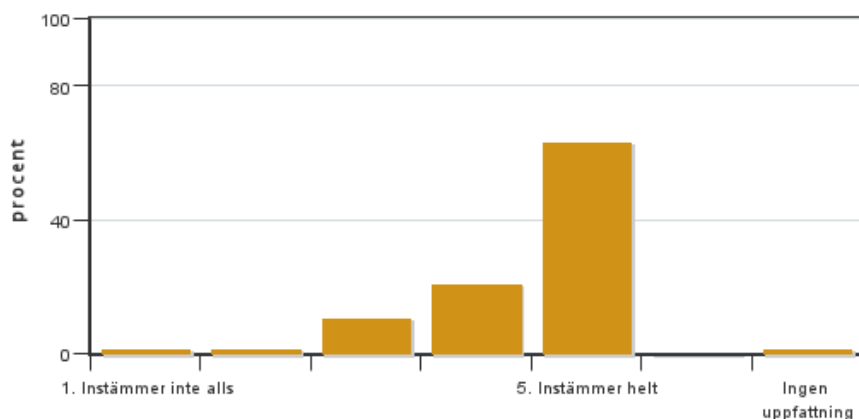


Antal svar: 57
Medel: 3,9
Median: 4

1: 2
2: 5
3: 15
4: 9
5: 26

Har ingen uppfattning: 0

9. Jag anser att kursen har berört hållbar utveckling (miljömässig, social och/eller ekonomisk hållbarhet).

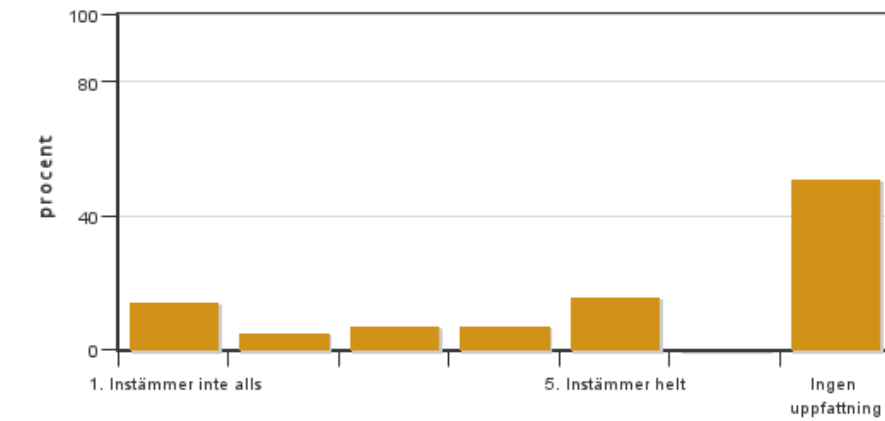


Antal svar: 57
Medel: 4,4
Median: 5

1: 1
2: 1
3: 6
4: 12
5: 36

Har ingen uppfattning: 1

10. Jag anser att kursen har berört ett genus- och jämställdhetsperspektiv i innehåll och praktik (t. ex. perspektiv på ämnet, kurslitteratur, fördelning av taltid och förekomst av härskartekniker).

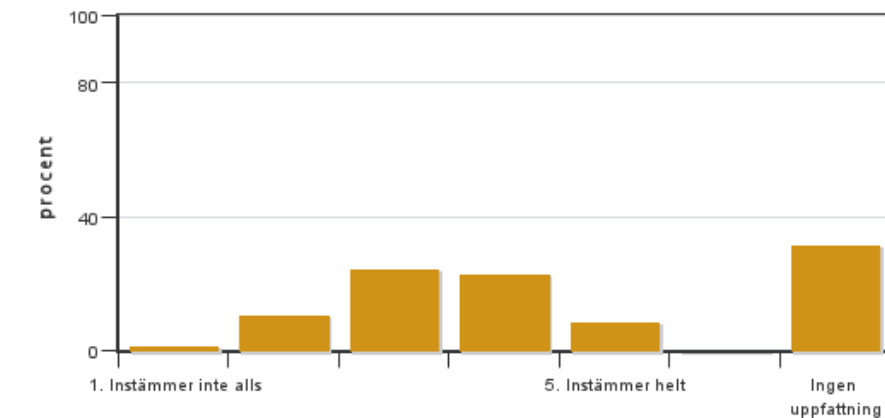


Antal svar: 57
 Medel: 3,1
 Median: 3

1: 8
 2: 3
 3: 4
 4: 4
 5: 9

Har ingen uppfattning: 29

11. Jag anser att kursen har berört internationella perspektiv.

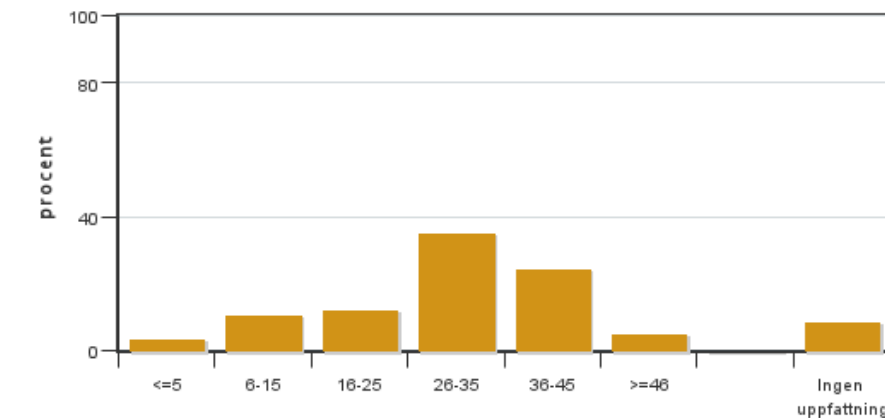


Antal svar: 57
 Medel: 3,4
 Median: 3

1: 1
 2: 6
 3: 14
 4: 13
 5: 5

Har ingen uppfattning: 18

12. Jag har i genomsnitt lagt ... timmar per vecka på kursen (inklusive schemalagd tid).

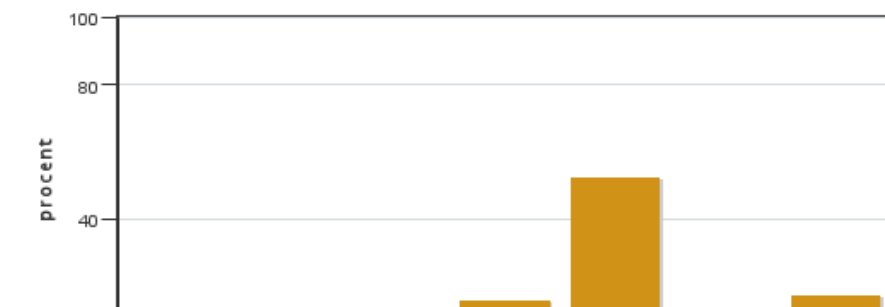


Antal svar: 57
 Medel: 28,9
 Median: 26-35

<=5: 2
 6-15: 6
 16-25: 7
 26-35: 20
 36-45: 14
 >=46: 3

Har ingen uppfattning: 5

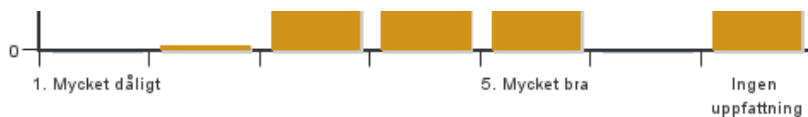
13. Om relevant, vad är ditt helhetsintryck av att hela eller delar av utbildningen genomförts på distans?



Antal svar: 57
 Medel: 4,4
 Median: 5

1: 0
 2: 1
 3: 7
 4: 9
 5: 30

Har ingen uppfattning: 10



14. Om relevant, vad fungerade väl i undervisningen på distans?

15. Om relevant, vad fungerade mindre väl i undervisningen på distans?

Kursledarens kommentarer

Kursutvärdering Vårdhygien DO0127 HT 2022, kursledarens kommentarer:

57 av de 82 studenter som var registrerade på kursen svarade på kursutvärderingen. Detta motsvarar en svarsfrekvens på 69 %. Då kursledaren för året var ny gjordes inte några större förändringar jämfört med tidigare år gällande kursens upplägg och ingående moment. De förändringar som genomfördes för året berörde främst förutsättningarna för hemtentamen.

Kursen fick ett relativt högt betyg gällande studenterna helhetsintryck (medel 3,8 median 4). Flera studenter kommenterade att det var en givande och viktig kurs. Några upplevde att det var bra med flera examinerande delar medan några andra upplevde det lite stressigt och rörigt då flera examinerande momenten låg nära varandra. Att flera examinerande moment låg tidsmässigt nära varandra i schemat var kursledaren medveten om, men både information och tid för förberedelse gavs i god tid innan momenten.

De flesta upplevde att kursens innehåll hade en koppling till kursens lärandemål (medel 4,4 median 4) men flera kommenterade att det är konstigt med en modul Antrozoologi i Vårdhygienkursen. Antrozoologin har lagts in i den här kursen av praktiska skäl och att den är ett lite avvikande inslag i kursen informerade kursledaren om i samband med kursstart.

De flesta upplevde att deras förkunskaper var tillräckliga för att de skulle kunna tillgodogöra sig kursen (medel 4,7 median 4).

De flesta upplevde att kursinformationen var lättillgänglig (medel 4,4 median 4). Vissa kommenterade att viss info var svår att hitta, speciellt när det gällde kamraträttningen till hemtentamen. Då liknande kommentarer förekom på föregående års kursutvärdering hade kursledaren delat länkar från Canvas användarguide med info för att underlätta för studenterna gällande kamraträttningen, denna info verkade dock tyvärr inte stämma.

De flesta studenter upplevde att kursens lärandemoment har stöttat deras lärande (medel 4,2 median 4). Några upplevde det som bra med variationen i de olika momenten och att det var några föreläsningar som var lite mer interaktiva.

De flesta studenter upplevde att den sociala lärmiljön var inkluderande där olika tankar respekterades (medel 4,4 median 5). De flesta kommentarer var positiva där studenterna skrev att lärarna var positiva och tillmötesgående, att det var ett öppet och tillåtande klimat samt att lärmiljön uppfattades avslappnad och inkluderande. En student upplevde att ifrågasättande av de praktiska momenten inte uppfattades som välkommet av lärarna. Varje år går vi i lärargruppen noga igenom alla protokoll för de praktiska momenten och det genomförs regelbundet justeringar för att dessa ska vara uppdaterade och ligga i linje med vetenskap och beprövad erfarenhet. Kommentarer från studenterna tas emot och vägs om de är relevanta in i diskussionerna.

De flesta studenter uppfattade att den fysiska lärmiljön var tillfredsställande (medel 4,1 median 4). Ett flertal kommentarer från studenter beskrev en brist på ett visst material under självträningen till OSCE. Framlock och tillhandahållande av material är det KFUS som ansvarar för tillsammans med kursledaren. Kursledaren har efter kursens slut haft ett uppföljande möte med KFUS, tillgången på förbrukningsmaterial i årets kurs var en av de saker som diskuterades. Det förekom ett par önskemål i kommentarerna om tydligare information om var olika salar/lokaler ligger för att undvika att studenter blir sena. Kursledaren vill påminna om att det på SLUs hemsida finns info om lokalerna, och önskar att studenterna innan undervisningstillfället tar reda på vad de ska så de kommer i tid.

De flesta studenter upplevde att examinationerna gav möjlighet att få visa vad man lärt sig under kursen (medel 3,9 median 4). Några kommenterade negativt kring osce som examinationsform.

De flesta studenterna upplevde att kursen berört hållbar utveckling (medel 4,4 median 5). Momentet Produktgranskning hade uttalat fokus på detta.

Kursen fick betyget 3,1 i medel och 3 i median gällande om den berört ett genus och jämställdhetsperspektiv i innehåll och praktik. Den fick ett liknande betyg gällande om den berört internationella perspektiv (medel 3,4 median

3).

Studenterna lade i snitt ner medel 28,9 timmar (median 26-35) per vecka på kursen.

Helhetsintrycket av att hela eller delar av utbildningen gavs på distans fick generellt högt omdöme (medel 4,4 median 5). Även om planen inte var sådan från början så hade huvudföreläsaren inte möjlighet att föreläsa på plats, så istället erbjöds ett flertal av föreläsningarna i inspelad form. Ett stort antal kommentarer var positiva till inspelade föreläsningar och föreläsningar på Zoom. Studenterna uppskattade att det gav minskad restid och möjlighet att ta del av materialet upprepade gånger. Studenterna upplevde också att det gav dem möjlighet att själva planera sin tid. Då det också var insparksvecka för åk 1 under kursens första vecka, var det flera studenter som uppskattade att de ändå kunde ta del av föreläsningarna. Några studenter kommenterade att det är svårare att hålla fokus när man ska titta på föreläsningar hemma, att det är svårare när man inte kan ställa frågor direkt och att man tappar en del av det sociala med sina kursare när man inte är på plats.

De flesta studenter upplevde att föreläsningarna var relevanta och givande (medel 4 median 4). Flera kommentarer om att föreläsningarna varit bra men några uppfattade inte alla föreläsningar som givande. Ett par studenter kommenterade att de inte lagt lika mycket tid på föreläsningarna då kursen inte examinerades med en salstentamen utan med en hemtentamen.

De flesta studenterna upplevde att de praktiska övningarna var relevanta och givande (medel 4,4 median 4). Flera kommenterade positivt om genomgångarna och övningstiden tillsammans med lärare. Flera studenter kommenterade att det var generellt dålig närvaro vid momenten (ung 1/3 av klassen valde att inte delta) och föreslår att studenterna ska anmäla sig till övningarna. Detta kommer troligen testas för att bättre kunna optimera utnyttjandet av lärarresurser. Några studenter kommenterade att lärarna inte alltid säger samma saker och att alla filmer inte är helt korrekta. Vi lärare kalibrerar oss upprepat mot varandra och för kontinuerliga diskussioner om vad vi ska säga till studenterna gällande vad som bedöms som korrekt utförande av de olika momenten. Vi försöker verkligen ge samma instruktioner men vi uttrycker oss såklart lite olika och det sker säkert också en del missförstånd mellan lärare och studenter. Gällande filmerna så är vår ambition att uppdatera alla filmer som har ett behov av det men det är ett tidskrävande arbete, tid som inte alltid finns. Så alternativet till att vi kommenterar att det sker en felaktighet i filmen som finns kan vara att det inte finns någon film alls. Detta är ett alternativ som kursledaren tror studenterna skulle tycka var ännu sämre.

Betyget för frågan om studenterna ansåg att TBL – granska hygienplaner var relevant och givande var medel 3,8 och median 4. Flera studenter kommenterade att det var givande diskussioner och att möjligheten att diskutera quiz-frågorna bidrog till inläringen. Några kommenterade att de upplevde det som rörigt och att det var otydligt hur mycket man skulle förbereda sig. Kursledaren tar med sig dessa kommentarer till utvecklingen av momenten.

Frågan om produktgranskningen var relevant och givande fick omdömet 3,1 i medel och 3 i median. Flera kommenterade att det var en intressant uppgift men väldigt många kommenterade att de önskade att posterna var digitala i stället och också att valet av lokal inte var bra. Kursledaren planerar för att utveckla momentet ytterligare för att hjälpa studenterna att höja sin prestation och för att momentet ska bli mer givande.

De flesta studenterna upplevde att antrozoologiseminarier var relevant och givande (medel 3,9 median 4). Många kommentarer om att det var en bra föreläsare och ett intressant ämne.

De flesta studenter upplevde att hemtentamen var relevant och givande (medel 4,2 median 5) Stort antal positiva kommentarer om att det var en bra examinationsform, att det var positivt att skriva i par, att det var bra med föreslagna källor, att det var bra att studenterna fick träna på referering och att det var bra ämnesfrågor. Någon kommenterade att rättningen upplevts orättvis. Det är inte görbart för en ensam lärare att rätta en så stor mängd tentor själv vilket innebär att vi har varit flera som rättat. Vi lärare har haft rättningsmallar och flera avstämningsmöten för att uppnå så jämlika bedömningar som möjligt.

Frågan om kamraträttningen var relevant och givande fick omdömet 3,5 i medel och 4 i median. Flera kommenterade att det var en intressant och lärorik uppgift. Några önskade att den hade varit mer strukturerad. Kursledaren avser att precisera den här delen av uppgiften mer till nästa år.

Frågan om den muntliga delen av hemtentamen var relevant och givande fick omdömet 3,8 i medel och 4 i median. Flera kommenterade att det var ett trevligt avslut på kursen med möjlighet till diskussion om momentet hemtentamen i allmänhet.

Jag vill avslutningsvis tacka alla studenter som tog sig tid att svara på kursutvärderingen!

Studentrepresentantens kommentarer

Bra svarsfrekvens med 69 %. Överlag ges betyg 4-5 på de flesta frågorna. Sammanfattningsvis finns det vissa moment som kommenteras mer än andra.

Allmänt:

Åsikterna går isär kring CANVAS och struktur. Vissa tycker att det var tydligt i CANVAS på denna kurs, andra tyckte

det var rörigt. Någon skriver att det är mer strukturen i CANVAS än att just denna kurs skulle vara mer rörig än tidigare.

Evas kommentar: Det är även bra om lärarna på en kurs lägger upp på samma sätt. På denna kurs (och den vi går nu) så kan det ibland vara svårt att hitta var läraren lägger upp saker. Man får scrolla en hel del och ibland behöva öppna upp dokument och där i dokumentet hittar man info, men det framgår inte tidigare att det är där man ska titta.

Många uppskattar att få ut handouts gärna/minst dagen innan en föreläsning. Personligen gillar jag det väldigt mycket. Att man kan "skumma" innan. Sen har vi även de studenter som har svårigheter med inlämningen och där ökar stressen när vi får ut handouts sent.

De är blandat kring vad man tycker om föreläsningar på SLU kontra ZOOM eller inspelad.

Evas kommentar: Jag tror det finns många vinster med att sådana föreläsningar som är rätt "teoretiska" kan spelas in i förväg och att det samma dag, eller morgon efter finns frågestund på ZOOM med läraren. Den stora fördelen med inspelad är att man sen kan repetera och spela tillbaka/spela upp de ställen där man inte riktigt hängde med. Fördelarna är också att sjuka elever kan stanna hemma och ändå "gå". Färre måste åka till skolan (miljö) och lite ekonomi. OM läraren blir sjuk finns föreläsningen redan klar och man behöver inte hitta ett senare tillfälle.

Överlag verkar de flesta nöjda med sina förkunskaper och hur de klarat kursen.

Evas kommentar: Jag vet inte hur kursledningen ska ta ställning till att det är "inspark" för åk 1 som åk 2 ska hålla i. Denna kommentar visar på detta.

13. Om relevant, vad är ditt helhetsintryck av att hela eller delar av utbildningen genomförts på distans?

"Passade bra första kursen då åk 2 på programmet genomför välkommandet av de nya studenterna och därför inte kan närvara på plats. Vet att det egentligen är tänkt att föreläsningarna ska vara på plats men i år blev inspelade pga föräldradedighet, dock väldigt uppskattat av oss och något ni borde fortsätta med!!"

Man ser på kommentarer att vissa blandar ihop med pågående kurs där kursuppläggsbedömningen då får höga poäng för tipspromenad mm, som inte tillhörde vårdhygienkursen.

OSCE-övningarna

Filmerna måste uppdateras. Är ju inte så bra att vi får en kommentar: "Gör inte som på filmen och vik dränslangen": Gör en korrekt film istället. Sen i lärandesyfte så är det väldigt svårt om man bara vet vad som är rätt och inte vad som är "klassiska fel". Så utveckla filmerna med "GÖR SÅ HÄR" och "GÖR INTE DETTA KLASSISKA FEL".- film. Jag tror även de lärarlädda OSCE-tiderna skulle få färre frågor (Och kursrepresentanten att skicka vidare) på temat "Jag gjorde så här, är det ok". Detta hände, vad gör jag då? Är det kört eller hur kommer jag vidare". Evas kommentar: Nu på röntgen-kursen DoDOS 2 är det jättebra upplägg med först att kolla på en korrekt bild och sedan börja jämföra med bilder som är felaktiga/sämre kvalitet.

Dåligt/slut med material så alla inte kunde öva ordentligt. Främst nål och tråd.

Lärarna som ska ha lärartid bör stanna hela timmen. Samstämmighet mellan lärarna kring vad som är rätt

Tråkigt att det blev så dålig fördelning mellan hur studenterna gick på sin "bokade lektion" eller inte. Förslag att låta studenterna sköta bokningen själva.

Vissa elever ifrågasätter (som tidigare) denna tidshets vid OSCE som gör att man gör fel, bara för att hen blir så himla stressad vid själva provmomentet.

Vissa ifrågasätter hela formen av examinationen, OSCE.

Antrozoologin

Överlag verkar det ha varit ett uppskattat ämne om än att få se samband med vårdhygien. Antrozoologin känns "inkastad" och det ska kanske betonas mer vid kursstart att detta är kursens "Svarta får" som inte riktigt passar in. De flesta uppskattade upplägg och examination.

Produktgranskningen

Mer blandade kommentarer. Vissa tyckte det var riktigt roligt att göra en fysisk poster men de flesta skulle ha föredragit att presentera digitalt. OM den fysiska formen ska behållas har de flesta kommenterat att VHC- entrén inte är ett bra ställe för presentationen. Ett lugnare område behövs. Sen var själva uppgiften lite svår att förstå hur "stor" den skulle vara. I praktiken var det svårt att bara presentera 1 produkt utan man behövde även presentera en konkurrent för att se vad som kunde vara något som var bättre.

TBL- Vårdplaner

Spretiga kommentarer. Vissa tyckte denna del var mycket rörig och inte så givande, andra tyckte det mesta var bra.

Eva kommentar: Jag hade gärna sett att de vårdplaner vi fick titta på är uppdaterade och används. Nu kändes det konstigt att få "gamla" och med kommentarer som att "dessa används inte längre". Hur ser det ut idag?

Hemtentan

Blandade åsikter men de flesta tycker att detta var ett mycket givande moment och att det fanns en röd tråd med kursens syfte och mål och frågorna samt referenserna. Vissa gillade att skriva 2 och 2, andra föredrar ensamarbete. Hemtentan får högre betyg än kamraträttningen som fler uppfattade som rörig. Och hela "anonymitetet" försvann i och med att gruppnummer skulle skrivas ut och alla kunde se vilka som var i vilken grupp. Även lärarna.

Evas kommentar; Det har pratats en del kring de enskilda lärarnas rättningar där en lärare verkar sticka ut som extra hård. Och att detta är lite som OSCE- om man blir godkänd beror på vem som rättar. Inte "facit".

Personligen hakade jag upp mig på frågeställningarnas lärande nivå. *Beskriv* är en lägre nivå och "enkel" och gavs på fråga 1, 3, och 4. Medan nr 2 är *att föra ett kortare resonemang* som kräver mycket mer kompetens och annan redovisning. Jag drev rätt hårt detta med min skivarkompis att det behövs mindre "beskriv" på fråga 2 än de andra utan här vill de se om vi kan "diskutera" och dra en kort slutsats. MEN vi fick komplettering på denna med just kommentaren "Ni har missat att beskriva enhetens delar till viss del, skriv mer "beskriv". Så jag vill att frågeställningarna ses över. Kanske fråga 2 ska ändras till *beskriv* den också?

Kontakta support: support@slu.se - 018-67 6600