



Epidemiologi, biostatistik och vetenskaplig metodik i djuromvårdnad DO0113, 20126.2223

7.5 Hp

Studietakt = 100%

Nivå och djup = Grund

Kursledare = Hanna Lundkvist

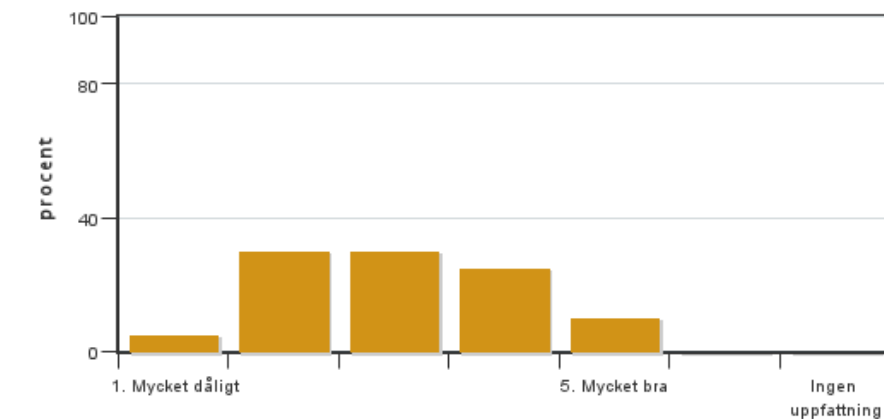
Värderingsresultat

Värderingsperiod: 2023-01-08 - 2023-01-29

Antal svar 20
Studentantal 78
Svarsfrekvens 25 %

Obligatoriska standardfrågor

1. Mitt helhetsintryck av kursen är:

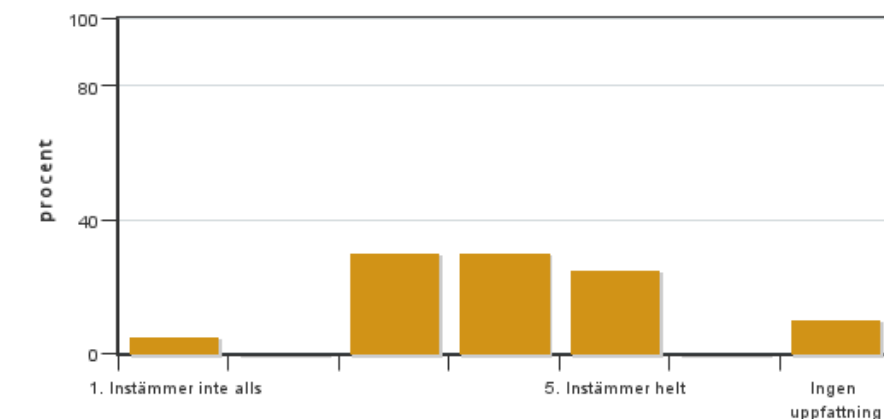


Antal svar: 20
Medel: 3,1
Median: 3

1: 1
2: 6
3: 6
4: 5
5: 2

Har ingen uppfattning: 0

2. Jag anser att kursens innehåll hade en tydlig koppling till kursens lärandemål.

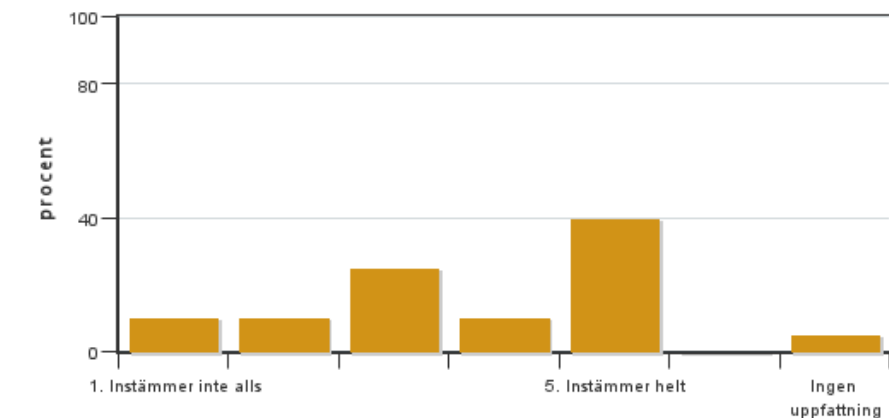


Antal svar: 20
Medel: 3,8
Median: 4

1: 1
2: 0
3: 6
4: 6
5: 5

Har ingen uppfattning: 2

3. Mina förkunskaper var tillräckliga för att tillgodogöra mig kursen.

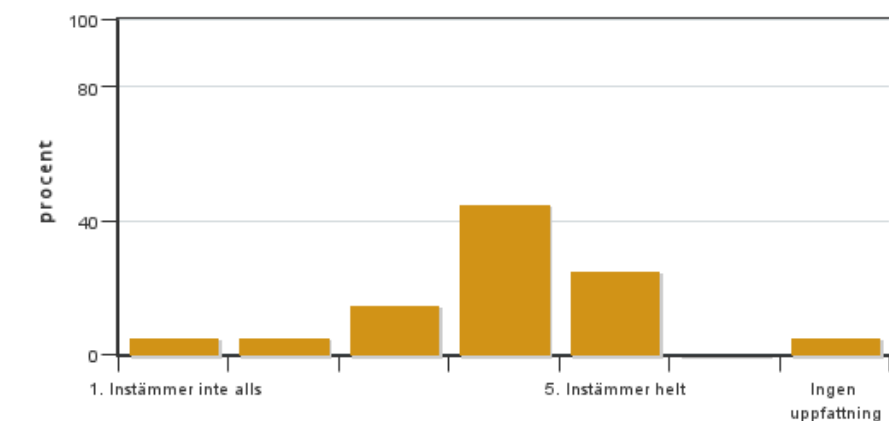


Antal svar: 20
Medel: 3,6
Median: 4

1: 2
2: 2
3: 5
4: 2
5: 8

Har ingen uppfattning: 1

4. Jag anser att kursinformationen var lättillgänglig.

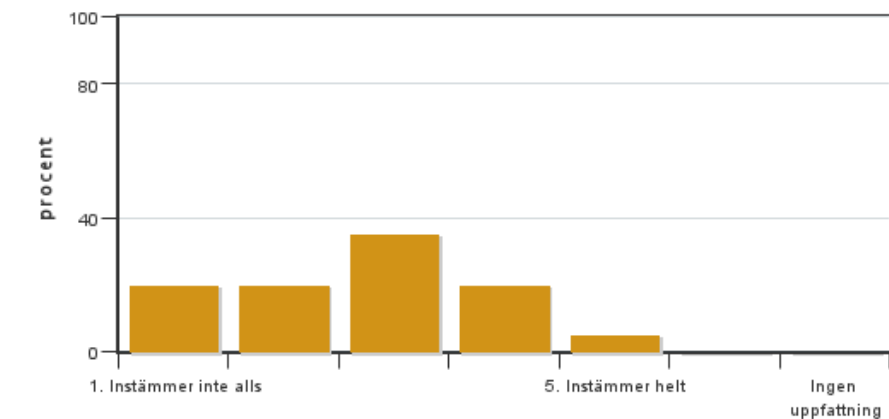


Antal svar: 20
Medel: 3,8
Median: 4

1: 1
2: 1
3: 3
4: 9
5: 5

Har ingen uppfattning: 1

5. Kursens lärandemoment (föreläsningar, litteratur, övningar med mera) har stöttat mitt lärande.

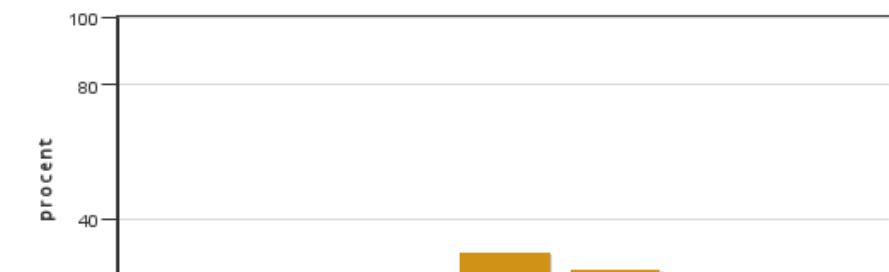


Antal svar: 20
Medel: 2,7
Median: 3

1: 4
2: 4
3: 7
4: 4
5: 1

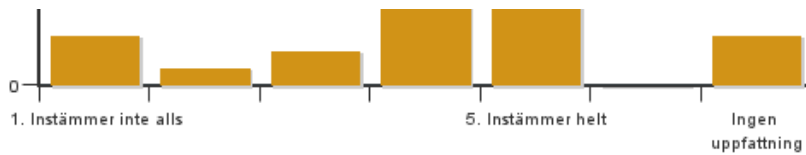
Har ingen uppfattning: 0

6. Jag anser att den sociala lärmiljön har varit inkluderande där olika tankar respekterades.



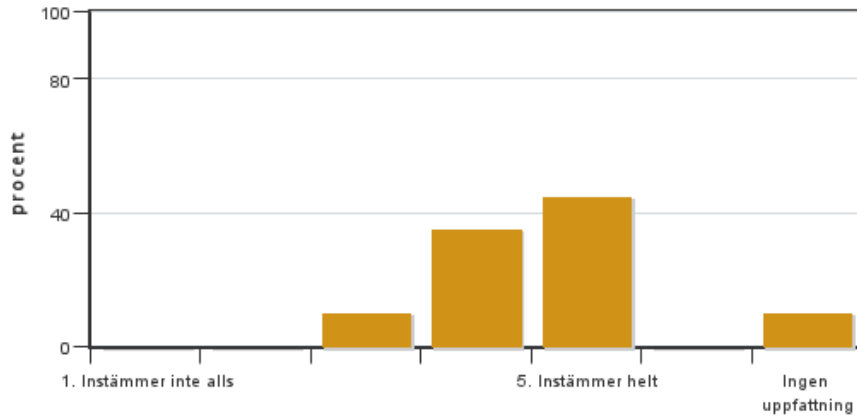
Antal svar: 20
Medel: 3,5
Median: 4

1: 3
2: 1
3: 2
4: 6
5: 5



Har ingen uppfattning: 3

7. Jag anser att den fysiska lärmiljön (exempelvis lokaler och utrustning) var tillfredställande.



Antal svar: 20

Medel: 4,4

Median: 4

1: 0

2: 0

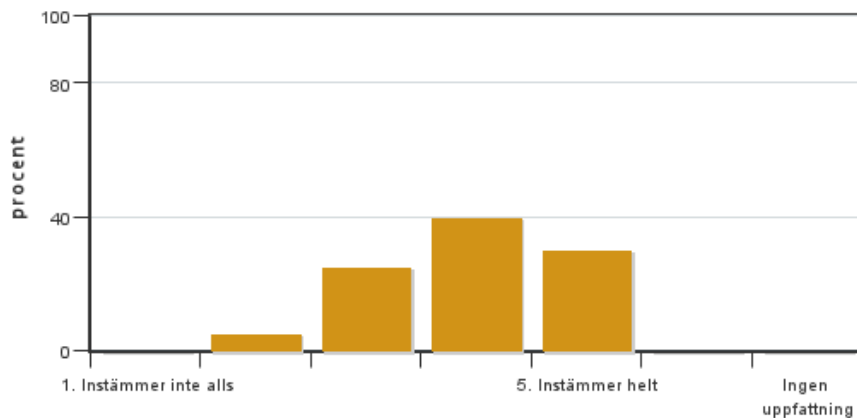
3: 2

4: 7

5: 9

Har ingen uppfattning: 2

8. Examinationen/-erna gav mig möjlighet att visa vad jag lärt mig under kursen, se lärandemål.



Antal svar: 20

Medel: 4,0

Median: 4

1: 0

2: 1

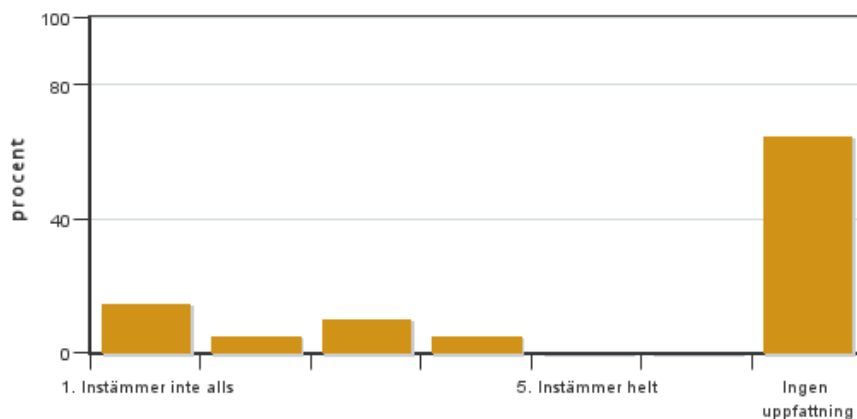
3: 5

4: 8

5: 6

Har ingen uppfattning: 0

9. Jag anser att kursen har berört hållbar utveckling (miljömässig, social och/eller ekonomisk hållbarhet).



Antal svar: 20

Medel: 2,1

Median: 2

1: 3

2: 1

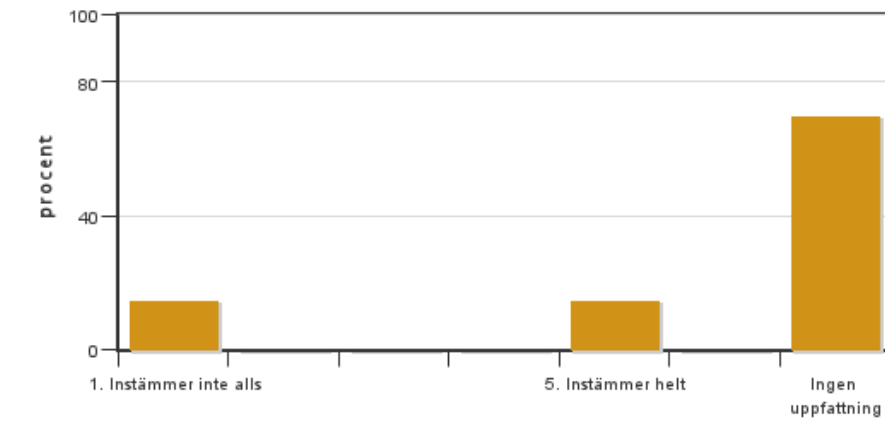
3: 2

4: 1

5: 0

Har ingen uppfattning: 13

10. Jag anser att kursen har berört ett genus- och jämställdhetsperspektiv i innehåll och praktik (t. ex. perspektiv på ämnet, kurslitteratur, fördelning av taltid och förekomst av härskartekniker).

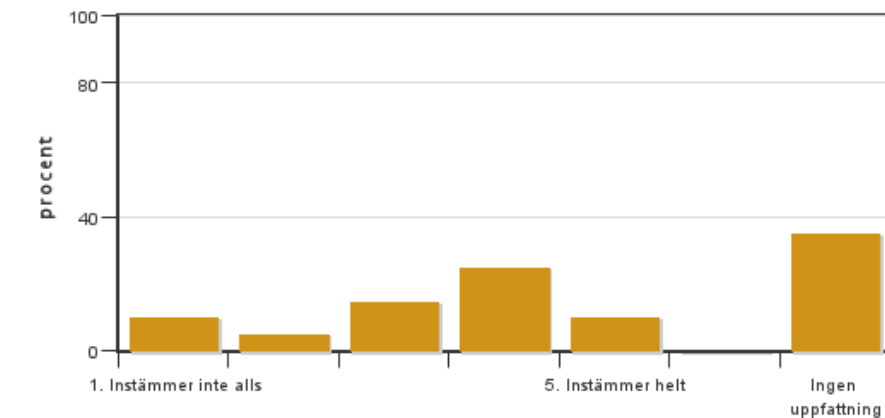


Antal svar: 20
 Medel: 3,0
 Median: 1

1: 3
 2: 0
 3: 0
 4: 0
 5: 3

Har ingen uppfattning: 14

11. Jag anser att kursen har berört internationella perspektiv.

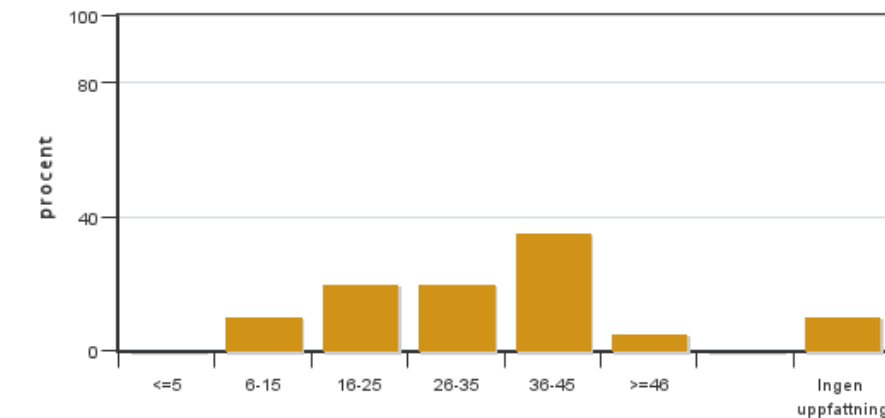


Antal svar: 20
 Medel: 3,3
 Median: 4

1: 2
 2: 1
 3: 3
 4: 5
 5: 2

Har ingen uppfattning: 7

12. Jag har i genomsnitt lagt ... timmar per vecka på kursen (inklusive schemalagd tid).

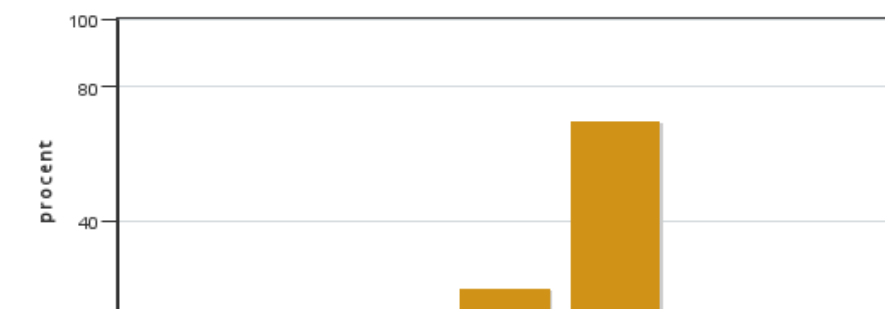


Antal svar: 20
 Medel: 30,3
 Median: 26-35

≤5: 0
 6-15: 2
 16-25: 4
 26-35: 4
 36-45: 7
 ≥46: 1

Har ingen uppfattning: 2

13. Om relevant, vad är ditt helhetsintryck av att hela eller delar av utbildningen genomförts på distans?



Antal svar: 20
 Medel: 4,8
 Median: 5

1: 0
 2: 0
 3: 0
 4: 4
 5: 14

Har ingen uppfattning: 2



14. Om relevant, vad fungerade väl i undervisningen på distans?

15. Om relevant, vad fungerade mindre väl i undervisningen på distans?

Kursledarens kommentarer

Kommentarer på kursvärdering för DO0113 ht 2022

Studenternas helhetsintryck av kursen är som tidigare år på en godkänd nivå (3,1 och median 3), däremot har svarsfrekvensen på kursvärderingen sjunkit till 25 %. En del av förklaringen till den låga svarsfrekvensen kan vara att studenter fått felmeddelanden om att EVALD inte fungerat som det ska. It-stöd kontaktades omgående vid dessa tillfällen av kursledaren, vilket löste problemen. En annan förklaring kan vara att kursledaren, ny för i år, inte påmint om kursvärderingen i den utsträckning som kan ha förväntats av densamma. Det är i nuläget för låg svarsprocent för att kunna dra några större slutsatser av svaren.

Inga större förändringar av kursen har gjorts sedan förra kurstillfället. En del mindre förändringar kring upplägget i den vetenskapliga modulen avseende att likrikta projektarbetet med det stundande självständiga arbetet har dock utförts. Det har ställts större krav på egen förberedelse inför litteraturseminarierna och artikelbedömningsmallen har utökats. Projektarbetet har varit likartat i uppbyggnad och utförande men mer kalibrering av handledarnas bedömning har genomförts (tre tillfällen jämfört med ett). Förberedande träning i referenshantering har lagts in i tidigare kurs (vårdhygienkursen), vilket bedöms ha givit utdelning i denna kurs. En föreläsare lade till ett extra föreläsningstillfälle i kursen för att underlätta för studenterna men då detta inte omnämndes som något positivt så lär det troligen inte upprepas.

Då covid-restriktionerna släppt för årets kurs kunde fler kurstimmar förläggas på campus jämfört med tidigare år. Förra året var ambitionen att de moment som bedömts fungera bra på distans, skulle få ligga kvar så, t ex handledarträffar. Andra moment, t ex föreläsningar, har bedömts fungera bättre på plats och schemalagts så och även detta år hade vi det upplägget. Ca 58 % av kurstimmarerna var campusförlagda och ca 42 % var digitala. Ungefär samma uppdelning, med stöd från studentkommentarerna, kommer eftersträvas vid nästa kurstillfälle.

Förkunskaperna inför kursen uppfattas som spridda utifrån studenternas kommentarer. En del tyckte att de kunde för lite och hade velat att kursen startade med att ge en mer grundläggande start med begreppsförklaringar mm, medan andra tyckte att kursen nästan var för lätt. Alla svarade tre eller mer i fråga om kursens innehåll hade en tydlig koppling till kursens lärandemål. Inför nästa år kan vi fundera på hur man eventuellt kan lägga upp undervisningen så att framförallt de som tycker att nivån är för svår kan känna att de hänger med. Kan det pedagogiska upplägget förbättras i framförallt Epidemiologi och biostatistik för att skapa en bredare förståelse för alla grundbegrepp? Detta för att studenterna ska ha mer med sig till det självständiga arbetet. Förslag på förbättring i form av mer ingående begreppsförklaringar i början av kursen samt eventuella dokument som kan vara bra för studenterna att läsa innan kursen startar.

De flesta håller med om att kursinformationen varit lättillgänglig men kommentarer om att canvas var rörig finns. Detta kan till viss del läggas på den nya kursledaren som hoppas kunna dra lärdom av årets kursupplaga. Flera studenter kommenterar rörigt kursmaterial och röriga föreläsningar tillhörande delarna epidemiologi och biostatistik. I genomsnitt anser strax under medel av studenterna att kursens lärandemoment stöttat deras lärande. En del vill ha mer ingående svar för en djupare förståelse kring det material som givits ut. Flera studenter ville gärna ha mer föreläsningstid. Flera kommentarer om att Litteraturseminariets artiklar delvis borde bytas ut och att tidpunkten för när litteraturseminarierna skall ligga senareläggs i kursen. Förslag om att förlägga båda seminarierna över zoom har givits, alternativt mer tid och fler rum (mindre grupper) om dessa skall hållas på campus.

Den muntliga redovisningarna upplevdes stressande för en del studenter, vilket dock tyder på vikten av att ha kvar detta moment för att ge ett övningstillfälle inför redovisningarna av de självständiga arbetena år 3. Studenterna verkar dock nöjda med upplägget som beskrivs strukturerat samt att stämningen varit god, vilket vi tar med oss som något positivt.

Tidigare år har en del studenter känt sig stressade i början av kursen, dels för att de ombads göra vissa förberedelser inför kursstart och dels för att det är mycket som händer i början av kursen. Föregående års kursledare tog detta i beaktning vid schemalaggningsen i år och samma kommentarer har inte kommit upp, vilket vi ser som positivt och väljer att ha kvar starten av kursen på liknande sätt nästa år. Flera studenter uppskattade att de fick inläsningstid under jul/nyår. I snitt har studenterna lagt ner 30,3 timmar per vecka på kursen, vilket är ungefär detsamma som förra året. Då kursen går på helfart, tyder detta på att kursen hålls i ett godtagbart tempo med tanke på de många ingående momenten.

Delade åsikter delges angående campusförlagd undervisning mot distansundervisning. När det gäller distansundervisningen tycker studenterna generellt att t ex handledarträffar och litteraturseminarier fungerar väldigt bra på distans och gärna kan fortsätta hållas i denna form, många positiva kommentarer kring det som hölls digitalt. Åsikterna går mer isär när det kommer till föreläsningarna. Muntliga redovisningarna är de flesta svarande studenter överens om att de bäst hålls på campus. Generellt uppskattades det att det inte schemalades så mycket på campus kring jul utan att undervisningen dessa dagar var digital. Hybridlösningar för att de som har frånvaro på grund av sjukdom ska slippa missa så mycket. Önskemål om schematekniska förbättringar i form av att föreläsningarna i epidemiologi och biostatistik eventuellt kan koncentreras skall ses över.

Många vill ha kvar räkneövningarna men tycker att de behöver utvecklas, framförallt med mer förklarande uträkningar där det finns utrymme för frågor. Nästa år kommer genomgången av räkneövningen inte vara obligatorisk. Föreläsningen i kritiskt tänkande var väldigt uppskattad och flera studenter hade gärna satt att föreläsningen var längre. Bibliotekets föreläsningar och work-shops var också de väldigt uppskattade.

Handledarträffarna kar uppskattade men en del studenter hade gärna fått skriftlig feedback från lärarna tidigare i skrivprocessen. Önskemål om förlängd tid för handledarträffarna finns och vi ämnar utöka handledarträffstiden något, vilket också kan motiveras av ökade krav på studenterna.

En student påpekar att olika information angående projektarbetet presenteras i studiehandledningen och mallen, detta har varit avsiktligt för att slippa så mycket text i en redan textspäckad studiehandledning. Tanken har varit att ge en mer övergripande information i studiehandledningen och att mallen sedan skall komma ner på detaljnivå. Detta kommer vi dock ändra på till nästa år och i stället likrikta dessa två dokument.

Ett förbättringsförslag som togs upp var om ett moment där studenterna kunde få friska upp minnet i artikelsökning. Detta tar vi till oss och undersöker möjligheterna att låta biblioteket hålla i ett sådant moment första dagen av kursen. Ett annat förbättringsförslag som kommit på tal (av studenterna) är att låta studenterna få tillgång till att se några tidigare projektarbeten.

Studenterna anger att examinationerna gett dem möjlighet att visa vad de lärt sig under kursen, men flera kommenterar att de upplevde en del av tentafrågorna som svåra att förstå. Flera studenter nämner även att de kunde svara på flera av tentafrågorna bara på grund av att de använt tidigare tentor som studiematerial, vilket upplevdes tråkigt eftersom de gärna hade fått en djupare förståelse i ämnet. Vi ska inför nästa år se över tentafrågorna samt det pedagogiska upplägget under kursen. Resultatet på tentamen har dock inte avvikit från det förväntade.

Studentrepresentantens kommentarer

Studentrepresentantens kommentarer

Kursutvärderingen hade en svarsfrekvens på 25%, så en stor del av årskursen är inte representerad, en förklaring till detta är att EVALD inte fungerade som det skulle. Omdömet av kursen är på en godkänd nivå. Det spretar lite helhetsintrycket av kursen, där en del studenter tycker den är mycket givande inför kommande examensarbete, medan andra har uttryckt att den inte relevant för yrket. Några nämner att kursen är rörig och att föreläsningarna är oklara, vilket gjorde att det svårt att lära sig och hänga med, men att kursens innehåll hade tydlig koppling till lärandemålen.

Majoriteten av studenterna uttryckte att de hade tillräckliga förkunskaper för att kunna tillgodogöra sig kursen, men att föreläsningar var ganska ostrukturerade, mer struktur och grundläggande förklaringar hade behövts för att tillgodogöra sig kursens innehåll. Det skriftliga materialet hade också kunnat vara mer strukturerat. Litteraturseminarierna får godkända poäng, studenterna upplever att dessa varit nyttiga övningar inför examensarbete, men möjligen kunde ha legat senare under kursen och varit mer uppdelade i mindre grupper. Räkneövningarna får lite sämre betyg, de anges att de var ett bra stöd för lärande men att de borde vara frivilliga för de som känner att de behöver dem. Den fysiska miljön på Campus får ok betyg.

Beträffande Vetenskaplig metodik för denna del av kursen höga poäng. Studenterna uppskattar projektarbetet, tycker det varit givande och lärorikt inför kommande examensarbete. Speciellt föreläsningen i kritiskt tänkande har varit mycket populär! Angående handledarträffarna är den generella uppfattningen positiv, däremot önskas till kommande år att mer fokus ligger på handledning och mindre på kamraträttning/opponering.

När det kommer till de skriftliga examinationerna får dessa överlag höga betyg. Vissa studenter tycker att de låg på en bra nivå, andra uttrycker att de var för lätta – men att anledning till detta snarare är att det gick att finna så många av svaren i tidigare tentor, än hög förståelse för ämnet. Ett par förslag är att på att göra om tentamen till Inspera-tentamen.

Efter pandemins slut har undervisningen återgått till att vara fysiskt på campus. Studenterna uppskattar det, både personligt och miljömässigt, då det minskar stressen och minskar antal dagar med pendling. Många föreläsningar fungerar utmärkt över zoom. Speciellt uppskattat var det att så mycket av undervisningen kring jul- och nyår var på distans, så studenterna kunde åka hem över ledigheterna.

Tiden som studenterna lagt på kursen varierade ganska mycket, men där medianen var ca 30 h/vecka. Reflektioner är att kursen håller ett bra tempo!

Kontakta support: support@slu.se - 018-67 6600