



## Träd och skogsekologi BI1419, 10190.2223

15 Hp  
Studietakt = 100%  
Nivå och djup = Grund

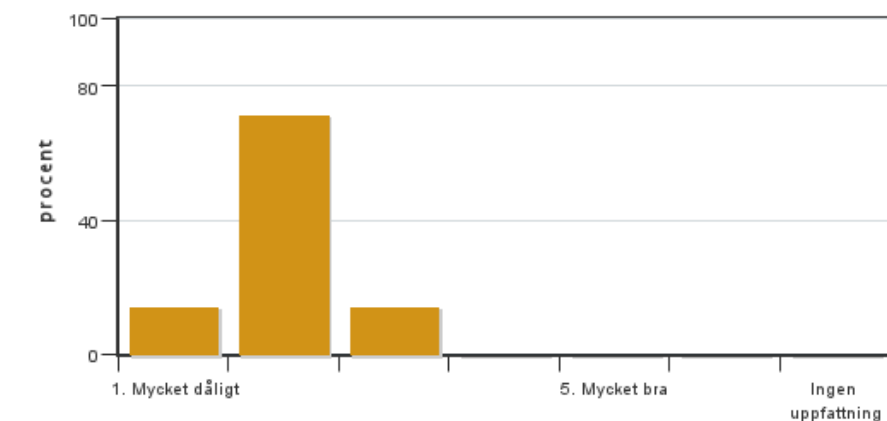
### Värderingsresultat

Värderingsperiod: 2022-10-24 - 2022-11-14

Antal svar 14  
Studentantal 25  
Svarsfrekvens 56 %

### Obligatoriska standardfrågor

#### 1. Mitt helhetsintryck av kursen är:

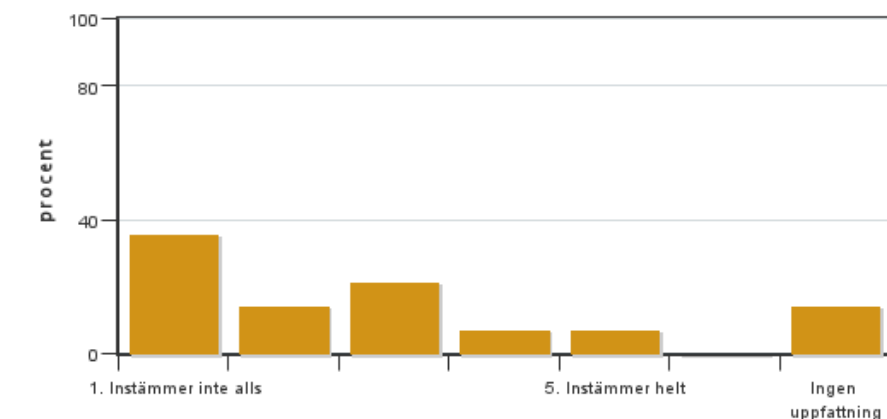


Antal svar: 14  
Medel: 2,0  
Median: 2

1: 2  
2: 10  
3: 2  
4: 0  
5: 0

Har ingen uppfattning: 0

#### 2. Jag anser att kursens innehåll hade en tydlig koppling till kursens lärandemål.

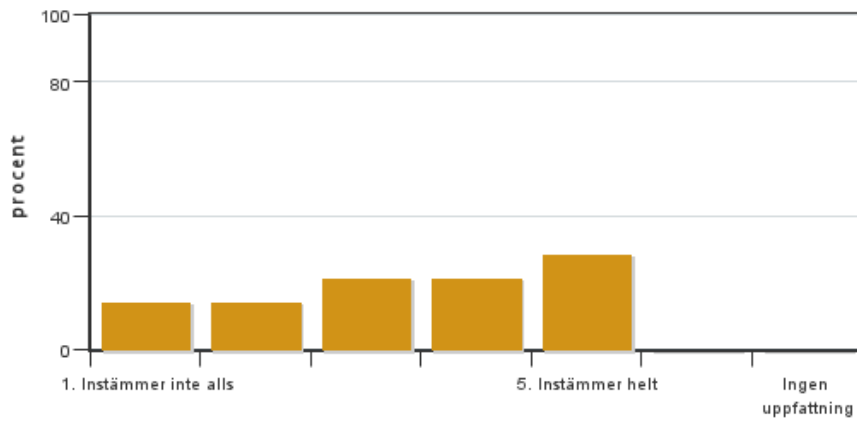


Antal svar: 14  
Medel: 2,3  
Median: 2

1: 5  
2: 2  
3: 3  
4: 1  
5: 1

Har ingen uppfattning: 2

#### 3. Mina förkunskaper var tillräckliga för att tillgodogöra mig kursen.

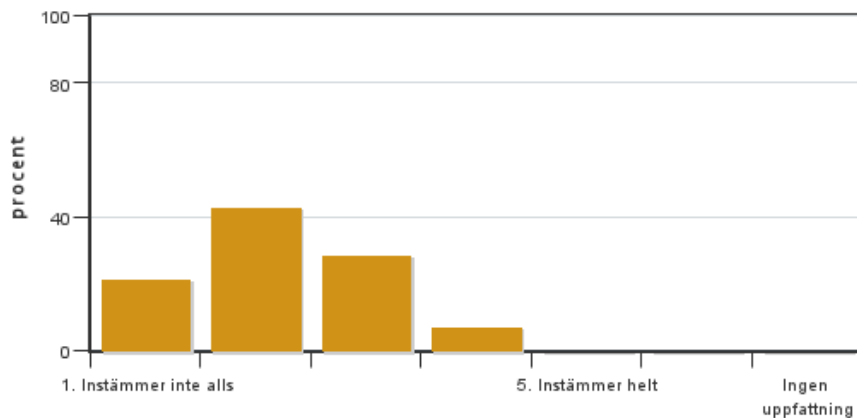


Antal svar: 14  
 Medel: 3,4  
 Median: 3

1: 2  
 2: 2  
 3: 3  
 4: 3  
 5: 4

Har ingen uppfattning: 0

**4. Jag anser att kursinformationen var lättillgänglig.**

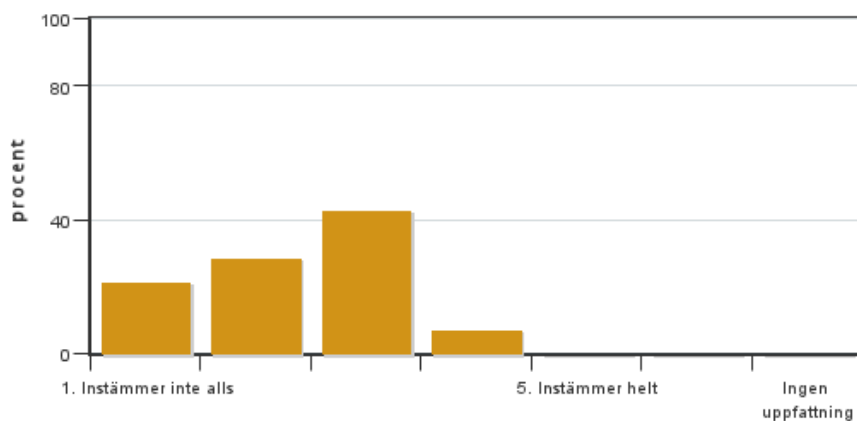


Antal svar: 14  
 Medel: 2,2  
 Median: 2

1: 3  
 2: 6  
 3: 4  
 4: 1  
 5: 0

Har ingen uppfattning: 0

**5. Kursens lärandemoment (föreläsningar, litteratur, övningar med mera) har stöttat mitt lärande.**

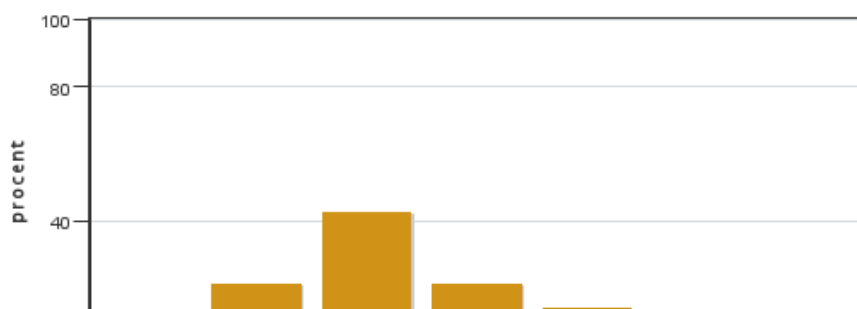


Antal svar: 14  
 Medel: 2,4  
 Median: 2

1: 3  
 2: 4  
 3: 6  
 4: 1  
 5: 0

Har ingen uppfattning: 0

**6. Jag anser att den sociala lärmiljön har varit inkluderande där olika tankar respekterades.**



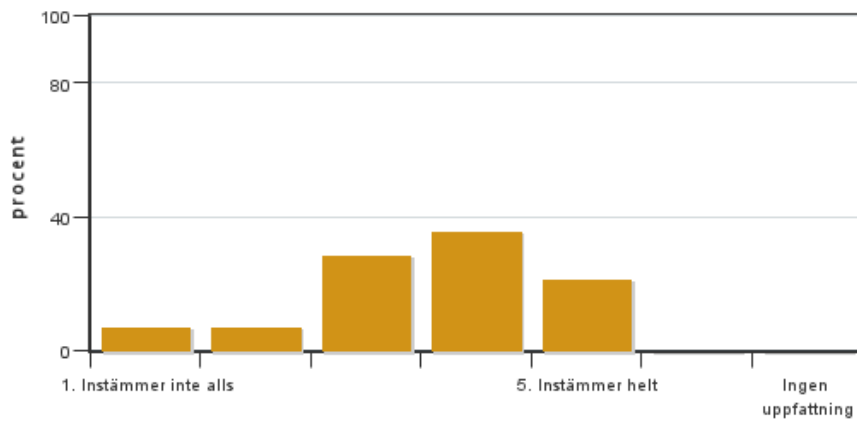
Antal svar: 14  
 Medel: 3,3  
 Median: 3

1: 0  
 2: 3  
 3: 6  
 4: 3  
 5: 2

Har ingen uppfattning: 0



7. Jag anser att den fysiska lärmiljön (exempelvis lokaler och utrustning) var tillfredställande.

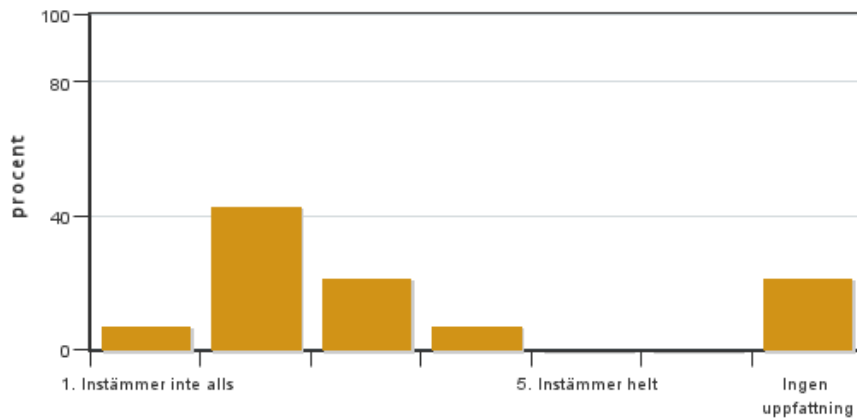


Antal svar: 14  
Medel: 3,6  
Median: 4

1: 1  
2: 1  
3: 4  
4: 5  
5: 3

Har ingen uppfattning: 0

8. Examinationen/-erna gav mig möjlighet att visa vad jag lärt mig under kursen, se lärandemål.

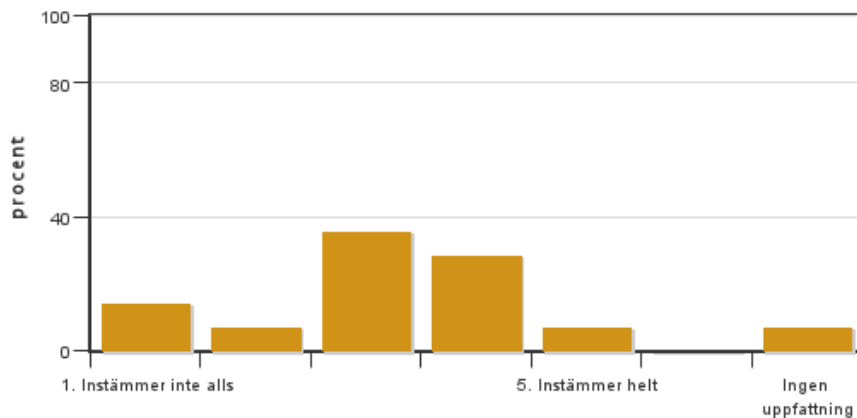


Antal svar: 14  
Medel: 2,4  
Median: 2

1: 1  
2: 6  
3: 3  
4: 1  
5: 0

Har ingen uppfattning: 3

9. Jag anser att kursen har berört hållbar utveckling (miljömässig, social och/eller ekonomisk hållbarhet).

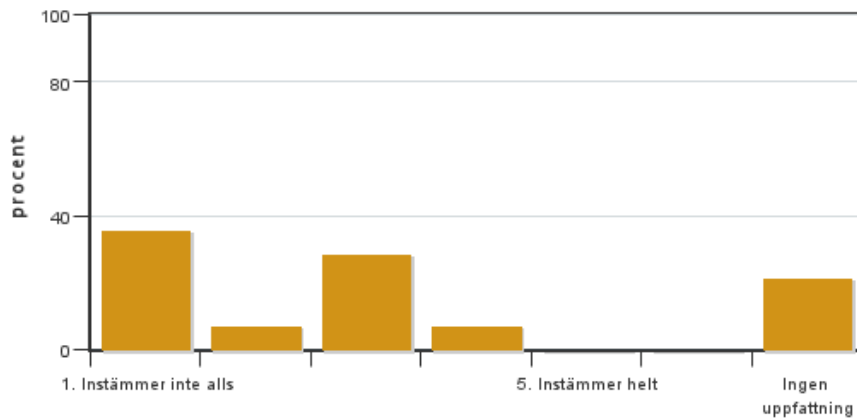


Antal svar: 14  
Medel: 3,1  
Median: 3

1: 2  
2: 1  
3: 5  
4: 4  
5: 1

Har ingen uppfattning: 1

10. Jag anser att kursen har berört ett genus- och jämställdhetsperspektiv i innehåll och praktik (t. ex. perspektiv på ämnet, kurslitteratur, fördelning av taltid och förekomst av härskartekniker).

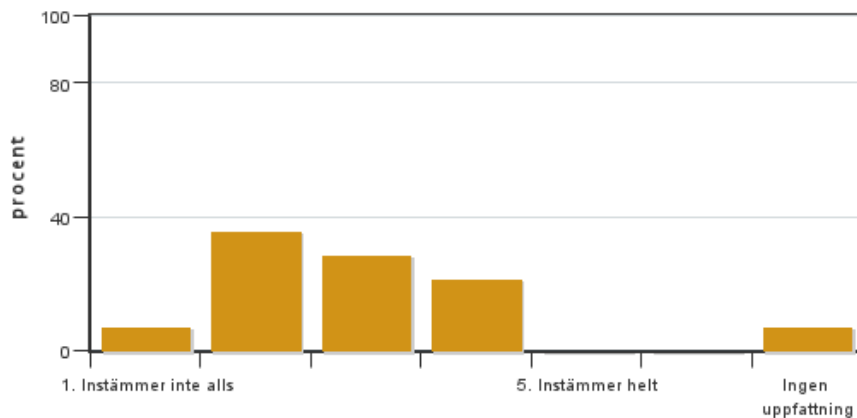


Antal svar: 14  
 Medel: 2,1  
 Median: 2

1: 5  
 2: 1  
 3: 4  
 4: 1  
 5: 0

Har ingen uppfattning: 3

**11. Jag anser att kursen har berört internationella perspektiv.**

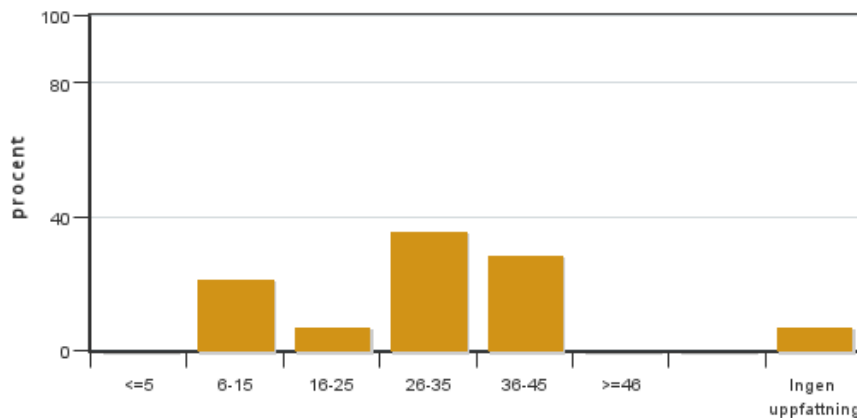


Antal svar: 14  
 Medel: 2,7  
 Median: 3

1: 1  
 2: 5  
 3: 4  
 4: 3  
 5: 0

Har ingen uppfattning: 1

**12. Jag har i genomsnitt lagt ... timmar per vecka på kursen (inklusive schemalagd tid).**

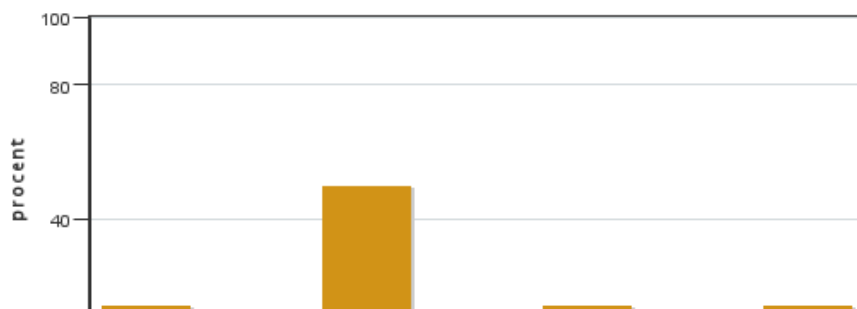


Antal svar: 14  
 Medel: 27,7  
 Median: 26-35

≤5: 0  
 6-15: 3  
 16-25: 1  
 26-35: 5  
 36-45: 4  
 ≥46: 0

Har ingen uppfattning: 1

**13. Om relevant, vad är ditt helhetsintryck av att hela eller delar av utbildningen genomförts på distans?**



Antal svar: 14  
 Medel: 3,1  
 Median: 3

1: 2  
 2: 0  
 3: 7  
 4: 1  
 5: 2

Har ingen uppfattning: 2



14. Om relevant, vad fungerade väl i undervisningen på distans?

15. Om relevant, vad fungerade mindre väl i undervisningen på distans?

## Kursledarens kommentarer

### Institutionens kommentarer:

Vi är ledsna för att studenterna på kursen har upplevt att kursen inte har fungerat på det sätt de har rätt att förvänta sig att en SLU-kurs ska fungera. Biträdande prefekt med ansvar för GU frågor (Malin Elfstrand), prefekt (Nils Högberg) och vikarierande kursledare (Karl Lundén) har diskuterat kursen och de problem som framkommit med representanter för Skogsrådet vid ULS. Från institutionens sida är vi mycket tacksamma för den konstruktiva feedback som vi fått från studentgruppen både via kursutvärderingen och via diskussionen med Skogsrådet.

Problemen med kursen kan delas in i tre områden. *Den röda tråden i kursen/utbildningen, arbetsinsatsen i slutet av kursen samt kommunikation*

När det gäller den röda tråden så har den ibland brutit både inom kursen och inom programmet. Inom kursen, tror vi från institutionen, att det framför allt handlar om att lärarna inte förklarat hur momenten relaterar till varandra och till lärandemålen tillräckligt tydligt. Det kommer vi åtgärda. Det är också tydligt efter diskussionen med Skogsrådet att momenten om ekosystemtjänster i den här kursen till stor del blev repetition från tidigare kurser i stället för progression, det kommer vi också arbeta för att undvika, progression är målet.

När det gäller arbetsinsatsen upplevdes den som för hög under andra halvan av kursen och för slapp under den första halvan. Det kommer vi åtgärda inför nästa läsår.

Kommunikationen mellan kursledning och studenter, lärare och studenter, och i viss mån också inom lärargruppen har inte fungerat på ett tillfredställande sätt och studenterna har blivit lidande t.ex. genom otydlig och sen information kring fältresan till Skinnskatteberg, otydlig och sen information kring projektarbetena och genom sent rättade tentor. I de här fallen har också information saknats på Canvas vilket försvårat studenternas planering, det är inte acceptabelt. Vi har utöver det också förstått att enskilda lärare har haft ett sämre bemötande mot studenter, det är inte heller acceptabelt. Här kommer vi anstränga oss för att säkerställa god kommunikation och ett gott bemötande inom kursen.

### Plan framåt

Inför nästa läsår planerar vi från institutionens sida att arbeta med *kommunikation, schemaläggning* och *undervisningens innehåll*, se specifika punkter nedan. Vi vill också tillägga att vi äskat och blivit beviljade medel för kvalitetshöjande åtgärder.

### I kommunikationen:

- Kursens Canvassida kommer att utvecklas så att den blir mer överskådlig och lättanvänd. Vi kommer kräva att alla lärare på kursen använder announcements i Canvas för att distribuera information.
- Vi kommer arbeta för att hitta system så att informationsutbytet mellan lärare på olika institutioner/orter fungerar bättre, så att studenter kan få korrekt och tydlig information om vad som gäller under olika moment, inklusive examinationer, i god tid innan momentet ska genomföras.
- Vi kommer också arbeta för att alla lärare delar relevant undervisningsmaterial på Canvas.
- Vi kommer vara uppmärksamma på samtalsklimatet i kursen.

### I schemaläggningen:

- Inför nästa läsår kommer vi se till att arbetsinsatsen för studenterna blir jämnare under kursens gång.

## Studentrepresentantens kommentarer

---

Punkt 1. Helhetsintryck av kursen. Median 2.

Sammanfattning. Saknas en röd tråd, kan uttryckas i att det var kaos. Upplägget och strukturen var problematisk. Flera studenter har uttryckt sin aggression utifrån detta. Var en relativt basal nivå, t ex ekosystemtjänster. Har varit ett slående tema under våran utbildning och då enkom på en basal nivå. Nu återigen på den nivån i och med att kommunikationen EJ fungerar. Flera trycker på att floristik delen "Michelle och Ali". Samt att Malins delar har varit konkreta och tydliga. Från att varit relativt lågt tempo till att gå från 0 till 100 under sluttampen av kursen. Projektarbete i samband med Skinnskatteberg och den mängd uppgifter vi fick där gjorde att man fick sitta sena kvällar och göra uppgifterna. Detta grundar sig i bristande kommunikation mellan varandra. Har alla förutsättningar att bli en kalas kurs ifall 1, kommunikationen åtgärdas, föreläs utbildning i grunder pedagogik från arbetslaget i stort. 2. struktur, mål, krav, syfte. Detta gör vi pga av... Detta är målet med denna föreläsning... Syftet, brukas i ... Detta motiverar och gör att studenter kan bibehålla ett fokus över längre tid. Sedan tycker flera som läst kursen att det är under all kritik att man skall ta egna fordon. Att man ens förutsätter att studenter har egna fordon är förmodligen en tankevrupa från start/snålt från SLU'S sida kopplat till att ekonomi har satt gränser.

Punkt 2. Jag anser att kursens innehåll hade en tydlig koppling till kursens lärandemål, Median 2.

Som i punkt 1. Någon förstod inte vad målet med kursen var, delgavs väldigt kort och luddigt i mitten av kursen samt i starten. Malins delar var bra, skrev en person. Ser inte kopplingen mellan skogsekonom och kursens syfte i helhet.

Punkt 3. Mina förkunskaper var tillräckliga för att tillgodogöra mig kursen. Median 3.

En skriver att den hade det pga att personen i fråga var biologistudent.

Punkt 4. Jag anser att kursinformationen var lättillgänglig. Median 2,2

+ för campbell. Samma röda tråd som i punkt 1, rörligt och oorganiserat både på föreläsningar samt på kurshemsidan (canvas).

Bristfällig övningstentamen.

En student skriver: "Floristikdelen var superbra! Det var tydligt vad som gällde från dag ett. Resten av kursen var oorganiserad och vi fick olika information från ena dagen till den andra. • Kurssidan borde uppdateras så att det tydligt står att kursen innehåller en studieresa på tre dagar. • Redan i början av kursen borde vi ha fått tydlig information om upplägget i Skinnskatteberg. Det måste vara tydligt vart vi ska bo, hur schemat ska se ut på plats och hur man ska ta sig dit. • Det var många olika bud om hur vi skulle ta oss till Skinnskatteberg. Först så skulle vi lösa uppdelning av vem som åkte i vilka bilar själva och sedan skulle kursledaren dela in grupper, sedan skulle vi göra det själva igen. Det var väldigt ottydligt och det tog väldigt mycket fokus och energi. Jag undrar också hur den här situationen hade lösts om det inte var tillräckligt många som hade bilar? Det är också svårare att lösa sådana här saker själva när kursen är fristående eftersom de som läser kursen som fristående kanske har svårare att ta kontakt med de andra." Angav en median på (2).

Punkt 5. Kursens lärandemoment (föreläsningar, litteratur, övningar med mera) har stöttat mitt lärande. Median 2.

Student skriver "Väldigt ojämnt. - Floristikdelen var lärorik och intressant. Trevligt att få vara ute. - Svampexkursionerna var en god tanke, men tyvärr var det oklart vad vi skulle lära oss förutom vilka matsvampar som är goda... Hade uppskattat mer fokus på hur svampar kan användas för att förstå skogliga ekosystem bättre, t ex som naturvårdsindikator eller hur man känner igen svampsjukdomar. - Momenten med växtfysiologi och växtsjukdomar var bra, bra med seminarium också. - Skinnskatteberg var bra för att komma ut i skogen, att lära sig viktiga termer och enheter, samt att lära sig Excel. Matnyttigt. - Mikrobeföreläsningarna var intressanta, men hade gärna fått ha tydligare fokus på mikrobers roll i skogliga ekosystem. - Föreläsningarna om ekosystemtjänster var intressanta, men hade gärna fått gå djupare. Hade uppskattat att få höra om konkreta verktyg för hur man faktiskt kan arbeta med och ta hänsyn till olika ekosystemtjänster, inte bara gå igenom vad det är".

Ser en rödtråd i punkt 5 och punkt 1.

Punkt 6. Jag anser att den sociala lärmiljön har varit inkluderande där olika tankar respekterades. Median 3.

Någon student har upplevt att den inte funnits tillräckligt med tid samt att han/hon blivit otrevligt bemött när personen i fråga inte förstätt något innehåll i kursen.

Punkt 7. Jag anser att den fysiska lärmiljön (exempelvis lokaler och utrustning) var tillfredställande. Median 4.

Bra lokaler, däremot upplevde studenter att det inte var okej att vi studenter skulle finansiera resan med eget fordon och sedan stå för den större kostnad av denna.

Punkt 8. Examinationen/-erna gav mig möjlighet att visa vad jag lärt mig under kursen, se lärandemål. Median 2.

Frågor på tentamen som vi redan hade examinerats i enligt läraren som höll i GIS utbildning på 1 timme i Skinnskatteberg.

En student skriver, "Tentamen på floristikdelen var bra. Det var tydligt vad man skulle kunna och på tentamen fick jag visa mina kunskaper. • Labbreflektionen och avenzaövningen fungerade bra. • Exceluppgifterna före Skinnskatteberg var kluriga och det krävdes en del tid för att lösa dem. Det var stressigt och det kändes inte alltid som man fick den hjälp som man behövde på frågestunderna. Upplägget på uppgifterna var ändå bra. • Fältövningar i Skinnskatteberg fungerade superbra och det var kul att få göra något praktiskt! Problemet i slutet av kursen var att det var alldeles för många examinationer att göra. Det gjorde att jag inte kände att jag kunde visa vad jag hade lärt mig eftersom jag blev så stressad. Efter uppgifterna i Skinnskatteberg och inlämningen av Recorapporten så skulle vi vara klara med den delen. Lärarna i Skinnskatteberg var nöjda med det. Därför kändes det onödigt att tentamen

skulle behandla dessa områden också. Det är svårt med en tentamen som berör så många ämnen och det blir ännu svårare när det bara är en eller några få frågor om varje område. Jag är övertygad om att jag kunde ha gjort ett bättre jobb med Recorapporten, projektarbetet och tentamen om upplägget såg annorlunda ut. Till exempel skulle projektarbetet kunnat ligga tidigare i kursen när vi bara hade föreläsningar. Jag förstår att ni ville att vi skulle gå igenom allt innan, men jag tror ändå att det hade varit bättre om vi fick göra det tidigare i kursen när vi hade mer tid. Jag känner inte att tentamen gav oss de bästa förutsättningarna att lyckas. Det hade varit bättre om fokuset låg på områden som vi inte testades på, på andra sätt (t.ex svampar, djur, evolution och trädfysiologi). Det fanns nästan ingen tid alls att göra projektarbetet på och den lilla tid som fanns fick delas med skrivande av Recorapporten och tentamen

Hoppa till punkt 13. Om relevant, vad är ditt helhetsintryck av att hela eller delar av utbildningen genomförts på distans, median 3.

Vissa gillar zoom, vissa gillar det inte. Men det som var inspelat var bra.

En student skriver, "Det hade varit bra att ha vissa saker både på plats och samtidigt live-sänt på zoom, till exempel frågestunder, så att folk som bor långt bort kan vara med också. Annars tycker jag att på plats är mycket bättre, men det är bra med valmöjlighet för de som måste resa långt för en 2h föreläsning".

#### Summering

Efter samråd med kursansvarig, kursutvärderingsansvarig, samt skogsrådet så har en större del tagits muntligt via möte. Sammantaget kan man sammanfatta att inför kommande kurs att ekonomin i kursen kommer att förbättras, en rödare tråd kommer att främjas, ansvaret ligger hos lärarkåren. De delar som varit mindre önskvärda har tagits och förväntas bli bättre i och med lärdomar från föregående kurs samt att ekonomin har förbättras så att studenterna inte förväntas att nyttja egna fordon för att ta sig från punkt A till B.

---

Kontakta support: [support@slu.se](mailto:support@slu.se) - 018-67 6600