



Genetik och Avel BI1413, 40096.2223

7.5 Hp
Studietakt = 100%
Nivå och djup = Grund
Kursledare = Lotta Rydhmer

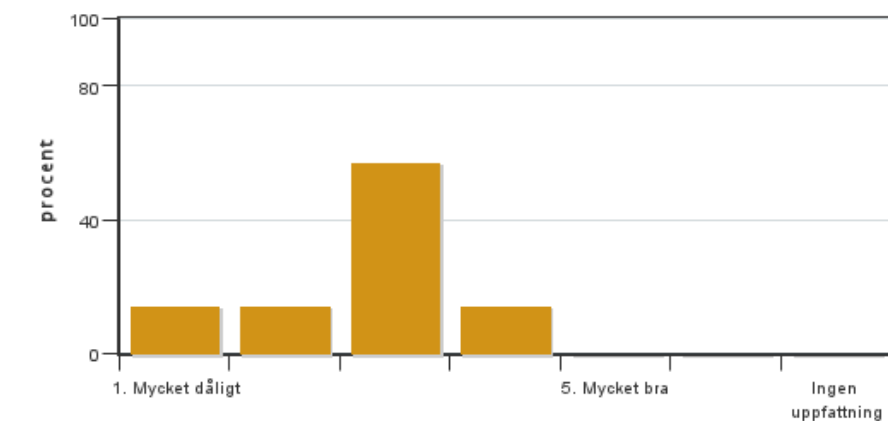
Värderingsresultat

Värderingsperiod: 2023-04-20 - 2023-05-11

Antal svar 14
Studentantal 22
Svarsfrekvens 63 %

Obligatoriska standardfrågor

1. Mitt helhetsintryck av kursen är:

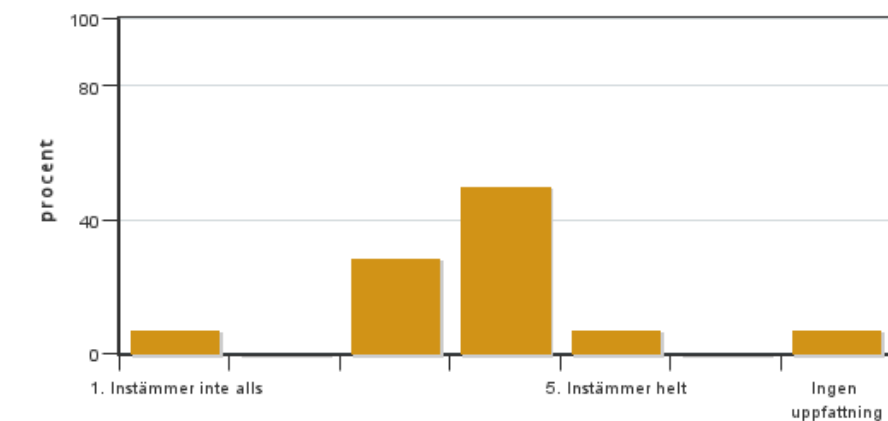


Antal svar: 14
Medel: 2,7
Median: 3

1: 2
2: 2
3: 8
4: 2
5: 0

Har ingen uppfattning: 0

2. Jag anser att kursens innehåll hade en tydlig koppling till kursens lärandemål.

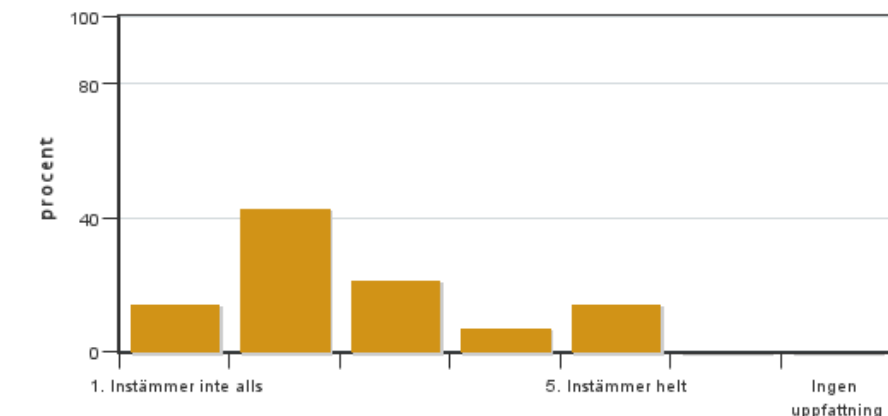


Antal svar: 14
Medel: 3,5
Median: 4

1: 1
2: 0
3: 4
4: 7
5: 1

Har ingen uppfattning: 1

3. Mina förkunskaper var tillräckliga för att tillgodogöra mig kursen.

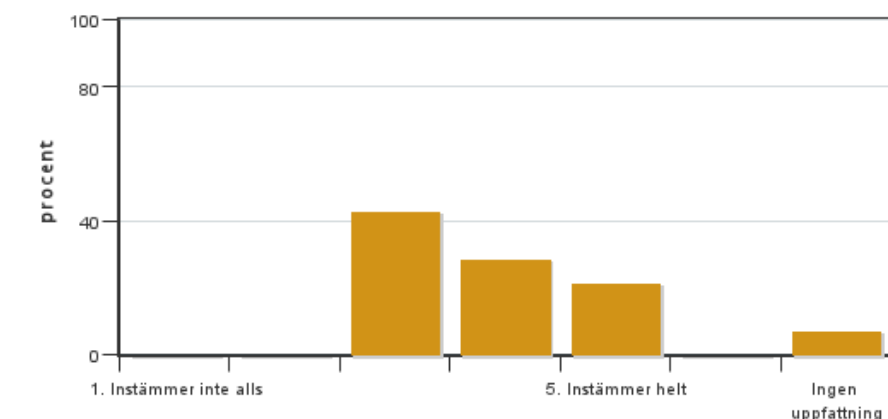


Antal svar: 14
Medel: 2,6
Median: 2

1: 2
2: 6
3: 3
4: 1
5: 2

Har ingen uppfattning: 0

4. Jag anser att kursinformationen var lättillgänglig.

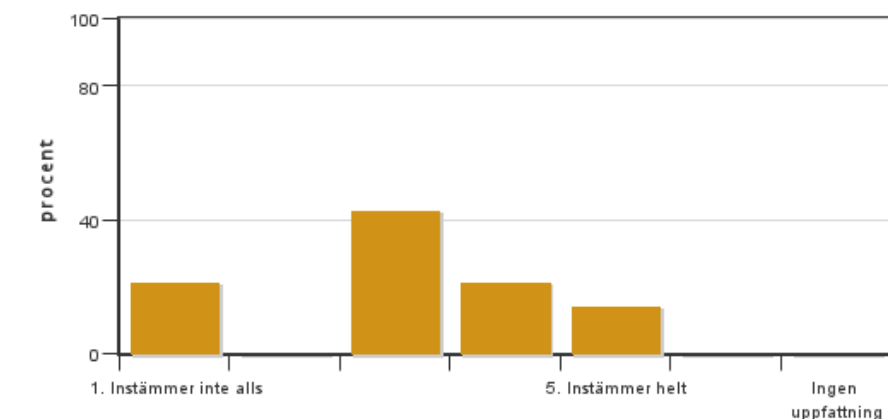


Antal svar: 14
Medel: 3,8
Median: 4

1: 0
2: 0
3: 6
4: 4
5: 3

Har ingen uppfattning: 1

5. Kursens lärandemoment (föreläsningar, litteratur, övningar med mera) har stöttat mitt lärande.

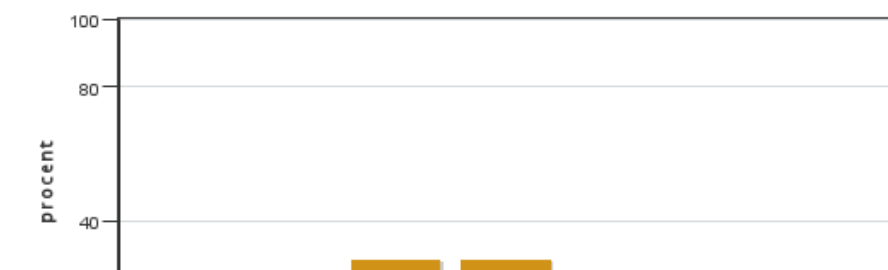


Antal svar: 14
Medel: 3,1
Median: 3

1: 3
2: 0
3: 6
4: 3
5: 2

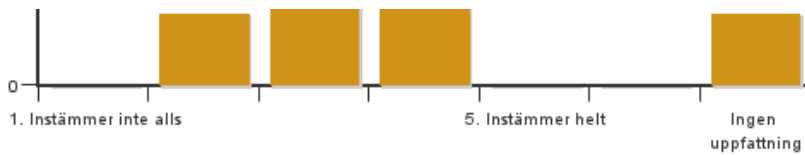
Har ingen uppfattning: 0

6. Jag anser att den sociala lärmiljön har varit inkluderande där olika tankar respekterades.



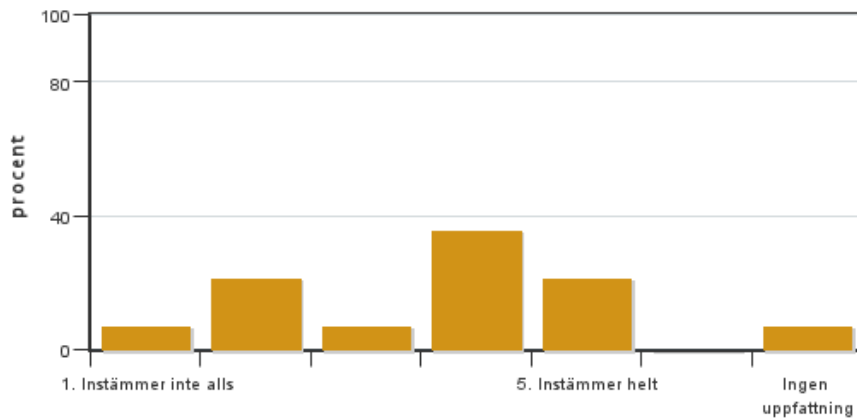
Antal svar: 14
Medel: 3,1
Median: 3

1: 0
2: 3
3: 4
4: 4
5: 0



Har ingen uppfattning: 3

7. Jag anser att den fysiska lärmiljön (exempelvis lokaler och utrustning) var tillfredställande.

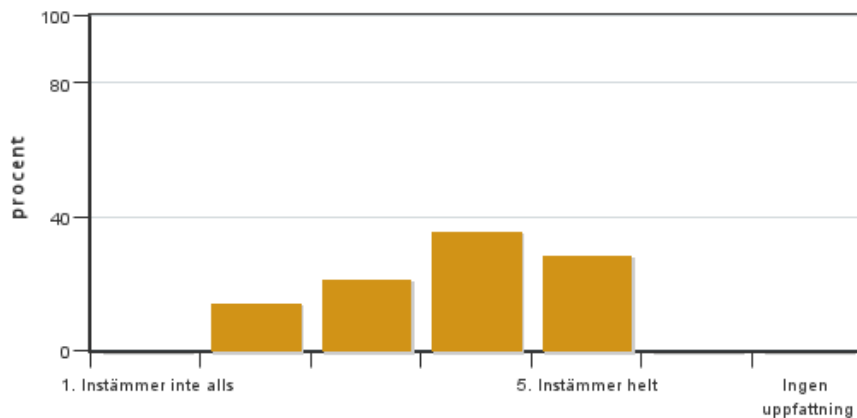


Antal svar: 14
Medel: 3,5
Median: 4

1: 1
2: 3
3: 1
4: 5
5: 3

Har ingen uppfattning: 1

8. Examinationen/-erna gav mig möjlighet att visa vad jag lärt mig under kursen, se lärandemål.

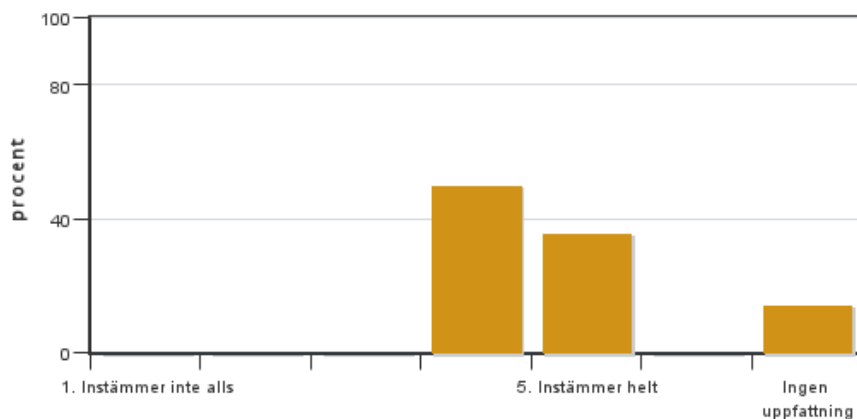


Antal svar: 14
Medel: 3,8
Median: 4

1: 0
2: 2
3: 3
4: 5
5: 4

Har ingen uppfattning: 0

9. Jag anser att kursen har berört hållbar utveckling (miljömässig, social och/eller ekonomisk hållbarhet).

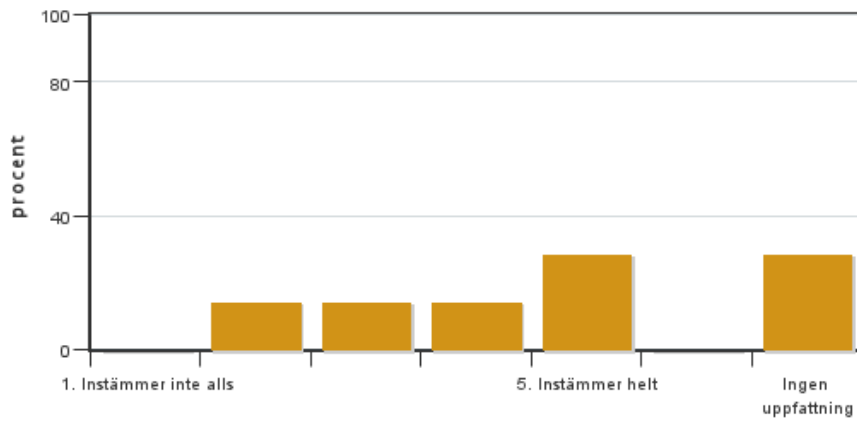


Antal svar: 14
Medel: 4,4
Median: 4

1: 0
2: 0
3: 0
4: 7
5: 5

Har ingen uppfattning: 2

10. Jag anser att kursen har berört ett genus- och jämställdhetsperspektiv i innehåll och praktik (t. ex. perspektiv på ämnet, kurslitteratur, fördelning av taltid och förekomst av härskartekniker).

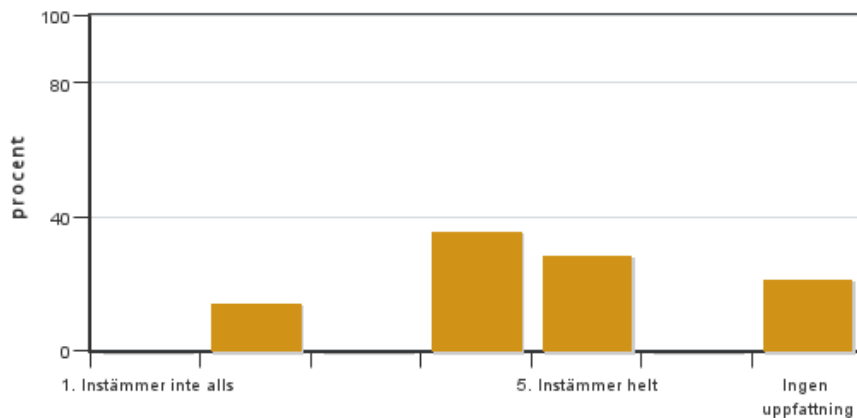


Antal svar: 14
 Medel: 3,8
 Median: 4

1: 0
 2: 2
 3: 2
 4: 2
 5: 4

Har ingen uppfattning: 4

11. Jag anser att kursen har berört internationella perspektiv.

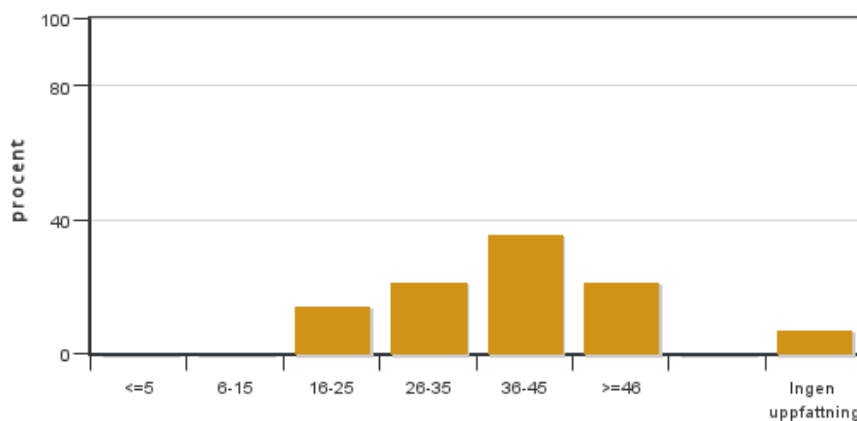


Antal svar: 14
 Medel: 4,0
 Median: 4

1: 0
 2: 2
 3: 0
 4: 5
 5: 4

Har ingen uppfattning: 3

12. Jag har i genomsnitt lagt ... timmar per vecka på kursen (inklusive schemalagd tid).

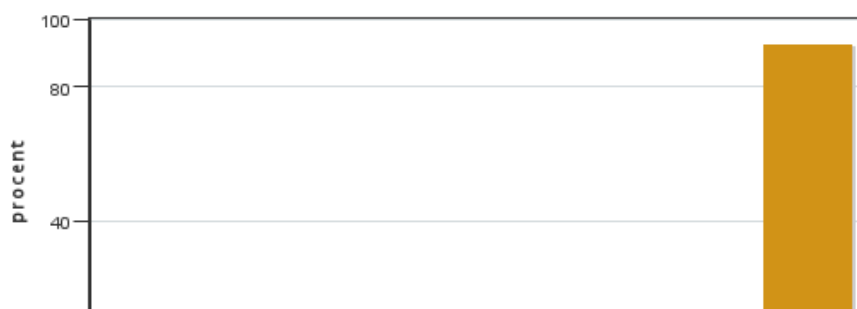


Antal svar: 14
 Medel: 36,0
 Median: 36-45

≤5: 0
 6-15: 0
 16-25: 2
 26-35: 3
 36-45: 5
 ≥46: 3

Har ingen uppfattning: 1

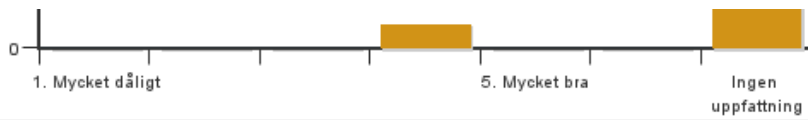
13. Om relevant, vad är ditt helhetsintryck av att hela eller delar av utbildningen genomförts på distans?



Antal svar: 14
 Medel: 4,0
 Median: 4

1: 0
 2: 0
 3: 0
 4: 1
 5: 0

Har ingen uppfattning: 13

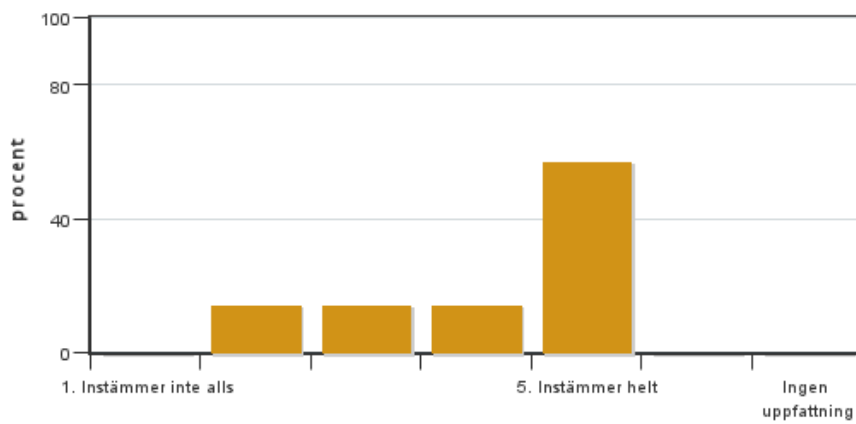


14. Om relevant, vad fungerade väl i undervisningen på distans?

15. Om relevant, vad fungerade mindre väl i undervisningen på distans?

Egna frågor

16. Tvärgruppsdiskussionen var värdefull för min inläring.

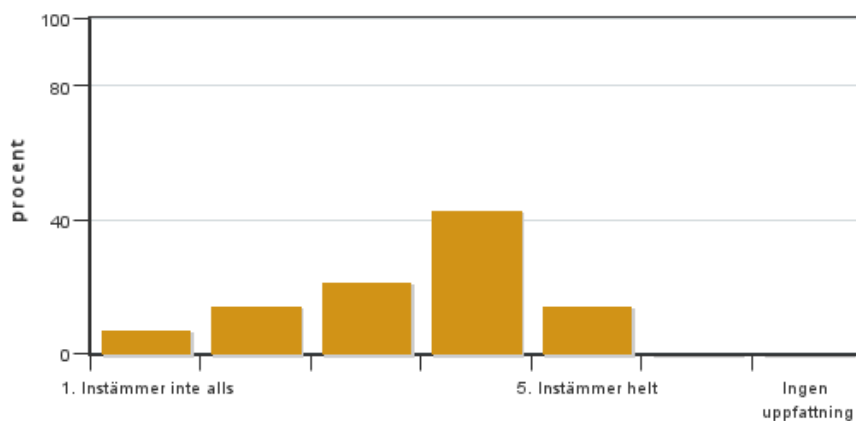


Antal svar: 14
Medel: 4,1
Median: 5

1: 0
2: 2
3: 2
4: 2
5: 8

Har ingen uppfattning: 0

17. Det individuella projektet hade ett bra upplägg (instruktionen, omfattning, tillgänglig tid och placering i schemat, konferensdagen).



Antal svar: 14
Medel: 3,4
Median: 4

1: 1
2: 2
3: 3
4: 6
5: 2

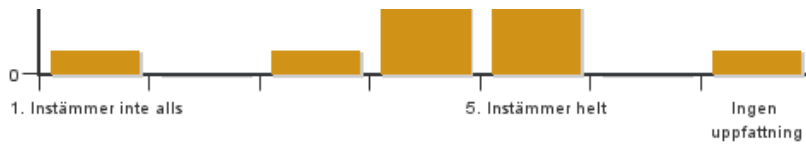
Har ingen uppfattning: 0

18. Det individuella projektet var intressant och jag lärde mig mycket av mitt och andra studenters projektarbeten.



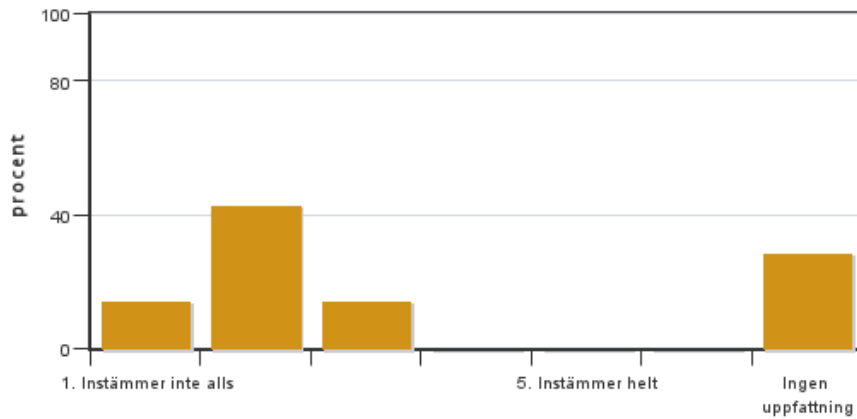
Antal svar: 14
Medel: 4,2
Median: 4

1: 1
2: 0
3: 1
4: 5
5: 6



Har ingen uppfattning: 1

19. Kurslitteraturen var intressant och jag lärde mig mycket av litteraturen.

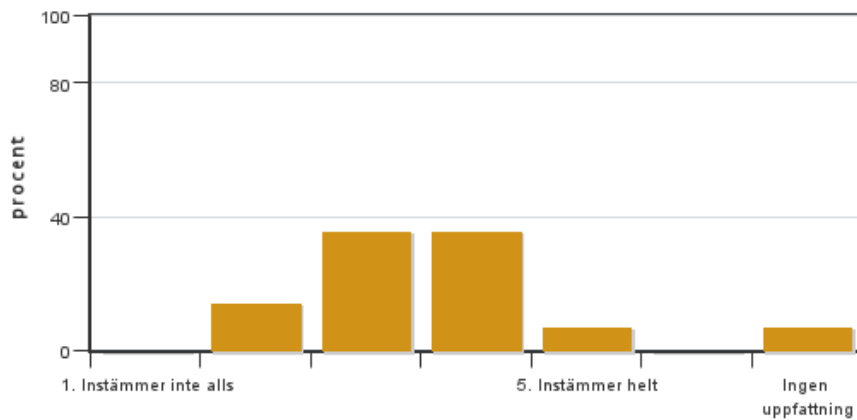


Antal svar: 14
Medel: 2,0
Median: 2

1: 2
2: 6
3: 2
4: 0
5: 0

Har ingen uppfattning: 4

20. Föreläsningarna var intressanta och jag lärde mig mycket på föreläsningarna.

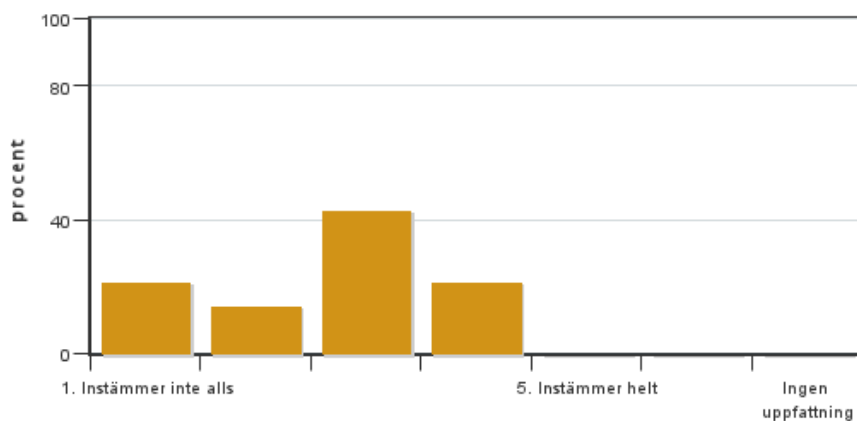


Antal svar: 14
Medel: 3,4
Median: 3

1: 0
2: 2
3: 5
4: 5
5: 1

Har ingen uppfattning: 1

21. Kursen har ökat mitt intresse för genetik och avel.



Antal svar: 14
Medel: 2,6
Median: 3

1: 3
2: 2
3: 6
4: 3
5: 0

Har ingen uppfattning: 0

Kursledarens kommentarer

Denna kurs gavs för första gången 2023 och kursvärderingen visar att det finns mycket som behöver förändras. Delar av kritiken i kursvärderingen kom fram under kursens gång, och kursledaren gjorde vissa förändringar då. Andra delar av kritiken förvånar kursledaren, som har hållit de flesta föreläsningarna och gjort det med stor glädje. Detta ska vara en rolig och spännande kurs!

Bara 14 av 23 studenter svarade på den skriftliga kursvärderingen. Den muntliga kursvärderingen låg i anslutning till ett obligatoriskt pass, så där var de flesta närvarande. På icke-obligatoriska pass har närvaron varit låg under hela kursen. De studenter som brukade vara med på föreläsningarna deltog aktivt och kursledaren fick uppfattningen att de var intresserade. Dessa studenter klarade överlag tentorna bättre än de som inte deltog i föreläsningarna.

Det största problemet med kursen tycks vara att kursledaren förväntar sig att studenter läser kurslitteraturen medan många studenter förväntar sig kunna nå kursmålen utan att läsa kurslitteratur, t ex genom att samla information på nätet och från föreläsningshandouts. Många studenter tyckte också att kurslitteraturen är för omfattande i förhållande till 7,5 p. Å andra sidan har fem av de 14 som svarade på kursvärderingen inte studerat på heltid (

Kursledarens tanke var att studenterna skulle läsa *inför* föreläsningarna (för att underlätta det fick studenterna en "läsguide") och att föreläsningarna skulle användas till att förklara, diskutera och fördjupa. Kursledaren, som höll de flesta föreläsningarna, hade även för avsikt att anpassa varje föreläsning till frågor och kommentarer som studenterna skulle lämna in dagen före föreläsningen. Det fungerade inte då de flesta av studenterna struntade i att lämna in frågor (hur många frågor var student lämnade in kontrollerades inte eftersom upplägget byggde på kursledarens förtroende för studenterna).

Kursledaren tolkar utvärderingen som att studenterna vill att lärarna ska använda föreläsningstiden till att berätta vad studenterna förväntas lära sig på kursen och att hjälpa dem att lära sig just det. Kursledaren har en annan syn på universitetsutbildning och det kanske delvis förklarar det dåliga resultatet på kursvärderingen. Kursledaren hade ambitionen att på sikt utveckla "flipped classroom" för denna kurs, men släpper den tanken nu.

Förändringar inför nästa år

- Förändrat schema med fler introduktionsföreläsningar, och en räkneövning för avelsfrågor. Ett utkast till förändrat schema har gjorts och stämts av med kursrepresentanten
- Ändrad pedagogisk modell: Först föreläsning och därefter litteraturstudier. Hänvisningar i föreläsningarna till kurslitteratur, men ingen läsguide
- Mindre lantbruksdjur och mer vilda djur i föreläsningarna
- Ändrad fördelning av tiden mellan de två passen i avelsprogram-övningen som är gemensam med husdjurarnas kurs
- Gästföreläsning av genetiker som arbetar med bevarandeprojekt för vilda djur och eller djur på djurparker (om det ryms i kursbudgeten)
- 2023 års handouts från alla kursledarens föreläsningar kommer granskas av två lärare för en didaktisk bedömning av innehåll och relevans och kursledaren kommer beakta deras kommentarer vid revideringen av 2024 års föreläsningar
- Ytterligare en tvärgruppsdiskussion, i avel

Oförändrat nästa år

- Statistikföreläsningar och räkneövningar, och upplägget med obligatoriska räkneövningar istället för räkneuppgifter i variansanalys på tentan
- Föreläsningarna i etik, hundavel och bioinformatik
- Tvärgruppsdiskussionen i populationsgenetik och bevarandearbete
- Det individuella projektet
- De två tentorna i *Inspira* och övningsmaterial kopplat till dem

Studentrepresentantens kommentarer

Flera studenter såg fram emot denna kurs. Dock var det flera som tyckte att kursplaneringen var upplagd på ett sätt som inte passade deras lärande och att det var mycket kursmaterial för en 7,5 hp kurs. En del studenter upplevde att deras sätt att lära sig på, som skiljde sig från kursledarens lärosätt, ansågs, från kursledarens håll, inte vara rätt sätt att ta till sig kursens innehåll. Flera studenter tyckte att de inte hade rätt förkunskaper och att flera av föreläsarna antog att eleverna hade dessa kunskaper. Studenterna har som förslag att ha en introduktion av ämnet genetik i början av kursen för att på ett bättre sätt kunna ta till sig resten av kursen.

Canvas uppdaterades bra, dock saknades några föreläsningar. Länshänvisningarna var det flera studenter som tyckte var svåra att ha som hjälpmedel då det var mycket text och många exempel i kursboken som var svåra att sälla igenom. Om det finns tydligare lärandemål inför föreläsningarna hade det varit lättare att sälla.

De delar som har stöttat studenternas lärande var framför allt föreläsningarna och övningarna i variansanalys, tvärgruppsdiskussionen, de inspelade föreläsningarna och instuderingsfrågorna/exempeltenta. Flera studenter upplever att många av de andra föreläsningarna kändes röriga, överväldigande och saknade sammanfattningar och förklaringar av ämnen, begrepp etc.. Det var mycket fokus på produktinsdjur och flera studenter hade önskat att exemplena hade breddats till andra sorters djur, vilda som tama.

Studenterna tycker att man ska kunna respektera olika inlärningsätt och att de inte alltid kände sig hörda och att kursledaren inte alltid var öppen för feedback.

I första tentan fick studenterna visa vad de lärt sig under första delkursen. Andra tentan togs det upp mer avancerade räkneuppgifter som inte tagits upp under den andra delkursen.

Det individuella projektarbetet uppskattades över lag av de flesta studenter, dock kändes som att tiden inte räckte till för att hitta artiklar, skriva manus, göra en ppt och hinna öva. Många upplevde det som en lång dag och det var svårt att hålla fokus hela dagen. Positivt att ha krav på att ställa minst en fråga, det gjorde att flera vågade ställa frågor och att det blev en fördjupad diskussion.

Kontakta support: support@slu.se - 018-67 6600