



Naturresursförvaltning LU0098, 30096.2223

15 Hp
Studietakt = 100%
Nivå och djup = Grund
Kursledare = Emil Sandström

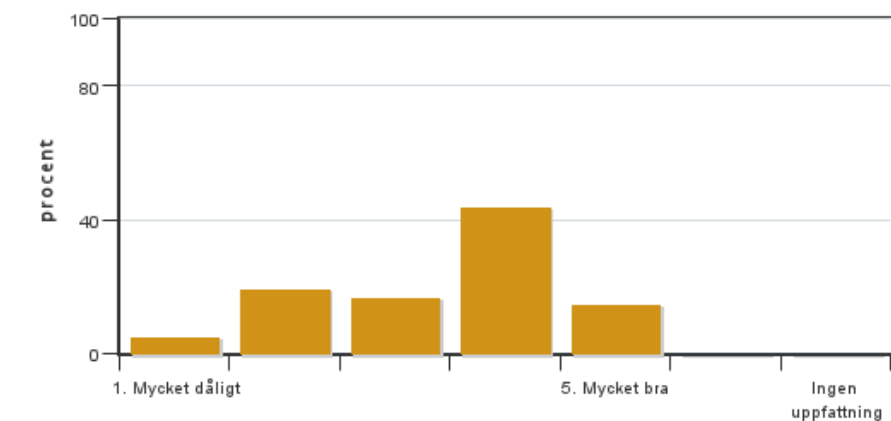
Värderingsresultat

Värderingsperiod: 2023-03-14 - 2023-04-04

Antal svar 41
Studentantal 59
Svarsfrekvens 69 %

Obligatoriska standardfrågor

1. Mitt helhetsintryck av kursen är:

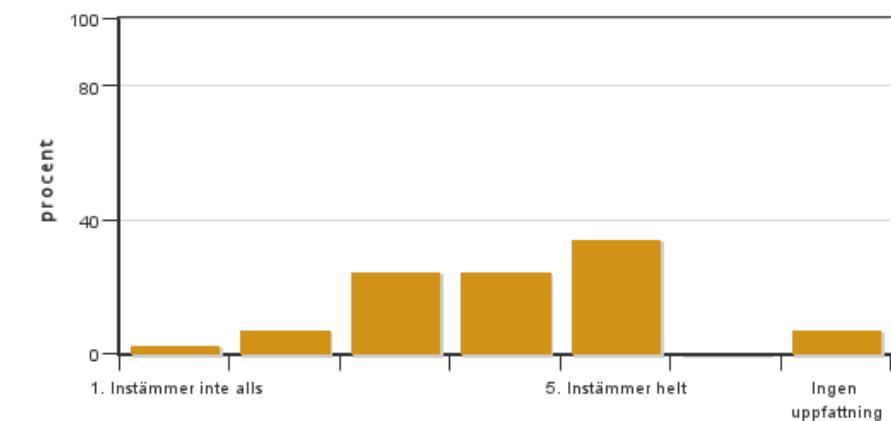


Antal svar: 41
Medel: 3,4
Median: 4

1: 2
2: 8
3: 7
4: 18
5: 6

Har ingen uppfattning: 0

2. Jag anser att kursens innehåll hade en tydlig koppling till kursens lärandemål.

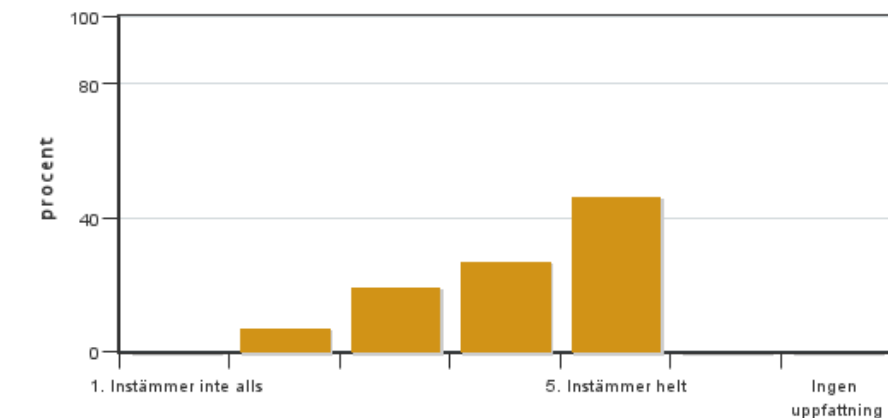


Antal svar: 41
Medel: 3,9
Median: 4

1: 1
2: 3
3: 10
4: 10
5: 14

Har ingen uppfattning: 3

3. Mina förkunskaper var tillräckliga för att tillgodogöra mig kursen.

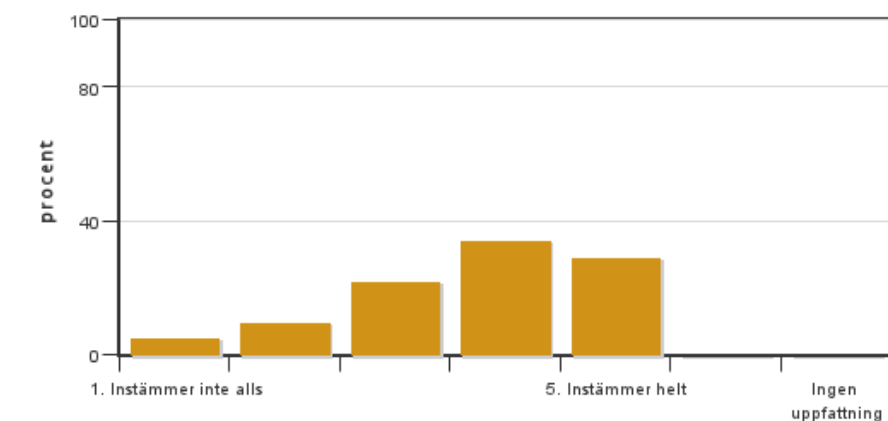


Antal svar: 41
Medel: 4,1
Median: 4

1: 0
2: 3
3: 8
4: 11
5: 19

Har ingen uppfattning: 0

4. Jag anser att kursinformationen var lättillgänglig.

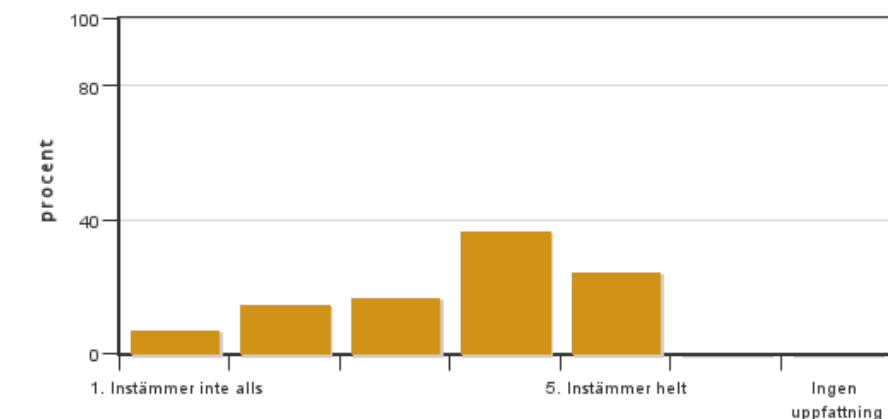


Antal svar: 41
Medel: 3,7
Median: 4

1: 2
2: 4
3: 9
4: 14
5: 12

Har ingen uppfattning: 0

5. Kursens lärandemoment (föreläsningar, litteratur, övningar med mera) har stöttat mitt lärande.

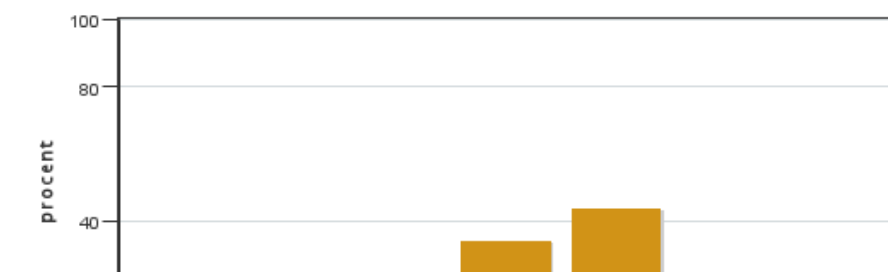


Antal svar: 41
Medel: 3,6
Median: 4

1: 3
2: 6
3: 7
4: 15
5: 10

Har ingen uppfattning: 0

6. Jag anser att den sociala lärmiljön har varit inkluderande där olika tankar respekterades.



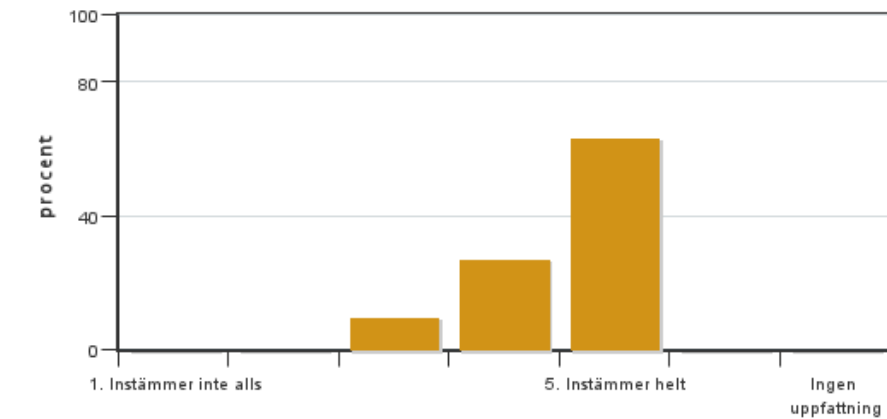
Antal svar: 41
Medel: 4,2
Median: 4

1: 0
2: 2
3: 7
4: 14
5: 18



Har ingen uppfattning: 0

7. Jag anser att den fysiska lärmiljön (exempelvis lokaler och utrustning) var tillfredställande.



Antal svar: 41

Medel: 4,5

Median: 5

1: 0

2: 0

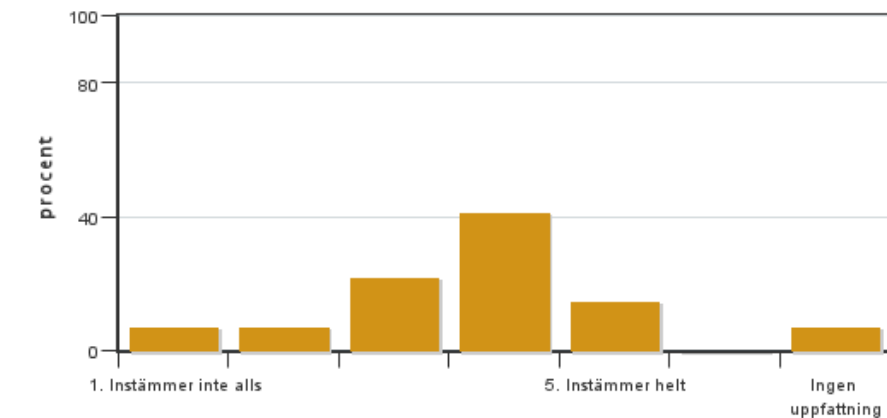
3: 4

4: 11

5: 26

Har ingen uppfattning: 0

8. Examinationen/-erna gav mig möjlighet att visa vad jag lärt mig under kursen, se lärandemål.



Antal svar: 41

Medel: 3,5

Median: 4

1: 3

2: 3

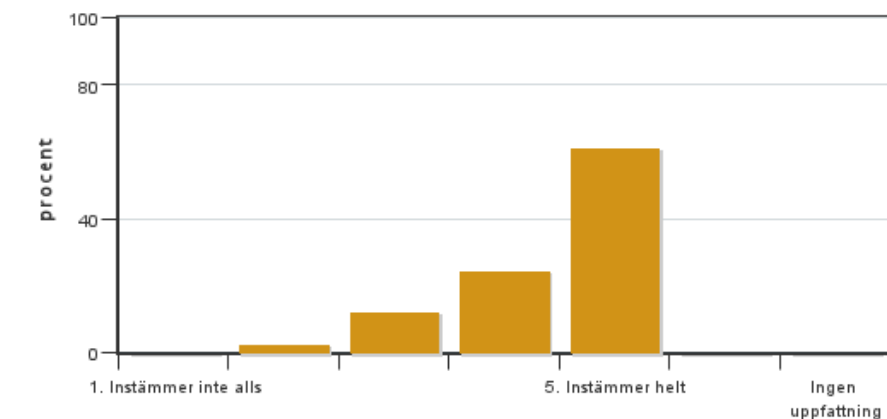
3: 9

4: 17

5: 6

Har ingen uppfattning: 3

9. Jag anser att kursen har berört hållbar utveckling (miljömässig, social och/eller ekonomisk hållbarhet).



Antal svar: 41

Medel: 4,4

Median: 5

1: 0

2: 1

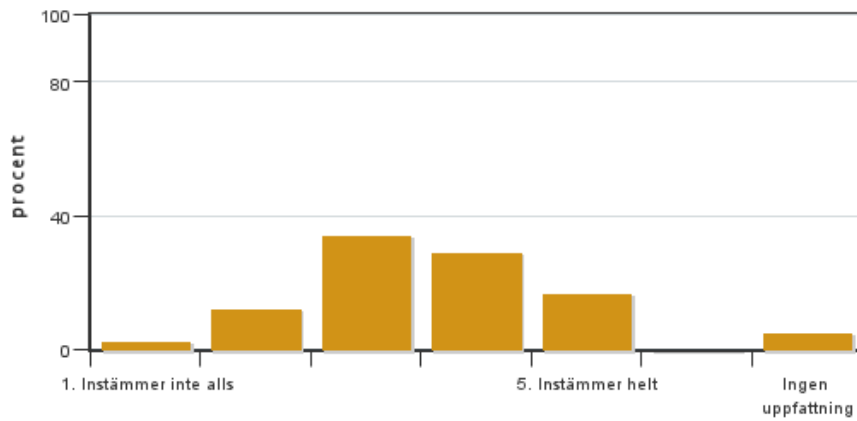
3: 5

4: 10

5: 25

Har ingen uppfattning: 0

10. Jag anser att kursen har berört ett genus- och jämställdhetsperspektiv i innehåll och praktik (t. ex. perspektiv på ämnet, kurslitteratur, fördelning av taltid och förekomst av härskartekniker).

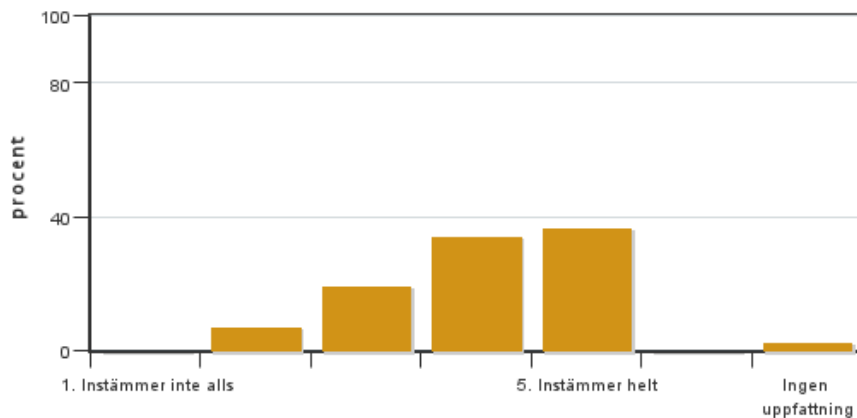


Antal svar: 41
 Medel: 3,5
 Median: 3

1: 1
 2: 5
 3: 14
 4: 12
 5: 7

Har ingen uppfattning: 2

11. Jag anser att kursen har berört internationella perspektiv.

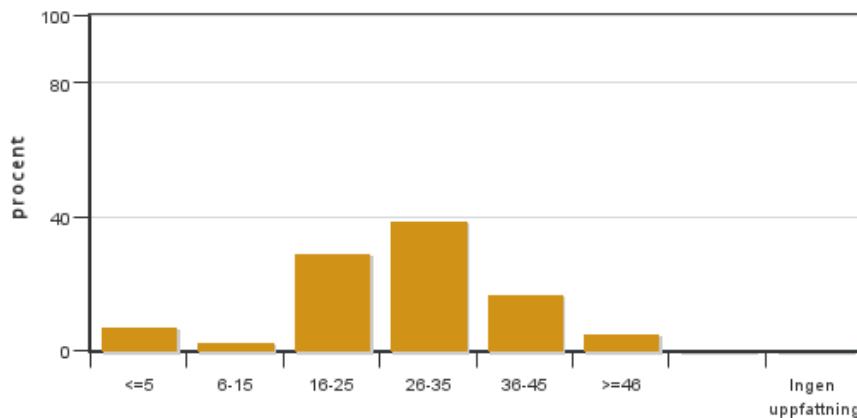


Antal svar: 41
 Medel: 4,0
 Median: 4

1: 0
 2: 3
 3: 8
 4: 14
 5: 15

Har ingen uppfattning: 1

12. Jag har i genomsnitt lagt ... timmar per vecka på kursen (inklusive schemalagd tid).

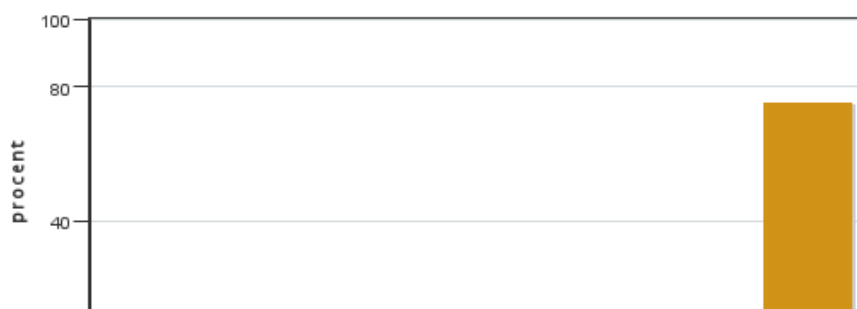


Antal svar: 41
 Medel: 27,1
 Median: 26-35

≤5: 3
 6-15: 1
 16-25: 12
 26-35: 16
 36-45: 7
 ≥46: 2

Har ingen uppfattning: 0

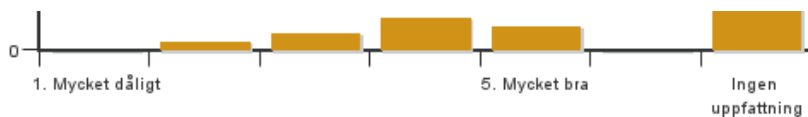
13. Om relevant, vad är ditt helhetsintryck av att hela eller delar av utbildningen genomförts på distans?



Antal svar: 41
 Medel: 3,9
 Median: 4

1: 0
 2: 1
 3: 2
 4: 4
 5: 3

Har ingen uppfattning: 31



14. Om relevant, vad fungerade väl i undervisningen på distans?

15. Om relevant, vad fungerade mindre väl i undervisningen på distans?

Kursledarens kommentarer

Vi är glada att kursen överlag uppskattas av studenterna, även om det övergripande resultatet vanligtvis för den här kursen brukar ligga en bit över 4.0 (på frågan om helhetsintrycket av kursen). Studenterna uppskattar överlag (med vissa undantag) kombinationen av lärandemoment, med litteratur, föreläsningar, inlämningsuppgifter och olika former av seminarieövningar (rollspel, debattövningar, dugga, litteraturseminarier och muntliga redovisningar). På det stora hela uppskattar studenterna också upplägget på kursen med veckovisa teman med olika former av skriftliga inlämningar i slutet på varje vecka. Inlämningsuppgifterna fyller en viktig funktion för att möjliggöra för studenterna att kontinuerligt bearbeta kursmaterialet på olika sätt och ger möjlighet för studenterna att uttrycka sig genom en större bredd av pedagogiska verktyg, vilket uppfattas som positivt för lärandet.

Eftersom detta är en kurs som dels samläses av studenter från olika program (totalt 60 studenter) och dels omfattar en pedagogik som en del av studenter inte är vana vid, finns det ett stort behov av kontinuerlig skriftlig feedback på inlämningsuppgifter. Vi noterar att ännu mer uppföljning behövs för att studenterna ska känna sig trygga med vad som förväntas av dem, utöver den peer-to-peer feedback som studenterna (och lärarna) ger varandra under kursens gång och den skriftliga feedbacken som vi ger i slutet av kursen. Vi noterar också att det behövs tydligare instruktioner i början av varje vecka som också inkluderar vad vi som lärare förväntar oss inför varje vecka (ex centrala begrepp, hur man kritiskt bearbetar kursmaterial utifrån olika perspektiv osv). De gemensamma grupparbetsövningarna och seminarietillfällen med studenter från andra program uppskattas överlag då de ger upphov till värdefulla perspektivbrytningar med studenter från andra studieinriktningar.

Vi noterar att det har varit uppskattat att ytterligare utöka formerna för lärande till att även inkludera populärvetenskaplig skönlitteratur och att två av författarna till en av böckerna också bjöds in som gästföreläsare. Generellt anser studenterna att kursen ligger på en lagom nivå för att kunna tillgodogöra sig kursen trots de olika studiebakgrunderna och man upplever att kursen behandlat samtliga lärandemål för kursen på ett genomgripande sätt. Studenterna ansåg också att kursen berörde begreppet hållbar utveckling i stor utsträckning och att kursen tog upp såväl internationella som nationella perspektiv.

Studentrepresentantens kommentarer

Helhetsintrycket av kursen hade ett medelvärde på 3,4. Den negativa feedbacken grundades dels på den höga arbetsbelastningen med tung och mycket litteratur, dels på bristen av feedback på inlämningsuppgifterna. Den positiva feedbacken handlar främst om att kursen har varit givande och gett nya perspektiv på ämnet.

Förkunskaperna ansågs vara tillräckliga för att genomföra kursen, liksom att kursens innehåll tydligt kunde kopplas till kursens lärandemål. De flesta kommentarerna beskriver en organiserad canvassida. Några kommentarer nämner förvirring över att olika scheman låg ute parallellt under olika mappar.

Bristen på återkoppling på uppgifterna verkar vara den största anledningen till att studenterna inte fullt ut tyckte att examinationerna gav möjlighet att visa sina kunskaper.

Över lag ansågs den sociala lärmiljön ha varit inkluderande.