



## Naturvårdsbiologi BI1317, 30090.2223

7.5 Hp  
Studietakt = 100%  
Nivå och djup = Grund

### Värderingsresultat

---

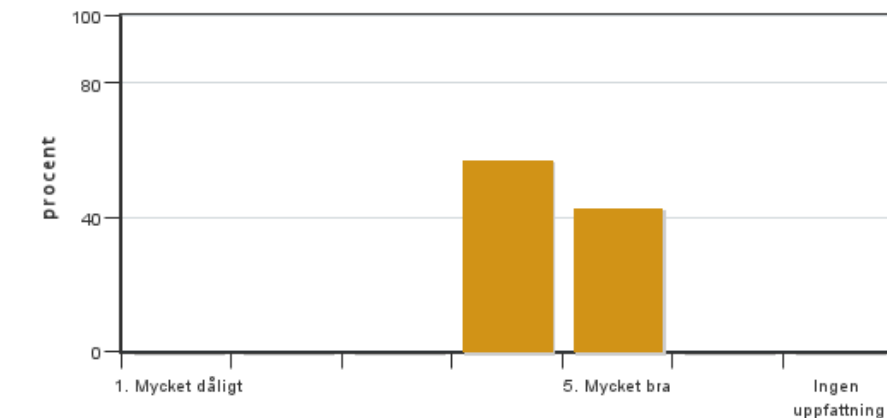
Värderingsperiod: 2023-02-13 - 2023-03-01

Antal svar 7  
Studentantal 20  
Svarsfrekvens 35 %

### Obligatoriska standardfrågor

---

#### 1. Mitt helhetsintryck av kursen är:

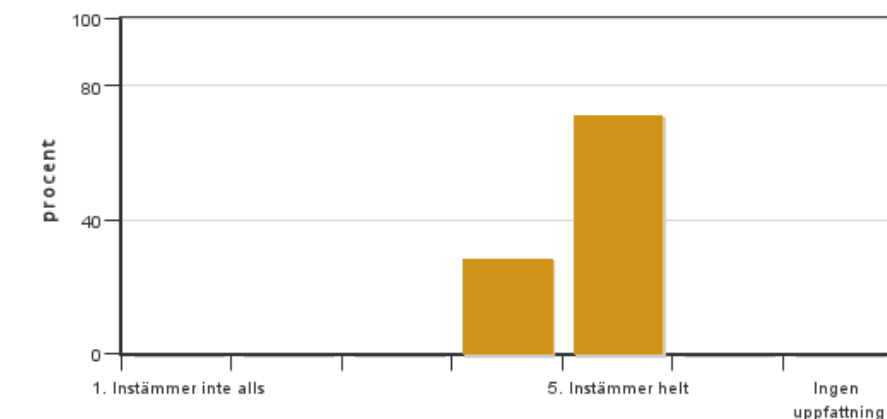


Antal svar: 7  
Medel: 4,4  
Median: 4

1: 0  
2: 0  
3: 0  
4: 4  
5: 3

Har ingen uppfattning: 0

#### 2. Jag anser att kursens innehåll hade en tydlig koppling till kursens lärandemål.

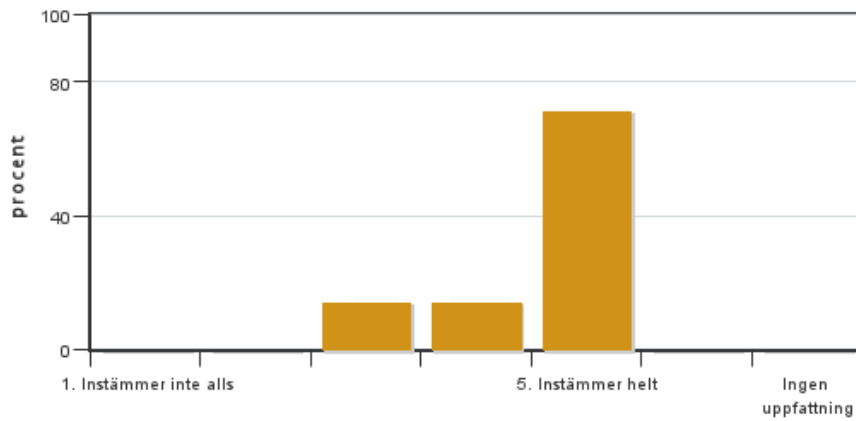


Antal svar: 7  
Medel: 4,7  
Median: 5

1: 0  
2: 0  
3: 0  
4: 2  
5: 5

Har ingen uppfattning: 0

#### 3. Mina förkunskaper var tillräckliga för att tillgodogöra mig kursen.

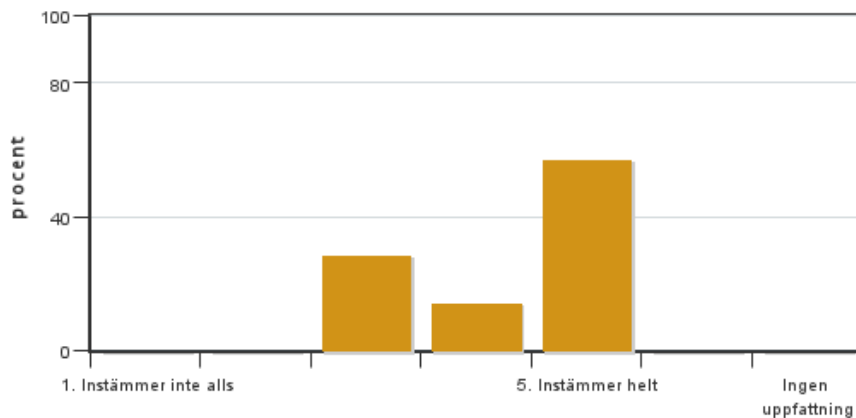


Antal svar: 7  
 Medel: 4,6  
 Median: 5

1: 0  
 2: 0  
 3: 1  
 4: 1  
 5: 5

Har ingen uppfattning: 0

**4. Jag anser att kursinformationen var lättillgänglig.**

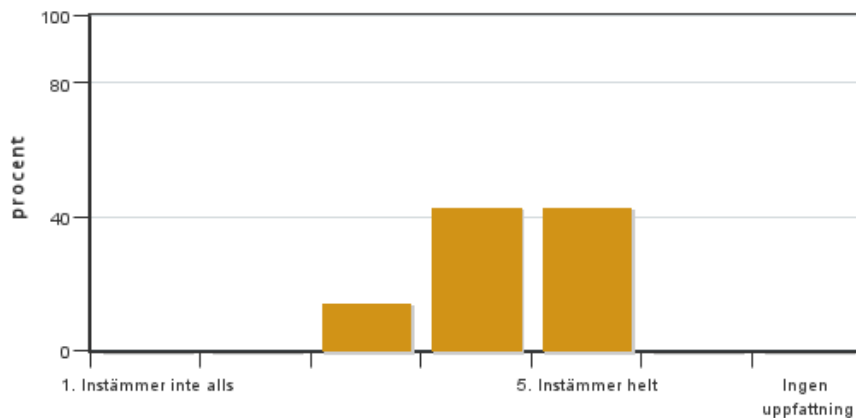


Antal svar: 7  
 Medel: 4,3  
 Median: 5

1: 0  
 2: 0  
 3: 2  
 4: 1  
 5: 4

Har ingen uppfattning: 0

**5. Kursens lärandemoment (föreläsningar, litteratur, övningar med mera) har stöttat mitt lärande.**



Antal svar: 7  
 Medel: 4,3  
 Median: 4

1: 0  
 2: 0  
 3: 1  
 4: 3  
 5: 3

Har ingen uppfattning: 0

**6. Jag anser att den sociala lärmiljön har varit inkluderande där olika tankar respekterades.**



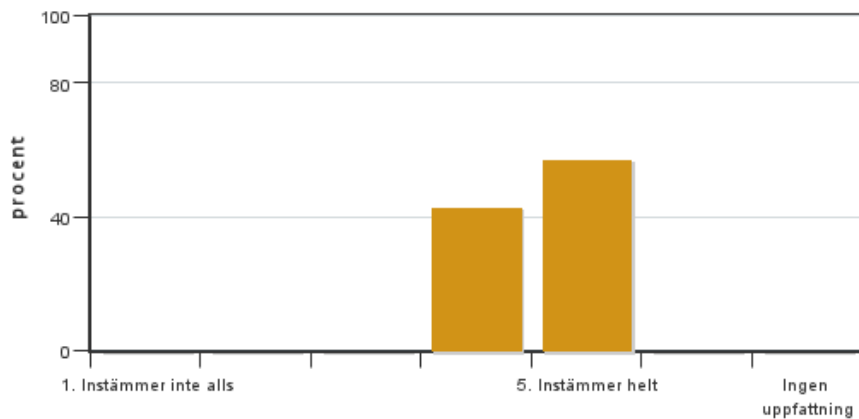
Antal svar: 7  
 Medel: 5,0  
 Median: 5

1: 0  
 2: 0  
 3: 0  
 4: 0  
 5: 7

Har ingen uppfattning: 0



7. Jag anser att den fysiska lärmiljön (exempelvis lokaler och utrustning) var tillfredställande.

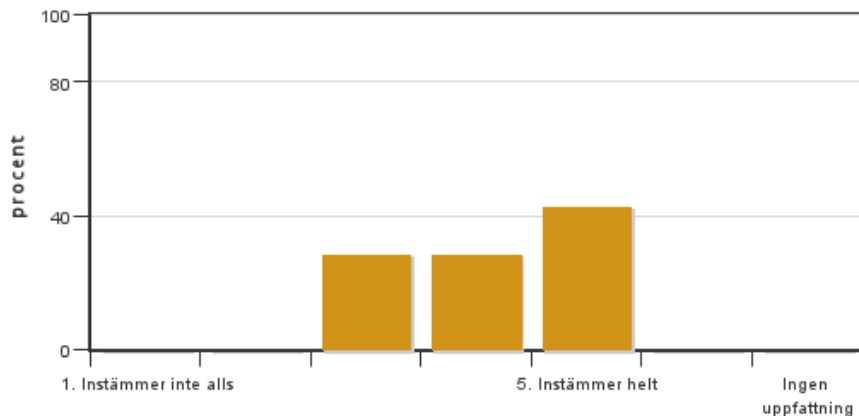


Antal svar: 7  
Medel: 4,6  
Median: 5

1: 0  
2: 0  
3: 0  
4: 3  
5: 4

Har ingen uppfattning: 0

8. Examinationen/-erna gav mig möjlighet att visa vad jag lärt mig under kursen, se lärandemål.

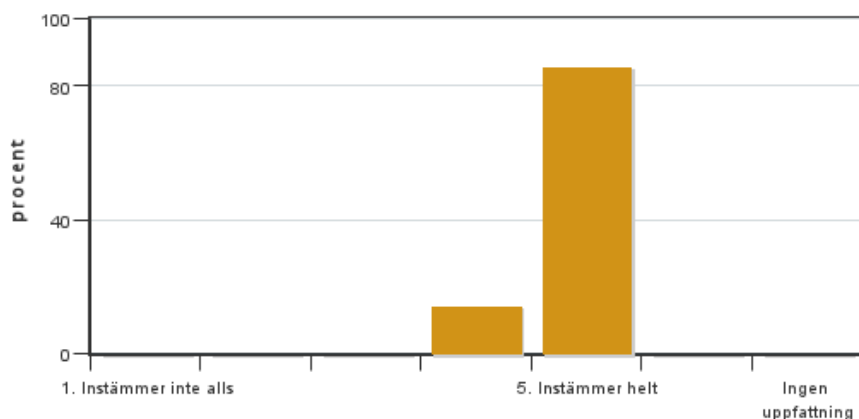


Antal svar: 7  
Medel: 4,1  
Median: 4

1: 0  
2: 0  
3: 2  
4: 2  
5: 3

Har ingen uppfattning: 0

9. Jag anser att kursen har berört hållbar utveckling (miljömässig, social och/eller ekonomisk hållbarhet).

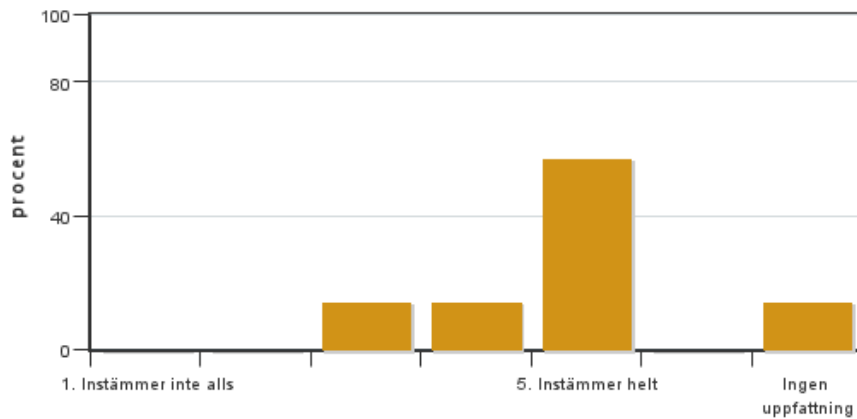


Antal svar: 7  
Medel: 4,9  
Median: 5

1: 0  
2: 0  
3: 0  
4: 1  
5: 6

Har ingen uppfattning: 0

10. Jag anser att kursen har berört ett genus- och jämställdhetsperspektiv i innehåll och praktik (t. ex. perspektiv på ämnet, kurslitteratur, fördelning av taltid och förekomst av härskartekniker).

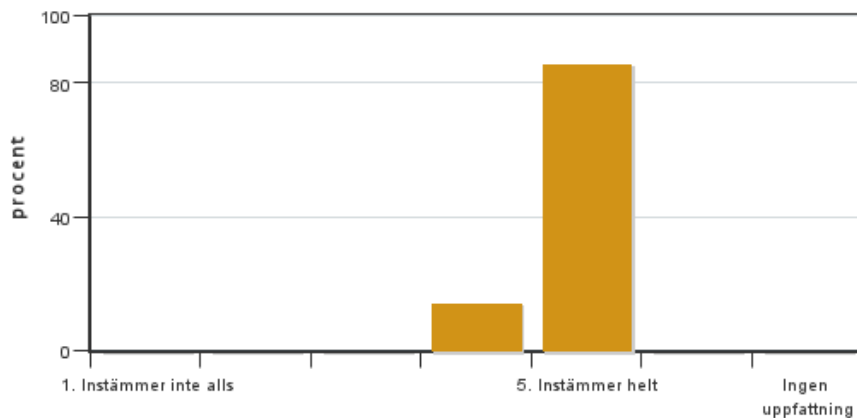


Antal svar: 7  
 Medel: 4,5  
 Median: 5

1: 0  
 2: 0  
 3: 1  
 4: 1  
 5: 4

Har ingen uppfattning: 1

**11. Jag anser att kursen har berört internationella perspektiv.**

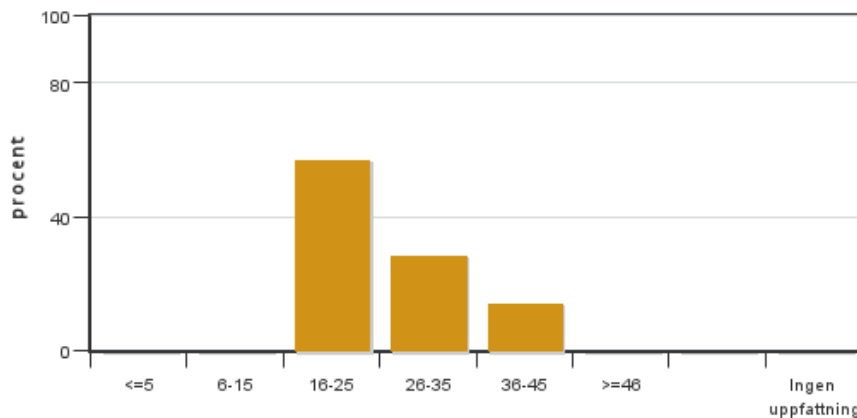


Antal svar: 7  
 Medel: 4,9  
 Median: 5

1: 0  
 2: 0  
 3: 0  
 4: 1  
 5: 6

Har ingen uppfattning: 0

**12. Jag har i genomsnitt lagt ... timmar per vecka på kursen (inklusive schemalagd tid).**

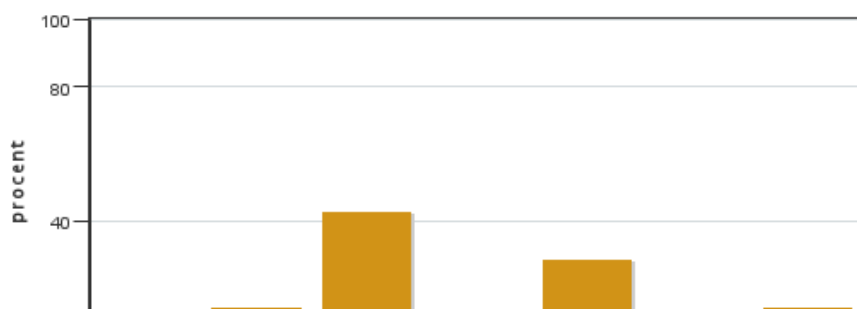


Antal svar: 7  
 Medel: 25,7  
 Median: 16-25

≤5: 0  
 6-15: 0  
 16-25: 4  
 26-35: 2  
 36-45: 1  
 ≥46: 0

Har ingen uppfattning: 0

**13. Om relevant, vad är ditt helhetsintryck av att hela eller delar av utbildningen genomförts på distans?**



Antal svar: 7  
 Medel: 3,5  
 Median: 3

1: 0  
 2: 1  
 3: 3  
 4: 0  
 5: 2

Har ingen uppfattning: 1

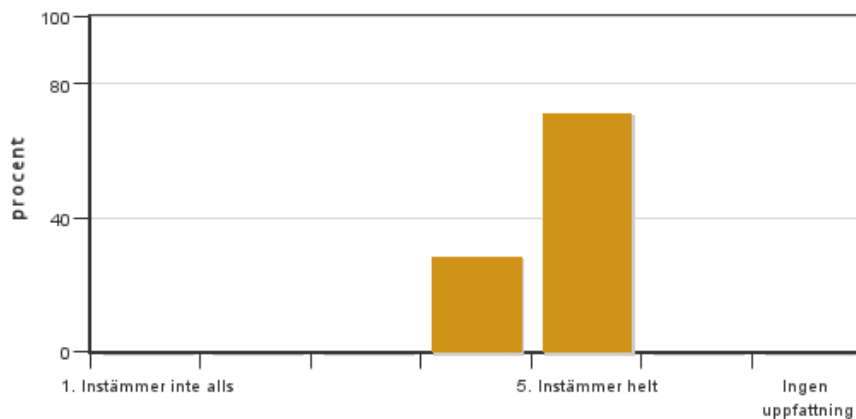


14. Om relevant, vad fungerade väl i undervisningen på distans?

15. Om relevant, vad fungerade mindre väl i undervisningen på distans?

## Egna frågor

16. Tycker du att du fick det stöd du behövde under kursen? Kommentera om du tycker stödet skulle göras på något annat sätt av kursledningen och hur det skulle kunna ges för studenter med olika bakgrund och erfarenheter.

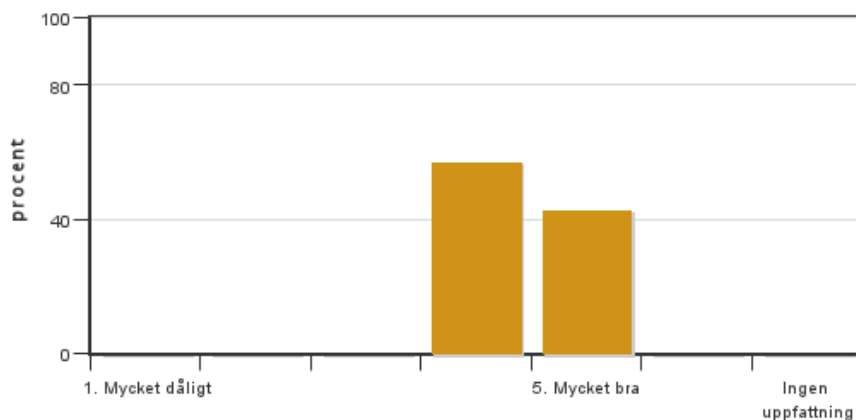


Antal svar: 7  
Medel: 4,7  
Median: 5

1: 0  
2: 0  
3: 0  
4: 2  
5: 5

Har ingen uppfattning: 0

17. Vad är din uppfattning om föreläsningarna och övningarna om olika teorier? Tycker du något skulle tas bort eller något läggas till?



Antal svar: 7  
Medel: 4,4  
Median: 4

1: 0  
2: 0  
3: 0  
4: 4  
5: 3

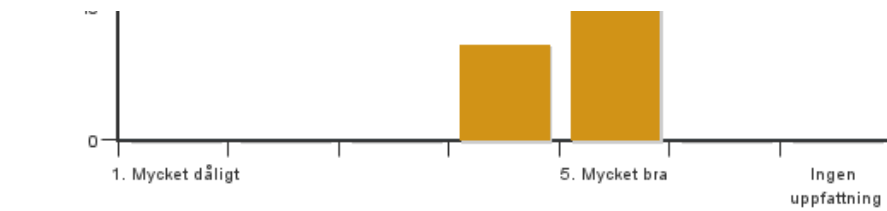
Har ingen uppfattning: 0

18. Vad var din uppfattning om gästföreläsningarna (de efter teoriavsnittet)? Tycker du något skulle tas bort eller ämne läggas till?



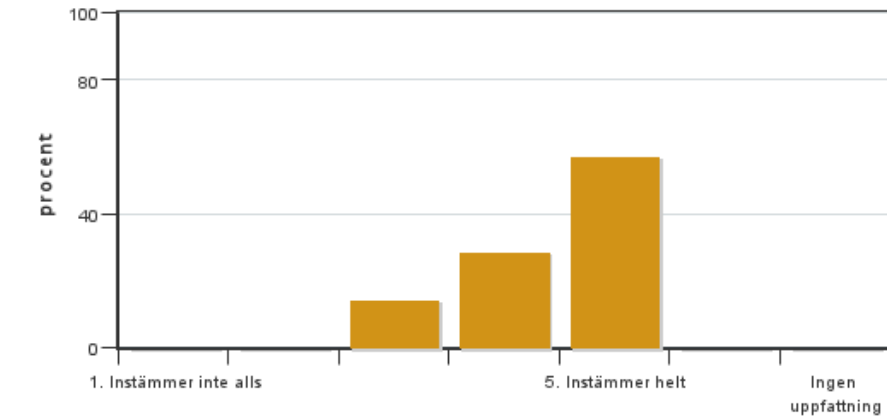
Antal svar: 7  
Medel: 4,7  
Median: 5

1: 0  
2: 0  
3: 0



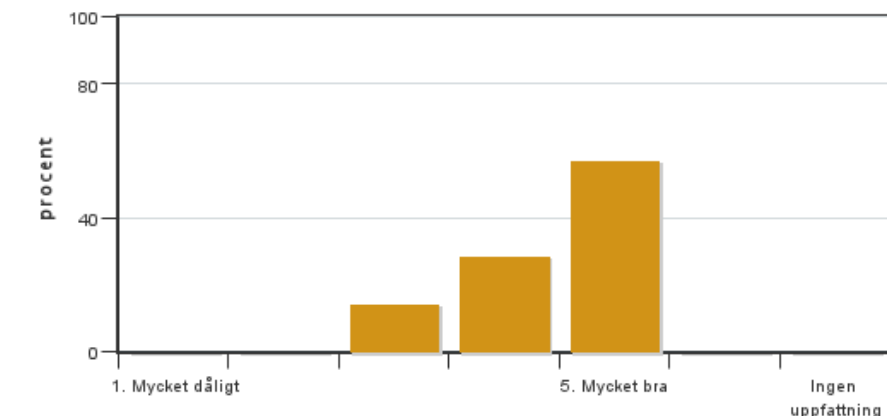
4: 2  
5: 5  
Har ingen uppfattning: 0

**19. Hjälpte litteraturseminarierna dig att fundera på och diskutera ekologiska teorier? Fyllde seminarierna någon annan funktion, kommentera gärna.**



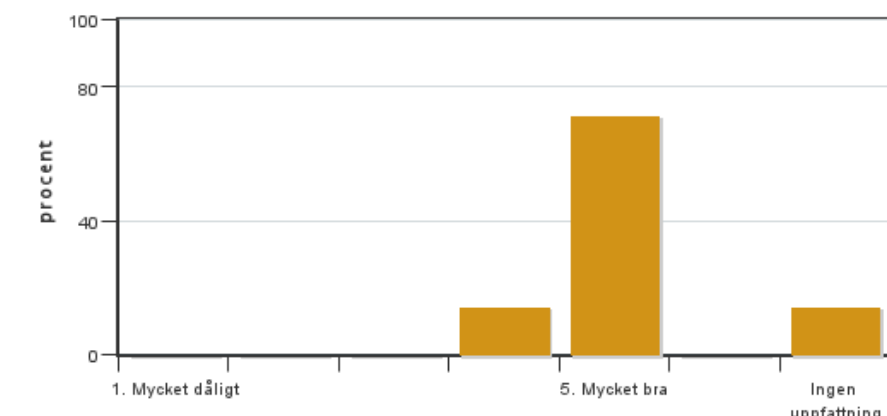
Antal svar: 7  
Medel: 4,4  
Median: 5  
  
1: 0  
2: 0  
3: 1  
4: 2  
5: 4  
Har ingen uppfattning: 0

**20. För en del av kursen (litteraturseminarierna) var undervisningen också på engelska (både litteratur och i vissa delar diskussioner). Hur var den erfarenheten? Kommentera gärna dina tankar om att ha engelska som arbetspråk i del av kursen (både positiva och negativa).**



Antal svar: 7  
Medel: 4,4  
Median: 5  
  
1: 0  
2: 0  
3: 1  
4: 2  
5: 4  
Har ingen uppfattning: 0

**21. Vad var din uppfattning om den del av den första föreläsningen som behandlade snedfördelningen av vart och vilka som producerar ekologisk forskning och bidrar med ekologisk kunskap (diversitet & jämlikhetsperspektiv)? Kommentera gärna om det skulle vara intressant om diversitetsperspektiv också togs upp mer och integrerat i t ex litteraturseminarier eller föreläsningar från de som jobbar med det i naturvårdsfrågor (från Sverige eller andra länder).**



Antal svar: 7  
Medel: 4,8  
Median: 5  
  
1: 0  
2: 0  
3: 0  
4: 1  
5: 5  
Har ingen uppfattning: 1

## Kursledarens kommentarer

---

Vi är väldigt glada att de som gått kursen uppskattar både kursens innehåll, studiemiljön, lärarnas stöd och kommunikationen under kursens gång. Som studenterna för fram så är det en utmaning att ge en kurs där studenterna kommer från olika håll och utbildningar. I det här fallet olika mängd biologi som har lästs innan. Det sättet som vi arbetar med för att göra kursen bra var man än kommer ifrån, är att både vara grundliga i hur vi förklarar olika begrepp (för de som inte läst mycket ekologi tidigare) och samtidigt ha extra litteratur och läsning för de som behöver mer 'att bita i'. För nästa år ska vi försöka flytta vissa moment så att det blir en bättre kombination med föreläsning och övningar för att göra arbetet mer tillgängligt. Litteraturseminarierna kändes krävande med mycket att läsa. De är en utmaning genom att både tid och energi behövs läggas för att förbereda sig på seminarierna. Det finns i schemat inlagd tid för läsning och förberedelse, men vi kommer överväga att lägga in mera tid för det kommande år. I övrigt kommer vi se över alla moment för uppdateringar i relation till ny naturvårdsbiologisk kunskap och ser fram emot att träffa en ny studentgrupp!

## Studentrepresentantens kommentarer

---

**Stöd och kommunikationen under kursen har fungerat bra.**

**Det var uppskattat att ha ett "veckobrev" där det tydligt stod vad som skulle hända varje vecka. Allt var lättillgängligt men vissa powerpoints var inte uppdaterade och överensstämde inte med vad som presenterades.**

**För studenter som inte läser biologi-programmet som är kopplat till kursen var det många nya begrepp och koncept. Dock var föreläsarna bra på att förklara dessa.**

**För de som läser biologi-programmet var det mycket repetition från tidigare kurser.**

**Populationsdynamiken var något komplicerad, det hade varit till fördel om föreläsningen kom före övningen. Även den övningen och demografiövningen hade blivit bättre om det hade gått igenom varför vissa saker blir som de blir.**

**Annars ansågs alla moment vara bra upplagda och seminarierna var bra kopplade till teorierna som togs upp. De övriga föreläsningarna var intressanta och gav lite andra perspektiv, främst de med poliserna men även de om rovdjur.**

**Seminarierna var bra, men det upplevdes ibland som stressigt med två texter per tillfälle. Vissa texter var svåra och inte alltid lätta att hänga med i. Men i efterhand gav de mer förståelse för metoderna och forskningsprojekt kopplade till naturvård.**

**Mer fokus bör läggas på eleverna som behöver ta mera plats och tala mera. Vissa seminarier kändes mer som föreläsningar.**

**Att ha seminarium på engelska var en utmaningen men en bra sådan, svårt att uttrycka sig akademiskt och diskutera svåra begrepp, men också ett bra sätt att öva på det. Att läsa vetenskapliga artiklar var inga större problem då det gjorts tidigare. För att bättre förbereda sig inför de seminarium som var på engelska hade det uppskattats att få veta det i förväg.**

**Föreläsningen om snedfördelningen i forskarvärlden var väldigt uppskattad. Detta har tidigare inte tagits upp i andra kurser kopplade till ekologi och det behövs mer av den här sortens information.**

**Dagen om kriminalitet och naturvård var intressant och bör vara ett fortsatt moment i kursen. Bra med internationella perspektiv, medan andra tyckte att föreläsningarna på nationell nivå var mer givande. Hade varit intressant att höra mer om tjuvjakt i Sverige.**

**Hemtentamen uppfattades som stor och att den tid som avsattes var för kort, flera frågor tog upp bevarandeplaner som inte hade berörts tillräckligt under kursen. Dock tycktes frågorna vara varierande och täckte de delar som tagits upp under kursen.**

**Hållbar utveckling togs upp, speciellt under projektarbetet.**

**Föreläsningarna på distans uppfattades som bra och föreläsarna verkade vana att undervisa på distans. Men det känns lättare att vara på plats för att kunna ställa frågor, diskutera med föreläsare och andra elever. Dock är det förståeligt att föreläsaren inte alltid kan vara på plats.**

---

Kontakta support: [support@slu.se](mailto:support@slu.se) - 018-67 6600