



## Projekt och kommunikation i den agrara sektorn LB0097, 10113.2223

15 Hp

Studietakt = 100%

Nivå och djup = Avancerad

Kursledare = Amelia Mutter, Helena Nordström Källström

### Värderingsresultat

---

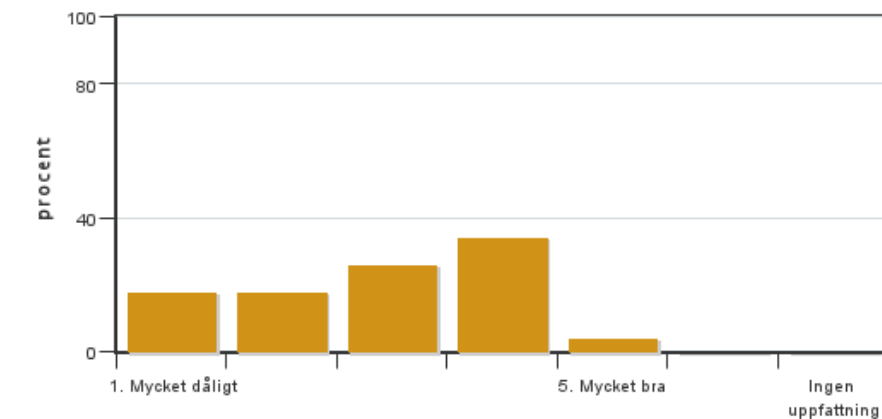
Värderingsperiod: 2022-10-24 - 2022-11-14

Antal svar 50  
Studentantal 91  
Svarsfrekvens 54 %

### Obligatoriska standardfrågor

---

#### 1. Mitt helhetsintryck av kursen är:

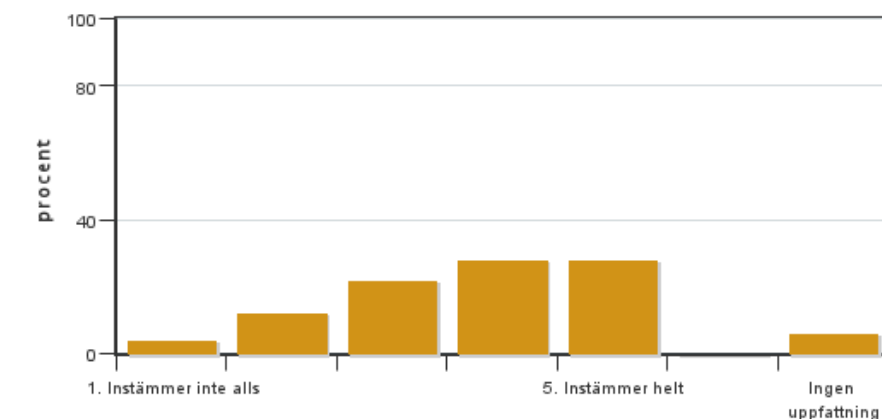


Antal svar: 50  
Medel: 2,9  
Median: 3

1: 9  
2: 9  
3: 13  
4: 17  
5: 2

Har ingen uppfattning: 0

#### 2. Jag anser att kursens innehåll hade en tydlig koppling till kursens lärandemål.

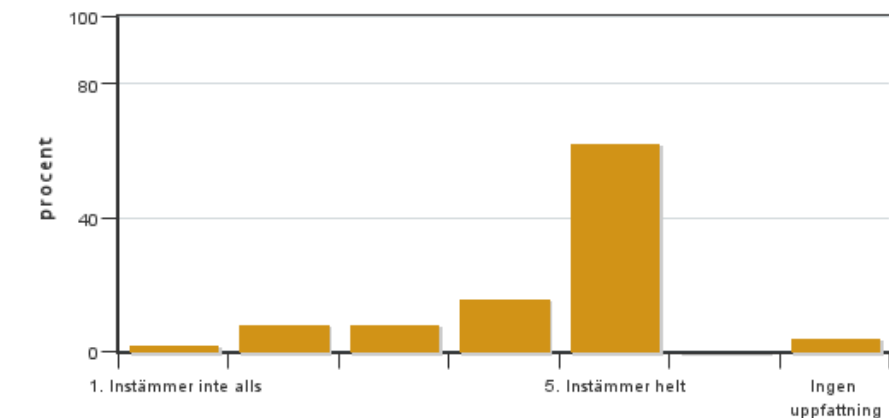


Antal svar: 50  
Medel: 3,7  
Median: 4

1: 2  
2: 6  
3: 11  
4: 14  
5: 14

Har ingen uppfattning: 3

**3. Mina förkunskaper var tillräckliga för att tillgodogöra mig kursen.**

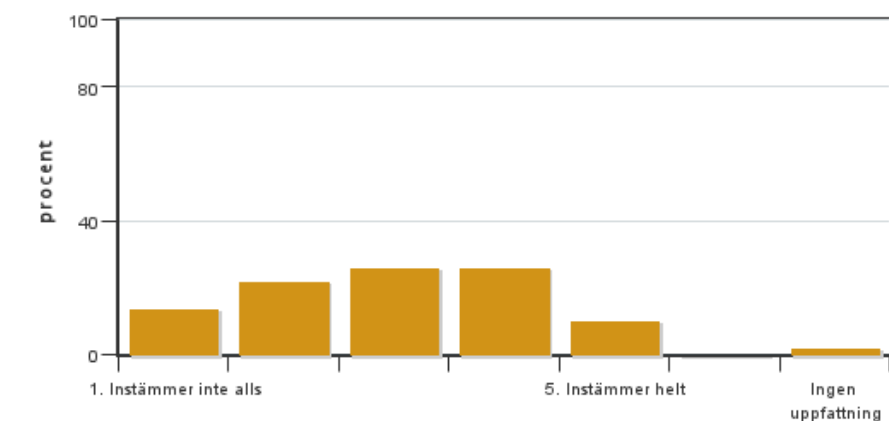


Antal svar: 50  
Medel: 4,3  
Median: 5

1: 1  
2: 4  
3: 4  
4: 8  
5: 31

Har ingen uppfattning: 2

**4. Jag anser att kursinformationen var lättillgänglig.**

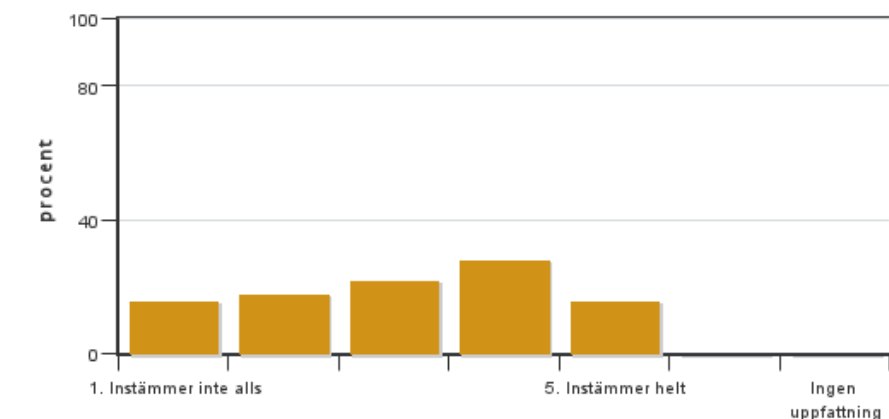


Antal svar: 50  
Medel: 3,0  
Median: 3

1: 7  
2: 11  
3: 13  
4: 13  
5: 5

Har ingen uppfattning: 1

**5. Kursens lärandemoment (föreläsningar, litteratur, övningar med mera) har stöttat mitt lärande.**

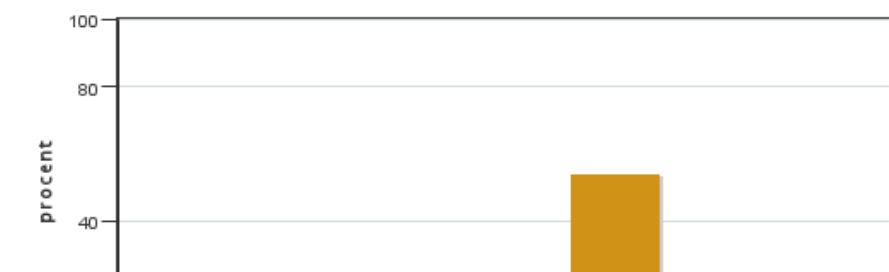


Antal svar: 50  
Medel: 3,1  
Median: 3

1: 8  
2: 9  
3: 11  
4: 14  
5: 8

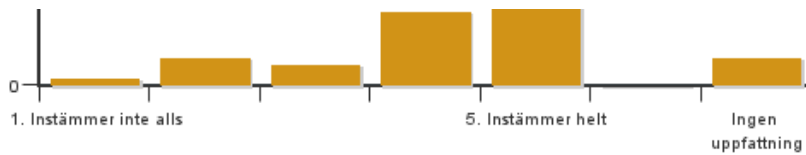
Har ingen uppfattning: 0

**6. Jag anser att den sociala lärmiljön har varit inkluderande där olika tankar respekterades.**



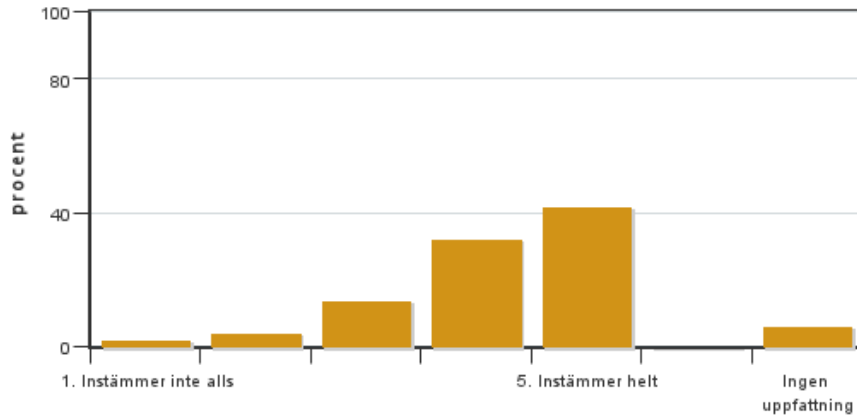
Antal svar: 50  
Medel: 4,3  
Median: 5

1: 1  
2: 4  
3: 3  
4: 11  
5: 27



Har ingen uppfattning: 4

**7. Jag anser att den fysiska lärmiljön (exempelvis lokaler och utrustning) var tillfredställande.**



Antal svar: 50

Medel: 4,1

Median: 4

1: 1

2: 2

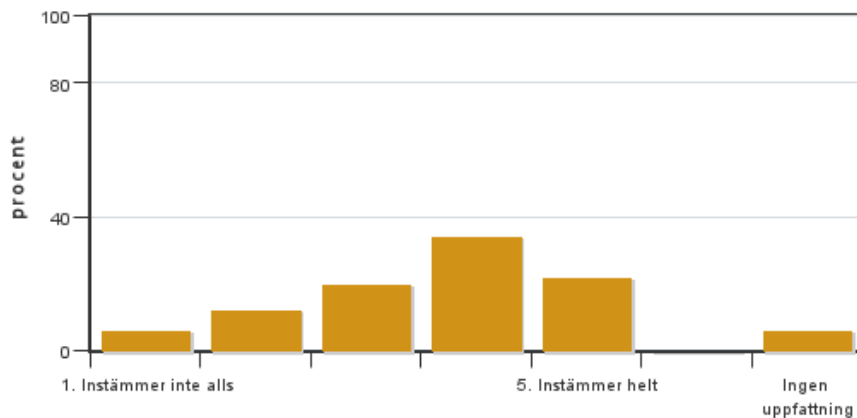
3: 7

4: 16

5: 21

Har ingen uppfattning: 3

**8. Examinationen/-erna gav mig möjlighet att visa vad jag lärt mig under kursen, se lärandemål.**



Antal svar: 50

Medel: 3,6

Median: 4

1: 3

2: 6

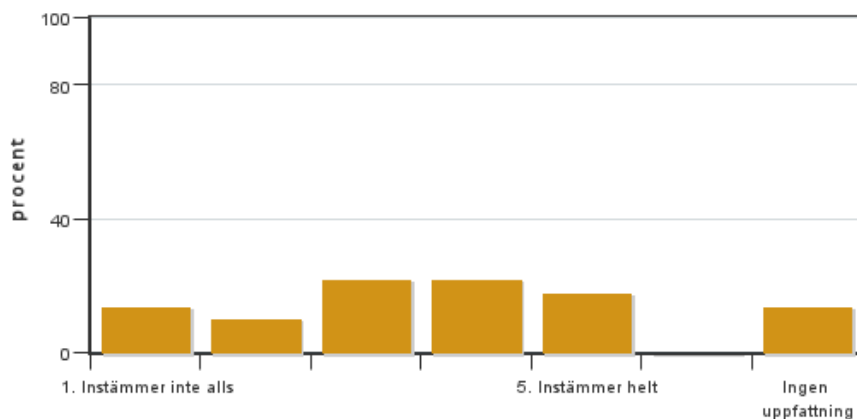
3: 10

4: 17

5: 11

Har ingen uppfattning: 3

**9. Jag anser att kursen har berört hållbar utveckling (miljömässig, social och/eller ekonomisk hållbarhet).**



Antal svar: 50

Medel: 3,2

Median: 3

1: 7

2: 5

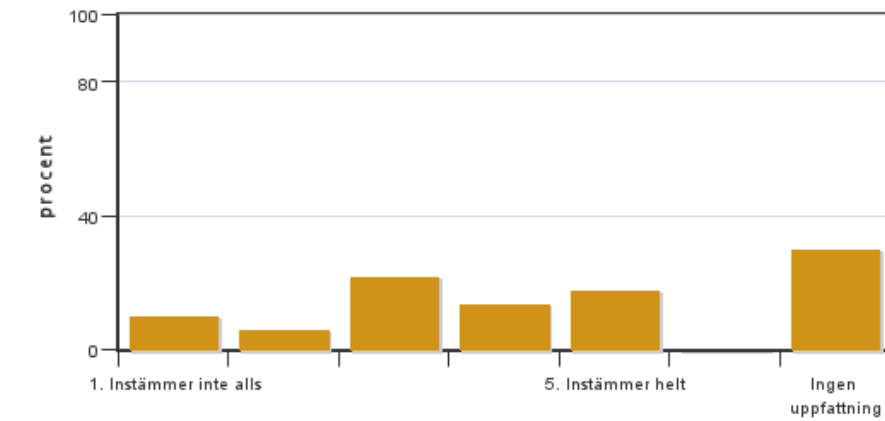
3: 11

4: 11

5: 9

Har ingen uppfattning: 3

**10. Jag anser att kursen har berört ett genus- och jämställdhetsperspektiv i innehåll och praktik (t. ex. perspektiv på ämnet, kurslitteratur, fördelning av taltid och förekomst av härskartekniker).**

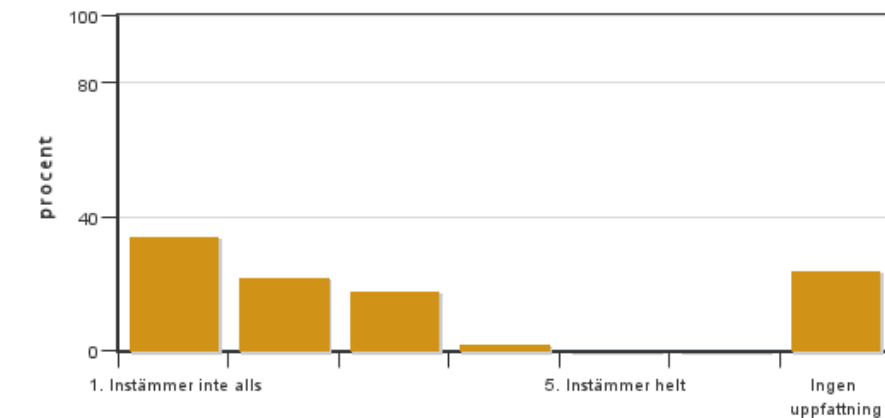


Antal svar: 50  
 Medel: 3,3  
 Median: 3

1: 5  
 2: 3  
 3: 11  
 4: 7  
 5: 9

Har ingen uppfattning: 15

**11. Jag anser att kursen har berört internationella perspektiv.**

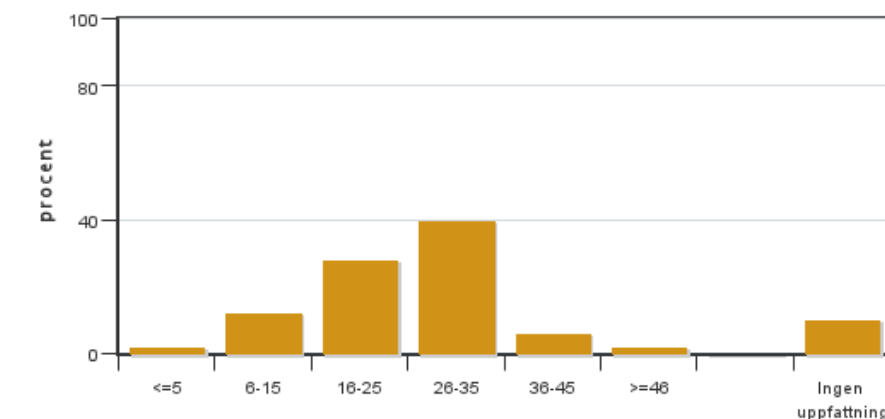


Antal svar: 50  
 Medel: 1,8  
 Median: 2

1: 17  
 2: 11  
 3: 9  
 4: 1  
 5: 0

Har ingen uppfattning: 12

**12. Jag har i genomsnitt lagt ... timmar per vecka på kursen (inklusive schemalagd tid).**

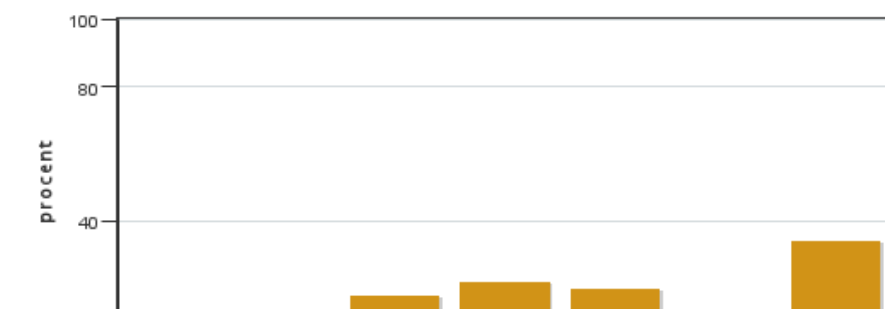


Antal svar: 50  
 Medel: 24,6  
 Median: 26-35

≤5: 1  
 6-15: 6  
 16-25: 14  
 26-35: 20  
 36-45: 3  
 ≥46: 1

Har ingen uppfattning: 5

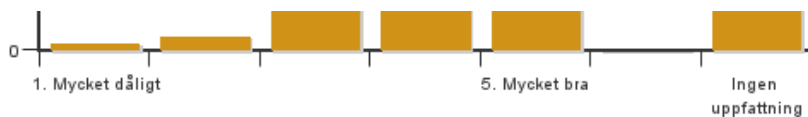
**13. Om relevant, vad är ditt helhetsintryck av att hela eller delar av utbildningen genomförts på distans?**



Antal svar: 50  
 Medel: 3,8  
 Median: 4

1: 1  
 2: 2  
 3: 9  
 4: 11  
 5: 10

Har ingen uppfattning: 17



14. Om relevant, vad fungerade väl i undervisningen på distans?

15. Om relevant, vad fungerade mindre väl i undervisningen på distans?

## Kursledarens kommentarer

I år hölls kursen *Projekt och kommunikation i den agrara sektorn (LB0097)* för 91 studenter. Totalt svarade 50 studenter (54%) på kursutvärderingen, lägre svarsfrekvens än förra året (75%).

Generellt sett är det något svårt att få en tydlig överblick av studenternas åsikter. Vissa uttryckte att kursen var bra, några att den var mycket bättre än förväntat och andra tyckte att den var av låg kvalitet. Som tidigare år upplevde en del studenter att kursens budskap var för lik andra kurser i programmet. Vissa studenter ansågs även kursen vara på en för grundläggande nivå samtidigt tyckte andra studenter att det var utmanande med samhällsvetenskapliga texter och ämnen. Vissa saknade en tydligare progression av lantbruksvetenskap från andra gemensamma agronomkurser.

Generellt tyckte studenterna att kursens innehåll hade en tydlig koppling till kursens lärandemål men att kursens olika ämnen/delar upplevdes som spretigt. Precis som tidigare år är mängden lärandemål och dess olika innehåll en svårighet i kursen. Vi kommer se över progressionen mellan olika kursmoment och hur vi motiverar kursmomenten för studenterna för att tydliggöra den röda tråden i kursen. Det fanns även några kommentarer om formulering av lärandemålen och att kopplingen mellan lärandemål och kurslitteraturen skulle kunna förtydligas.

Kursinformation och kommunikation via Canvassidan upplevdes som otydlig. Flera studenter hade det svårt att hitta informationen som behövdes och upplevde Canvassidan krångligt. Vi kommer se över strukturen på Canvas och fortsätta jobba med hur vi kan tydliggöra och förenkla informationen.

Utöver tidigare kommentarer om ändringar i kursen kommer kursledningen även undersöka möjligheten att erbjuda fördjupad kunskap i några kärnbegrepp för miljökommunikation (t.ex. makt, konflikt, och kampanjer). Lokalbokningen med avseende på grupprum vid obligatoriska moment var ett misstag från kursledningen i år. Till nästa år kommer detta vara ordnat.

Kursledningen instämmer med studentrepresentantens sammanställning och mer precist förståelsen av kursens huvudsakliga problemområden i sista stycket.

## Studentrepresentantens kommentarer

Lite mer än hälften av studenterna deltog i den skriftliga kursvärderingen. Överlag är intrycket av de svarande studenterna något lägre än en 3:a i en skala. Det finns olika trender beroende på vilken agronominriktning studenterna kommer från - De med en mer samhällsvetenskaplig bakgrund beskriver kursen som repetitiv, ex. landsbygdsutvecklingsagronomerna och delvis ekonomerna, medan naturvetenskapsinriktningarna upplever upplägget som nytt. Däremot finns det olika aspekter av kursen som både framställs positivt och mindre sådant. Sammanfattningsvis finns det trots allt en konsensus om att det finns en förståelse om varför denna kursen är viktig.

Lärandemålen är kopplade till och förkunskaperna är tillräckliga för kursen. Enligt studenterna kunde kursens innehåll kopplas till lärandemålen på ett tydligt sätt. Inför tentamen och presentationer hade kursledningen tydligt markerat hur de olika lärande momenten var kopplade till varje moment/tentamen. Detta uppskattades av eleverna, men innebörden av dessa lärande mål var mindre tydliga att förstå. Emellanåt upplevs skrivmomenten som olika ansträngande för agronominriktningarna. De med samhällsvetenskaplig bakgrund, även naturvetenskaplig, menade att det ibland märktes att de med naturvetenskaplig inriktning hade svårare att producera längre akademiska texter. Trots att kursen är kopplad till lantbruksvetenskap, var det inte något som berördes i kursens upplägg utöver projektarbetet.

Kursen har hållits på distans och på plats. Eftersom klassen har haft ett 90-tal deltagare, har obligatoriska moment på plats resulterat i brist på grupprum. Däremot har den övergripiga upplevelsen av kursen på distans varit god, då verktyg som Zoom har fungerat. Den huvudsakliga upplevelsen av kursen är att kursledningen har haft god ton gentemot mot studenterna. Sammanfattat har helhetsintrycket av distansstudierna varit mer positiva än de på plats,

även om studier på plats uppskattas på ett annat sätt efter pandemin.

Canvassidan kunde förbättras. Även om studenterna kunde föreställa sig hur kursledningen hade önskat att Canvas-sidan skulle vara innovativ, blev den ofta svårnavigerad istället. Vissa inlämningar och uppgifter var placerade på olika ställen. Därav fick studenterna ibland leta sig fram mer än tidigare kurser till kursens dokument. I sammanställningen av studentsvar har studenterna gett flera kommentarer och råd om eventuella förbättringar och feedback.

Studenternas upplevelse med lärandemomenten är skilda. Kursen har varit uppbyggd på frivillig närvaro på moment som föreläsningar. Detta innebär att inte alla i kursen deltagit på föreläsningarna. Av de som varit på föreläsningarna, har två föreläsare specifikt lyfts som särskilt inspirerande och bra. Nästan lika många studenter tyckte det skulle vara fler föreläsningar, medan andra tyckte de inte behövdes då exempelvis litteraturen skulle räcka. Möjligtvis eftersom lärandemålen är så många, har det resulterat i att många studenter upplever att momenten ibland är svårkopplade till varandra. Därimellan finns det ett mönster med att studenterna har olika moment de uppskattar mer än andra.

Kursen har haft olika omfattning av perspektiv. Det finns en konsensus om att kursen i största grad berör hållbar utveckling främst i projektet och att den mindre genomsyrar kursen i helhet. Vad gäller internationella perspektiv har dessa inte i huvudsak berörts, eftersom kursens projektarbeten var kopplade till nationella och lokala frågor främst. Vad gäller genus, menade vissa studenter att det fanns fler möjligheter att utveckla aspekter som härskartekniker och jämställdhetsperspektiv. Däremot menade andra att det fanns möjligheter i exempelvis litteraturen att läsa mer om detta.

Panelsamtalet uppskattades av studenterna. Det uppskattades att yrkessamma agronomer besökte skolan och realiserade vad vår utbildning kan mynna ut i. Det var viktigt att kunna ställa frågor och diskutera med panelen, men kunde eventuellt ha varit mer tid för just panelsamtal med yrkessamma. Inför framtiden önskar studenterna att detta momentet kvarstår och utvecklas till att bli ett mer centralt tema - när teorin möter det praktiska i arbetslivet.

Vad gäller projektkonsultationerna är det som studenterna lyft olika aspekter för förbättring. Samtidigt som studenterna upplevt att konsultationerna har varit hjälpsamma, har de samtidigt antingen inte nyttjats eller lyckats besvara elevernas frågor. Kursens projektarbeten har varit olika och haft olika uppbackning från projektbeställarna, vilket har gjort att vissa studentgrupper fått mycket stöd externt och inte behövt lika mycket stöd internt. Många grupper nämnde att det var svårt att navigera mellan kraven från skolan, i form av lärandemålen och samtidigt skapa en fullgod rapport utifrån beställarens nivå. Med andra ord kunde kursledningen svara på kursspecifika frågor om innehålls kravet från deras sida, men inte ge samma stöd vad gäller sakfrågor kring projekten.

Studentrepresentaten vill slutligen sammanfatta huvudsakliga problemområden. Kursen behöver en genomgående bearbetning i dess syfte och utformning. Kursen är obligatorisk för samtliga agronominriktningar och är klassificerad som en lantbruksvetenskaplig kurs. Med kursens namn "Projekt och kommunikation i den agrara sektorn" verkar det finnas ett fokus på projekt, kommunikation och den agrara sektorn. En återkommande kommentar från studenterna är att kursen ofta upplevs som ostrukturerad och flummig, vilket kan förklaras av att tre stora ämnen är placerade i en och samma 15 HP-kurs. Kursen skulle eventuellt bli mer legitim om fler undervisare från samtliga inriktningar deltog i projektarbetet, eftersom deras sakkunskaper skulle kunna upplevas av trygghet hos studenterna i projektarbetet. Kursen kommer inte kunna tillfredsställa alla helt, men i just denna kurs kan det vara bra att involvera studenterna och yrkesverksamma i dess utformning från grunden.