



## Animalieproduktion I BI1313, 10048.2223

15 Hp  
Studietakt = 50%  
Nivå och djup = Grund  
Kursledare = Elin Karlsson

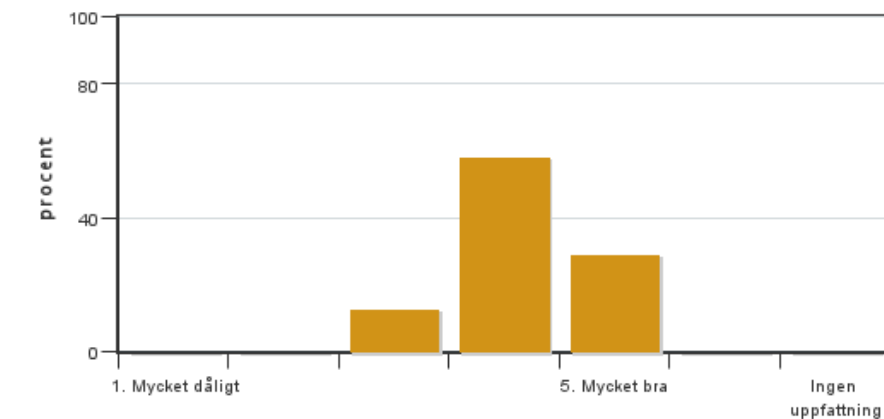
### Värderingsresultat

Värderingsperiod: 2023-01-08 - 2023-01-22

Antal svar 31  
Studentantal 39  
Svarsfrekvens 79 %

### Obligatoriska standardfrågor

#### 1. Mitt helhetsintryck av kursen är:

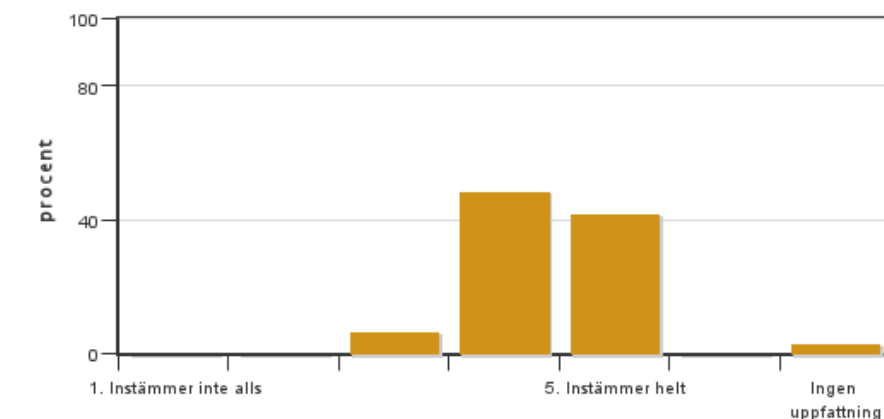


Antal svar: 31  
Medel: 4,2  
Median: 4

1: 0  
2: 0  
3: 4  
4: 18  
5: 9

Har ingen uppfattning: 0

#### 2. Jag anser att kursens innehåll hade en tydlig koppling till kursens lärandemål.

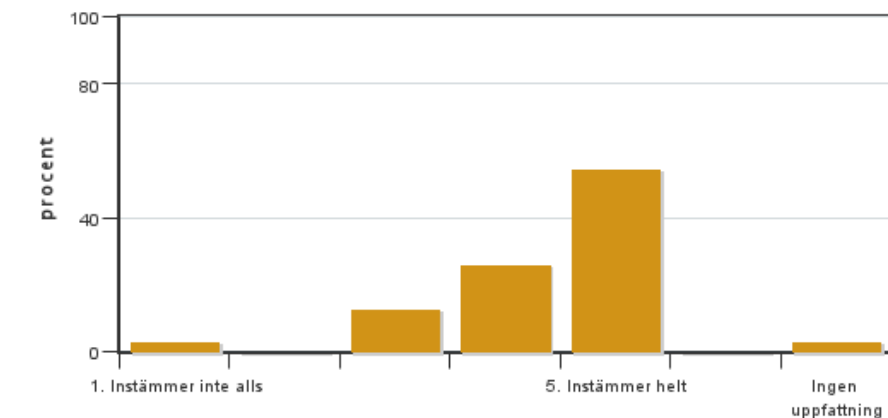


Antal svar: 31  
Medel: 4,4  
Median: 4

1: 0  
2: 0  
3: 2  
4: 15  
5: 13

Har ingen uppfattning: 1

**3. Mina förkunskaper var tillräckliga för att tillgodogöra mig kursen.**

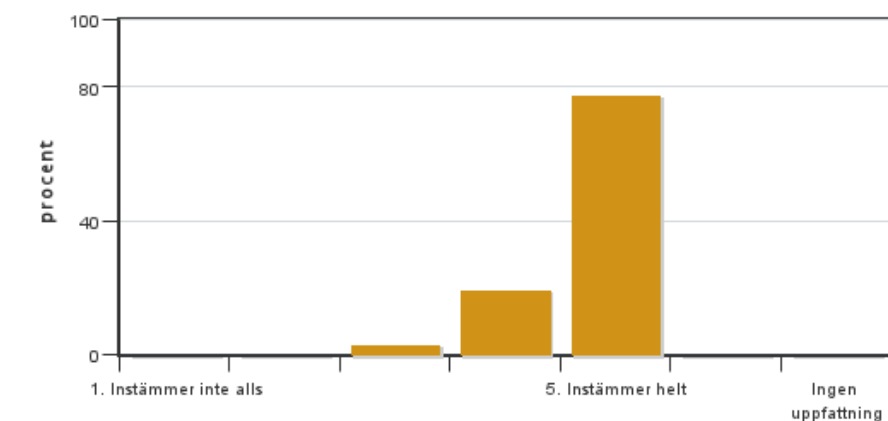


Antal svar: 31  
Medel: 4,3  
Median: 5

1: 1  
2: 0  
3: 4  
4: 8  
5: 17

Har ingen uppfattning: 1

**4. Jag anser att kursinformationen var lättillgänglig.**

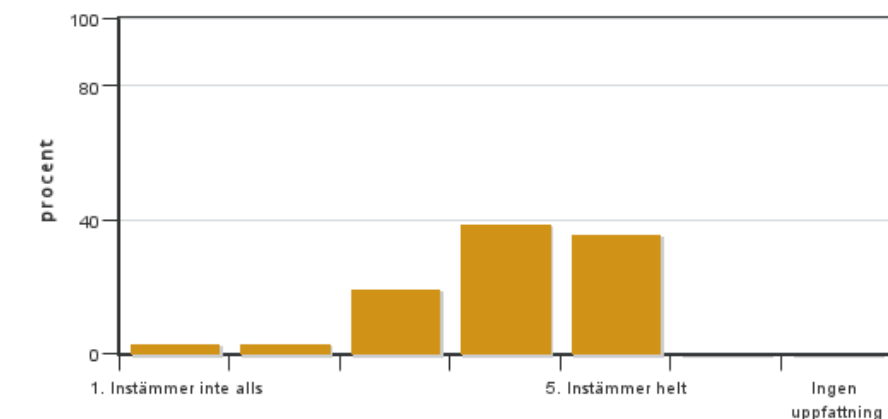


Antal svar: 31  
Medel: 4,7  
Median: 5

1: 0  
2: 0  
3: 1  
4: 6  
5: 24

Har ingen uppfattning: 0

**5. Kursens lärandemoment (föreläsningar, litteratur, övningar med mera) har stöttat mitt lärande.**



Antal svar: 31  
Medel: 4,0  
Median: 4

1: 1  
2: 1  
3: 6  
4: 12  
5: 11

Har ingen uppfattning: 0

**6. Jag anser att den sociala lärmiljön har varit inkluderande där olika tankar respekterades.**



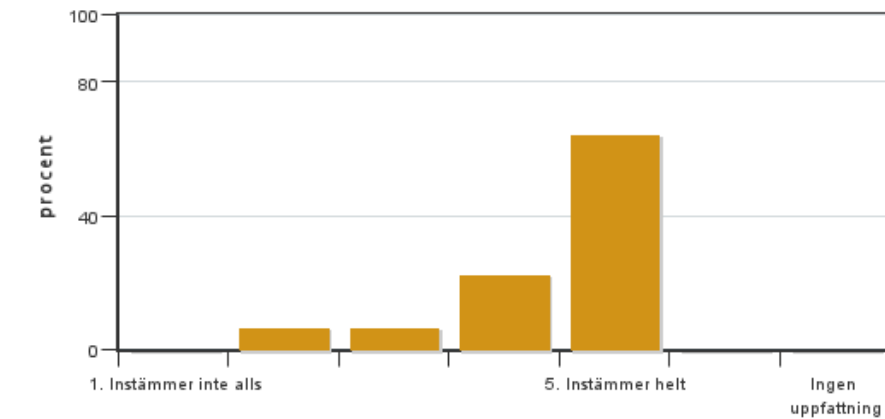
Antal svar: 31  
Medel: 4,7  
Median: 5

1: 0  
2: 0  
3: 2  
4: 6  
5: 23



Har ingen uppfattning: 0

**7. Jag anser att den fysiska lärmiljön (exempelvis lokaler och utrustning) var tillfredställande.**

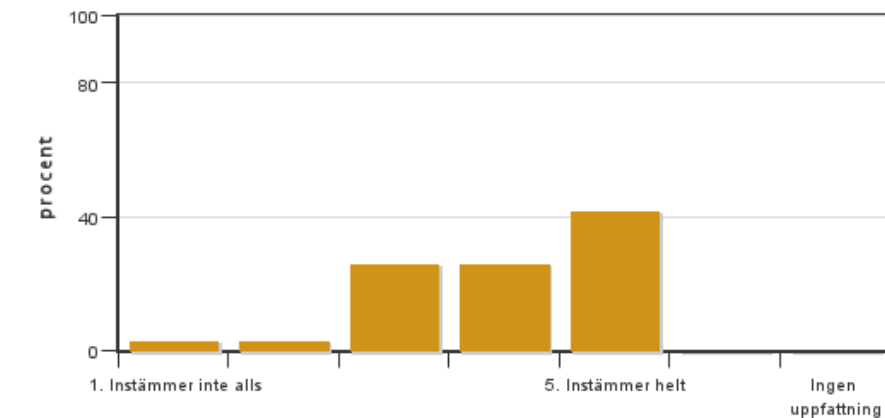


Antal svar: 31  
Medel: 4,5  
Median: 5

1: 0  
2: 2  
3: 2  
4: 7  
5: 20

Har ingen uppfattning: 0

**8. Examinationen/-erna gav mig möjlighet att visa vad jag lärt mig under kursen, se lärandemål.**

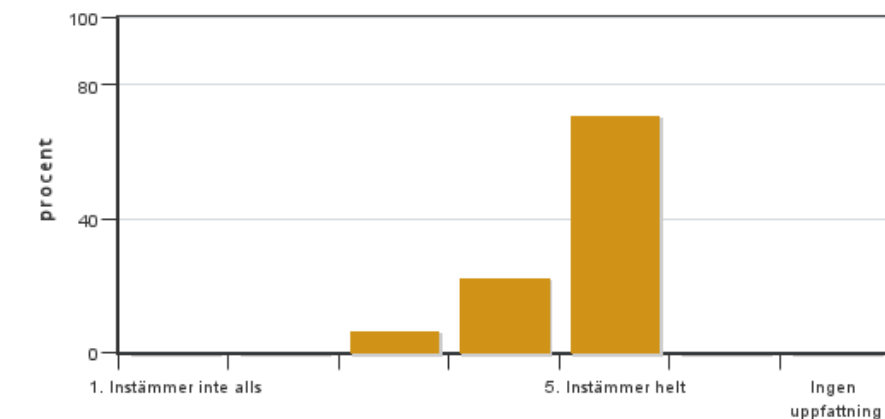


Antal svar: 31  
Medel: 4,0  
Median: 4

1: 1  
2: 1  
3: 8  
4: 8  
5: 13

Har ingen uppfattning: 0

**9. Jag anser att kursen har berört hållbar utveckling (miljömässig, social och/eller ekonomisk hållbarhet).**

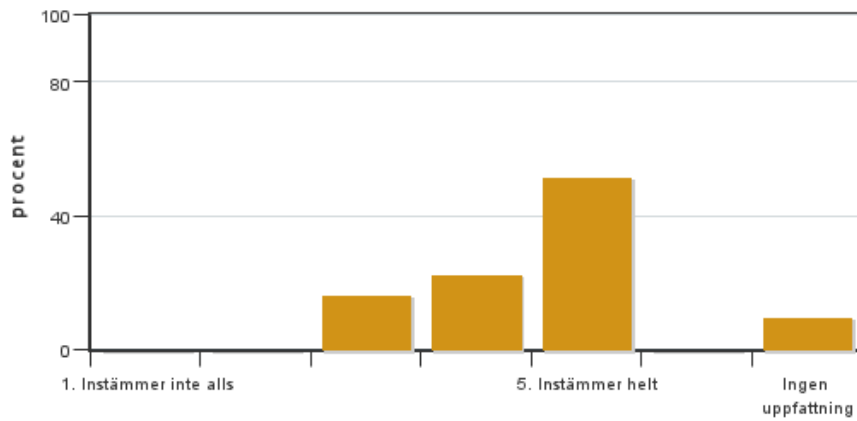


Antal svar: 31  
Medel: 4,6  
Median: 5

1: 0  
2: 0  
3: 2  
4: 7  
5: 22

Har ingen uppfattning: 0

**10. Jag anser att kursen har berört ett genus- och jämställdhetsperspektiv i innehåll och praktik (t. ex. perspektiv på ämnet, kurslitteratur, fördelning av taltid och förekomst av härskartekniker).**

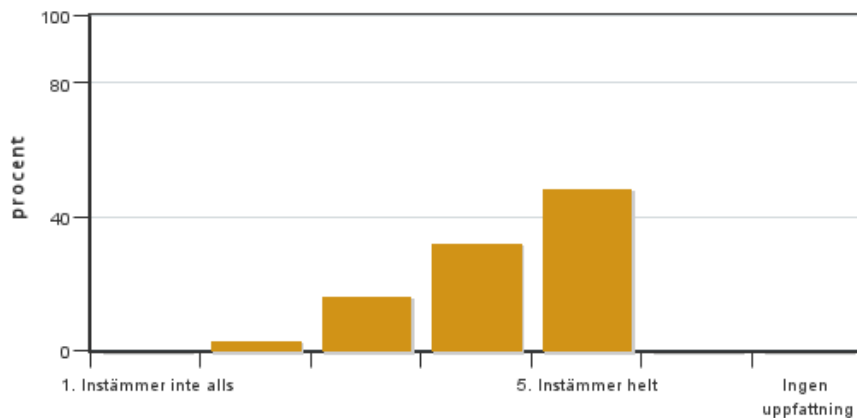


Antal svar: 31  
 Medel: 4,4  
 Median: 5

1: 0  
 2: 0  
 3: 5  
 4: 7  
 5: 16

Har ingen uppfattning: 3

**11. Jag anser att kursen har berört internationella perspektiv.**

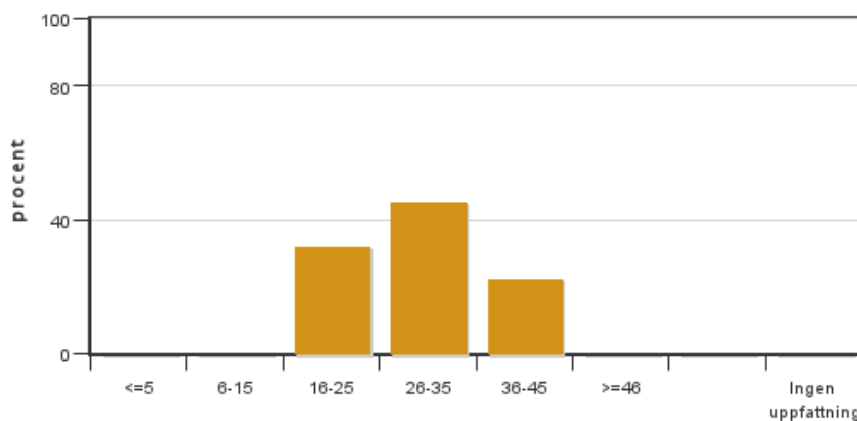


Antal svar: 31  
 Medel: 4,3  
 Median: 4

1: 0  
 2: 1  
 3: 5  
 4: 10  
 5: 15

Har ingen uppfattning: 0

**12. Jag har i genomsnitt lagt ... timmar per vecka på kursen (inklusive schemalagd tid).**

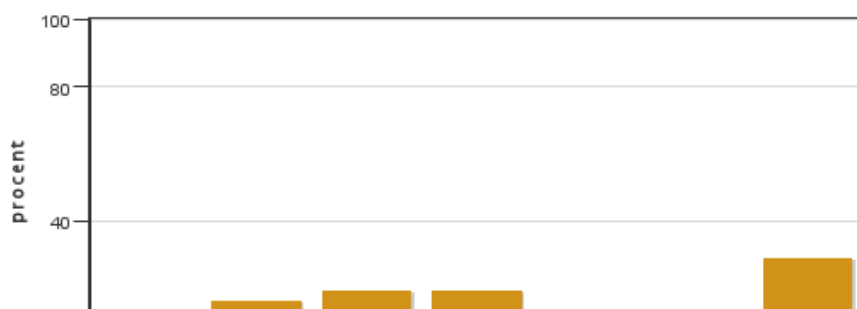


Antal svar: 31  
 Medel: 29,0  
 Median: 26-35

≤5: 0  
 6-15: 0  
 16-25: 10  
 26-35: 14  
 36-45: 7  
 ≥46: 0

Har ingen uppfattning: 0

**13. Om relevant, vad är ditt helhetsintryck av att hela eller delar av utbildningen genomförts på distans?**



Antal svar: 31  
 Medel: 3,3  
 Median: 3

1: 1  
 2: 5  
 3: 6  
 4: 6  
 5: 4

Har ingen uppfattning: 9



14. Om relevant, vad fungerade väl i undervisningen på distans?

15. Om relevant, vad fungerade mindre väl i undervisningen på distans?

## Kursledarens kommentarer

Relativt hög svarsfrekvens på 79%, vilket anses ge en bra grund för utvärderingen. Helhetsintrycket för kursen ligger på 4,2. Det högsta medelvärdet (4,7) återfinns för 4. Jag anser att kursinformationen har varit lättillgänglig samt 6. Jag anser att den sociala lärmiljön har varit inkluderande där olika tankar har respekterats. Även punkt 9. Jag anser att kursen har berört hållbar utveckling har ett högt medelvärde (4,6). De lägsta medelvärdena (4,0) återfinns för punkt 5. Kursens lärandemoment har stöttat mitt lärande och 8. Examinationerna gav mig möjlighet att visa vad jag lärt mig under kursen. Det lägsta medelvärdet var för frågorna om distans, här har många studenter valt att svara ingen uppfattning då få lektioner hölls digitalt. Studenterna framhäver att undervisning på sal är att föredra.

Inför hösten 2023 kommer fortsatt arbete ske för att bibehålla en god social läromiljö. Då kursen är uppdelade inom olika ämneskategorier (allmänt, gris-,fågel-,mjölk-, nöt-,fårproduktion och hästhållning kommer föreläsare och föreläsningar ses över, främst med fokus på fågel-, mjölk-och nötköttsproduktion då flera studenter nämnde dessa i utvärderingen. Även möjlighet att lyfta in fiskproduktion kommer ses över. Examinationsformerna i kursen har genomgått en stor förändring sedan 2021, en grundlig utvärdering kommer genomföras, då medelvärdet var 4,0 antas förändringen vara positiv.

## Studentrepresentantens kommentarer

Helhetsintrycket av kursen var relativt högt med 4,2 av 5 i medelbetyg.

Några kommentarer nämner bland annat:

Grisavsnittet var bra!

Mjölkkodelen upplevdes ibland rörig och spretig med varierande nivå, att det ofta saknades en röd tråd i avsnittet, samt att olika gästföreläsare ibland tagit upp samma saker på föreläsningar vilket ibland upplevdes tjatigt. Ett par påpekanden om att foderstatsövningen i Nibstat hade kunnat ses över.

Studiebesöken har uppskattats.

Det har även uppskattats med många gästföreläsare i kursen vilket har bidragit till bättre insyn i branschen och fler synvinklar, samtidigt som det som sagt ibland har lett till dålig struktur i kursen med en del upprepningar bland annat.

Ett par kommentarer om att litteraturovningarna har uppskattats.

Vad gäller hemtentamen som var en stor förändring i kursen var de flesta över lag nöjda. Några kommentarer nämner bland annat att det hade varit önskvärt att dela upp tentamen till flera olika tillfällen, exempelvis en tentamen per djurslag eller en halvvägs genom kursen samt en i slutet. Ett par kommentarer om att de hade önskat få resonera mer i stället för att leta efter källor. Några kommentarer om att man ibland hade kunskapen, erfarenhet eller anteckningar om något men att detta inte hjälpte då referenser som styrker ens påstående krävdes och att dessa i vissa fall inte gick att hitta eller tog tid att hitta.

Samtidigt nämner flera kommentarer att de var nöjda med tentamens upplägg så som det var.

Vad gäller att vissa föreläsningar har genomförts på zoom är de flesta överens om att undervisning på sal är att föredra, dock är zoom ett bättre alternativ än att en föreläsning helt uteblir till exempel på grund av att föreläsaren är sjuk.

---

Kontakta support: [support@slu.se](mailto:support@slu.se) - 018-67 6600