



Växtproduktion - ogräs och växtskadegörare BI1352, 20055.2223

15 Hp
Studietakt = 100%
Nivå och djup = Grund

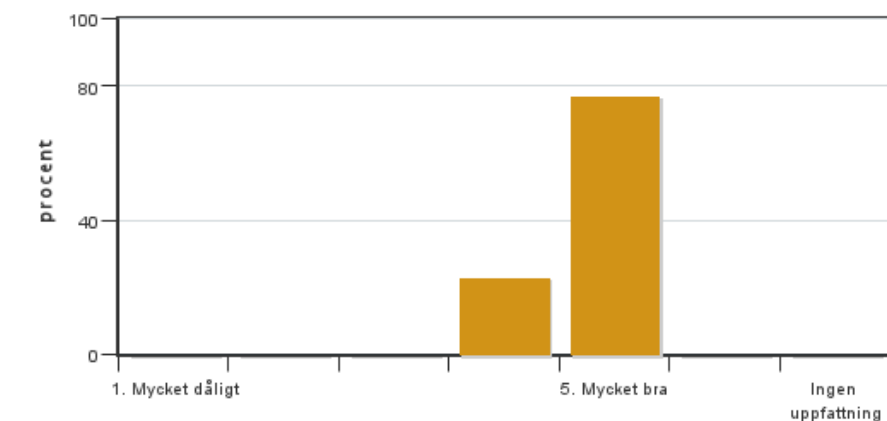
Värderingsresultat

Värderingsperiod: 2023-01-08 - 2023-01-29

Antal svar 13
Studentantal 20
Svarsfrekvens 65 %

Obligatoriska standardfrågor

1. Mitt helhetsintryck av kursen är:

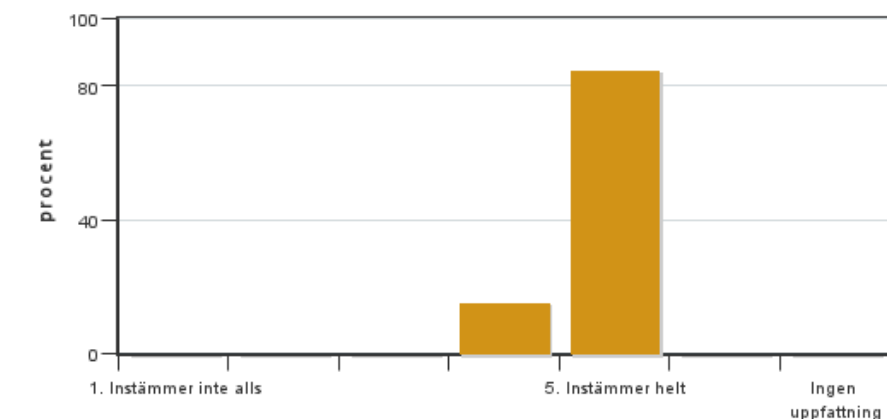


Antal svar: 13
Medel: 4,8
Median: 5

1: 0
2: 0
3: 0
4: 3
5: 10

Har ingen uppfattning: 0

2. Jag anser att kursens innehåll hade en tydlig koppling till kursens lärandemål.

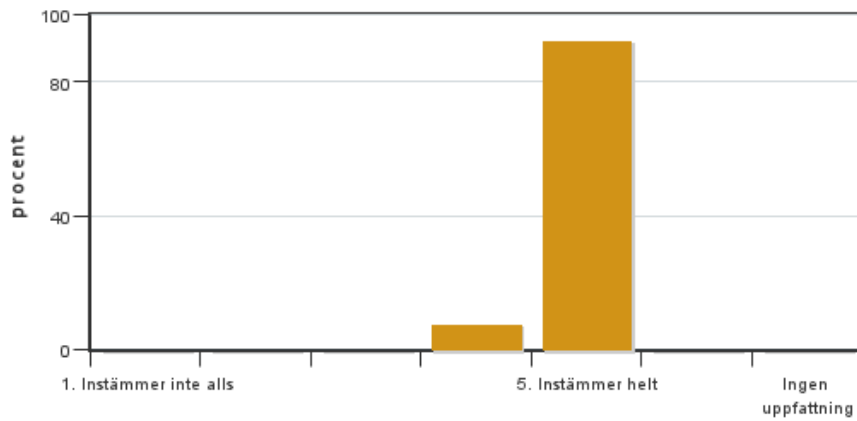


Antal svar: 13
Medel: 4,8
Median: 5

1: 0
2: 0
3: 0
4: 2
5: 11

Har ingen uppfattning: 0

3. Mina förkunskaper var tillräckliga för att tillgodogöra mig kursen.

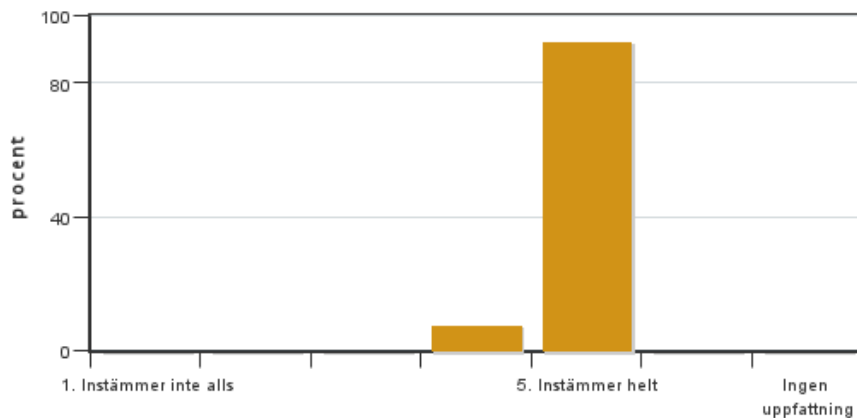


Antal svar: 13
 Medel: 4,9
 Median: 5

1: 0
 2: 0
 3: 0
 4: 1
 5: 12

Har ingen uppfattning: 0

4. Jag anser att kursinformationen var lättillgänglig.

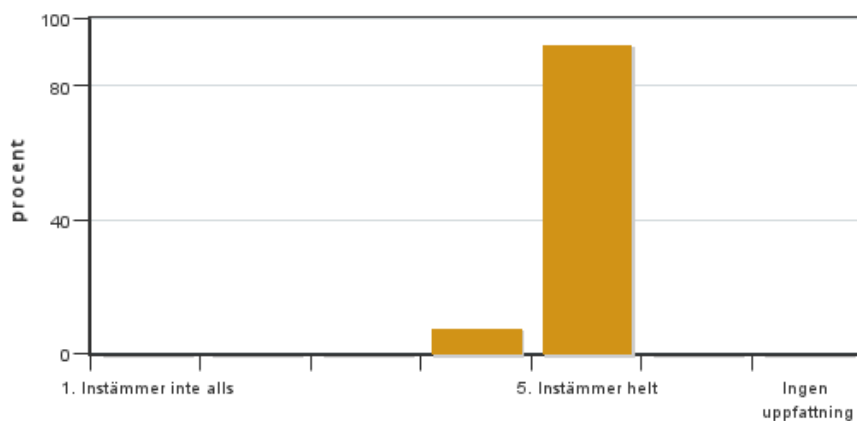


Antal svar: 13
 Medel: 4,9
 Median: 5

1: 0
 2: 0
 3: 0
 4: 1
 5: 12

Har ingen uppfattning: 0

5. Kursens lärandemoment (föreläsningar, litteratur, övningar med mera) har stöttat mitt lärande.



Antal svar: 13
 Medel: 4,9
 Median: 5

1: 0
 2: 0
 3: 0
 4: 1
 5: 12

Har ingen uppfattning: 0

6. Jag anser att den sociala lärmiljön har varit inkluderande där olika tankar respekterades.



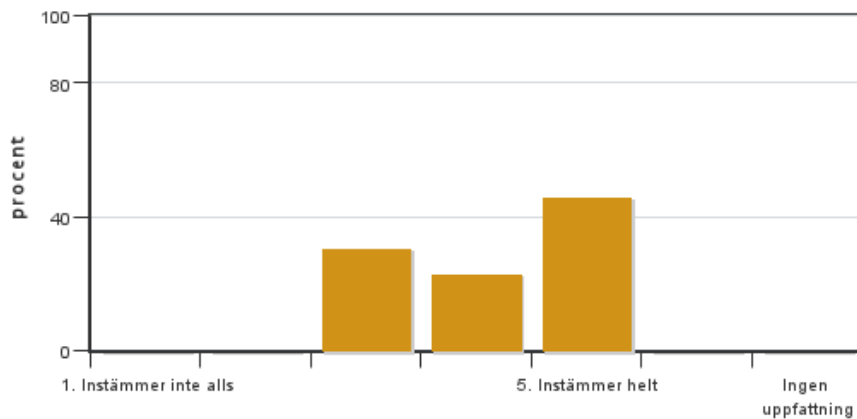
Antal svar: 13
 Medel: 5,0
 Median: 5

1: 0
 2: 0
 3: 0
 4: 0
 5: 13

Har ingen uppfattning: 0



7. Jag anser att den fysiska lärmiljön (exempelvis lokaler och utrustning) var tillfredställande.

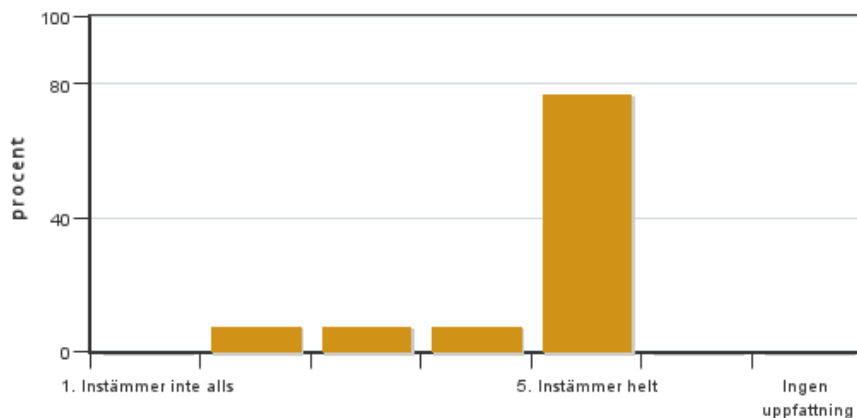


Antal svar: 13
Medel: 4,2
Median: 4

1: 0
2: 0
3: 4
4: 3
5: 6

Har ingen uppfattning: 0

8. Examinationen/-erna gav mig möjlighet att visa vad jag lärt mig under kursen, se lärandemål.

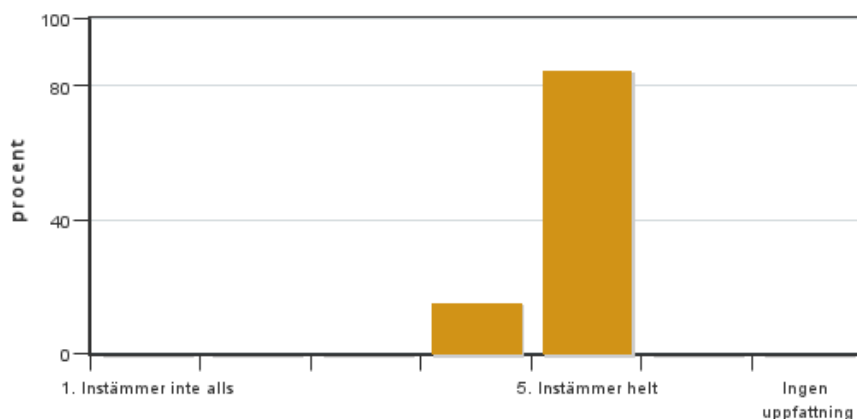


Antal svar: 13
Medel: 4,5
Median: 5

1: 0
2: 1
3: 1
4: 1
5: 10

Har ingen uppfattning: 0

9. Jag anser att kursen har berört hållbar utveckling (miljömässig, social och/eller ekonomisk hållbarhet).

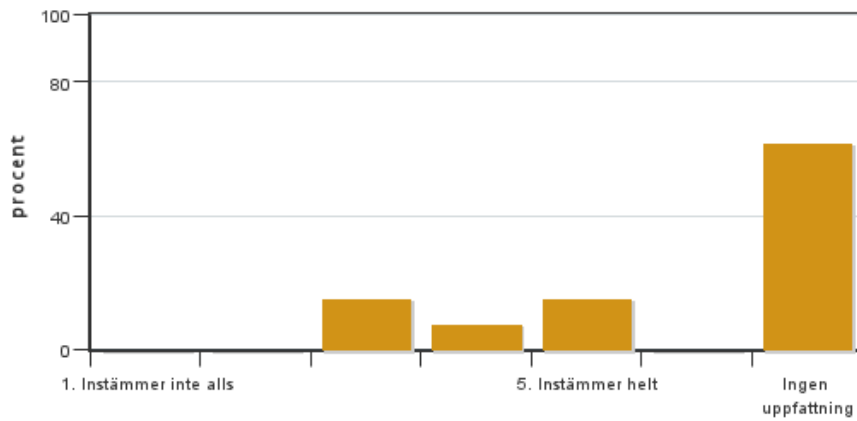


Antal svar: 13
Medel: 4,8
Median: 5

1: 0
2: 0
3: 0
4: 2
5: 11

Har ingen uppfattning: 0

10. Jag anser att kursen har berört ett genus- och jämställdhetsperspektiv i innehåll och praktik (t. ex. perspektiv på ämnet, kurslitteratur, fördelning av taltid och förekomst av härskartekniker).

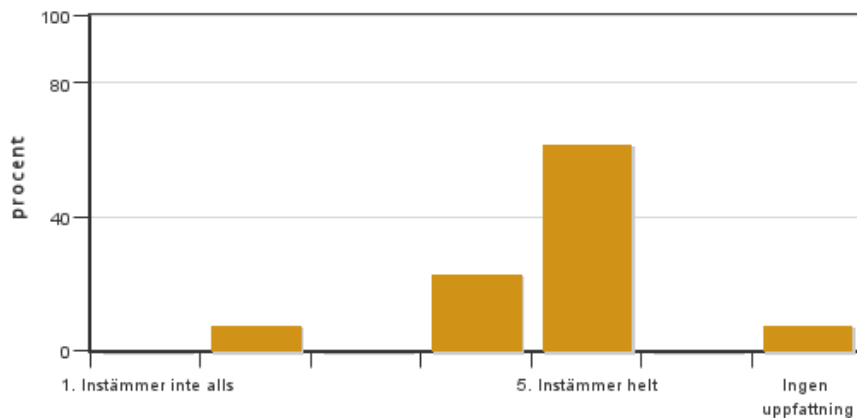


Antal svar: 13
 Medel: 4,0
 Median: 4

1: 0
 2: 0
 3: 2
 4: 1
 5: 2

Har ingen uppfattning: 8

11. Jag anser att kursen har berört internationella perspektiv.

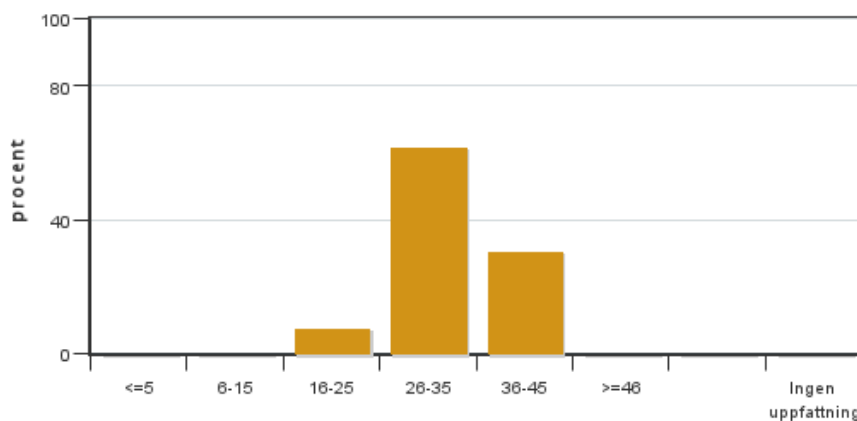


Antal svar: 13
 Medel: 4,5
 Median: 5

1: 0
 2: 1
 3: 0
 4: 3
 5: 8

Har ingen uppfattning: 1

12. Jag har i genomsnitt lagt ... timmar per vecka på kursen (inklusive schemalagd tid).

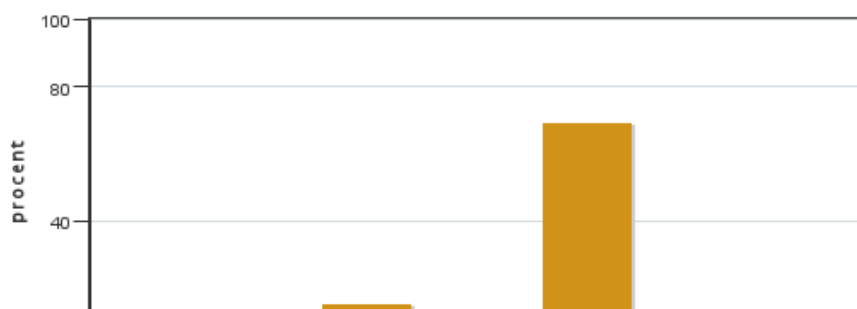


Antal svar: 13
 Medel: 32,3
 Median: 26-35

≤5: 0
 6-15: 0
 16-25: 1
 26-35: 8
 36-45: 4
 ≥46: 0

Har ingen uppfattning: 0

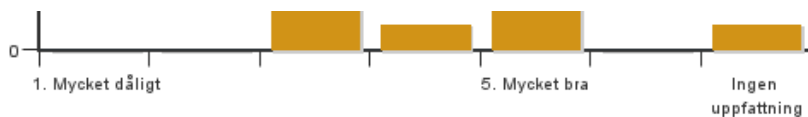
13. Om relevant, vad är ditt helhetsintryck av att hela eller delar av utbildningen genomförts på distans?



Antal svar: 13
 Medel: 4,6
 Median: 5

1: 0
 2: 0
 3: 2
 4: 1
 5: 9

Har ingen uppfattning: 1



14. Om relevant, vad fungerade väl i undervisningen på distans?

15. Om relevant, vad fungerade mindre väl i undervisningen på distans?

Egna frågor

16. Var det enligt dig något som kändes överflödigt eller som fick oproportionerligt mycket tid på kursen? Om ja, vad?

16. Var det något du saknade på kursen, eller något som du tyckte fick för lite utrymme? Om ja, vad?

Kursledarens kommentarer

Studenter fritextkommentarer

Årets kurs lästes av 20 studenter, varav vilka 65% har svarat på utvärderingen. Det är lite lägre svarsfrekvens än vad vi hoppats på, men å andra sidan har många av de som svarat lämnat mycket bra och konstruktiva kommentarer. Studentgruppen i årets kurs utmärkte sig också genom att vara en ovanligt engagerad grupp med hög närvaro och hög generell kunskapsnivå, vilket möjligen avspeglas i den höga poängen på frågan om huruvida deras förkunskaper var tillräckliga (4,9).

De studenter som svarat har också uppskattat kursen (medel helhetsintryck 4,8), ansett att informationen var lättillgänglig (4,9) och att innehållet hade en tydlig koppling till lärandemålen (4,7), vilket givetvis gläder oss lärare. Bland positiva faktorer som studenterna lyfter nämns bland annat ett stort engagemang hos lärare i kursen, en medvetenhet kring kursens struktur, där olika moment knutits samman (särskilt att gårdsprojektet utnyttjats på ett föredömligt sätt i senare ogräsavsnitt) och att deltagande i den nationella växtskyddskonferensen var uppskattat.

De största examinationerna i slutet av kursen (7+2 hp) gjordes liksom tidigare år i form av en "open book" hemtenta via Canvas. Generellt sett ansåg studenterna att det gav dem möjlighet att visa vad de lärt sig, och en student som kommenterat noterar att det även blev ett lärandemoment, vilket är en stor anledning till att vi använt den typen av tentamensform. Det finns dock en spridning i omdömet kring tentorna, med studenter som angett betyg 2-4 på denna fråga. Studenten som gav betyg 2 har inte lämnat någon kommentar. Studenten som gav 3a kommenterade att en salstenta vore att föredra, åtminstone för den del av tentan som bestämmer om godkänt-nivån (IG/3), medan hen ansåg att den del som ger överbetyg (4-5), och som kräver mer diskuterande svar kunde göras i form av hemtenta. Det är ett förslag som vi definitivt ska fundera vidare på, men som behöver vägas mot att det skulle kunna resultera i att antalet dagar med tentamina riskerar att bli fler, och därmed mer betungande.

Förutom förslaget om en uppdelad tenta med salsskrivning och hemtenta lyfter studenterna flera andra brister och intressanta förändringsförslag. Vi tar särskilt med oss följande:

Kursens struktur:

- För att möjliggöra ledighet efter nyår hade kursen ett tight schema före jul. Det är ett återkommande problem i planeringen, som troligen även gäller andra kurser i period 2. Vi behöver tänka igenom hur olika moment ligger i förhållande till julleddigheten för att minska detta problem.
- Kursen innehåller flera examinerande moment (gårdsprojekt med skriftlig och muntlig redovisning, typtenta i entomologi, laborationsrapport, hållbarhetsprojekt med skriftlig rapport samt två sluttentamina). Dessa låg i årets kurs utspridda från början av november till kursens sista dag. Ett återkommande problem, som lyfts även av årets studenter, är att den tidiga placeringen av gårdsprojektet försvårar integrering av kursens övriga innehåll i gårdsprojektet. En senareläggning av hela projektet skulle möjliggöra bättre integration och att studenterna har bättre förmåga att ställa relevanta frågor och följdfrågor till de lantbrukare de intervjuar. Vi i kursledningen behöver undersöka hur planeringen kan förbättras för att få största möjliga nytta av gårdsprojektet för studenternas lärande. Innehåll och genomförande:
 - De fallstudier där skadegörare studeras genom litteraturstudier upplevdes som hjälpsamma, men att de skulle behöva "en extra twist" för att bli mer intressanta (återkommande kommentar).
 - Svampövningarna i början av kursen upplevs överväldigande (återkommande kommentar). Momentet gjordes om inför årets kurs, men behöver ses över ytterligare.

- En student önskar ett annat fokus på kursens föreläsningar om internationella perspektiv, med fokus på politik och regelverk. Det är värt att fundera vidare på.
- Studenterna önskar (också återkommande) bättre kvinnlig representation i gårdsprojektet.
- Deltagandet i växtskyddskonferensen uppskattades av studenterna. Just den konferensen ges bara vart tredje år, men andra konferenser/möten återkommer årligen. Vi bör undersöka möjligheten att varje år inkludera den typen av moment i kursen.
- Ökad representation av branchnära, inbjudna föreläsare önskas, för att förbättra inblicken i hur växtskydd fungerar i praktiken, tex kopplat till kontroll och regelverk, till exempel gällande godkännande av växtskyddsmedel, sprutjournaler och andra kontrollverktyg. Den typen av föreläsningar har ingått i kursen tidigare år, men hade i årets kurs utelämnats för att ge plats åt konferensdeltagande. Dock ersätts inte momentet innehållsmässigt helt av konferenser och bör därför ingå i kommande kurser.

Lokalerna:

- Det är ett återkommande problem med miljön på BioCentrum, där föreläsningssalarna upplevs tråkiga och dåliga, särskilt avseende temperatur, luftkvalitet och ventilation. Vi skickar åter denna fråga vidare till de som har möjlighet att påverka detta och hoppas på att det prioriteras.

Studentrepresentantens kommentarer

Den enskilt främsta kommentaren som har kommit upp under kursen och efter har handlat om de nämnda lokalerna i BioC. Det har upplevts av alla jag talat med att luftkvaliteten i föreläsningssalarna har varit suboptimal för föreläsningarna, särskilt när de är längre än 3h långa. Och för att bygga ytterligare på det som min klasskamrat skrev om ointressanta och tråkiga lokaler, så vill jag mena att de kala vita väggarna och det hårda vita ljuset ibland kunde vara rent utav smärtsamt att vistas i, säg om man hade ont i huvudet eller på annat sätt var ljuskänslig. Ett par posters eller tavlor skulle göra mycket för att lätta upp den miljön. Ljudnivån i salarna kunde också bli lidande (kurslab salarna med skiljeväggar) om det var en klass i rummet bredvid då väggen som skiljer rummen åt lätt släpper igenom deras konversationer och eventuella dunsar om någon stol eller annat kom åt väggen, det var mycket distraherande under delar av undervisningen.

Jag vill även lägga ytterligare vikt på tidpunkten för gårdsbesöket. Om än det var begripligt varför besöket lades där det lades, så var klassen överens om att det vore nyttigare för diskussionerna mellan elever och bönder om dessa kunde tryckas fram så långt som möjligt för att ge oss elever mer kunskap inför intervjuerna och bättre utrusta oss för fria diskussioner och frågor. Vad gäller genusrepresentationen under kursen kan jag även hålla med om att det var mycket ensidigt för det manliga vad gäller valet av gårdar. Men samtidigt tror jag de flesta ändå förstår att växtodlingen är mansdominerad och att det kan vara svårt att hitta ett kvinnligt perspektiv.

Fallstudierna var mycket hjälpsamma för att förstå hur många av våra skadegörare såg ut och agerade. Det skulle vara intressant för eleverna att få ytterligare möjlighet att få dyka lite djupare så som med en "twist". Tex upplevde jag personligen (min egen åsikt) det som att "tiden" innefattas väl i diskussionerna men att "rummet" ofta blev otydligt. Så om man då skulle prata mer om vad man lider av risk för i landet i relation till vilken växtzon man bor/jobbar i, eller titta på kartor och få en skarpare bild av spridningen mellan regioner.