



Praktiskt skogsbruk SV0006, 40069.2223

7.5 Hp
Studietakt = 50%
Nivå och djup = Grund
Kursledare = Ola Lindroos

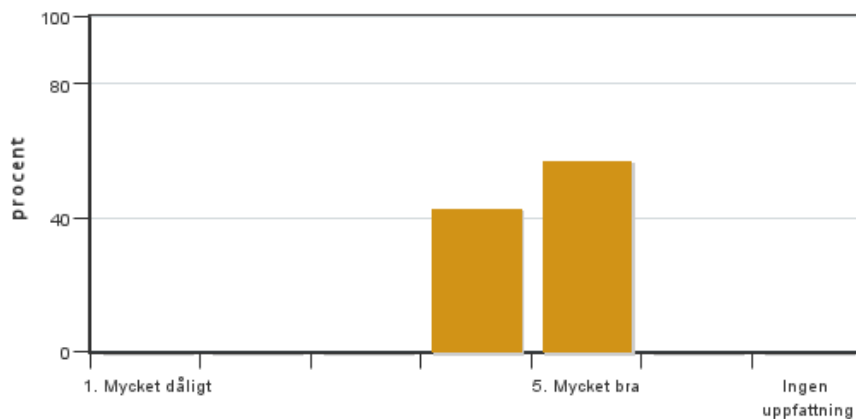
Värderingsresultat

Värderingsperiod: 2023-05-12 - 2023-05-28

Antal svar 28
Studentantal 40
Svarsfrekvens 70 %

Obligatoriska standardfrågor

1. Mitt helhetsintryck av kursen är:

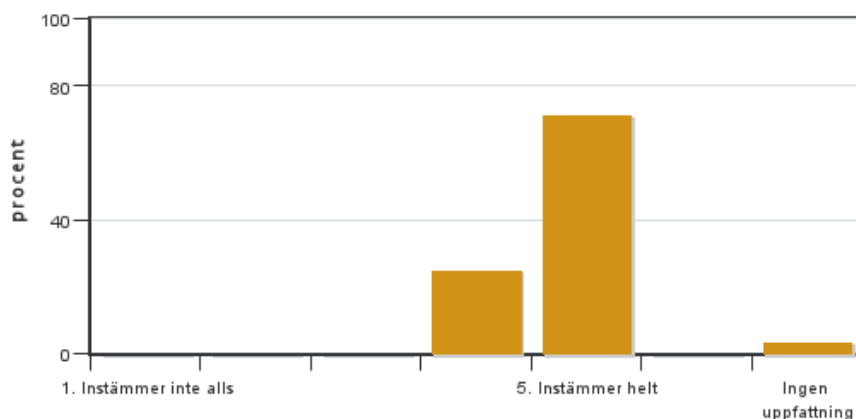


Antal svar: 28
Medel: 4,6
Median: 5

1: 0
2: 0
3: 0
4: 12
5: 16

Har ingen uppfattning: 0

2. Jag anser att kursens innehåll hade en tydlig koppling till kursens lärandemål.

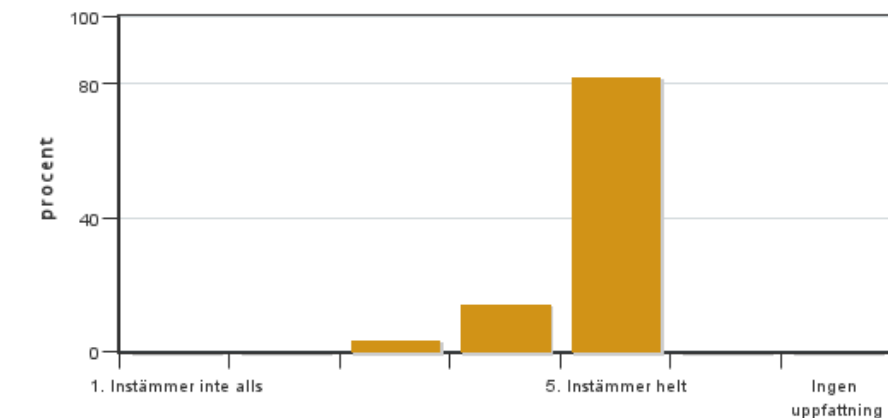


Antal svar: 28
Medel: 4,7
Median: 5

1: 0
2: 0
3: 0
4: 7
5: 20

Har ingen uppfattning: 1

3. Mina förkunskaper var tillräckliga för att tillgodogöra mig kursen.

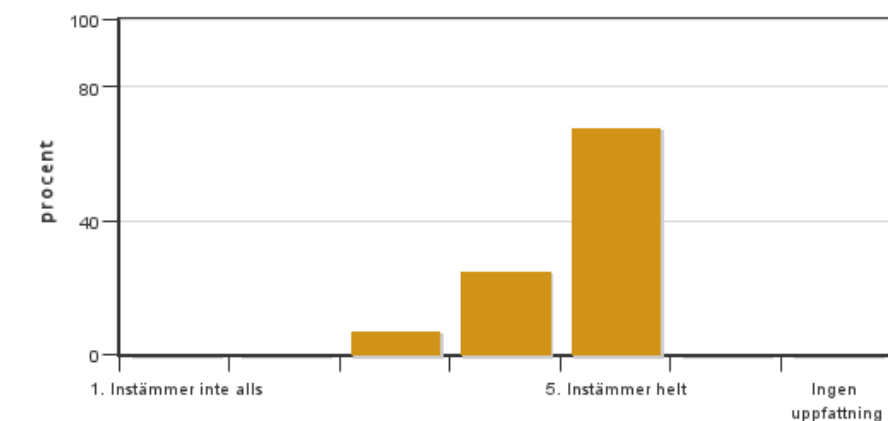


Antal svar: 28
Medel: 4,8
Median: 5

1: 0
2: 0
3: 1
4: 4
5: 23

Har ingen uppfattning: 0

4. Jag anser att kursinformationen var lättillgänglig.

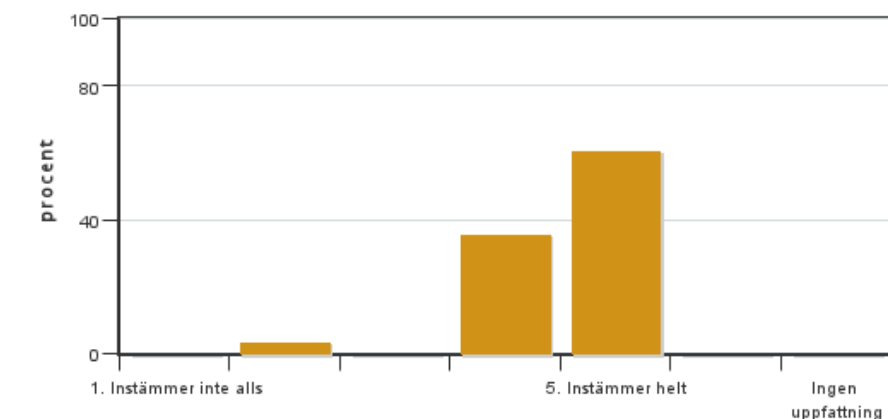


Antal svar: 28
Medel: 4,6
Median: 5

1: 0
2: 0
3: 2
4: 7
5: 19

Har ingen uppfattning: 0

5. Kursens lärandemoment (föreläsningar, litteratur, övningar med mera) har stöttat mitt lärande.

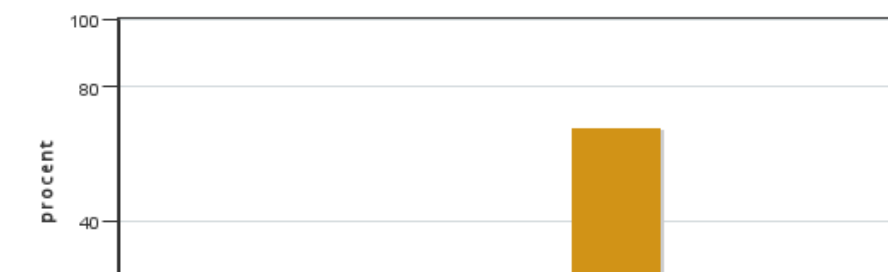


Antal svar: 28
Medel: 4,5
Median: 5

1: 0
2: 1
3: 0
4: 10
5: 17

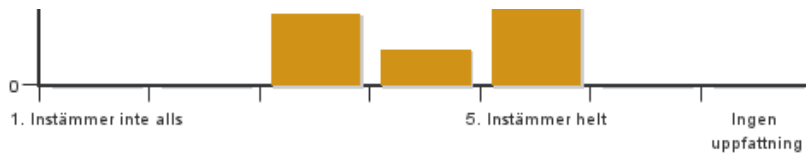
Har ingen uppfattning: 0

6. Jag anser att den sociala lärmiljön har varit inkluderande där olika tankar respekterades.



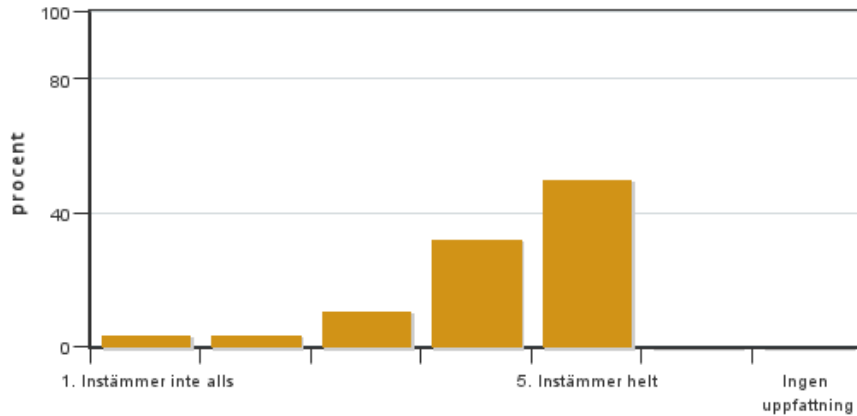
Antal svar: 28
Medel: 4,5
Median: 5

1: 0
2: 0
3: 6
4: 3
5: 19



Har ingen uppfattning: 0

7. Jag anser att den fysiska lärmiljön (exempelvis lokaler och utrustning) var tillfredställande.

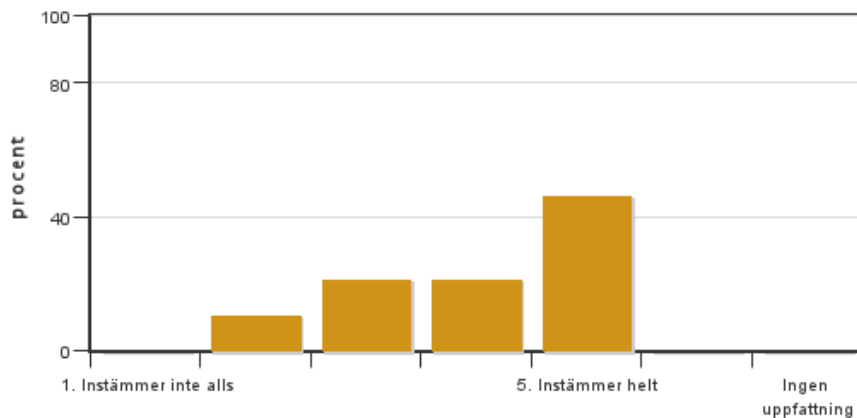


Antal svar: 28
Medel: 4,2
Median: 4

1: 1
2: 1
3: 3
4: 9
5: 14

Har ingen uppfattning: 0

8. Examinationen/-erna gav mig möjlighet att visa vad jag lärt mig under kursen, se lärandemål.

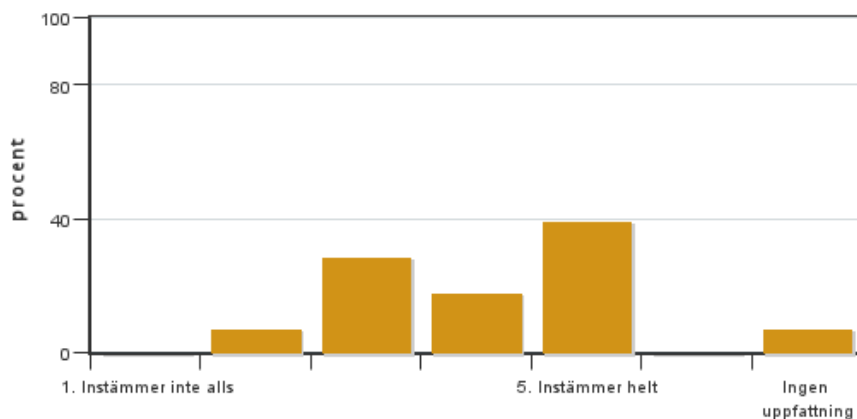


Antal svar: 28
Medel: 4,0
Median: 4

1: 0
2: 3
3: 6
4: 6
5: 13

Har ingen uppfattning: 0

9. Jag anser att kursen har berört hållbar utveckling (miljömässig, social och/eller ekonomisk hållbarhet).

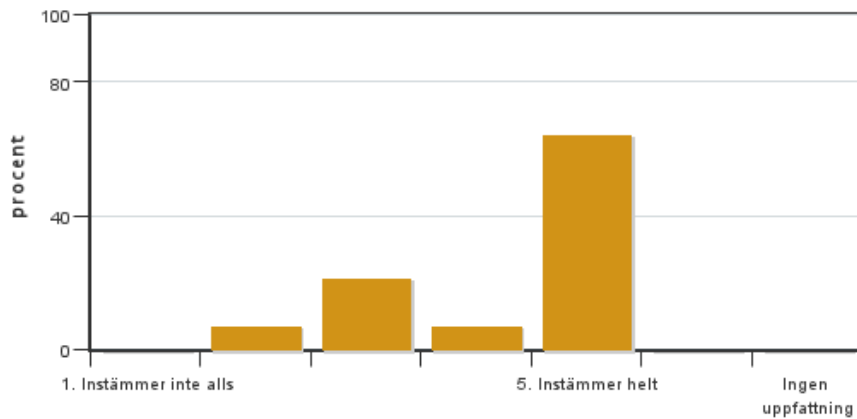


Antal svar: 28
Medel: 4,0
Median: 4

1: 0
2: 2
3: 8
4: 5
5: 11

Har ingen uppfattning: 2

10. Jag anser att kursen har berört ett genus- och jämställdhetsperspektiv i innehåll och praktik (t. ex. perspektiv på ämnet, kurslitteratur, fördelning av taltid och förekomst av härskartekniker).

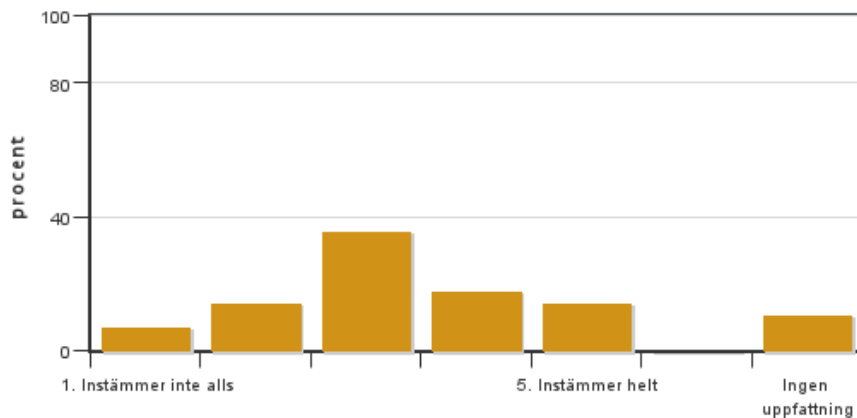


Antal svar: 28
 Medel: 4,3
 Median: 5

1: 0
 2: 2
 3: 6
 4: 2
 5: 18

Har ingen uppfattning: 0

11. Jag anser att kursen har berört internationella perspektiv.

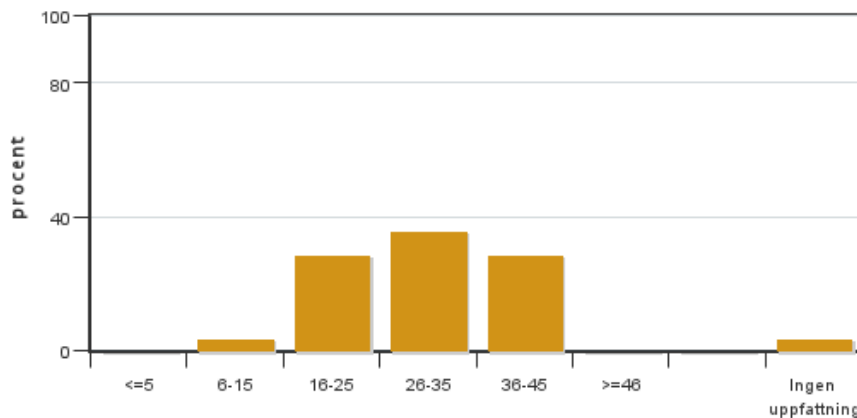


Antal svar: 28
 Medel: 3,2
 Median: 3

1: 2
 2: 4
 3: 10
 4: 5
 5: 4

Har ingen uppfattning: 3

12. Jag har i genomsnitt lagt ... timmar per vecka på kursen (inklusive schemalagd tid).

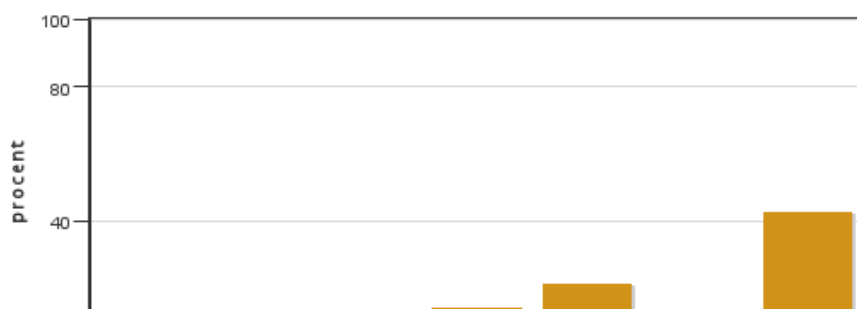


Antal svar: 28
 Medel: 29,3
 Median: 26-35

≤5: 0
 6-15: 1
 16-25: 8
 26-35: 10
 36-45: 8
 ≥46: 0

Har ingen uppfattning: 1

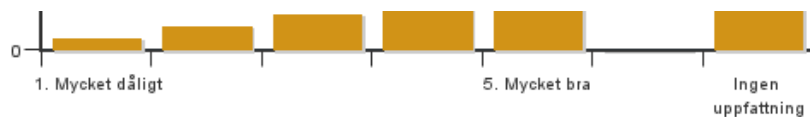
13. Om relevant, vad är ditt helhetsintryck av att hela eller delar av utbildningen genomförts på distans?



Antal svar: 28
 Medel: 3,8
 Median: 4

1: 1
 2: 2
 3: 3
 4: 4
 5: 6

Har ingen uppfattning: 12



14. Om relevant, vad fungerade väl i undervisningen på distans?

15. Om relevant, vad fungerade mindre väl i undervisningen på distans?

Kursledarens kommentarer

Kursen Praktiskt skogsbruk gavs i år för andra gången i dess nya version, dvs som en 7,5 hp-kurs. Kursen bygger på väl beprövade inslag och pedagogik som varit uppskattad i tidigare versioner av kursen. Detta innebär en progression från teori, exkursioner och egna övningar, som också i år uppenbarligen uppskattades och fungerade. Helhetsintrycket på 4,6 (median 5) var högre än i fjol (medel 4,2, median 4), och beror med stor sannolikhet på de ändringar som gjordes utifrån fjolårets kursvärdering. De största strukturella ändringarna som gjorts vara att separera de två kurserna som ges parallellt, så att kursen Skoglig ekologi och botanik gavs före och efter Praktiskt skogsbruk utan inslag under Praktisk skogsbruk. Dessutom såg vi till att det inte fanns arbetsuppgifter som tidsmässigt överlappade mellan kurserna, och undvek på så sätt hög arbetsbelastning pga "dubbelarbete". Därutöver hade omfattning och innehåll på den kursdel som rör Makt och grupprocesser setts över, på så sätt att arbetsmiljödelen har flyttats till kursen Styrning av skogliga arbetsprocesser på år 2. Dessutom hade kursens stora fältövning justerats, så att arbetsbelastningen minskade, och exkursionerna hade reviderats för att bli mer studentaktiverande.

Ytterligare en utveckling var att attuggor och hemtentan gjordes tillgängliga i god tid under kursen. Det gjorde också att 2/3 av studenterna hade klarat av attuggorna i tid till att kursens fältdel påbörjades, vilket både jämnade ut studenternas arbetsbelastning under kursen och gjorde dem väl förberedda för fältdelarna. Det skapades strukturellt incitament för att hålla den tidslinjen genom att kräva godkända attuggor innan fältdelen för att få skriva den frivilliga hemtentan som krävdes för att få högre kursebetyg än 3 på kursen.

Av alla standardfrågor så var det precis som i tidigare års omdömena kring det internationella perspektivet, som hade sämst betyg (medel 3,2, median 3) och störst spridning. Detta beror till största delen beror på saker utanför kursledningens kontroll. Kursens mål är att ge grunden i praktiskt skogsbruk. Att göra det för 2 ämnesområden på 5 veckor innebär kort om tid för att ens behandla de svenska förhållandena, varför det då blir begränsat fokus på internationella jämförelser.

Vi noterar nöjt att det likt i fjol blev mycket höga omdömen för kursens lärandemoment (medel 4,5, median 5). Egen inläsning och frågestunder, med delvis styrt innehåll uppskattas således, även om en del studenter – liksom i fjol – av olika anledningar hellre föredrar "rena" föreläsningar. Vi anser givetvis att frågestunder med mer studentaktiverande och –centrerat upplägg är att föredra, men det kräver ju också mer engagemang av studenterna.

Omdömena för examinationen var bra (medel 4,0, median 4) men ändå något sämre än i fjol (medel 4,5, median 5). De kommentarer som förmedlades till för lägre omdömen menade att examinationen för godkänt betyg (3:a) var för enkel, och att hemtentan mycket väl kunde göras obligatorisk – tillsammans med duggaquizzen. Med tanke på att medelvärdet för nedlagd studietid var 29,3 timmar (median (26-35 tim), vilket är i nivå med fjolårets studietid, så kan det mycket väl finnas utrymme i kursen för den utökade examinationen.

Vi lärare tackar de 28 studenter (70%) som besvarade kursvärderingen, och som därmed bidrar till utvecklingen av såväl kursen som Skogsvetarprogrammet!

Studentrepresentantens kommentarer

På det stora hela verkar min kursare varit nöjda med kursen. När jag efterfrågat kritik (av hela klassen i klasschatten så rimligt att ingen hör av sig) inför denna kommentar har jag inte fått någon skickad till mig så jag tolkar det som att det inte finns något exceptionellt att ta upp från mina kursare på SLU än vad som framgår i utvärderingen. Men jag har lyckats samla in lite material utöver vad som står i utvärderingen: Först faktumet att vi bara hade en lärare i Skogsvetenskap. Jag vill inte på något sätt påstå att Lars Lundqvist är okunnig på sitt område men det leder till att man bara får en syn på hur den ska brukas, en syn som nu håller på att förändras. Man tar upp en alternativ hyggesmetod, blädning, som snart konstateras som värdelös förutom på en liten del av marken. Det finns fler alternativa metoder än den som man kan ta upp, kanske att det finns en som passar Sverige bättre? Sen utgick bara materialet från monokulturer, något som man försöker röra sig från och då kan det ju vara vettigt att ta upp hur man ska göra för att öka den biologiska mångfalden. Vi pratade mycket om ö-biografi och diversitet i botanikkursen men det släpptes ganska fort i den här kursen. Jag ser det som ett bra tillfälle att visa hur man omsätter den kunskapen man får i botaniken i verkligheten. Man skulle definitivt kunna ta upp mer hur man ska göra för att höja

naturvärdena i en skog i kursen.

Det har varit mycket prat om examinationen, i mitt samtal med kursledare Ola Lindroos föreslog jag att göra hemtentan obligatorisk då jag och flera av de som läste kursen ansåg att det inte var tillräckligt seriös examination. Enkelt att klara sig, knappt något plugg behövdes och det kom samma frågor på muntan som man redan hade lärt sig utantill i de tidigare quizen. Redovisningen i fält hade några åsikter om men jag kan inte minnas att det var några som "slapp undan" eftersom de prickade av folk på lista när man skulle hålla sina föredrag så vet inte riktigt vart den kritiken kommer från. Delen med genus och härskartekniker kändes väldigt inklämd, kändes som att man kunde ha analyserat sin grupps uppdelning mer, nu blev det mest som ett moment som folk störde sig på för att det inte kändes som att det hade någon koppling till grupparbetet vi gjorde.

Slutligen vill jag ta upp att det var otydligt att filmerna ersatt inläsningsmaterialet och att det inte sparade på studenternas tid utan snarare lärarnas. Om man lägger upp en film på 15 min för att förklara säg avverkning och sen får frågor som tar en hel förmiddag att besvara så är ju frågan hur bra den filmen som studiematerial. Filmerna är bra om man behöver gå tillbaka men för studenterna så vinner man ingen tid på det, utan det gör lärarna som inte behöver planera sina föreläsningar. Jag efterfrågar antingen bättre filmer eller ordentliga föreläsningar. Det kändes ofta för mig väldigt onödigt att gå på frågestunderna på morgonen men man ville inte missa de eftersom man var osäker på om man hade fattat rätt. Denna uppfattning delar även vissa av mina kursare.

Jag vill slutligen säga att om man läser kommentarerna känns det som att kursen har fått en del höga betyg för att man inte behövde anstränga sig så mycket. Och att Aspen måste fräschas upp rejält. Mer eluttag och bättre ljus till att börja med.

Kontakta support: support@slu.se - 018-67 6600