



Byggnadsplanering TN0256, 30054.2223

15 Hp
Studietakt = 100%
Nivå och djup = Grund
Kursledare = Kristina Ascard

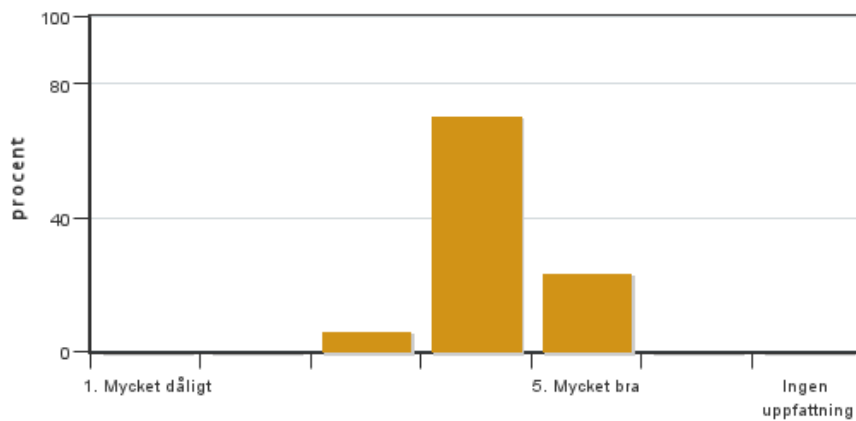
Värderingsresultat

Värderingsperiod: 2023-03-14 - 2023-04-04

Antal svar 17
Studentantal 22
Svarsfrekvens 77 %

Obligatoriska standardfrågor

1. Mitt helhetsintryck av kursen är:

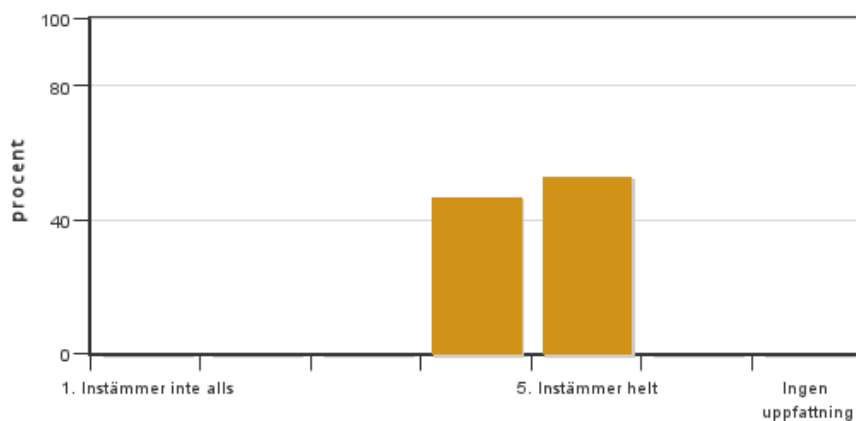


Antal svar: 17
Medel: 4,2
Median: 4

1: 0
2: 0
3: 1
4: 12
5: 4

Har ingen uppfattning: 0

2. Jag anser att kursens innehåll hade en tydlig koppling till kursens lärandemål.

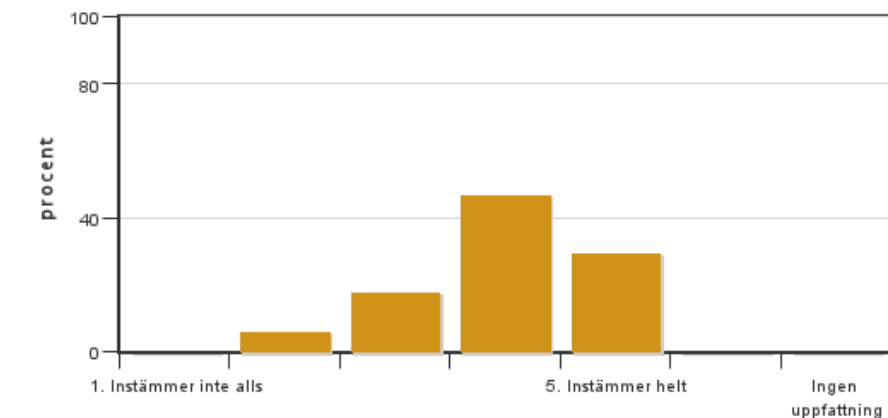


Antal svar: 17
Medel: 4,5
Median: 5

1: 0
2: 0
3: 0
4: 8
5: 9

Har ingen uppfattning: 0

3. Mina förkunskaper var tillräckliga för att tillgodogöra mig kursen.

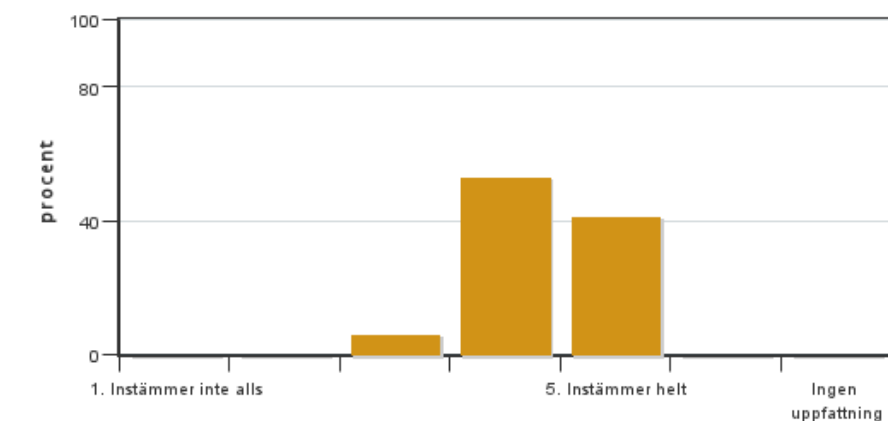


Antal svar: 17
Medel: 4,0
Median: 4

1: 0
2: 1
3: 3
4: 8
5: 5

Har ingen uppfattning: 0

4. Jag anser att kursinformationen var lättillgänglig.

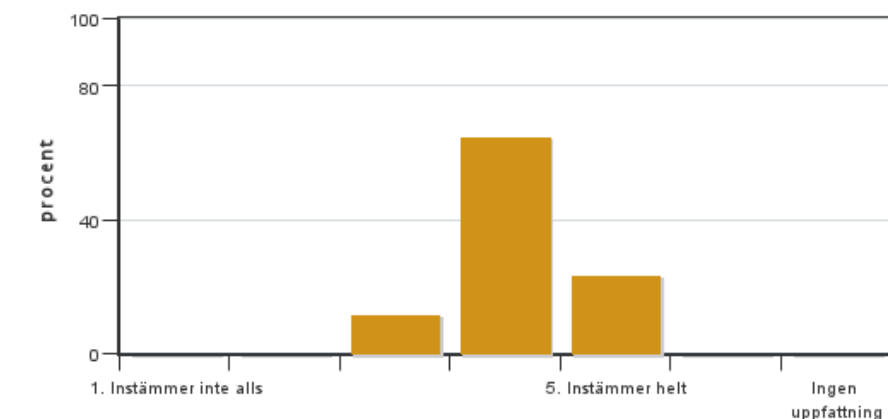


Antal svar: 17
Medel: 4,4
Median: 4

1: 0
2: 0
3: 1
4: 9
5: 7

Har ingen uppfattning: 0

5. Kursens lärandemoment (föreläsningar, litteratur, övningar med mera) har stöttat mitt lärande.

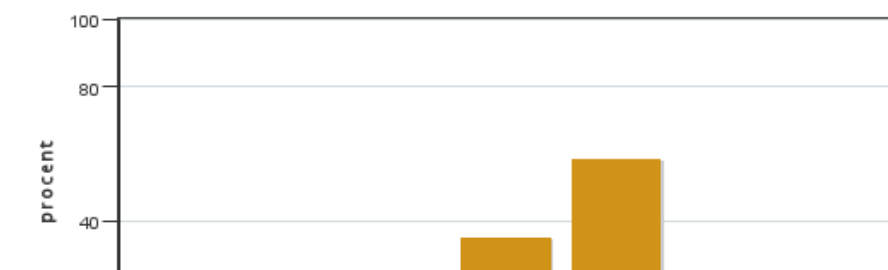


Antal svar: 17
Medel: 4,1
Median: 4

1: 0
2: 0
3: 2
4: 11
5: 4

Har ingen uppfattning: 0

6. Jag anser att den sociala lärmiljön har varit inkluderande där olika tankar respekterades.



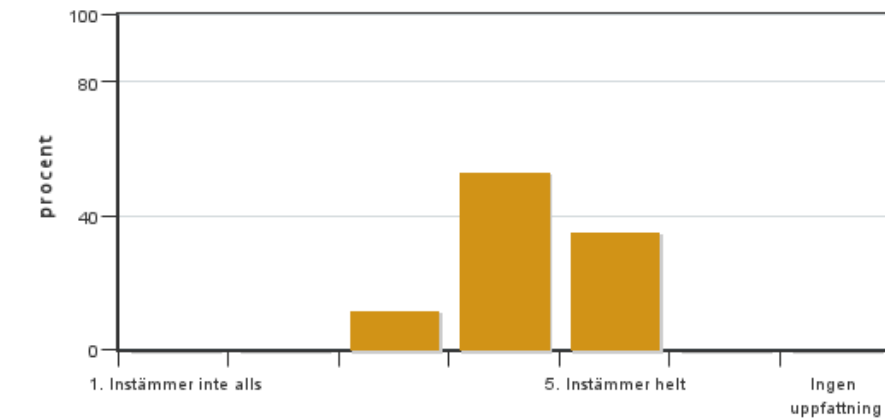
Antal svar: 17
Medel: 4,5
Median: 5

1: 0
2: 0
3: 1
4: 6
5: 10



Har ingen uppfattning: 0

7. Jag anser att den fysiska lärmiljön (exempelvis lokaler och utrustning) var tillfredställande.

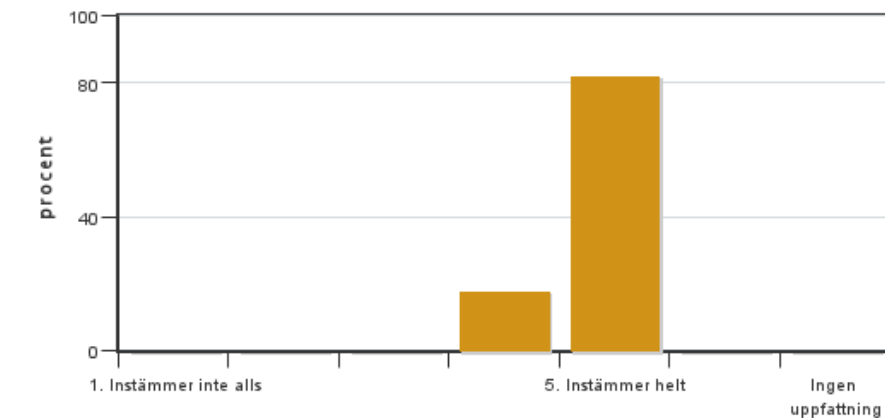


Antal svar: 17
Medel: 4,2
Median: 4

1: 0
2: 0
3: 2
4: 9
5: 6

Har ingen uppfattning: 0

8. Examinationen/-erna gav mig möjlighet att visa vad jag lärt mig under kursen, se lärandemål.

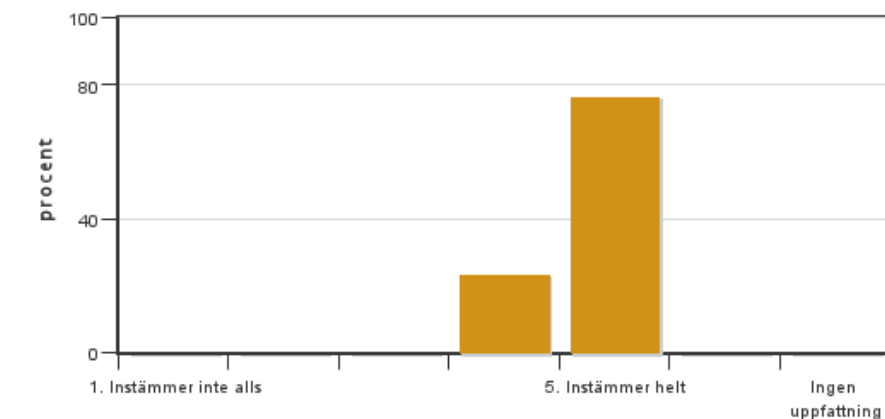


Antal svar: 17
Medel: 4,8
Median: 5

1: 0
2: 0
3: 0
4: 3
5: 14

Har ingen uppfattning: 0

9. Jag anser att kursen har berört hållbar utveckling (miljömässig, social och/eller ekonomisk hållbarhet).

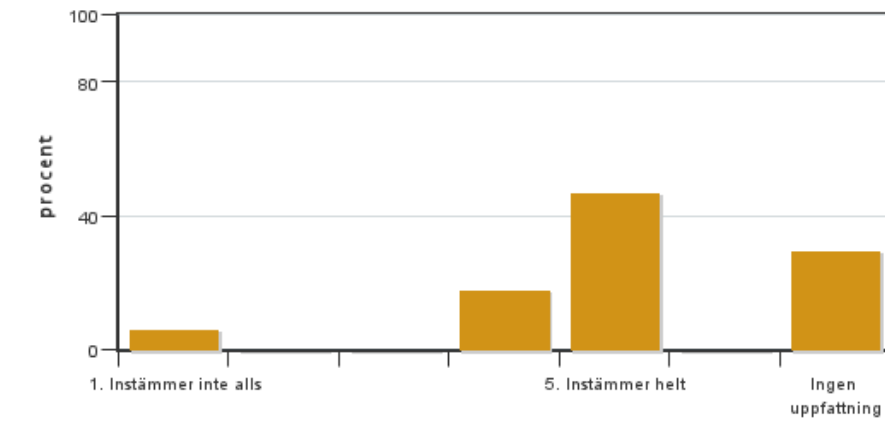


Antal svar: 17
Medel: 4,8
Median: 5

1: 0
2: 0
3: 0
4: 4
5: 13

Har ingen uppfattning: 0

10. Jag anser att kursen har berört ett genus- och jämställdhetsperspektiv i innehåll och praktik (t. ex. perspektiv på ämnet, kurslitteratur, fördelning av taltid och förekomst av härskartekniker).

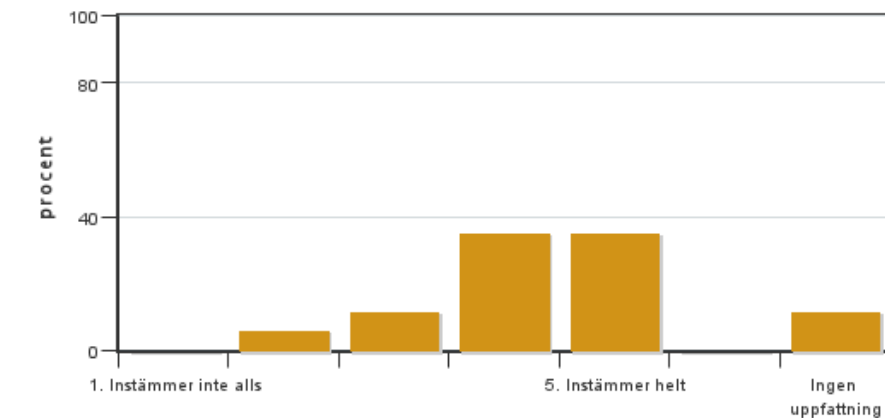


Antal svar: 17
 Medel: 4,4
 Median: 5

1: 1
 2: 0
 3: 0
 4: 3
 5: 8

Har ingen uppfattning: 5

11. Jag anser att kursen har berört internationella perspektiv.

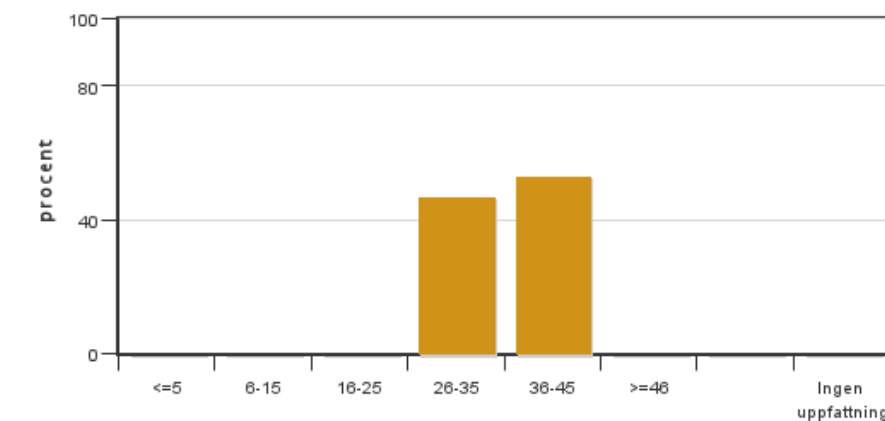


Antal svar: 17
 Medel: 4,1
 Median: 4

1: 0
 2: 1
 3: 2
 4: 6
 5: 6

Har ingen uppfattning: 2

12. Jag har i genomsnitt lagt ... timmar per vecka på kursen (inklusive schemalagd tid).

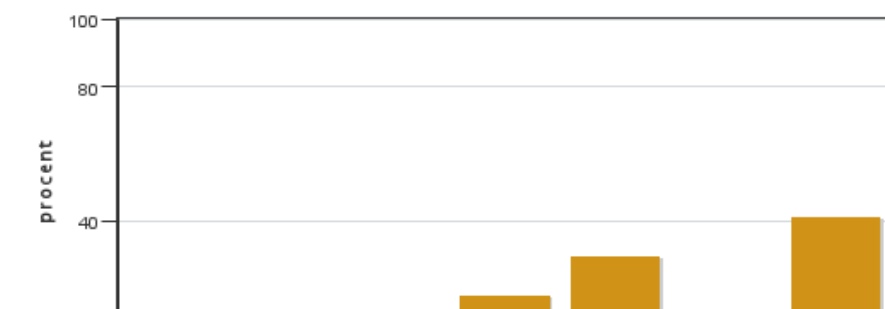


Antal svar: 17
 Medel: 35,3
 Median: 36-45

≤5: 0
 6-15: 0
 16-25: 0
 26-35: 8
 36-45: 9
 ≥46: 0

Har ingen uppfattning: 0

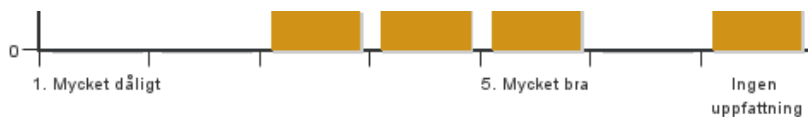
13. Om relevant, vad är ditt helhetsintryck av att hela eller delar av utbildningen genomförts på distans?



Antal svar: 17
 Medel: 4,3
 Median: 4

1: 0
 2: 0
 3: 2
 4: 3
 5: 5

Har ingen uppfattning: 7



14. Om relevant, vad fungerade väl i undervisningen på distans?

15. Om relevant, vad fungerade mindre väl i undervisningen på distans?

Kursledarens kommentarer

Studenterna anser att det är en rolig och intressant kurs som ger mycket kunskap. Kursen anses vara välplanerad med ett bra upplägg och helhetsintrycket är mycket bra. Det finns en tydlig koppling till lärandemålen och de flesta anser att de haft tillräckliga förkunskaper. De fanns dock de som önskat mer om konstruktioner i kursen då de ansåg sig inte ha tillräckliga förkunskaper om detta. Detta kommer att beaktas vid nästa kurstillfälle.

Kursinformationen har varit lätt tillgänglig och kursens lärande moment har till stor del varit bra speciellt inlämningsuppgifter, seminarium, projektarbete och studiebesök. Cad-boken ansågs mycket bra och det hade varit bra om CAD-föreläsningarna hade följt bokens upplägg och de olika delarna visats direkt i programmet. Någon föreläsning ansågs sakna en röd tråd och kommer vid nästa kurstillfälle att ersättas av en annan föreläsare. Det fanns önskemål om ytterligare föreläsning som hade varit i stöd till projekten som behandlade maskinhallar och torkar. Det har endast varit en föreläsning i zoom och det var genomgång av Wikells byggbärningsprogram. Den ansågs vara mycket tydlig och fungerade väldigt bra.

Den sociala lärmiljön har varit inkluderande och allas åsikter har respekterats. Det har under kursen varit ett flertal seminarier och redovisningar som haft lättsamma och bra diskussioner.

Det har varit synpunkter på lokalerna framför allt att det är dålig luft men också att projektorn i en undervisningslokal har varit temporär under hela kursen. Det trådlösa nätverket i undervisningslokalerna fungerar bara lite då och då eller inte alls.

Studenterna ansåg att de hade fått möjlighet att visa vad de lärt sig under kursen genom de examinerade inlämningarna och projektets tre delinlämningar speciellt som de fick respons på vad som kunde göras bättre efter varje inlämning. De tyckte det var bra med inlämningar fördelade över kurs tiden och att projektet var ett bra och uppskattat moment i kursen. Kursen har berört hållbar utveckling genom litteratur, inlämningsuppgift och seminarium.

Byggnadsplaneringskursen kräver många arbetstimmar anser några studenter då det är en hel del inlämningsuppgifter och ett stort projekt. Det varierar hur mycket tid man lägger ned och det är beroende på vilken typ av projekt man väljer då frihetsgraden är stor vid val av projekt samt om man arbetat ensam eller tillsammans med annan student. De flesta har lagt ned mycket tid för att man tyckt att det har varit roligt och lärorikt att arbeta med projektet. Det har varit intressanta och lärorika presentationer av projektet eftersom det varit olika inriktningar allt från byggnader för produktionsdjur till sällskapsdjur, maskinhallar, torkar och bostad.

Som kursledare anser jag att studenterna varit intresserade och arbetat mycket bra med uppgifter och projektarbetet.

Studentrepresentantens kommentarer

Som helhet tycker studenterna att kursen varit väldigt bra och givande med många roliga och lärorika moment. Flera menar att det är en av de bästa kurserna de läst och att man fått med sig mycket användbar kunskap till det framtida arbetslivet. Vår klass hade många olika typer av projekt och det hade därmed önskats lite mer innehåll riktat till byggen som inte är djurstallar, exempelvis maskinhallar och torkanläggningar.

De som läst byggnadskonstruktion under hösten hade en stor fördel förkunskapsmässigt, både i CAD och konstruktion. De som inte läst den kursen önskade lite mer konstruktionsinnehåll för att lättare dimensionera och rita sektioner/ritningarna. Kursinformationen var lättillgänglig. De flesta lärandemomenten var relevanta och väldigt givande, gästföreläsarna och studiebesöken var även de väldigt uppskattade. Däremot hade CAD utbildningen kunnat utgått mer från boken samt gjorts "live" på storbild så studenterna kunde följa med i vad läraren gjorde. Vissa föreläsningar, här lyfts de om AMA speciellt fram, saknade en röd tråd och innehöll flera irrelevanta sidospår som endast gjorde det svårare att förstå sig på ämnet. Ibland kan en mer "långtråkig" men informativ föreläsning vara att föredra i ett sådant regelmässigt ämne.

Det stora projektarbetet var väldigt uppskattat. Det var både lärorikt och kreativt då vi fick bygga precis vad och hur vi ville. Jättebra med de mindre delredovisningarna där man kunde få feedback och diskutera olika lösningar med

resten av gruppen. De mindre inlämningsuppgifterna passade bra för att befästa kunskapen man fått från föreläsningarna. Seminarierna var även de uppskattade.

Kontakta support: support@slu.se - 018-67 6600