



Skoglig marklära och klimatologi MV0223, 10085.2223

7.5 Hp
Studietakt = 50%
Nivå och djup = Grund

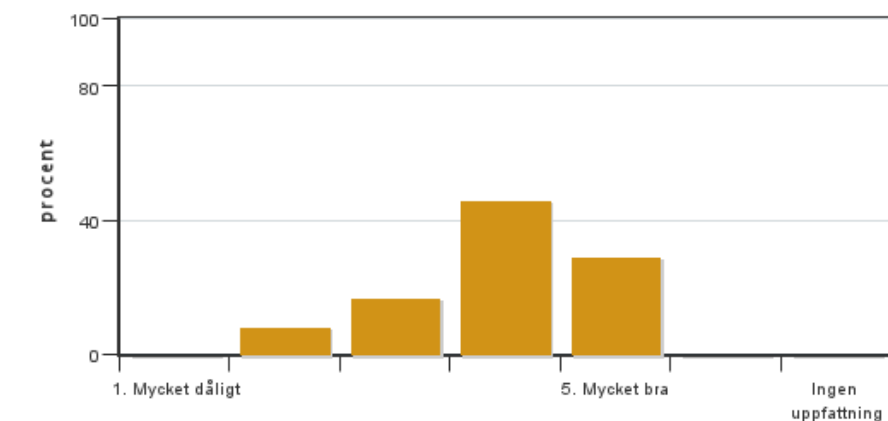
Värderingsresultat

Värderingsperiod: 2022-10-24 - 2022-11-14

Antal svar 24
Studentantal 40
Svarsfrekvens 60 %

Obligatoriska standardfrågor

1. Mitt helhetsintryck av kursen är:

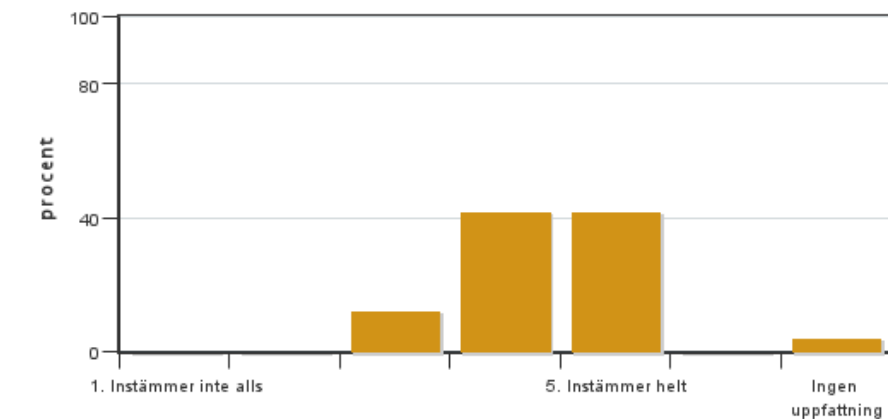


Antal svar: 24
Medel: 4,0
Median: 4

1: 0
2: 2
3: 4
4: 11
5: 7

Har ingen uppfattning: 0

2. Jag anser att kursens innehåll hade en tydlig koppling till kursens lärandemål.

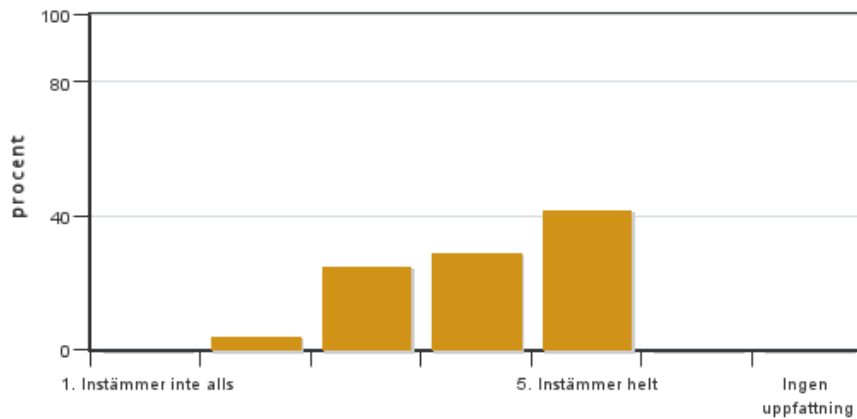


Antal svar: 24
Medel: 4,3
Median: 4

1: 0
2: 0
3: 3
4: 10
5: 10

Har ingen uppfattning: 1

3. Mina förkunskaper var tillräckliga för att tillgodogöra mig kursen.

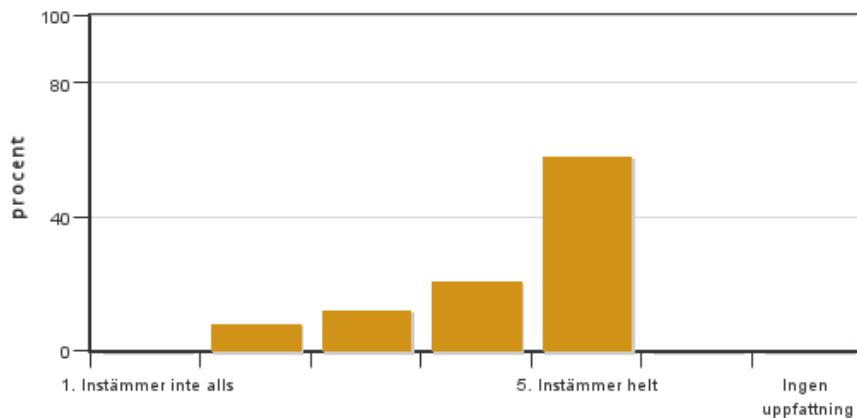


Antal svar: 24
 Medel: 4,1
 Median: 4

1: 0
 2: 1
 3: 6
 4: 7
 5: 10

Har ingen uppfattning: 0

4. Jag anser att kursinformationen var lättillgänglig.

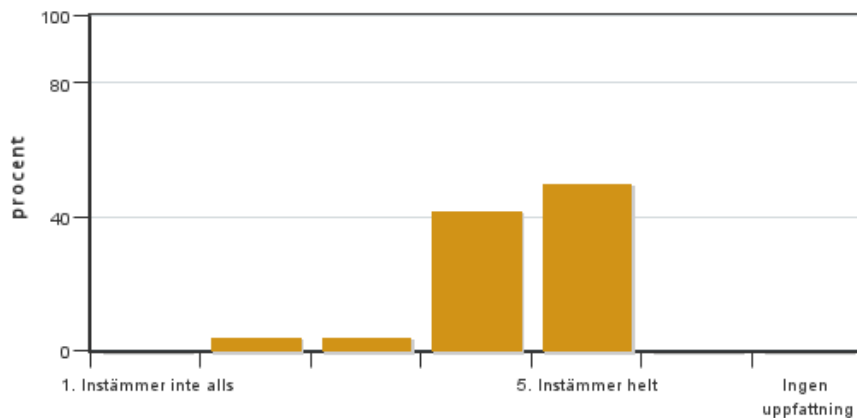


Antal svar: 24
 Medel: 4,3
 Median: 5

1: 0
 2: 2
 3: 3
 4: 5
 5: 14

Har ingen uppfattning: 0

5. Kursens lärandemoment (föreläsningar, litteratur, övningar med mera) har stöttat mitt lärande.



Antal svar: 24
 Medel: 4,4
 Median: 4

1: 0
 2: 1
 3: 1
 4: 10
 5: 12

Har ingen uppfattning: 0

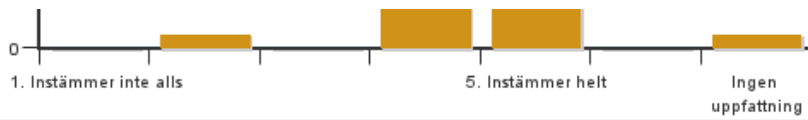
6. Jag anser att den sociala lärmiljön har varit inkluderande där olika tankar respekterades.



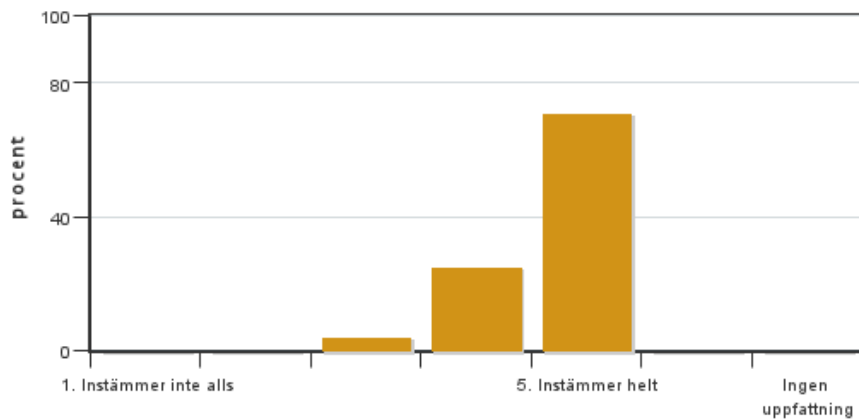
Antal svar: 24
 Medel: 4,7
 Median: 5

1: 0
 2: 1
 3: 0
 4: 3
 5: 19

Har ingen uppfattning: 1



7. Jag anser att den fysiska lärmiljön (exempelvis lokaler och utrustning) var tillfredställande.

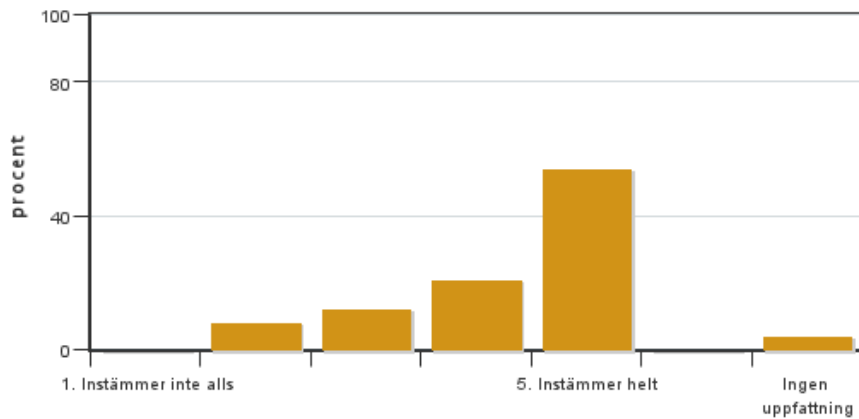


Antal svar: 24
Medel: 4,7
Median: 5

1: 0
2: 0
3: 1
4: 6
5: 17

Har ingen uppfattning: 0

8. Examinationen/-erna gav mig möjlighet att visa vad jag lärt mig under kursen, se lärandemål.

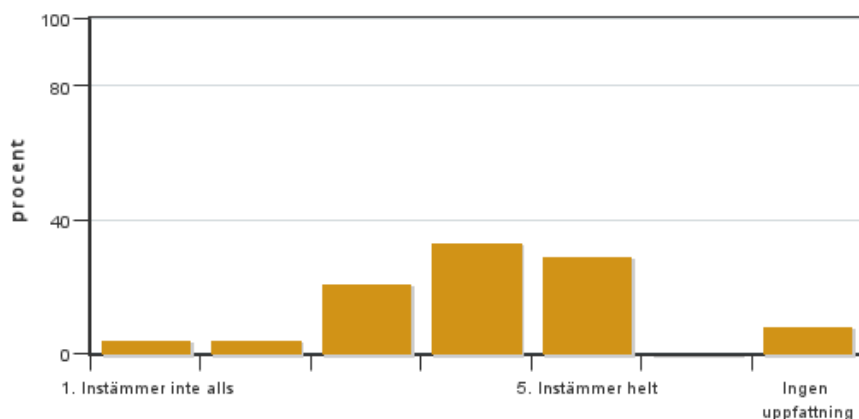


Antal svar: 24
Medel: 4,3
Median: 5

1: 0
2: 2
3: 3
4: 5
5: 13

Har ingen uppfattning: 1

9. Jag anser att kursen har berört hållbar utveckling (miljömässig, social och/eller ekonomisk hållbarhet).

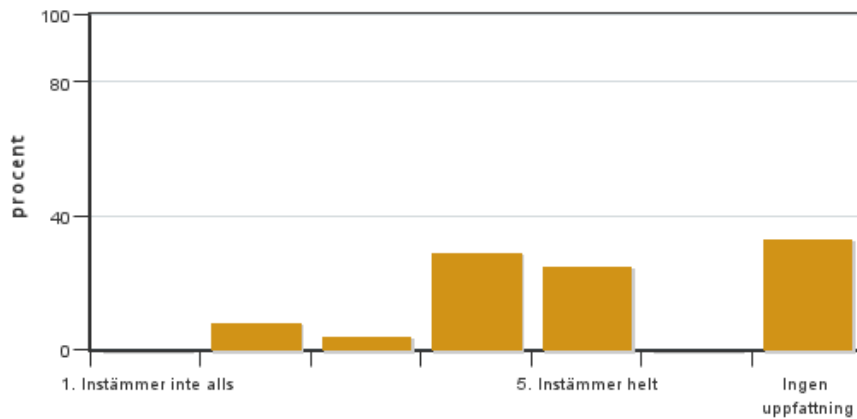


Antal svar: 24
Medel: 3,9
Median: 4

1: 1
2: 1
3: 5
4: 8
5: 7

Har ingen uppfattning: 2

10. Jag anser att kursen har berört ett genus- och jämställdhetsperspektiv i innehåll och praktik (t. ex. perspektiv på ämnet, kurslitteratur, fördelning av taltid och förekomst av härskartekniker).

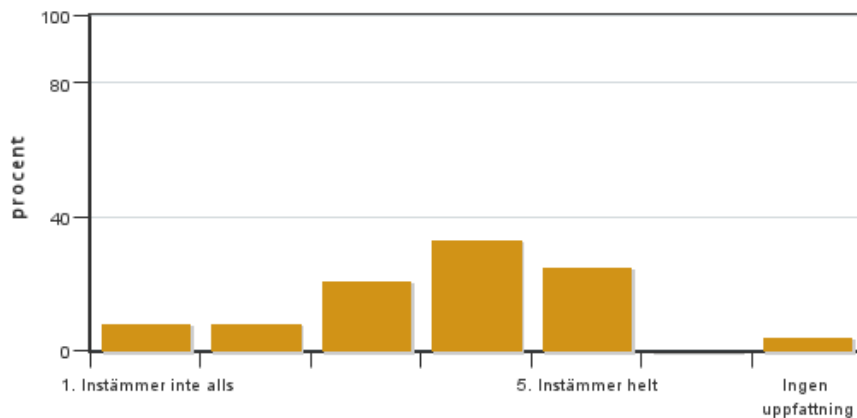


Antal svar: 24
 Medel: 4,1
 Median: 4

1: 0
 2: 2
 3: 1
 4: 7
 5: 6

Har ingen uppfattning: 8

11. Jag anser att kursen har berört internationella perspektiv.

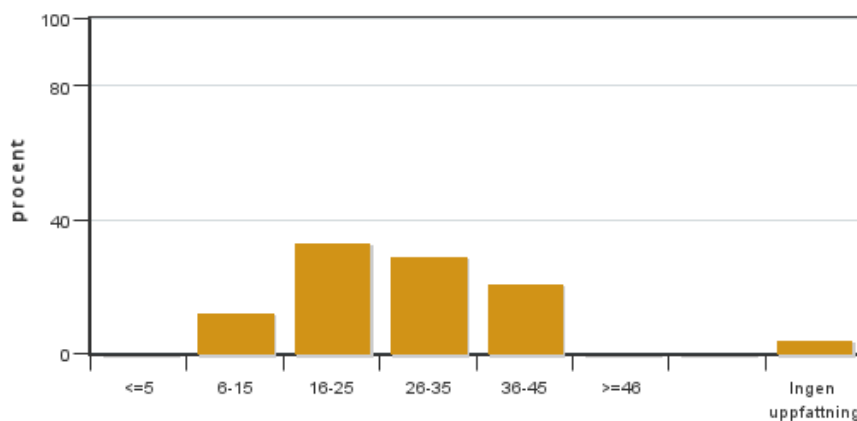


Antal svar: 24
 Medel: 3,6
 Median: 4

1: 2
 2: 2
 3: 5
 4: 8
 5: 6

Har ingen uppfattning: 1

12. Jag har i genomsnitt lagt ... timmar per vecka på kursen (inklusive schemalagd tid).

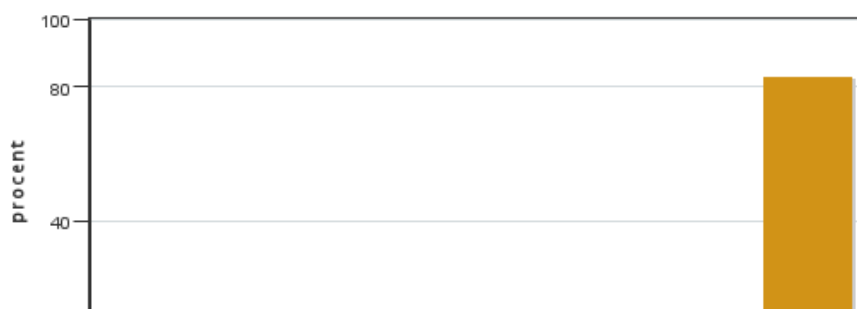


Antal svar: 24
 Medel: 26,1
 Median: 26-35

≤5: 0
 6-15: 3
 16-25: 8
 26-35: 7
 36-45: 5
 ≥46: 0

Har ingen uppfattning: 1

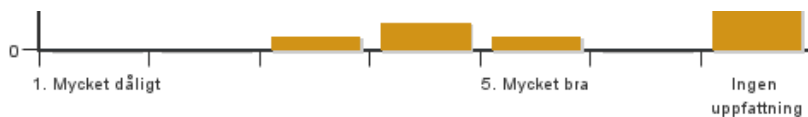
13. Om relevant, vad är ditt helhetsintryck av att hela eller delar av utbildningen genomförts på distans?



Antal svar: 24
 Medel: 4,0
 Median: 4

1: 0
 2: 0
 3: 1
 4: 2
 5: 1

Har ingen uppfattning: 20



14. Om relevant, vad fungerade väl i undervisningen på distans?

15. Om relevant, vad fungerade mindre väl i undervisningen på distans?

Kursledarens kommentarer

Kursledningens kommentarer på kursvärdering MV0223, HT2022

Svarsfrekvensen av studenter som deltog i kursen var 63% och bör därför representera dessa relativt väl. Helhetsintrycket av kursen var 4,0, medans kursens koppling till lärandemålen fick 4,3. Särskilt glädjande är att både den sociala och fysiska lärmiljön har rankats så högt och fick ett medel på 4,7 respektive 4,7. I stort följer det resultatet från kursvärderingen från förra året.

Medianvärdena på kursvärderingsfrågorna ligger genomgående på 4 eller 5, men 2-3 studenter avviker genomgående med lägre omdömen kring 2 vilket drar ned medelbetygen. Ämnet och tentan uppfattas som svår av vissa studenter medan de flesta tycker nivån var lagom.

Kursinformationens tillgänglighet fick över lag goda omdömen (medel 4,3), och 14 av de som svarade gav informationen högsta betyg. Trots att det är utmanande med två kurser samtidigt på halvfart så verkar det ha fungerat bra med den gemensamma informationen och schemat, även om det även här finns ett par avvikande åsikter bland studenterna.

Blandningen i lärandemoment med exkursioner, övningar och studier i grupp var också uppskattad (medel 4,4). Här kommenterade flera studenter att exkursionerna var särskilt givande. Litteraturen fick inte mycket kommentarer men någon tyckte den var svår.

Respons på studentkommentarer

I stort verkar kursen ha fungerat väl och utvärderingen ger inga uppenbara skäl till radikala förändringar.

Trots ett par kommentarer om att tentan var svår och att det var för lite tid, var de flesta nöjda. Vi tycker tentan speglar väl hur långt studenterna kommit i att förstå termer och koncept som tas upp och därmed hur de klarat att uppnå lärandemålen, även om någon fråga givetvis kan bli mindre lyckad ibland. Snarare än att ändra tentans utformning handlar det om att ännu mer uppmuntra till god studieteknik, t.ex. att få fler att bli aktiva i studiegrupperna och läsandet från början och att utnyttja att lärarna är tillgängliga under gruppstudietiden. Detta sagt så är det svårt att få alla frågor perfekta, och vi försöker vi utvärdera vilka frågor som fungerar mindre bra för att hamna på en lagom nivå.

En del studenter kommenterade att det fungerade jättebra med marklab medan några hade velat ha mer tid med lärare. Vi kan förstå detta, men det är tyvärr svårt att utöka antalet genomgångar/föreläsningar och exkursioner utifrån de resurser och tid som vi har till förfogande. Vi ska titta på om det finns möjlighet att införa någon mer lärarhandledning i marklab, men tänker att det viktigaste är att betona den möjlighet som finns att få lärarstöd under fältdagarna. Här skiljer det sig mycket bland studenterna hur aktiva man är i fält och utnyttjar att lärarna då finns tillgängliga.

Lärargruppen utvärderar kontinuerligt litteraturen, och om vi ska byta eller komplettera med något. Dock är det svårt att hitta litteratur, särskilt på svenska, som täcker ämnet bättre än den vi använder.

Det finns även ett par kommentarer om att det hade varit bättre att dela upp de två parallella kurserna mer eller helt. Givetvis hade det underlättat tydligheten i schemat, men då missar vi möjligheten att utnyttja fältsäsongen som vi gör nu. Det är även en fördel med möjligheten till samverkan i vissa moment, t.ex. den första exkursionen till Tavelnsjö.

Studentrepresentantens kommentarer

Studentrepresentanten har inte lämnat några kommentarer

Kontakta support: support@slu.se - 018-67 6600