



## Markvetenskap MV0219, 40048.2223

15 Hp  
Studietakt = 100%  
Nivå och djup = Grund  
Kursledare = Magnus Simonsson, Thomas Keller

### Värderingsresultat

---

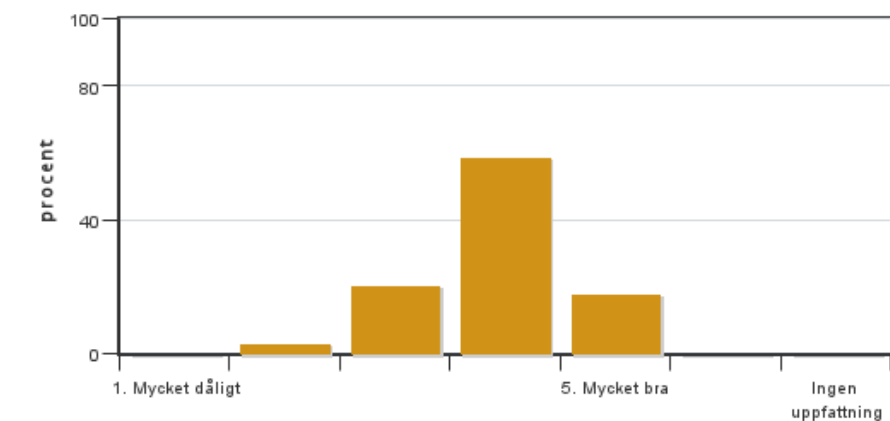
Värderingsperiod: 2023-05-28 - 2023-06-18

Antal svar 34  
Studentantal 49  
Svarsfrekvens 69 %

### Obligatoriska standardfrågor

---

#### 1. Mitt helhetsintryck av kursen är:

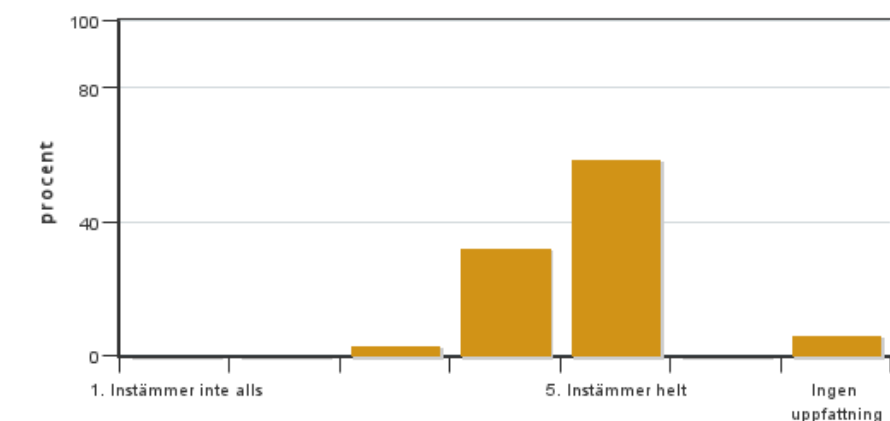


Antal svar: 34  
Medel: 3,9  
Median: 4

1: 0  
2: 1  
3: 7  
4: 20  
5: 6

Har ingen uppfattning: 0

#### 2. Jag anser att kursens innehåll hade en tydlig koppling till kursens lärandemål.

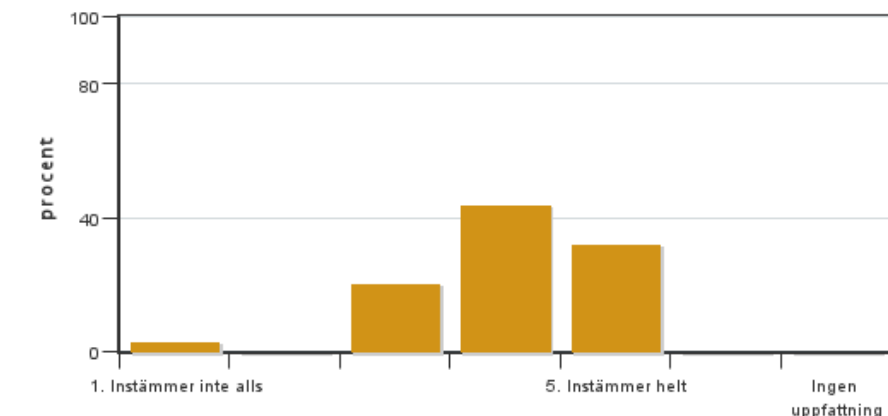


Antal svar: 34  
Medel: 4,6  
Median: 5

1: 0  
2: 0  
3: 1  
4: 11  
5: 20

Har ingen uppfattning: 2

**3. Mina förkunskaper var tillräckliga för att tillgodogöra mig kursen.**

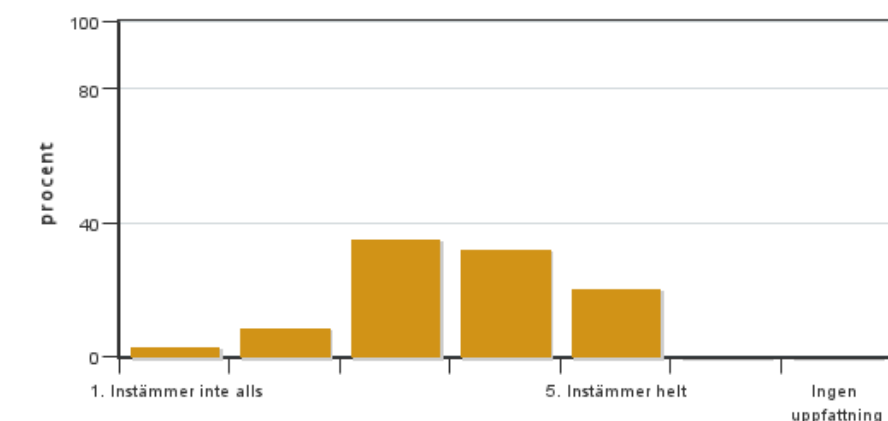


Antal svar: 34  
Medel: 4,0  
Median: 4

1: 1  
2: 0  
3: 7  
4: 15  
5: 11

Har ingen uppfattning: 0

**4. Jag anser att kursinformationen var lättillgänglig.**

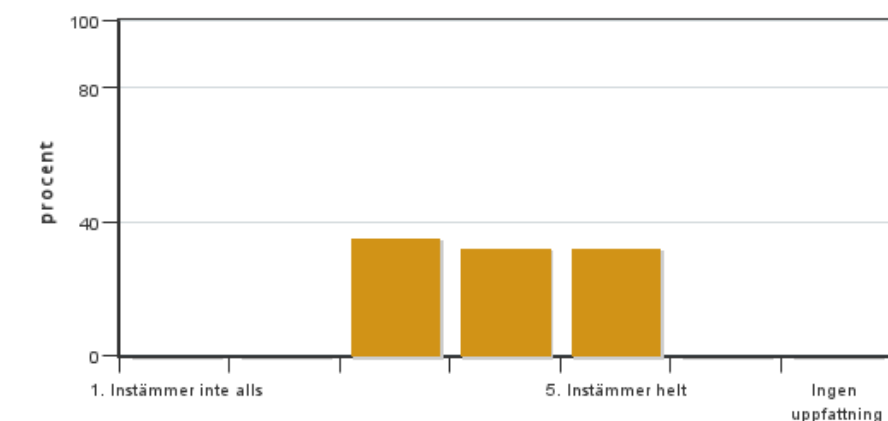


Antal svar: 34  
Medel: 3,6  
Median: 4

1: 1  
2: 3  
3: 12  
4: 11  
5: 7

Har ingen uppfattning: 0

**5. Kursens lärandemoment (föreläsningar, litteratur, övningar med mera) har stöttat mitt lärande.**



Antal svar: 34  
Medel: 4,0  
Median: 4

1: 0  
2: 0  
3: 12  
4: 11  
5: 11

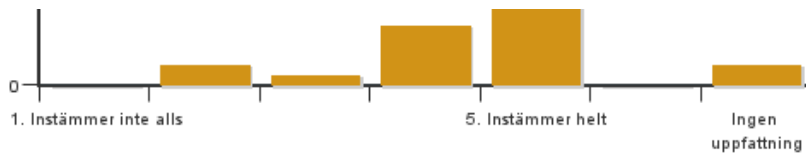
Har ingen uppfattning: 0

**6. Jag anser att den sociala lärmiljön har varit inkluderande där olika tankar respekterades.**



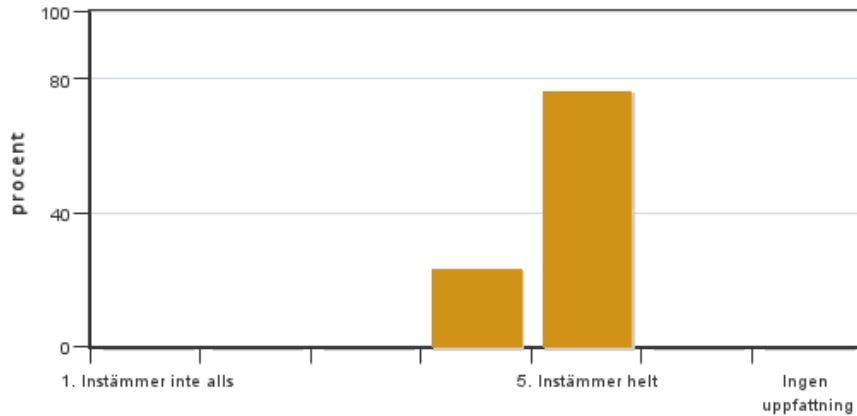
Antal svar: 34  
Medel: 4,6  
Median: 5

1: 0  
2: 2  
3: 1  
4: 6  
5: 23



Har ingen uppfattning: 2

**7. Jag anser att den fysiska lärmiljön (exempelvis lokaler och utrustning) var tillfredställande.**

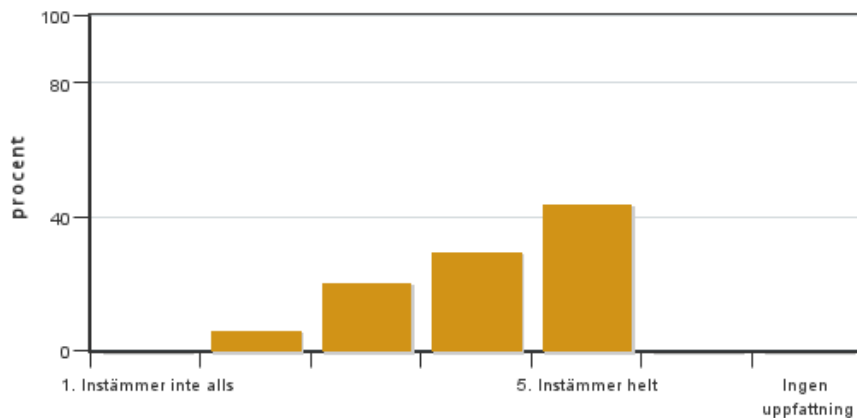


Antal svar: 34  
Medel: 4,8  
Median: 5

1: 0  
2: 0  
3: 0  
4: 8  
5: 26

Har ingen uppfattning: 0

**8. Examinationen/-erna gav mig möjlighet att visa vad jag lärt mig under kursen, se lärandemål.**

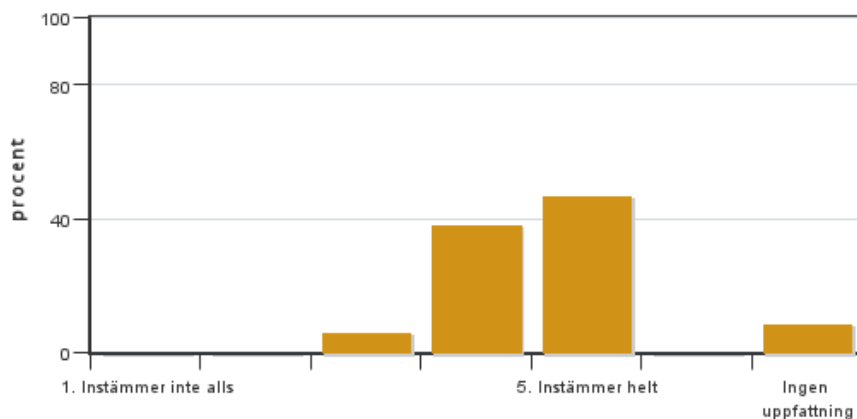


Antal svar: 34  
Medel: 4,1  
Median: 4

1: 0  
2: 2  
3: 7  
4: 10  
5: 15

Har ingen uppfattning: 0

**9. Jag anser att kursen har berört hållbar utveckling (miljömässig, social och/eller ekonomisk hållbarhet).**

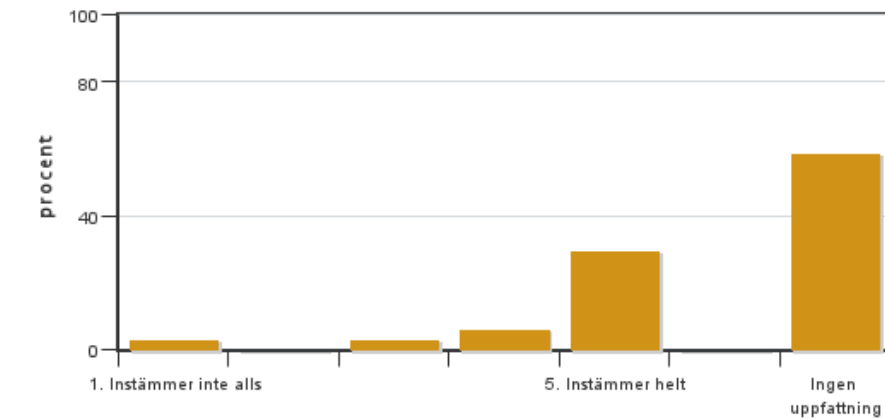


Antal svar: 34  
Medel: 4,5  
Median: 5

1: 0  
2: 0  
3: 2  
4: 13  
5: 16

Har ingen uppfattning: 3

**10. Jag anser att kursen har berört ett genus- och jämställdhetsperspektiv i innehåll och praktik (t. ex. perspektiv på ämnet, kurslitteratur, fördelning av taltid och förekomst av härskartekniker).**

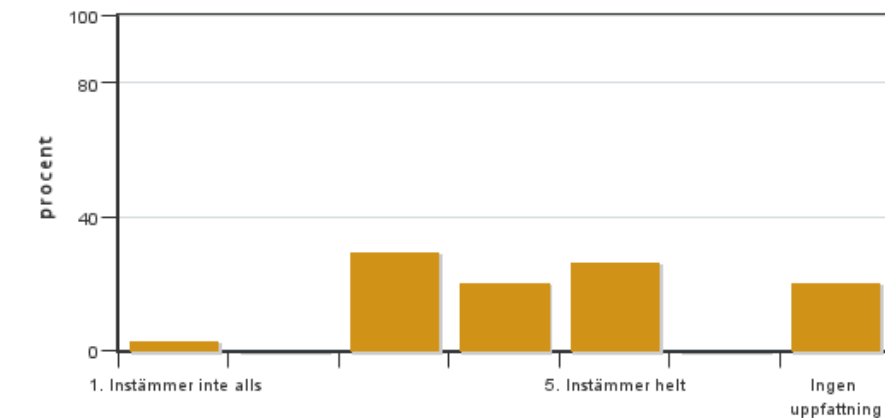


Antal svar: 34  
 Medel: 4,4  
 Median: 5

1: 1  
 2: 0  
 3: 1  
 4: 2  
 5: 10

Har ingen uppfattning: 20

**11. Jag anser att kursen har berört internationella perspektiv.**

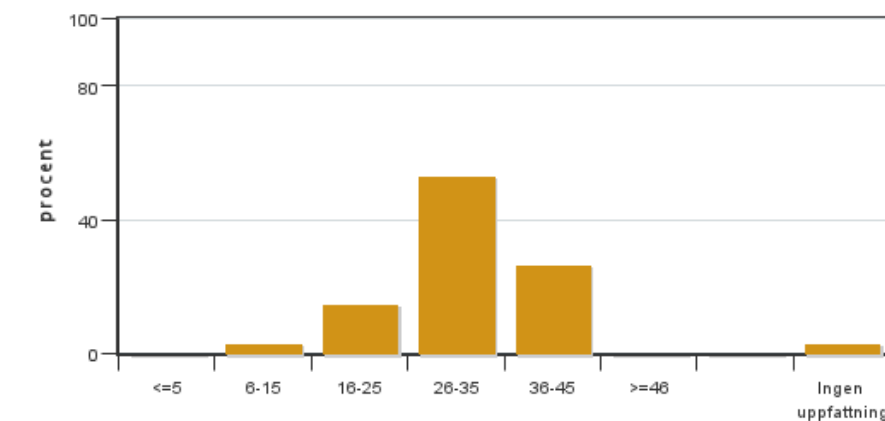


Antal svar: 34  
 Medel: 3,9  
 Median: 4

1: 1  
 2: 0  
 3: 10  
 4: 7  
 5: 9

Har ingen uppfattning: 7

**12. Jag har i genomsnitt lagt ... timmar per vecka på kursen (inklusive schemalagd tid).**



Antal svar: 34  
 Medel: 30,6  
 Median: 26-35

≤5: 0  
 6-15: 1  
 16-25: 5  
 26-35: 18  
 36-45: 9  
 ≥46: 0

Har ingen uppfattning: 1

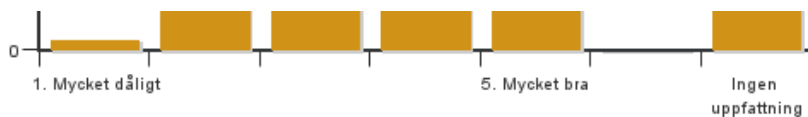
**13. Om relevant, vad är ditt helhetsintryck av att hela eller delar av utbildningen genomförts på distans?**



Antal svar: 34  
 Medel: 3,1  
 Median: 3

1: 1  
 2: 9  
 3: 8  
 4: 5  
 5: 5

Har ingen uppfattning: 6



14. Om relevant, vad fungerade väl i undervisningen på distans?

15. Om relevant, vad fungerade mindre väl i undervisningen på distans?

## Kursledarens kommentarer

Grundkursen i markvetenskap är generellt en omtyckt kurs vars helhetsintryck enligt kursutvärderingarna pendlar runt 4,0 (intervall 2018–2023: 3,8–4,1). Bekymret är snarare att få så många studenter som möjligt att bli färdiga med kursens tre tentor och sex obligatoriska övningsmoment när den slutar. I år var den andelen 35% och våra insatser bör i första hand riktas mot att höja den andelen. Tyvärr har vädrets makter visat sig spela oss spratt: En varm majmånad leder till att en mindre andel studenter klarar kursens senare delar. Detta är särskilt tydligt i markkemidelen, med en negativ korrelation mellan månadsmedeltemperatur vid Ärna och andelen studenter som klarar den ordinarie markkemitentan ( $r = -0,7$ ,  $p = 0,01$ ). Liknande tendenser finns för markbiologidelen och avklarad kurs som helhet, medan markfysikdelen, som avslutas i mitten av april, naturligtvis inte påverkas av majvädret men utöver detta brukar få en större andel godkända studenter på första tentan.

### Föreläsningar och seminarier

Under distansundervisningen pandemiåret 2020 spelade vi in alla föreläsningar och övergick vi till asynkron undervisning nästan helt utan tidsbundna moment (en säkerhetsåtgärd mot överbelastat internet, sjuka lärare, sjuka studenter; detta var i pandemins inledningsskede då mycket var ovisst). Ären efter behöll vi de inspelade föreläsningarna men kompletterade dem med diskussionsseminarier i grupper: 2021 på Zoom, 2022–2023 i fysiska grupprum. Vår ambition har varit att dra nytta av våra inspelade föreläsningar och tillämpa omvänt klassrum (*flipped classroom*) för att aktivera studenterna med seminarier i grupp. De sistnämnda var frivilliga, eftersom vi inte ville belasta kursen med fler närvarokontroller och obligatoriska inlämningar, och byggde på att studenterna själva identifierade viktiga punkter och svårigheter i litteratur och föreläsningar. Före kursen i markvetenskap hade årets studentgrupp under sina tre och en halv terminer på SLU bara haft ett enda tillfälle där en inspelad föreläsning följdes upp med diskussionsfrågor i klassrummet, och då i helklass. Att närvaro på seminarierna hjälpte till att klara första tentan konstaterades i kursdelen i markkemi både 2022 och nu 2023. Sistnämnda år klarade nästan alla (9 av 10 studenter) som besökte båda seminarietillfällena tentan i markkemi med godkänt resultat; mindre än hälften (11 av 27 studenter) som inte besökte något seminarium alls klarade samma tenta. Siffrorna skvallrar om låg besöksfrekvens på seminarierna: Medelstudenten 2023 besökte bara 0,65 av 2 seminarier 2023. Det ger en relativ närvaro på 33%, vilket är lägre än på en genomsnittlig salsföreläsning. Närvarofrekvensen på markkemiseminarierna 2022 var var något högre, ca 50%, men inte tillfredsställande. Det är tydligt att metoden, som visserligen passar somliga, riskerar att inte nå ut till studenterna i önskad omfattning. Kommentarer visar att flera av årets studenter hade svårt att dra nytta av seminariernas lärarlösa del; konkreta uppgifter att arbeta med hade behövts.

Den muntliga kursutvärderingen visade tydligt att studenterna behöver mera salsföreläsningar i markkemi för att höja motivationen. I markbiologi verkade det mera acceptabelt att inhämta grunderna på egen hand och följa upp med frågor till läraren efteråt, men även där önskar flera studenter fysiska föreläsningar. I markfysik var lärarnärvaron i grundläggande moment hög, med 3 av 5 föreläsningar i sal och många timmar schemalagda med övningshandledare. Inställningen till inspelat material är, som vanligt, blandad. Det är ingen nackdel att återanvända inspelade föreläsningar som komplement, men kommentarerna visar att drygt hälften av de svarande inte motiveras till att i tid ta del av enbart inspelade föreläsningar.

Sammanfattningsvis verkar det lämpligt att ge flertalet eller alla föreläsningar i sal och samtidigt (tills de eventuellt känns för gamla) även erbjuda inspelade föreläsningar som stöd för repetition med mera. Vi har inte kapacitet och ekonomi att i tillägg till salsföreläsningar erbjuda gruppseminarier med lärarmedverkan för dem som så önskar. De rejält tilltagna frågestunderna (2 tim per deltenta) drog överlag rätt många studenter och tiden gick åt. Som ersättning av seminarier skulle de kunna läggas tidigare, i närmare anslutning till sista föreläsningen.

### Övningar

Flera kommentarer uttrycker uppskattande ord över att kursens olika övningar; lärarkontakten var positiv. Någon övning var krävande och avsikten med den behöver förtydligas. Att få arbeta med en kursjord har blivit en självklar ingrediens på kursen och framhålls som positivt i en kommentar och ingen har invändningar mot det konceptet. En del är missnöjda med att jobba med ständigt samma gruppkamrater genom hela kursen. Sistnämnda är synpunkter som varierar mellan år och en kompromiss är förmodligen det bästa, d.v.s. behålla samma grupper under de moment som är kopplade till de olika kursjordarna, men blanda om folket inför den övning som inte är knuten till dem. Rapportmallar fick beröm. Markegenskapernas betydelse i praktiken kunde framhållas mer i en del övningar.

### Syntesarbetet

Nivån och kraven på den skrivna rapporten om den egna kursjorden verkar vara lagom höga. Möjligen ska man ställa krav på referenslista och ge en muntlig introduktion till formalia vid introduktionen av arbetet. De temaföreläsningar om aktuella problem inom odling och miljö som utgjorde upptakt till kursens avslutande tvärgruppsarbete var intressanta, men i flera fall alltför frikopplade från kursens teorimoment. Som lärare slogs jag av den höga kvaliteten i studenternas redovisning av just tvärgruppsarbetet, medan studenterna upplevde redovisningen påtvingad. Att fundera på är om vi kan väva in temaarbetet redan i arbetet med kursjordsrapporter, för att dels ge mera tid åt bearbetning av teman, dels få bort en start med ett nytt, om än kort, moment på kursens näst sista dag.

## Schemaläggning

Kursen började med 1,5 intensiva veckor markfysik och en laboration i allmän marklära (texturanalys), därefter självstudietid under Uppsala kommuns påsklovsvecka, därefter ytterligare en vecka markfysik och tenta i den kursdelen. Onsdagen fyra veckor efter kursstart började så kursdelarna i markkemi och markbiologi. Detta schema upplevdes ojämnt. Samtidigt finns kommentarer om brist på inläsningstid inför tentorna i markkemi och markbiologi under kursens senare delar; det verkar därför inte motiverat att senarelägga starten av dessa kursdelar. Nästa år, 2024, blir helt likt 2023 med avseende på placeringen av kommunens påsklovsvecka i förhållande till kursstarten (2–5 april, efter påsk 2024). Inför 2024 får vi se om det går att flytta fram markfysikmoment till veckan efter påsk, eller om vi ska schemalägga de dagar då kommunen har sitt påsklov och på så vis jämna ut schemat under kursens tidiga delar.

Kursutvärderingen påtalar otydligheter i schemat för de avslutande momenten: grupparbete och tvärgruppsarbete. Inför 2024 bör det prioriteras att få ut detaljer om tidpunkter för olika redovisningar redan innan momentens innehåll är helt fastställt. Prioriteras bör även att få exakt samma namn på momenten i kursschemat och på olika sidor i Canvas.

Exkursionen till Vipången tycks enligt flertalet kommentarer ha landat rätt i tiden, även om någon gärna hade haft den tidigt på kursen. En uppenbar miss gjorde att inledande föreläsningar och övningar i markfysik kom i omvänd ordning; det var en engångshändelse.

Andelen pendlande studenter har ökat. Möjligen hänger även en viss vana av fritt disponerad tid kvar sedan pandemins distansundervisning. Synpunkter från den muntliga utvärderingen gör gällande att det vore bättre att ha mer eller mindre schemafyllda dagar varvade med helt schemafria, istället för att portionera ut momenten över alla dagar, måndag till fredag.

## Studentrepresentantens kommentarer

Studentrepresentanten har inte lämnat några kommentarer