



Gestaltning genom förvaltning LK0392, 10030.2223

15 Hp
Studietakt = 100%
Nivå och djup = Avancerad
Kursledare = Petter Åkerblom

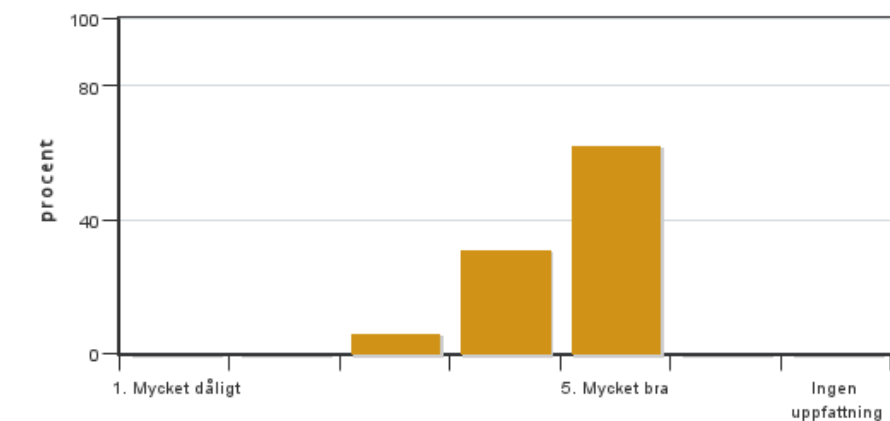
Värderingsresultat

Värderingsperiod: 2022-10-24 - 2022-11-14

Antal svar 16
Studentantal 24
Svarsfrekvens 66 %

Obligatoriska standardfrågor

1. Mitt helhetsintryck av kursen är:

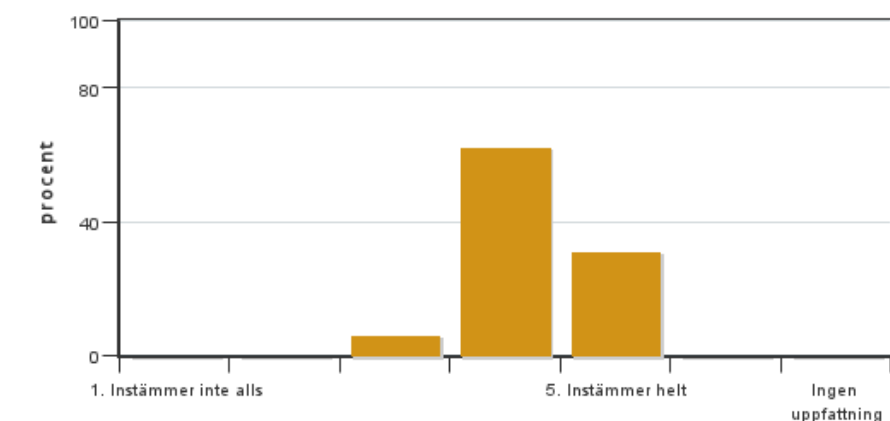


Antal svar: 16
Medel: 4,6
Median: 5

1: 0
2: 0
3: 1
4: 5
5: 10

Har ingen uppfattning: 0

2. Jag anser att kursens innehåll hade en tydlig koppling till kursens lärandemål.

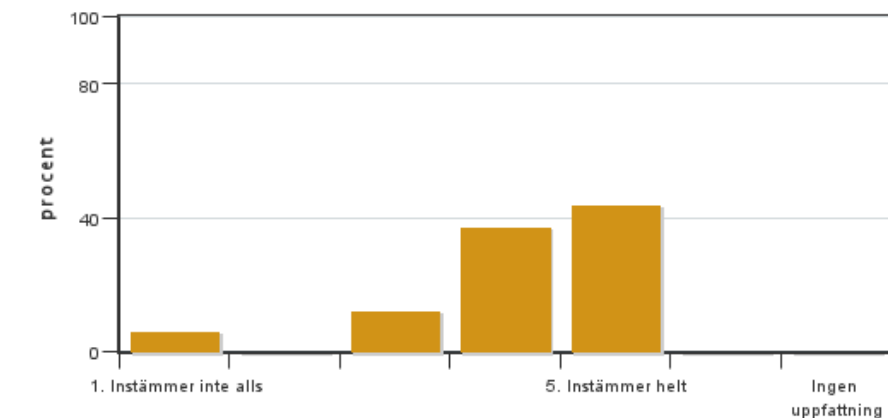


Antal svar: 16
Medel: 4,3
Median: 4

1: 0
2: 0
3: 1
4: 10
5: 5

Har ingen uppfattning: 0

3. Mina förkunskaper var tillräckliga för att tillgodogöra mig kursen.

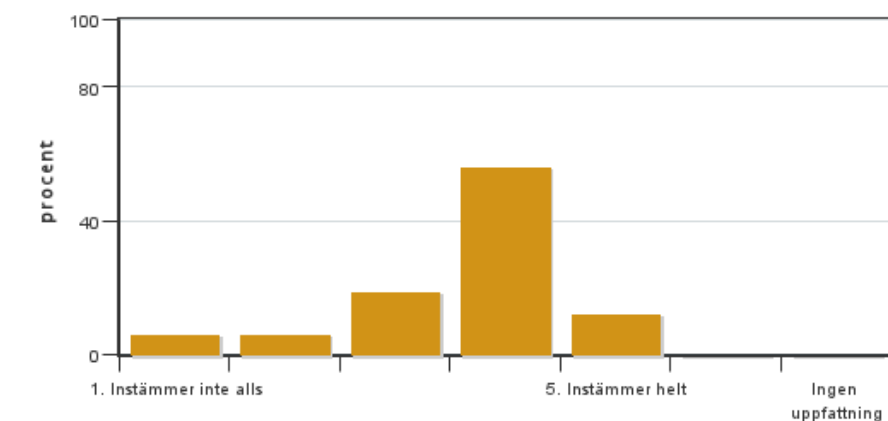


Antal svar: 16
Medel: 4,1
Median: 4

1: 1
2: 0
3: 2
4: 6
5: 7

Har ingen uppfattning: 0

4. Jag anser att kursinformationen var lättillgänglig.

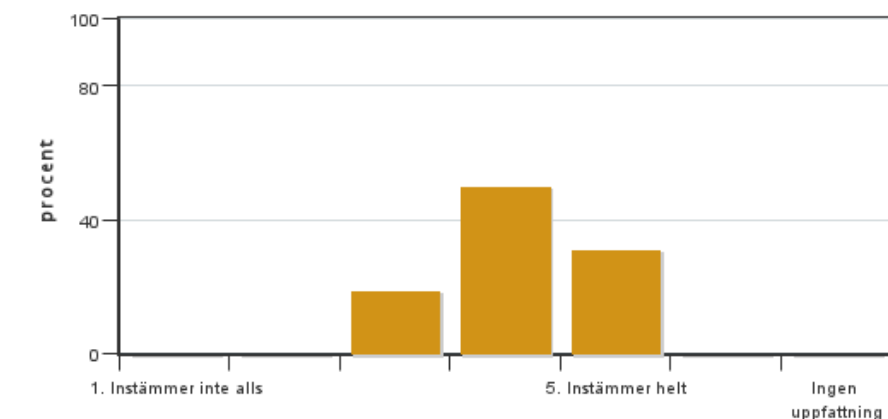


Antal svar: 16
Medel: 3,6
Median: 4

1: 1
2: 1
3: 3
4: 9
5: 2

Har ingen uppfattning: 0

5. Kursens lärandemoment (föreläsningar, litteratur, övningar med mera) har stöttat mitt lärande.

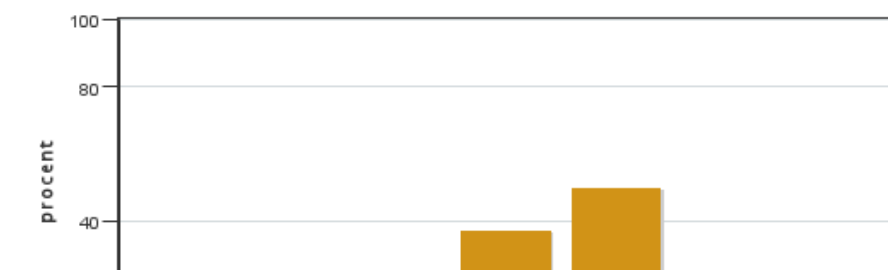


Antal svar: 16
Medel: 4,1
Median: 4

1: 0
2: 0
3: 3
4: 8
5: 5

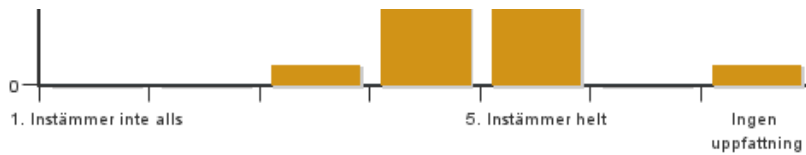
Har ingen uppfattning: 0

6. Jag anser att den sociala lärmiljön har varit inkluderande där olika tankar respekterades.



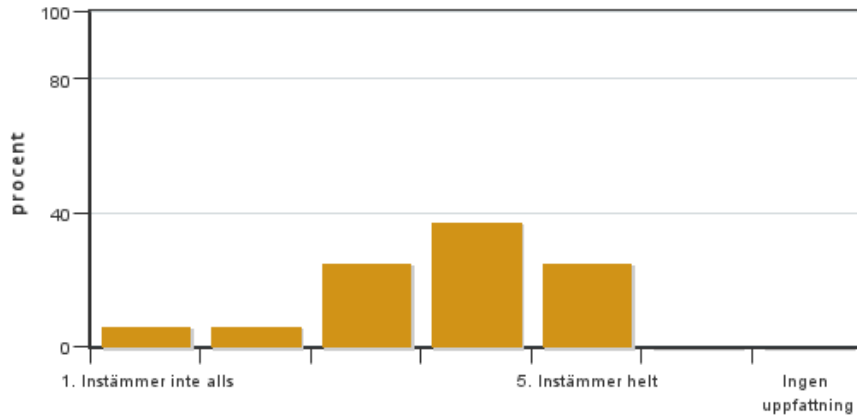
Antal svar: 16
Medel: 4,5
Median: 5

1: 0
2: 0
3: 1
4: 6
5: 8



Har ingen uppfattning: 1

7. Jag anser att den fysiska lärmiljön (exempelvis lokaler och utrustning) var tillfredställande.

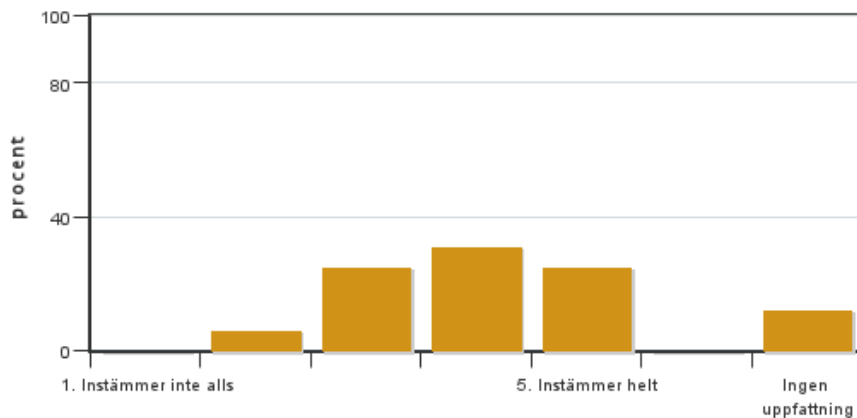


Antal svar: 16
Medel: 3,7
Median: 4

1: 1
2: 1
3: 4
4: 6
5: 4

Har ingen uppfattning: 0

8. Examinationen/-erna gav mig möjlighet att visa vad jag lärt mig under kursen, se lärandemål.

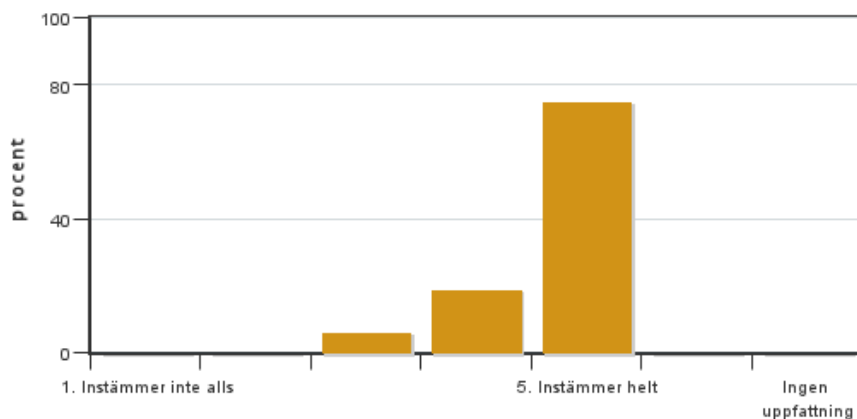


Antal svar: 16
Medel: 3,9
Median: 4

1: 0
2: 1
3: 4
4: 5
5: 4

Har ingen uppfattning: 2

9. Jag anser att kursen har berört hållbar utveckling (miljömässig, social och/eller ekonomisk hållbarhet).

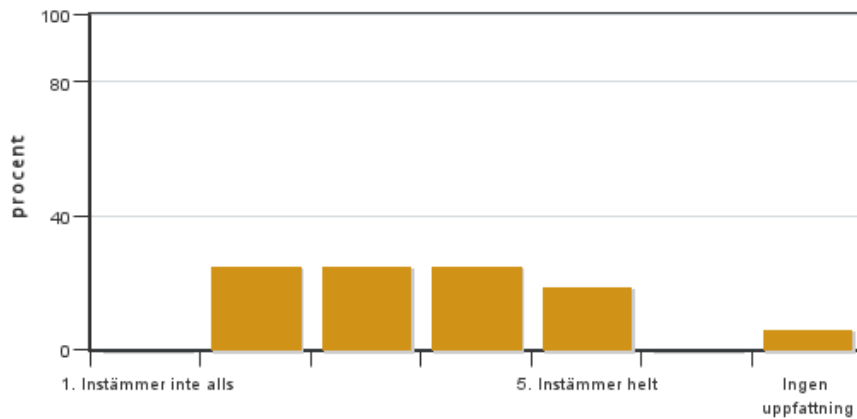


Antal svar: 16
Medel: 4,7
Median: 5

1: 0
2: 0
3: 1
4: 3
5: 12

Har ingen uppfattning: 0

10. Jag anser att kursen har berört ett genus- och jämställdhetsperspektiv i innehåll och praktik (t. ex. perspektiv på ämnet, kurslitteratur, fördelning av taltid och förekomst av härskartekniker).

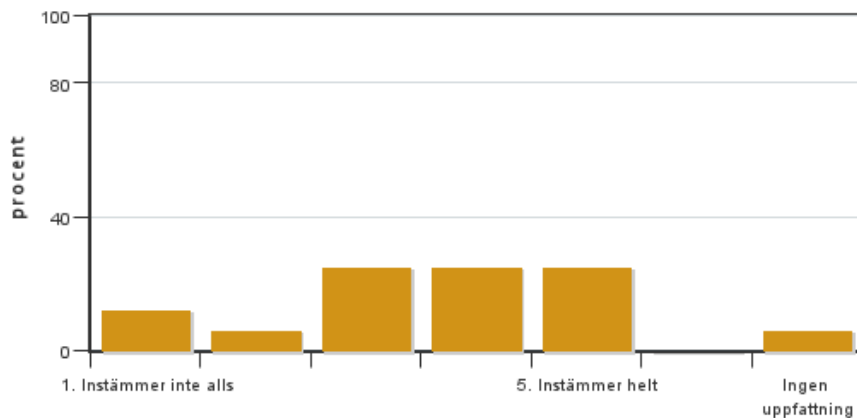


Antal svar: 16
 Medel: 3,4
 Median: 3

1: 0
 2: 4
 3: 4
 4: 4
 5: 3

Har ingen uppfattning: 1

11. Jag anser att kursen har berört internationella perspektiv.

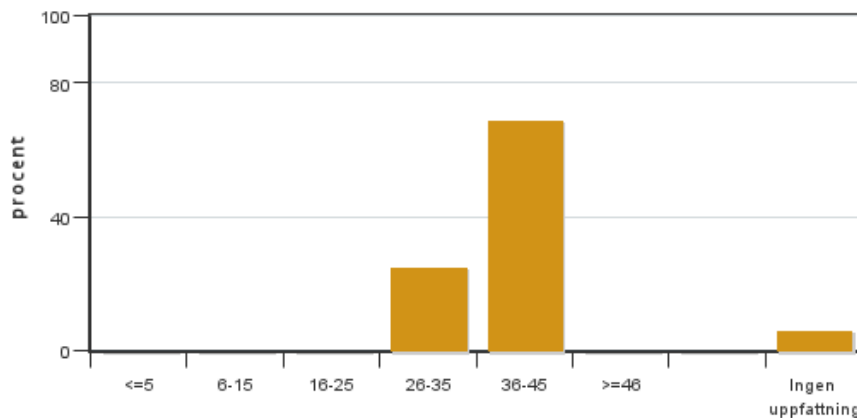


Antal svar: 16
 Medel: 3,5
 Median: 4

1: 2
 2: 1
 3: 4
 4: 4
 5: 4

Har ingen uppfattning: 1

12. Jag har i genomsnitt lagt ... timmar per vecka på kursen (inklusive schemalagd tid).

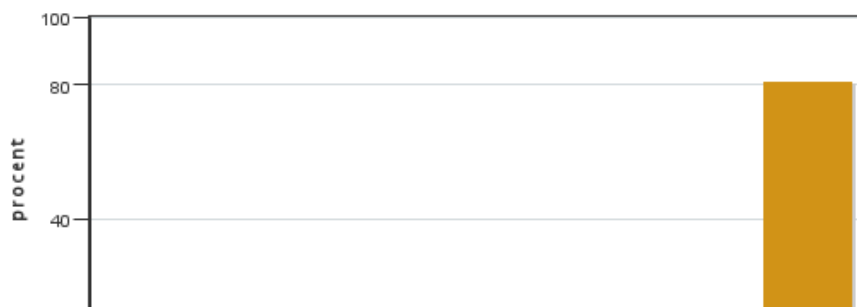


Antal svar: 16
 Medel: 37,3
 Median: 36-45

≤5: 0
 6-15: 0
 16-25: 0
 26-35: 4
 36-45: 11
 ≥46: 0

Har ingen uppfattning: 1

13. Om relevant, vad är ditt helhetsintryck av att hela eller delar av utbildningen genomförts på distans?



Antal svar: 16
 Medel: 3,3
 Median: 3

1: 0
 2: 1
 3: 1
 4: 0
 5: 1

Har ingen uppfattning: 13

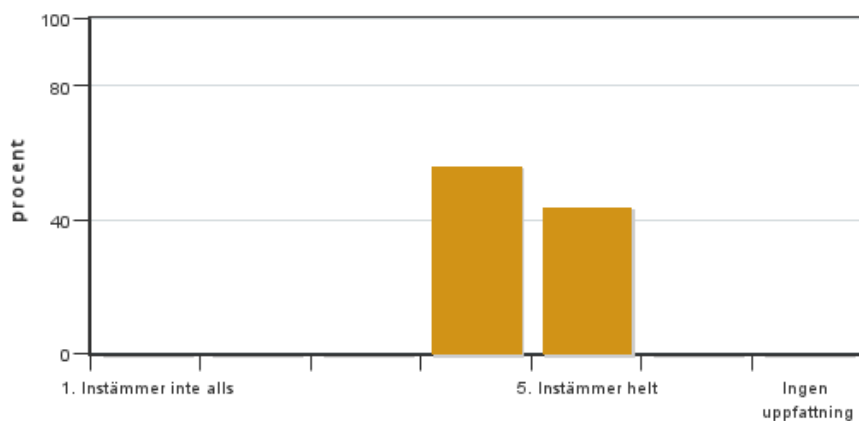


14. Om relevant, vad fungerade väl i undervisningen på distans?

15. Om relevant, vad fungerade mindre väl i undervisningen på distans?

Egna frågor

16. Jag anser att kursen har en tydlig progression där vi under kursens gång, genom att varva teori, studiebesök och inlämningsuppgifter med olika svårighetsgrad, successivt kunde fördjupa våra kunskaper och perspektiv på betydelsen av gestaltningens konsekvenser för skötsel och underhåll i olika slags utemiljöer.



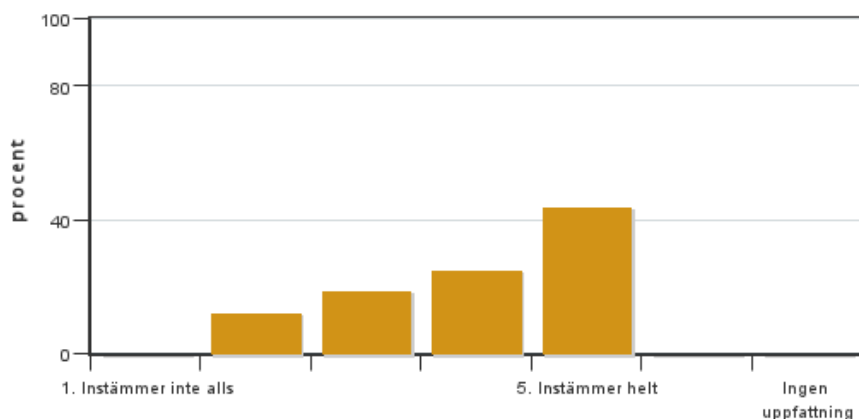
Antal svar: 16
Medel: 4,4
Median: 4

1: 0
2: 0
3: 0
4: 9
5: 7

Har ingen uppfattning: 0

17. Hur har dina insikter om förvaltningens betydelse för att skapa funktionella, strukturerade och estetiskt tilltalande utemiljöer påverkats under den här kursen? Hur har detta påverkat din syn på din egen yrkesroll tror du?

17. En stor del av kursen handlade om grupparbete. Jag upplever att alla i gruppen gjorde sitt bästa för att lösa uppgiften tillsammans.



Antal svar: 16
Medel: 4,0
Median: 4

1: 0
2: 2
3: 3
4: 4
5: 7

Har ingen uppfattning: 0

18. Vad i den här kursen gör att du vill rekommendera den till andra?

18. Vad behöver förbättras till nästa kurstillfälle?

Kursledarens kommentarer

Studenter fritextkommentarer

Glädjande med hög svarsfrekvensen (2 av 3 studenter deltog), liksom högt omdöme av helhetsintrycket (4,6), och att vi lyckades väl med att nå lärandemålen. Skönt att den sociala miljön fungerade och att kursen lyckades bra med att beröra hållbarhet (4,7). Härligt att flera studenter gärna rekommenderar kursen till andra, och att kursledningens engagemang uppskattades.

Studenterna gillade progressionen under kursen, och att de menar att kursens verklighetsförankrade praktiska moment har bidragit till fördjupade teoretiska insikter om den egna yrkesrollen. Även insikter om den positiva betydelsen av samverkan med andra yrkesgrupper kommenteras (inklusive Ling + Lark i samma kurs). Flera studenter menar att skötsel och gestaltning är beroende av varandra för att skapa/vidmakthålla funktionella, stryktåliga och estetiskt tilltalande utemiljöer. Två tänkvärda studentkommentarer:

- *"Tänker jag tillbaka på de studiekurser vi haft under de tre första åren skulle jag göra flera saker annorlunda idag"*
- *"Kursen gör förvaltning till mindre av ett jobbigt måste, och mer till en självklar del i platsens kretslopp och liv, kanske viktigare än deras gestaltning."*

Många av de kritiska kommentarerna är konstruktiva. Ändringar tillhör däremot yrkeslivets vardag, och det är orealistiskt att det inte skulle förekomma i våra kurser. De lokaländringar vi gjorde ofta i sent skede beror dessvärre på att det inte finns datorsalar så det räcker på Ultuna Campus trots den omfattande utbyggnaden under senare år. Därför blev det flera hopp och skutt mellan olika platser under kursens gång. Däremot bör ju övningsuppgifter kunna publiceras tidigare, redan vid kursstart, vilket vi ska sträva efter till nästa kurstillfälle.

Mer grundläggande introduktion om GIS och vad skötselplaner är, samt att vidareutveckla den avslutande reflektionsuppgiften är andra saker som kursledningen tack vare inkomna synpunkter kommer att prioritera under nästa kurstillfälle.

Studentrepresentantens kommentarer

Kursen som helhet har fått positiv kritik och 66 % av studenterna som har läst kursen har svarat på kursutvärderingen. Där progressionen med olika delmoment, variationen av moment, en positiv lärandemiljö och fokus på hållbar utveckling har uppskattats av studenterna. Kursen tillför enligt en stor del av de studenter som svarat på kursutvärderingen ett nytt perspektiv på förvaltning, som är ett främmande ämne, speciellt för Lark-studenterna. Många uttrycker att man under kursen fått större insikt och förståelse att det som ritas vid skrivbordet faktiskt ska fungera i verkligheten, något som man pratar om under andra kurser men som här visas mer i praktiken. Många ser också positivt på att lärare lyfter vikten av samarbete och kursen fungerar som ett steg ut i verkligheten och många uttrycker att de perspektiv de fått på skötsel, både vikten och möjligheten att med små ingrepp skapa betydande förändring, är något de kommer ta med sig ut i arbetslivet.

Det praktiska arbetet, exkursionerna, föreläsningar och kontakten med arbetslivet kompletterar varandra och bidrar till den övergripande positiva upplevelsen av kursen.

Vissa moment hade dock behövt utvecklas:

Skötselplansmomentet

- Mer grundläggande om GIS-programmet och mer handledning.
- Studenterna upplevde att det gavs för lite tid till detta moment utifrån vilka förkunskaper en hade vilket skapade stress.
- Föreläsning om skötselplaner innan man börjar arbetet för ett bättre kunskapsunderlag hos studenterna under utformandet av skötselplanerna.

Reflektionsuppgiften

- Upplevdes av många som en hemtenta och inte en reflektionsuppgift utifrån antalet frågor och ämnena som förväntades behandlas.
- Uppgiften upplevdes som för stor med den tidsbegränsning som var. Det var också olyckligt att deadline lades utanför kursens slutdatum.
- Begrepp som behandlades i frågorna hade inte tagits upp och definierats under kursens gång.

Genussamtalet

- Genusdiskussionen skulle kunna utföras tidigare då det tidigt lyftes att det är en mansdominerad bransch.
- En mer formell form för genusperspektivet efterfrågas, exempelvis en föreläsning om strukturer inom arbetslivet av någon som är kunnig inom genus och strukturella problem som ämne.

Information och salar

- Information om gruppindelningar, uppgifter och salar hade behövt komma ut med bättre framförhållning för att studenterna ska kunna planera sitt arbete.
- Vid vissa moment var för små datorsalar bokade, vilket gjorde att studenterna inte fick plats.
- Ventilationen i salarna är något som behöver åtgärdas.

Tack för en väl genomförd kurs som uppskattades av studenterna. Fortsätt med ert goda arbete.

Kontakta support: support@slu.se - 018-67 6600