



Utökad växt- och ståndortskännedom LK0375, 10002.2223

15 Hp
Studietakt = 100%
Nivå och djup = Grund
Kursledare = Cecilia Palmér

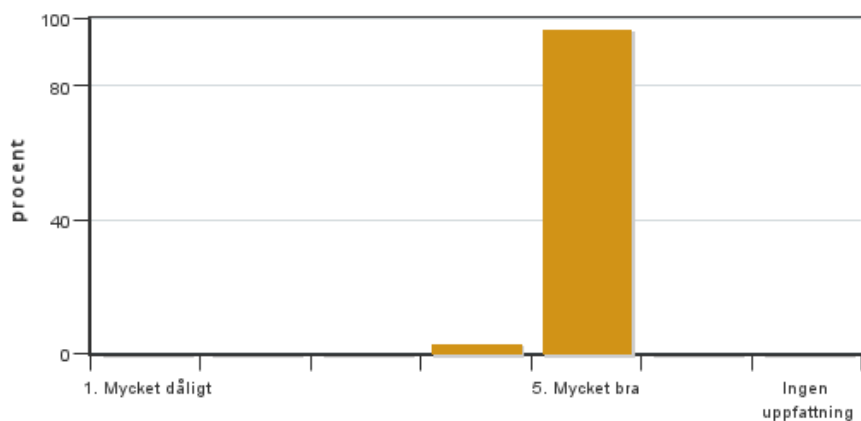
Värderingsresultat

Värderingsperiod: 2022-10-24 - 2022-11-14

Antal svar 33
Studentantal 35
Svarsfrekvens 94 %

Obligatoriska standardfrågor

1. Mitt helhetsintryck av kursen är:

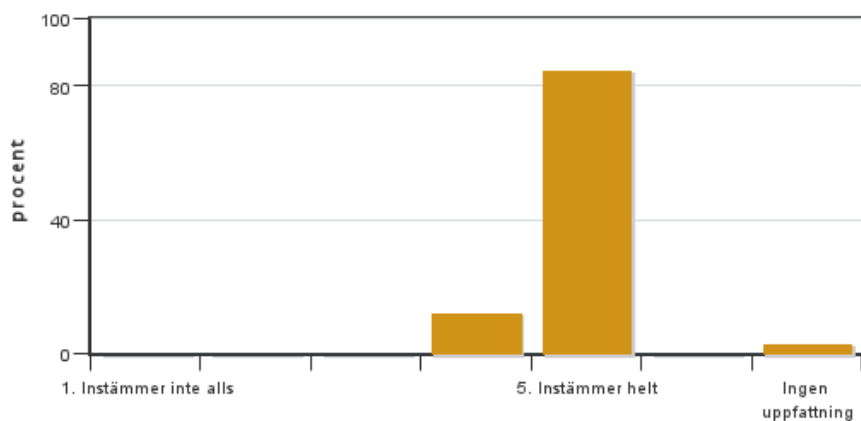


Antal svar: 33
Medel: 5,0
Median: 5

1: 0
2: 0
3: 0
4: 1
5: 32

Har ingen uppfattning: 0

2. Jag anser att kursens innehåll hade en tydlig koppling till kursens lärandemål.

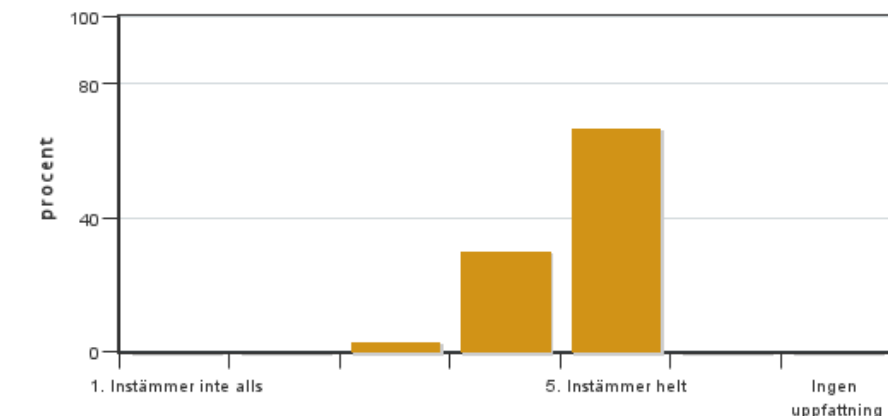


Antal svar: 33
Medel: 4,9
Median: 5

1: 0
2: 0
3: 0
4: 4
5: 28

Har ingen uppfattning: 1

3. Mina förkunskaper var tillräckliga för att tillgodogöra mig kursen.

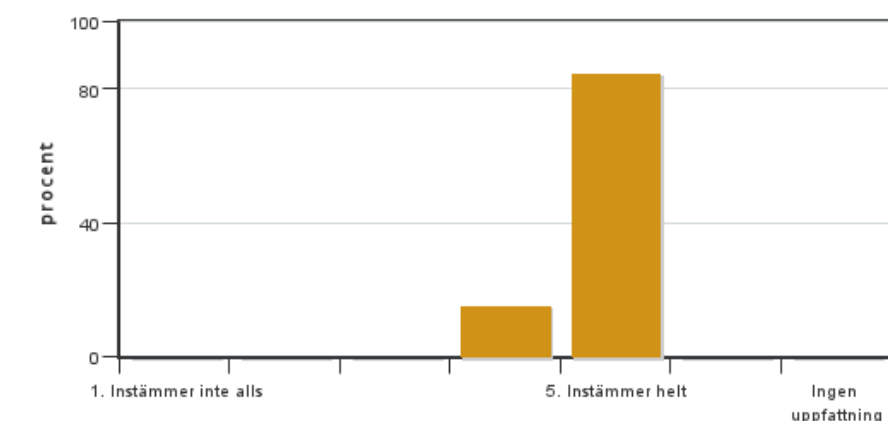


Antal svar: 33
Medel: 4,6
Median: 5

1: 0
2: 0
3: 1
4: 10
5: 22

Har ingen uppfattning: 0

4. Jag anser att kursinformationen var lättillgänglig.

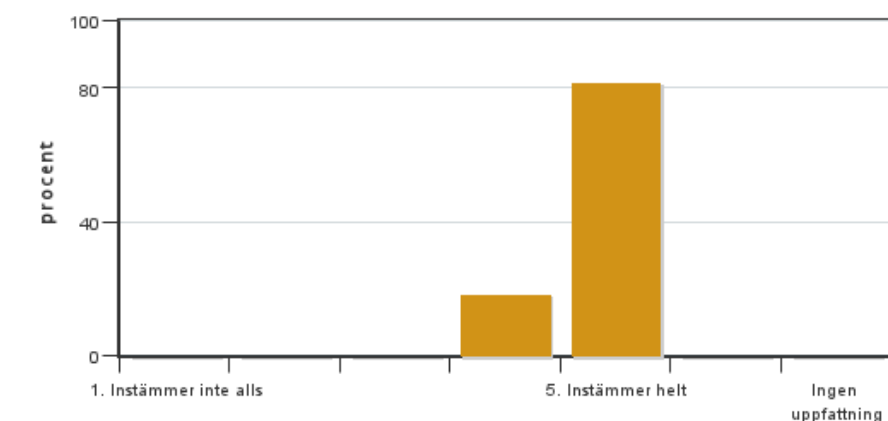


Antal svar: 33
Medel: 4,8
Median: 5

1: 0
2: 0
3: 0
4: 5
5: 28

Har ingen uppfattning: 0

5. Kursens lärandemoment (föreläsningar, litteratur, övningar med mera) har stöttat mitt lärande.



Antal svar: 33
Medel: 4,8
Median: 5

1: 0
2: 0
3: 0
4: 6
5: 27

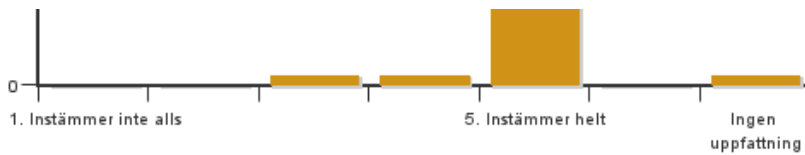
Har ingen uppfattning: 0

6. Jag anser att den sociala lärmiljön har varit inkluderande där olika tankar respekterades.



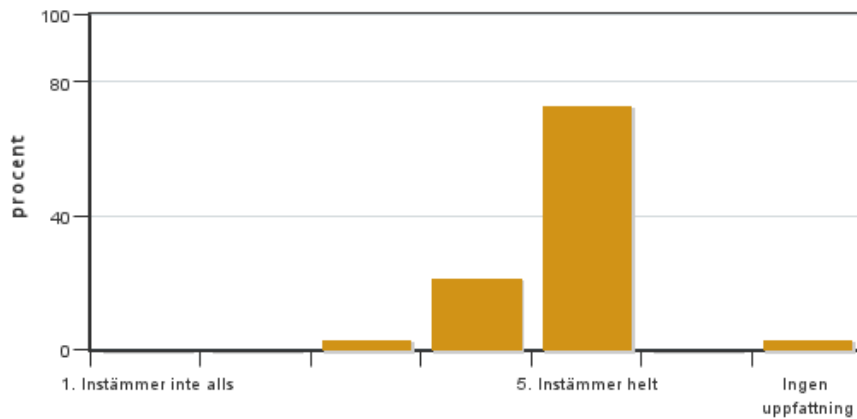
Antal svar: 33
Medel: 4,9
Median: 5

1: 0
2: 0
3: 1
4: 1
5: 30



Har ingen uppfattning: 1

7. Jag anser att den fysiska lärmiljön (exempelvis lokaler och utrustning) var tillfredställande.

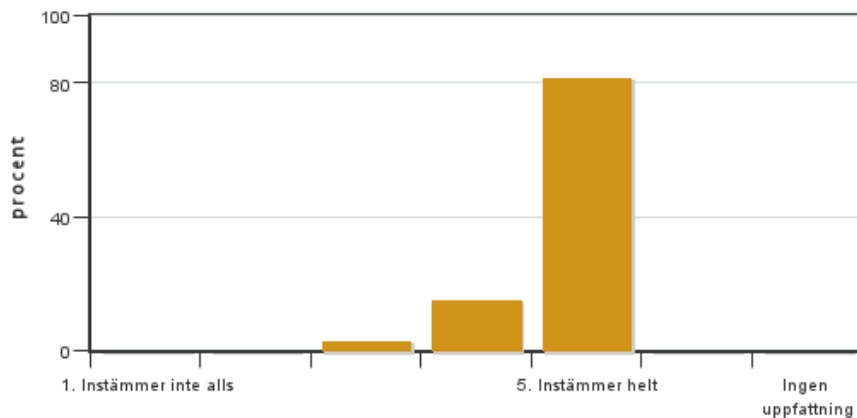


Antal svar: 33
Medel: 4,7
Median: 5

1: 0
2: 0
3: 1
4: 7
5: 24

Har ingen uppfattning: 1

8. Examinationen/-erna gav mig möjlighet att visa vad jag lärt mig under kursen, se lärandemål.

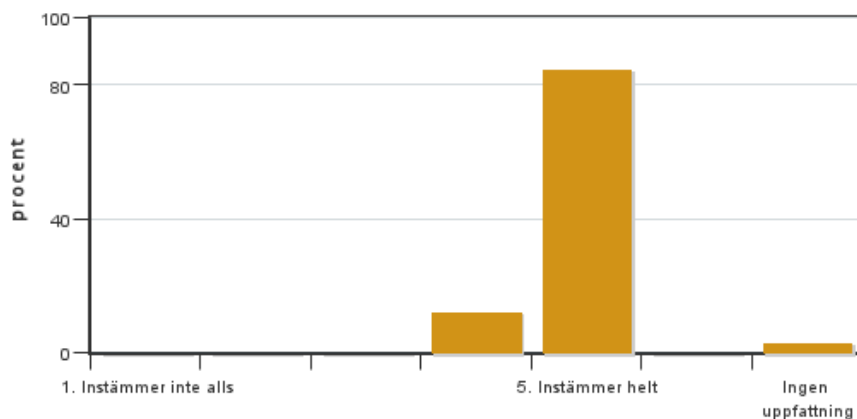


Antal svar: 33
Medel: 4,8
Median: 5

1: 0
2: 0
3: 1
4: 5
5: 27

Har ingen uppfattning: 0

9. Jag anser att kursen har berört hållbar utveckling (miljömässig, social och/eller ekonomisk hållbarhet).

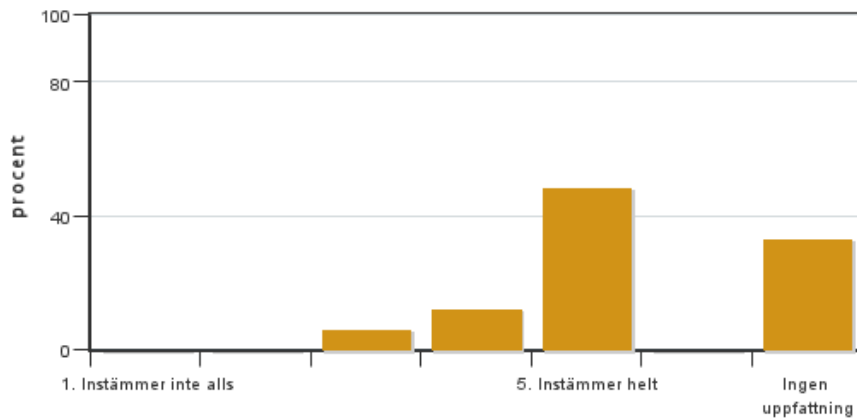


Antal svar: 33
Medel: 4,9
Median: 5

1: 0
2: 0
3: 0
4: 4
5: 28

Har ingen uppfattning: 1

10. Jag anser att kursen har berört ett genus- och jämställdhetsperspektiv i innehåll och praktik (t. ex. perspektiv på ämnet, kurslitteratur, fördelning av taltid och förekomst av härskartekniker).

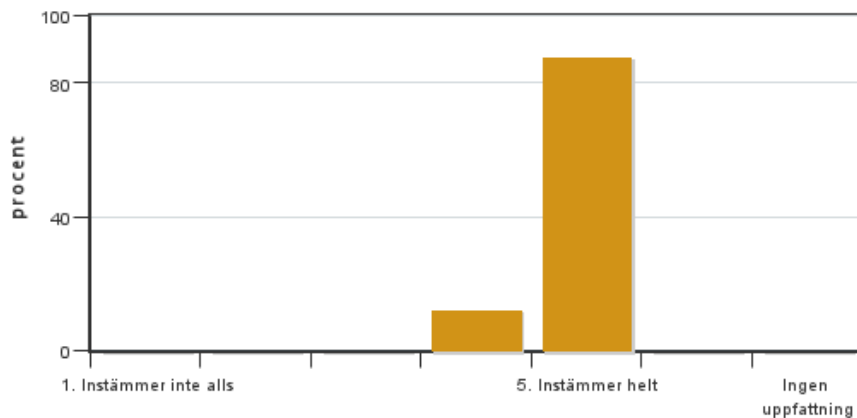


Antal svar: 33
 Medel: 4,6
 Median: 5

1: 0
 2: 0
 3: 2
 4: 4
 5: 16

Har ingen uppfattning: 11

11. Jag anser att kursen har berört internationella perspektiv.

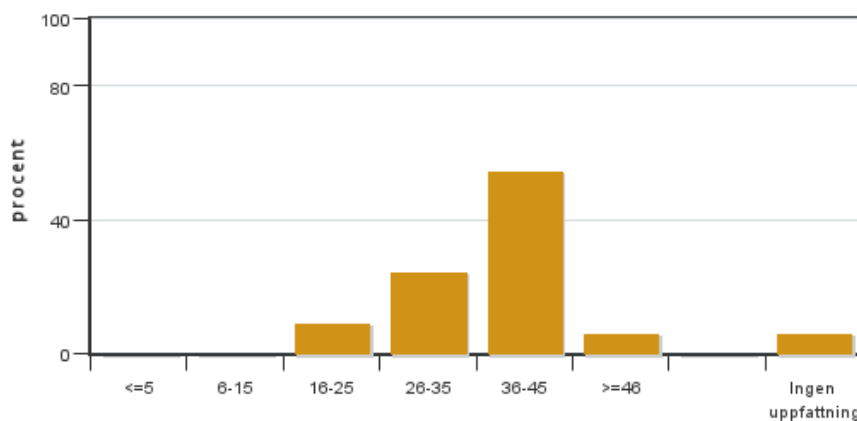


Antal svar: 33
 Medel: 4,9
 Median: 5

1: 0
 2: 0
 3: 0
 4: 4
 5: 29

Har ingen uppfattning: 0

12. Jag har i genomsnitt lagt ... timmar per vecka på kursen (inklusive schemalagd tid).

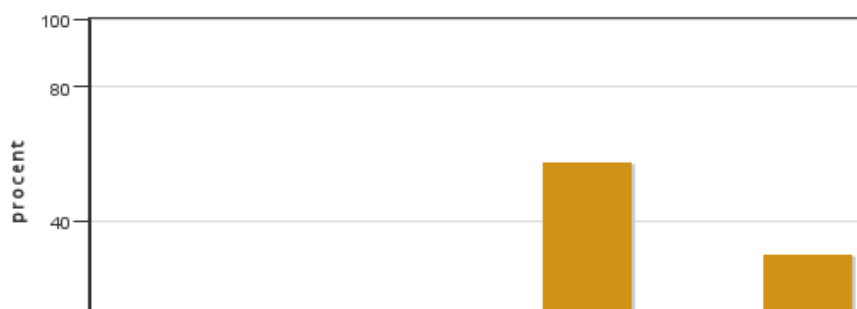


Antal svar: 33
 Medel: 35,9
 Median: 36-45

≤5: 0
 6-15: 0
 16-25: 3
 26-35: 8
 36-45: 18
 ≥46: 2

Har ingen uppfattning: 2

13. Om relevant, vad är ditt helhetsintryck av att hela eller delar av utbildningen genomförts på distans?



Antal svar: 33
 Medel: 4,8
 Median: 5

1: 0
 2: 0
 3: 0
 4: 4
 5: 19

Har ingen uppfattning: 10

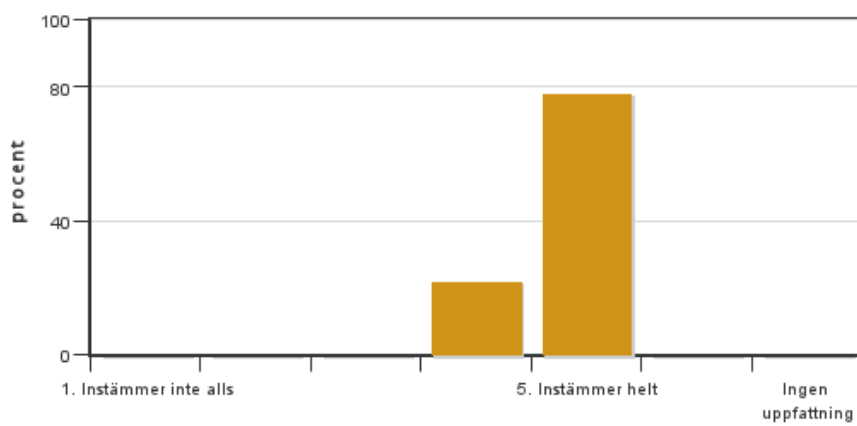


14. Om relevant, vad fungerade väl i undervisningen på distans?

15. Om relevant, vad fungerade mindre väl i undervisningen på distans?

Egna frågor

16. Föreläsningarna var relevanta och givande

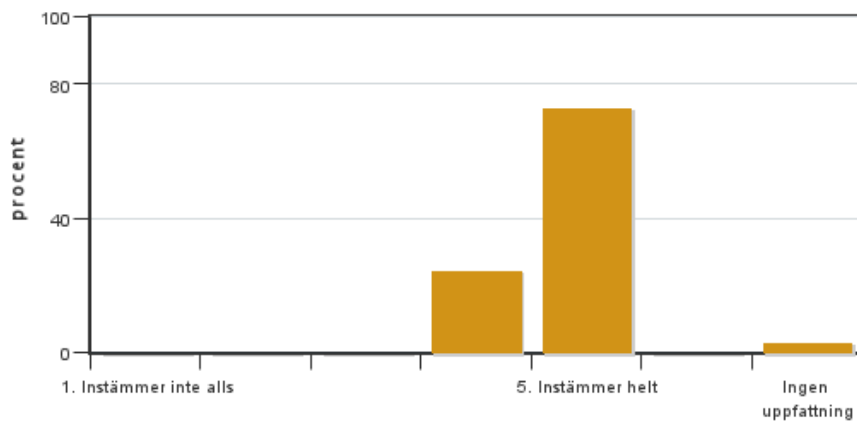


Antal svar: 32
Medel: 4,8
Median: 5

1: 0
2: 0
3: 0
4: 7
5: 25

Har ingen uppfattning: 0

17. Kurslitteraturen var relevant och givande

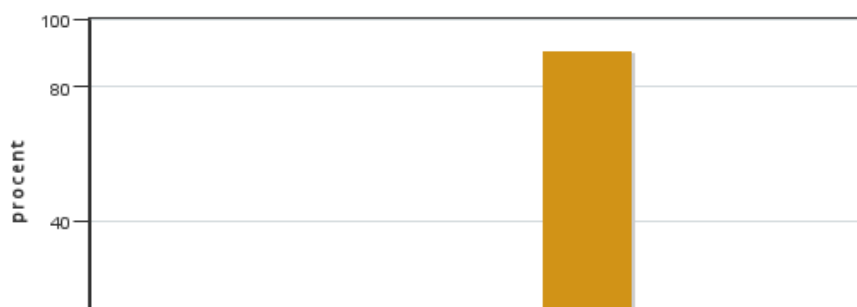


Antal svar: 33
Medel: 4,8
Median: 5

1: 0
2: 0
3: 0
4: 8
5: 24

Har ingen uppfattning: 1

18. Ståndortsövningarna var relevanta och givande



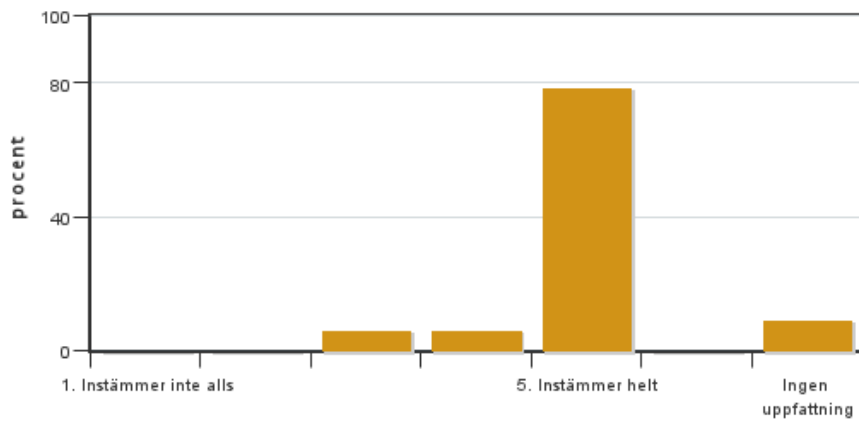
Antal svar: 33
Medel: 4,9
Median: 5

1: 0
2: 0
3: 0
4: 2
5: 30

Har ingen uppfattning: 1



19. Litteraturseminariet om invasiva växter var relevant och givande

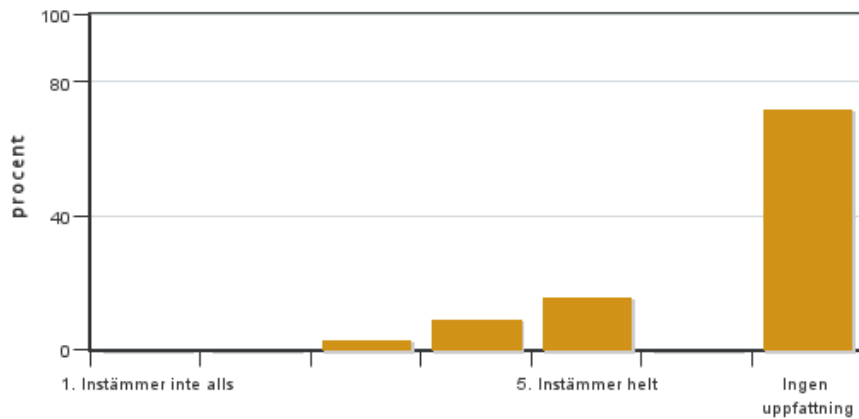


Antal svar: 33
 Medel: 4,8
 Median: 5

1: 0
 2: 0
 3: 2
 4: 2
 5: 26

Har ingen uppfattning: 3

20. De frivilliga övningsuppgifterna var relevanta och givande

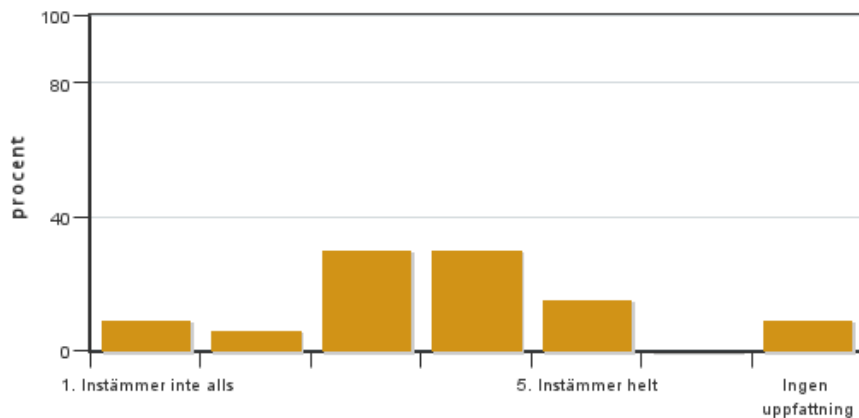


Antal svar: 32
 Medel: 4,4
 Median: 5

1: 0
 2: 0
 3: 1
 4: 3
 5: 5

Har ingen uppfattning: 23

21. Karttjänsten Treemapp fungerade och var en hjälp vid lignosinläringen



Antal svar: 33
 Medel: 3,4
 Median: 3

1: 3
 2: 2
 3: 10
 4: 10
 5: 5

Har ingen uppfattning: 3

22. Egna kommentarer

Kursledarens kommentarer

Under höstterminen **2022** genomfördes kursen i huvudsak på campus Alnarp. Ungefär en dag till två dagar per vecka var allokerade till självstudier och zoom-undervisning medan resterande tid var schemalagd i Alnarp.

Planerade förändringar som nämndes i kursledarens kommentar 2021,1) att kursen till största delen ska genomföras på campus, 2) komplettera växtvandringar med genomgångar av växtmaterialet på sal, 3) förändringar i föreläsningsutbudet och revidering av växtlistorna, har genomförts till 2022. Undantaget är, 4) att införa ytterligare moment som behandlar växtkvalité, och denna åtgärd kommer därför att föras vidare till kursplaneringen för 2023.

Studentgruppen hösten 2022 bestod av studenter som läser Tring- Design, Tring- Odling, Ling och Lark.

Förkunskaperna inför kursen har därför varierat något men har överlag varit tillräckligt goda (4,6).

Svarsfrekvensen på kursvärderingen av kursen var på **94 %**, vilket är mycket bra och ger mig som kursledare en bra bild av hur kursen har fungerat. Som ett komplement till den digitala utvärderingen gjordes även ytterligare en anonym skriftlig utvärdering samt en muntlig i samband med kursavslutningen. Överlag har studenterna uppskattat kursen mycket och **helhetsintrycket** av kursen låg på **5,0**.

Några förändringar som planeras inför hösten 2023 är:

- Införa ytterligare moment som behandlar växtkvalité
- Några förändringar i vilka föreläsningar som finns med kommer att göras
- Växtlistorna kommer att ses över och eventuellt revideras
- Se över kartsystemet

Kursinformationen (4,8) som fanns samlad i Canvas uppfattades som lättillgänglig och bra strukturerad. På frågan om **kursens lärandemoment** (4,8) tycker de flesta att kursens moment varit relevanta. **Examinationerna** (4,8) gav studenterna möjlighet att visa vad de lärt sig.

Den **Sociala lärmiljö** (4,9) har uppfattats som inkluderande. **Den Fysiska lärmiljön** (4,7) är även den uppskattad. Både **Hållbar utveckling** (4,9) och **Internationella perspektiv** (4,9) har berörts enligt studentgruppen. I genomsnitt har studentgruppen lagt **35,9 timmar per vecka på kursen**. **Genus och jämställdhetsperspektiv** (4,6) har jag som kursledare jobbat med under åren sedan jag tog över kursen och det arbetet kommer att behöva fortsätta att förbättras ytterligare. Det kommer fortfarande kommentarer som behöver hanteras systematiskt.

Föreläsningarna (4,8) och **Kurslitteraturen** (4,8) fick bra emottagande och det uppskattades att det var ett brett och blandat utbud av föreläsningar. Det syntes även tydligt i den kompletterade skriftliga kursutvärderingen. Några föreläsningar hamnade lite fel i tid (föreläsare hade inte möjlighet vid annat tillfälle) och någon föreläsning kommer att bytas ut till nästa år.

Ståndortsövningarna är mycket uppskattade (4,9) och upplevdes hjälpa till i förståelsen kring ståndort.

Litteraturseminariet (4,8) om invasiva arter uppfattades som relevant och viktigt att ta upp. **Kartprogrammet** som används får blandad kritik (3,4) och vi inom kollegiet fortsätter diskutera olika lösningar för att komma ifrån den här återkommande kritiken.

Sista frågan gav möjlighet till **egna kommentarer** och här är det många positiva och uppskattande kommentarer. Jag har upplevt det som en mycket positiv grupp vilket har gjort det väldigt kul att arbeta med den här kursen. Jag tackar ödmjukt för engagemanget i kursen samt alla snälla kommentarer mina insatser. Ett stort och hjärtligt tack!

Cecilia Palmér

Studentrepresentantens kommentarer

Sammanfattning LK0375 Utökad växt-och ståndortskännedom

+

- Studenterna upplevde kursen utökad-växt och ståndortskännedom som en otroligt lärorik och spännande kurs.

- Majoriteten av deltagarna förklarar att kursens upplägg var mycket bra gällande tidsutrymme och kunskapsberikande moment. Tiden var väldisponerad med både fysiska föreläsningar och lektioner på zoom. Det nämns även att canvas hade en överskådlig struktur. Speciellt måndagsmötena och veckoupplägget lyfts fram som positivt.

- Vidare beskriver flertalet studenter att föreläsningarna som givande med ett lärorikt, varierande innehåll som gav ett brett perspektiv med bland annat internationella föreläsare.
- Det nämndes även att det var fördelaktigt att det förekom lite lugnare perioder i schemat med förinspelade föreläsningar och tid för självstudier. Detta sparade restid till och från SLU.
- Studenterna upplevde genomgångarna av perenner och lignoser som hjälpsamt inför de kommande två examinationerna.
- Diskussionerna under kamratgranskningen var ett moment som bidrog till nya erfarenheter och kunskapsutbyte hos studenterna.
- Myllan ansågs huvudsakligen som en lämplig föreläsningssal, trots dålig luft.
- Kursledarens frömåga att repetera moment skapade större förståelse i allmänhet, enligt en del studenter.
- En student beskriver att hen ansåg att det fanns en balans mellan inlämningar, övningar och examinationer.
- Både växtgeografiveckan och ståndortsgradientövningarna var lärorika moment i kursen, enligt flera studenter. En student menar att det var skönt att få feedback direkt efter ståndortsgradientövningarna.
- Exkursionerna till Klinta och Helsingborg var resor som uppskattades mycket av deltagarna på kursen.
- Momentet med hållbar utveckling behandlades ingående.
- En student tyckte att det var bra att få en biologs perspektiv som yrkesutövare. Att få möjlighet att ta del av kunskaper från olika yrkesgrupper skapade en större förståelse för biodiversitet och växtanvändning.
-
- Flera studenter nämner att momentet med sommarblommor inte kändes relevant att ta upp i kursen. Även YouTube-föreläsningen om naverlön skulle kunnat utnyttas.
- Sedan upplevdes det som förvirrande att inte allt rörligt material låg under Media gallery. En del filmer fanns i stället under veckans modul, vilket var otydligt.
- Växtvandringarna uppskattades mycket, men det fanns en önskan att samtliga växtvandringar skulle hållas utomhus, om det var möjligt.
- En student menade att Quiz som hemtentamen inte var en adekvat metod för djupinläring.
- Några studenter ansåg att lignosgenomgångarna hade behövt mer information om habitus.
- En kommentar om manlig härskarteknik framkom i utvärderingen. Personen tyckte det bidrog till dålig stämning under ett lektionstillfälle.
- En student hävdar att föreläsningen om ormbunkar kunde ha ägt rum tidigare, samt att rhododendronföreläsningen kunde ha behandlat fler surjordsväxter.
- I utvärderingen framkom det även hur delar av växtgeografin kunde lagts upp: fokusera på växtgeografimiljöer istället för listning av enskilda arter. Det var svårt att förstå sambandet mellan arter och vilka livsmiljöer de befann sig i.
- Det beskrevs tydligt i utvärderingen att det fanns vissa problem med Tree map, exempelvis GPS-funktionen, samt att inte alla arter var inlagda i systemet.
- Det fanns en önskan om att ha flera föreläsningar under en och samma dag.
- En gemensam genomgång efter det slutgiltiga seminariumet hade varit behjälpligt, enligt en student.
- Något annat som en student ville ha mer av var inhemska växters ståndort och etablering. Även några tillägg på växtlistan föreslogs: *Nyssa sylvatica*, *Toona sinensis* och *Eucomoides*.