



Praktiskt skogsbruk SV0006, 40155.2122

7.5 Hp
Studietakt = 50%
Nivå och djup = Grund
Kursledare = Ola Lindroos

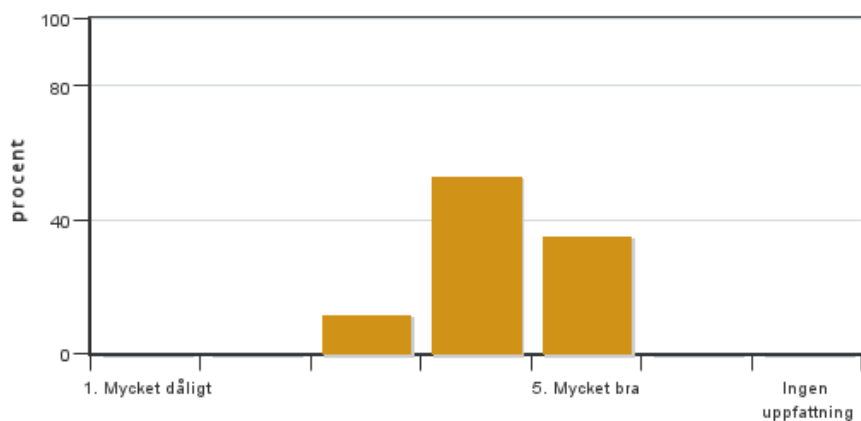
Värderingsresultat

Värderingsperiod: 2022-05-20 - 2022-06-19

Antal svar 17
Studentantal 31
Svarsfrekvens 54 %

Obligatoriska standardfrågor

1. Mitt helhetsintryck av kursen är:

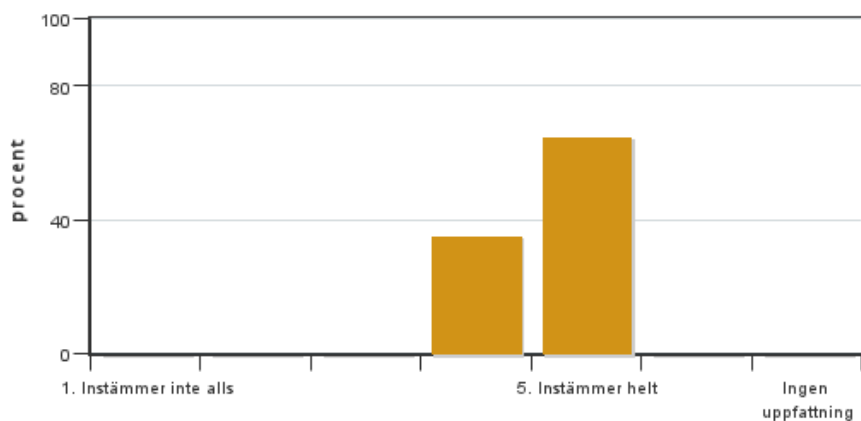


Antal svar: 17
Medel: 4,2
Median: 4

1: 0
2: 0
3: 2
4: 9
5: 6

Har ingen uppfattning: 0

2. Jag anser att kursens innehåll hade en tydlig koppling till kursens lärandemål.

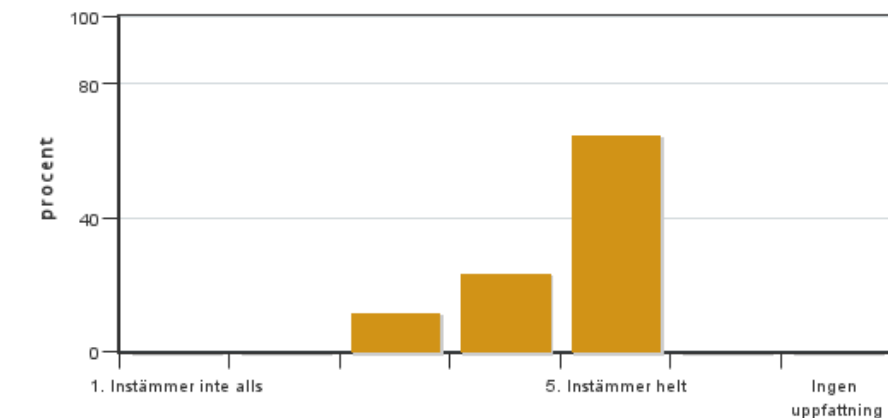


Antal svar: 17
Medel: 4,6
Median: 5

1: 0
2: 0
3: 0
4: 6
5: 11

Har ingen uppfattning: 0

3. Mina förkunskaper var tillräckliga för att tillgodogöra mig kursen.

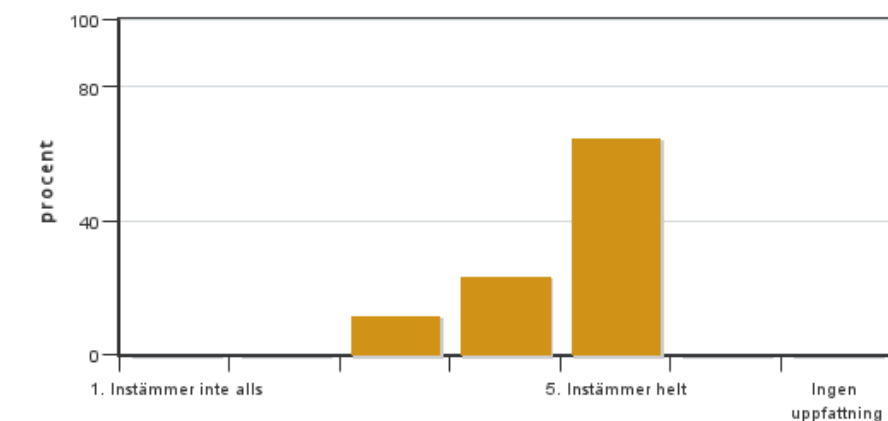


Antal svar: 17
Medel: 4,5
Median: 5

1: 0
2: 0
3: 2
4: 4
5: 11

Har ingen uppfattning: 0

4. Jag anser att kursinformationen var lättillgänglig.

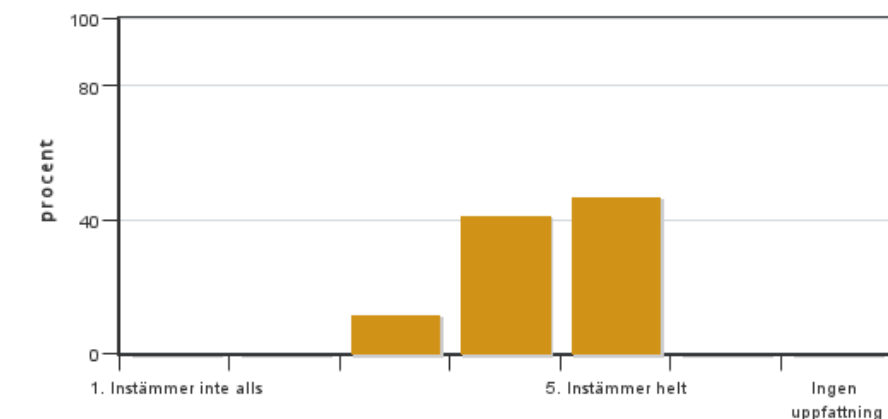


Antal svar: 17
Medel: 4,5
Median: 5

1: 0
2: 0
3: 2
4: 4
5: 11

Har ingen uppfattning: 0

5. Kursens lärandemoment (föreläsningar, litteratur, övningar med mera) har stöttat mitt lärande.

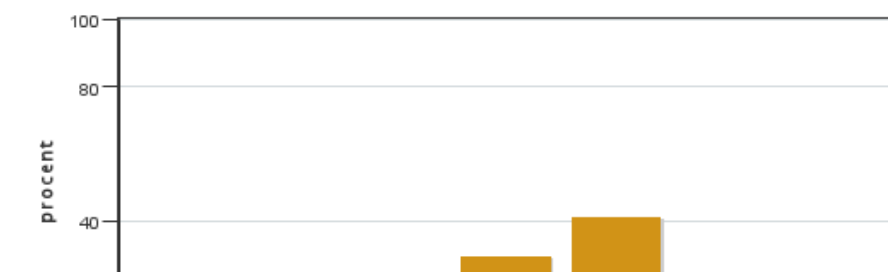


Antal svar: 17
Medel: 4,4
Median: 4

1: 0
2: 0
3: 2
4: 7
5: 8

Har ingen uppfattning: 0

6. Jag anser att den sociala lärmiljön har varit inkluderande där olika tankar respekterades.



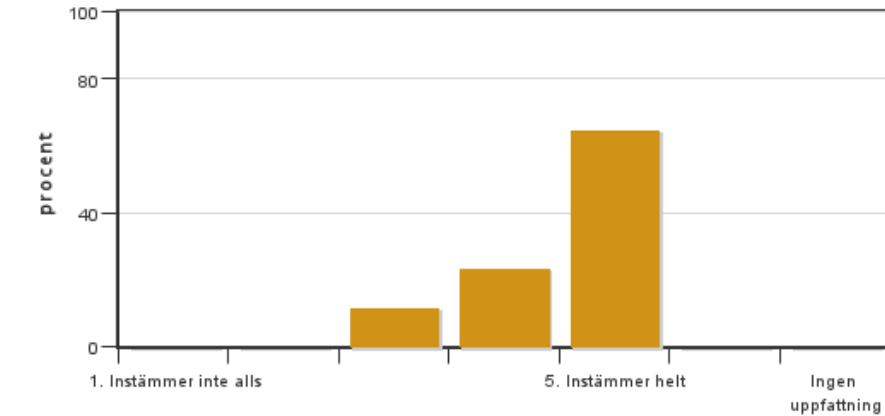
Antal svar: 17
Medel: 4,0
Median: 4

1: 1
2: 0
3: 4
4: 5
5: 7



Har ingen uppfattning: 0

7. Jag anser att den fysiska lärmiljön (exempelvis lokaler och utrustning) var tillfredställande.

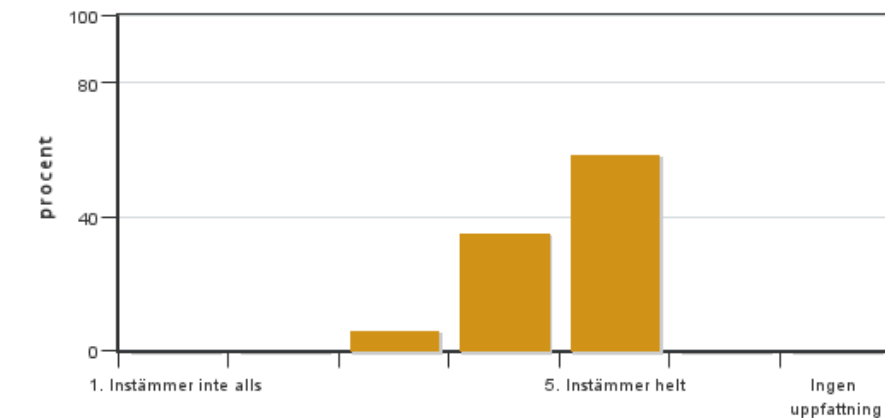


Antal svar: 17
Medel: 4,5
Median: 5

1: 0
2: 0
3: 2
4: 4
5: 11

Har ingen uppfattning: 0

8. Examinationen/-erna gav mig möjlighet att visa vad jag lärt mig under kursen, se lärandemål.

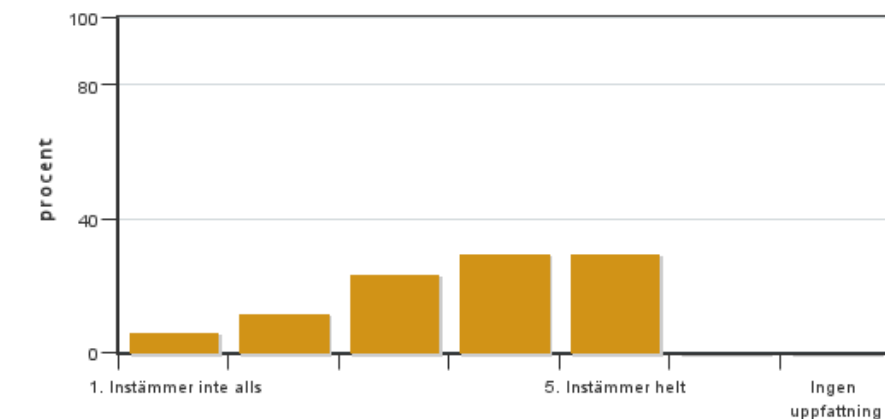


Antal svar: 17
Medel: 4,5
Median: 5

1: 0
2: 0
3: 1
4: 6
5: 10

Har ingen uppfattning: 0

9. Jag anser att kursen har berört hållbar utveckling (miljömässig, social och/eller ekonomisk hållbarhet).

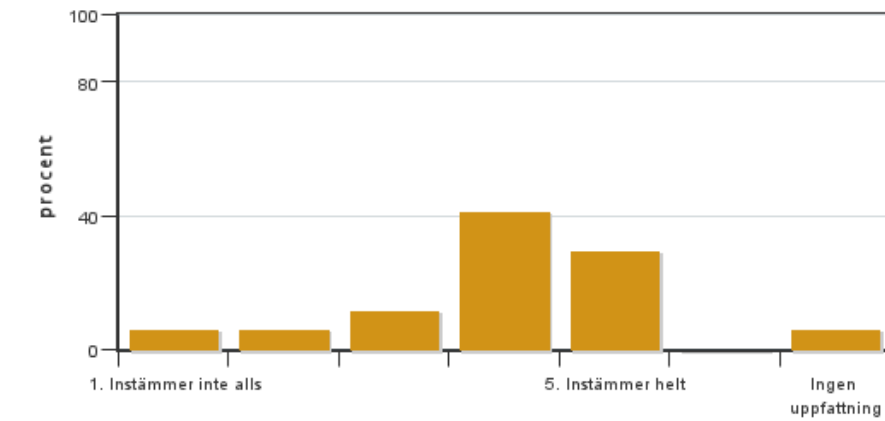


Antal svar: 17
Medel: 3,6
Median: 4

1: 1
2: 2
3: 4
4: 5
5: 5

Har ingen uppfattning: 0

10. Jag anser att kursen har berört ett genus- och jämställdhetsperspektiv i innehåll och praktik (t. ex. perspektiv på ämnet, kurslitteratur, fördelning av taltid och förekomst av härskartekniker).

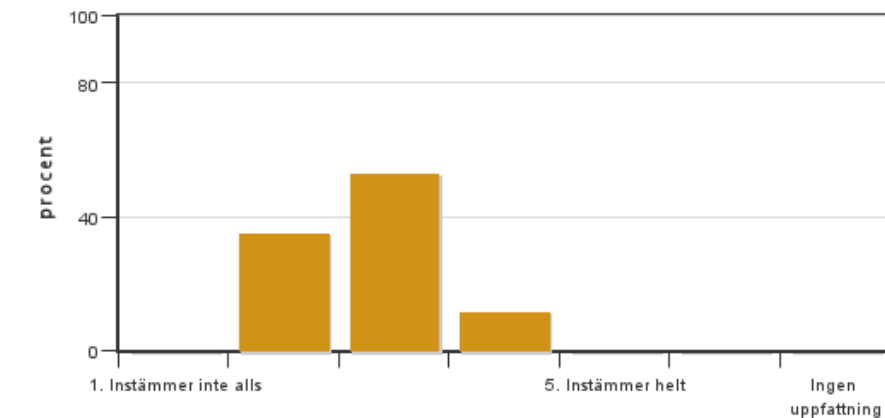


Antal svar: 17
 Medel: 3,9
 Median: 4

1: 1
 2: 1
 3: 2
 4: 7
 5: 5

Har ingen uppfattning: 1

11. Jag anser att kursen har berört internationella perspektiv.

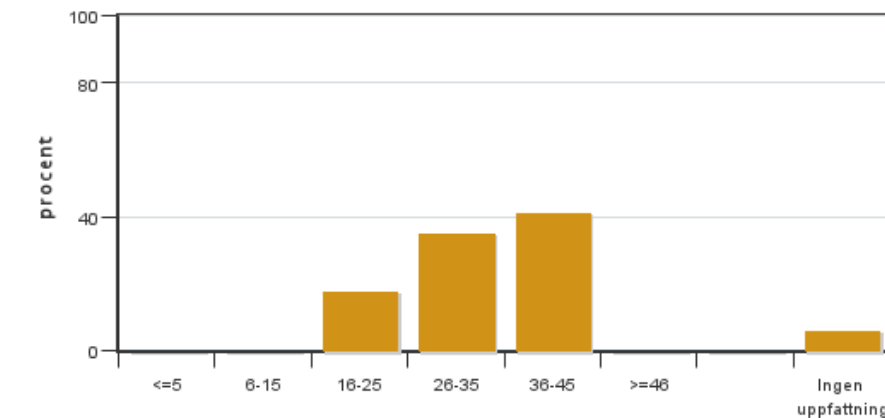


Antal svar: 17
 Medel: 2,8
 Median: 3

1: 0
 2: 6
 3: 9
 4: 2
 5: 0

Har ingen uppfattning: 0

12. Jag har i genomsnitt lagt ... timmar per vecka på kursen (inklusive schemalagd tid).

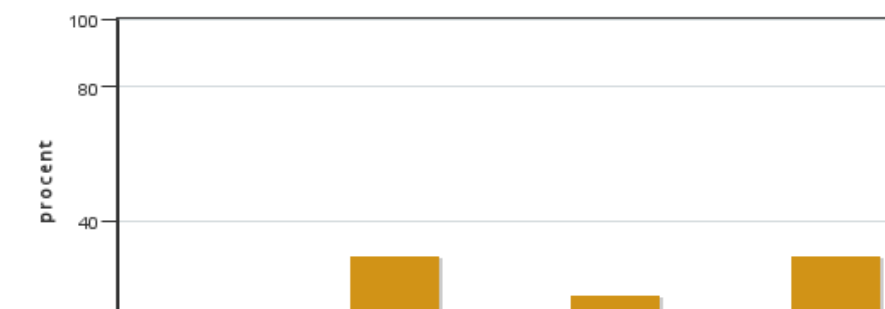


Antal svar: 17
 Medel: 32,5
 Median: 26-35

≤5: 0
 6-15: 0
 16-25: 3
 26-35: 6
 36-45: 7
 ≥46: 0

Har ingen uppfattning: 1

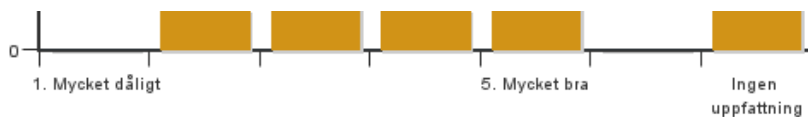
13. Om relevant, vad är ditt helhetsintryck av att hela eller delar av utbildningen genomförts på distans?



Antal svar: 17
 Medel: 3,5
 Median: 3

1: 0
 2: 2
 3: 5
 4: 2
 5: 3

Har ingen uppfattning: 5



14. Om relevant, vad fungerade väl i undervisningen på distans?

15. Om relevant, vad fungerade mindre väl i undervisningen på distans?

Kursledarens kommentarer

Kursen Praktiskt skogsbruk gavs i år för första gången i dess nya version, dvs som en 7,5 hp-kurs som gavs parallellt med en annan kurs. Jämfört med den dubbel så stora föregångaren så innebar det att kursen numer är mer renodlad, med de två ämnesdelarna skogsskötsel och -teknologi i stället ytterligare fyra ämnesdelar tidigare år. Detta innebar bättre möjligheter till att skapa en mer sammanhängande kurs, och underlättade samordningen då färre lärare var inblandade. Kursen byggde dock vidare på de väl beprövade inslagen och pedagogiken som varit uppskattad i tidigare versioner av kursen. Detta innebar en progression från teori, exkursioner och egna övningar, som också i år uppenbarligen uppskattades och fungerade (helhetsintryck 4,2, median 4).

Av alla standardfrågor så var det precis som i tidigare års omdömena kring det internationella perspektivet, som hade sämst betyg (medel 2,8, median 3) och störst spridning. Detta beror till största delen beror på saker utanför kursledningens kontroll. Kursens mål är att ge grunden i praktiskt skogsbruk. Att göra det för 2 ämnesområden på 5 veckor innebär kort om tid för att ens behandla de svenska förhållandena, varför det då blir begränsat fokus på internationella jämförelser.

Omdömena för examinationen var något bättre än i fjol, men kommentarerna var liknande. I år genomfördes quiz-baserade tentor via Canvas vid två tillfällen under kursen, för att sprida ut läsandet jämnare under kursen. Nedlagd studietid (medel 32,5, median 26-35 tim/vecka) var som i fjol, och det var också mindre kommentarer om ojämn arbetsmängd under kursen. För att jämna ut arbetsmängden – och gynna kunskapsinhämtningen – så sattes deadlines för de duggor som måste vara avklarade för att bli godkänd på kursen till innan fältdelarna i den senare delen kursen. Det innebar att de flesta studenterna klarade av duggorna, och därmed också inläsningen under kursens teori-period – och därmed spred ut arbetsbelastningen jämfört med när tex tenta har legat i slutet av kursen. Också i år så krävdes inlämning av en kort (1000 ord) hemtenta, med svar på en syntesuppgift för chans till högre betyg så. Nytt för i år var dock att det krävdes att deadline för duggorna klarades av för att få lämna in hemtentan. Det var jämfört med tidigare år väldigt få studenter som tog chansen till högre betyg, då det endast lämnades in 5 hemtentor. Duggakravet kan ha bidragit till det – liksom att inlämningen av hemtentan satt till slutet av period 4 – dvs några veckor efter kursen de-facto avslutats schemamässigt (de sista veckorna av period 4 nyttjades av parallellkursen).

Upplägget med att dela upp de två parallella kurserna i större block mer kurs föredras av studenterna, men utifrån årets erfarenheter så kan det finslipas både i själva uppdelningen och i hur olika uppgifter och examinationer synkas mellan kurserna så att de passar bättre för studenterna och på så sätt jämnar ut arbetsbördan.

Vad gäller kursen innehåll så var det glädjande att se att stort intresse för fördjupade kunskaper om de områden som kursen tog upp. Kursen har ett utökat fokus på andra värden än virkesproduktion, både i form av innehåll och fokus liksom att det var inlagt en exkursionsdag inriktad på skogsskötsel för ekologiska värden. Det finns uppenbarligen ett stort intresse för detta – liksom för alternativ brukningsmetoder än de vanligaste – eftersom många kommentarer efterlyser än mer fokus på detta. Vi tar med oss detta och ser över vad vi kan justera i kursen utifrån kommentarerna, samtidigt som vi säkerställer att innehållets omfattning på ett lämpligt sätt introducerar grundläggande begrepp, vanliga metoder mm. Mycket av såväl den bredd som fördjupning som efterfrågas kommer på efterföljande kurser, men vi kan förstå – och uppskattar – att studenterna är otåliga!

Ett ytterligare utvecklingsområde är den kursdel som rör Makt och arbetsmiljö. Upplägget är uppskattat, men det är samtidigt ett stort område som har liten plats i kursen. Inför nästa år så kommer delen att ses över, tillsammans med det som rör gruppdynamik.

I kursen nyttjades vissa delar som skapades under pandemi-anpassningen. Det var främst videofilmer som användes, och studenterna uppmanades att se filmerna och läsa litteraturen innan diskussionspass med läraren. Många kommentarer, likväl som lärarnas egna upplevelser, rör förbättringsmöjligheter för att få diskussionspassen att bidra än mer till kunskapsbyggandet. Struktur och fokus för dessa pass kommer därför att ses över till nästa år.

Dessutom planeras quiz-frågorna att ses över, i form av att uppdateras så innehåll och fördelning på ämnesområden speglar bättre speglar den nya kursstrukturen. Dessutom då finns det behov av att utvecklas frågornas uppbyggnad och fokus för att gynna studenternas kunskapsbyggande.

Slutligen gavs många bra kommentarer om hur exkursionsdagarna kan göras mer studentaktiverande, och behovet av att lägga in raster även i fält. Detta kommer givetvis att beaktas till nästa års upplägg.

Vi lärare tackar de 17 studenter (54%) som besvarade kursvärderingen, och som därmed bidrar till utvecklingen av såväl kursen som Skogsvetarprogrammet!

Studentrepresentantens kommentarer

Mina och klassens reflektioner på kursen i helhet:

- Bra och tydlig struktur på canvas och i schemat.
- Bra med valfritt om man vill satsa på endast godkänt eller högre betyg.
- Samarbete med den parallella kursen Skoglig ekologi och botanik hade kunnat förbättras med tanke på tidsupplägget, var väldigt lugnt i början och mycket stressigt i slutet. Men väldigt bra att de var uppdelade i block, blev tydligt vilket innehåll som höll till vilken kurs.
- Försöka få in mer perspektiv om hållbarhet och naturvård även om fokuset är praktiskt skogsbruk och produktionsmål.
- Bra med övningsquiz som gick att göra om flera gånger.
- Arbetsmiljö, arbetsorganisation, grupprocesser och härskartekniker hade varit mer givande om vi hade haft lärarledd (ej video) och chans till att diskutera och därmed inte en del av quizen, på grund av att frågorna är komplexa.
- Mycket tid ute i fält vilket har varit bra för att få se det vi läser om men kanske kan ni involvera eleverna mer under dagen, blir långt att endast lyssna en hel dag.
- Vi studerar under tiden då många nya metoder diskuteras utöver trakthyggesbruk, kan vara bra att diskutera andra möjligheter eller vilka utmaningar som finns.
- Vi pratar mycket om fördelarna med trakthyggesbruk med det är även viktigt att ta upp nackdelarna så att vi är medvetna om dem.
- Uppskattades att videoföreläsningarna lades vid påsk och att det fanns möjlighet att studera på distans i några dagar, utöver det tycker många att föreläsningar på plats är mer givande och mer diskussioner uppstår.
- Viktigt att alla åsikter är välkomna och att det går att diskutera miljö och produktion i ett utvecklande syfte.

Kontakta support: support@slu.se - 018-67 6600