



Markbyggnad TN0348, 20155.2122

15 Hp
Studietakt = 100%
Nivå och djup = Grund
Kursledare = Åsa Bensch

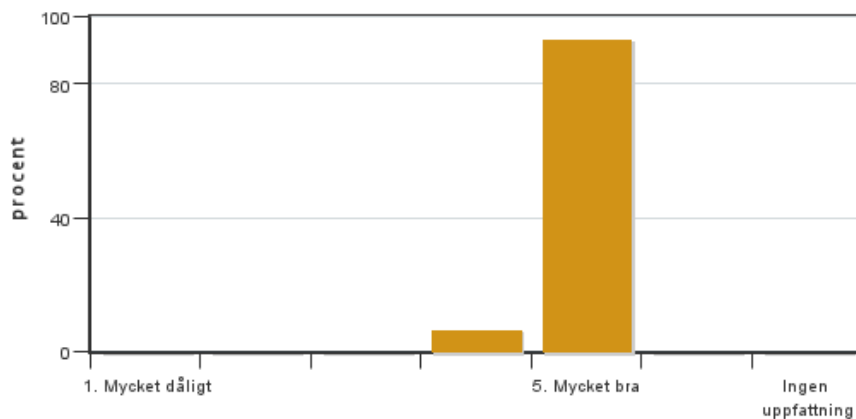
Värderingsresultat

Värderingsperiod: 2022-01-09 - 2022-01-30

Antal svar 31
Studentantal 44
Svarsfrekvens 70 %

Obligatoriska standardfrågor

1. Mitt helhetsintryck av kursen är:

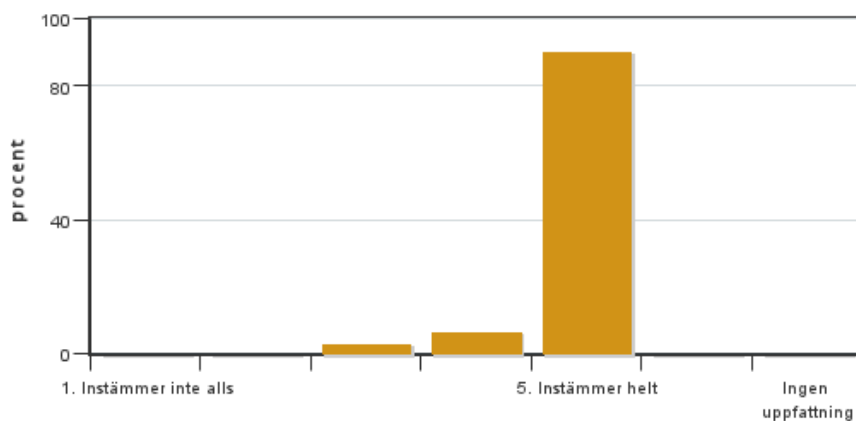


Antal svar: 31
Medel: 4,9
Median: 5

1: 0
2: 0
3: 0
4: 2
5: 29

Har ingen uppfattning: 0

2. Jag anser att kursens innehåll hade en tydlig koppling till kursens lärandemål.

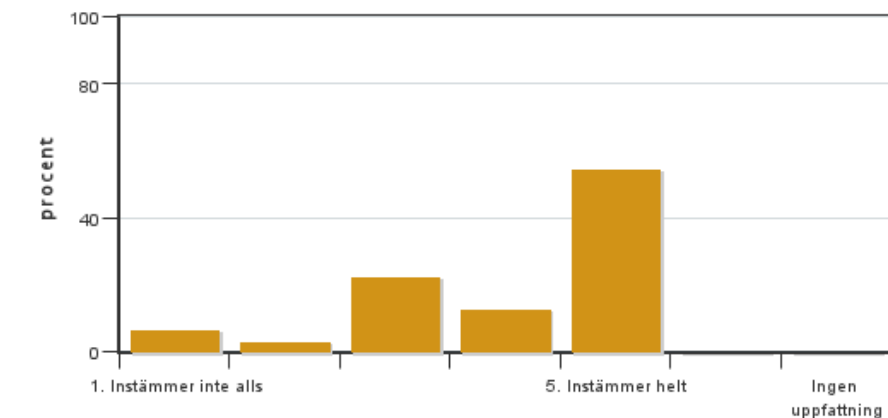


Antal svar: 31
Medel: 4,9
Median: 5

1: 0
2: 0
3: 1
4: 2
5: 28

Har ingen uppfattning: 0

3. Mina förkunskaper var tillräckliga för att tillgodogöra mig kursen.

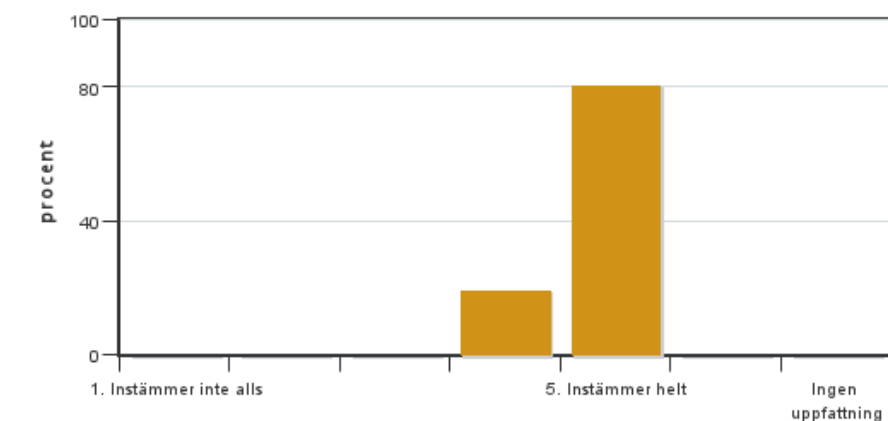


Antal svar: 31
Medel: 4,1
Median: 5

1: 2
2: 1
3: 7
4: 4
5: 17

Har ingen uppfattning: 0

4. Jag anser att kursinformationen var lättillgänglig.

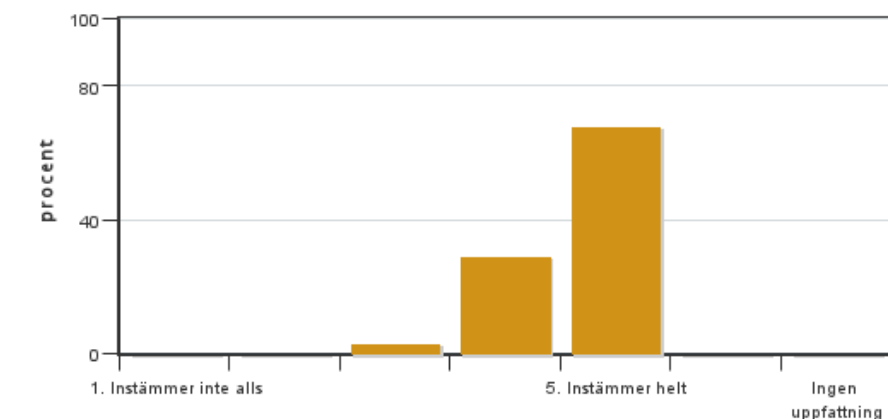


Antal svar: 31
Medel: 4,8
Median: 5

1: 0
2: 0
3: 0
4: 6
5: 25

Har ingen uppfattning: 0

5. Kursens lärandemoment (föreläsningar, litteratur, övningar med mera) har stöttat mitt lärande.



Antal svar: 31
Medel: 4,6
Median: 5

1: 0
2: 0
3: 1
4: 9
5: 21

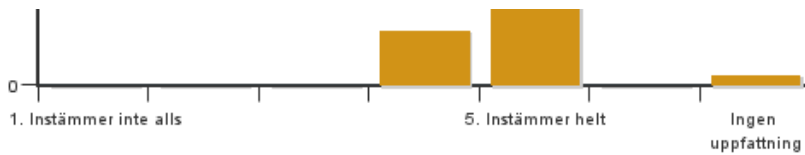
Har ingen uppfattning: 0

6. Jag anser att den sociala lärmiljön har varit inkluderande där olika tankar respekterades.



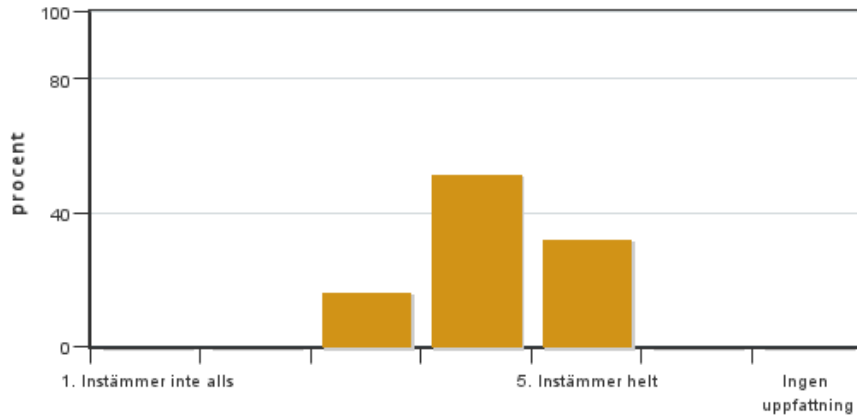
Antal svar: 31
Medel: 4,8
Median: 5

1: 0
2: 0
3: 0
4: 5
5: 25



Har ingen uppfattning: 1

7. Jag anser att den fysiska lärmiljön (exempelvis lokaler och utrustning) var tillfredställande.

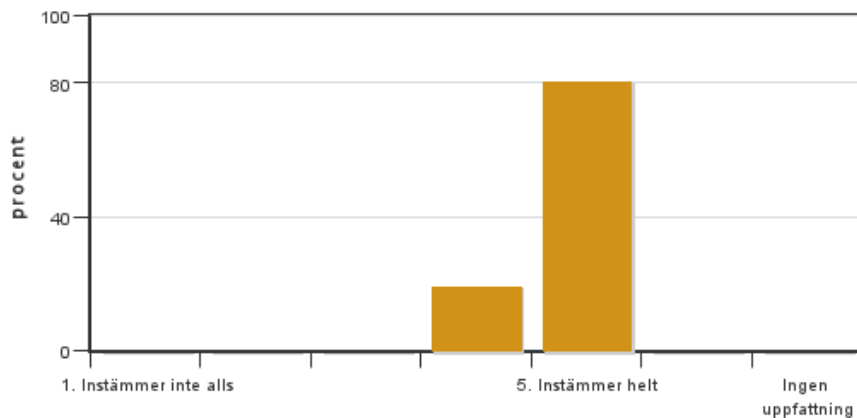


Antal svar: 31
Medel: 4,2
Median: 4

1: 0
2: 0
3: 5
4: 16
5: 10

Har ingen uppfattning: 0

8. Examinationen/-erna gav mig möjlighet att visa vad jag lärt mig under kursen, se lärandemål.

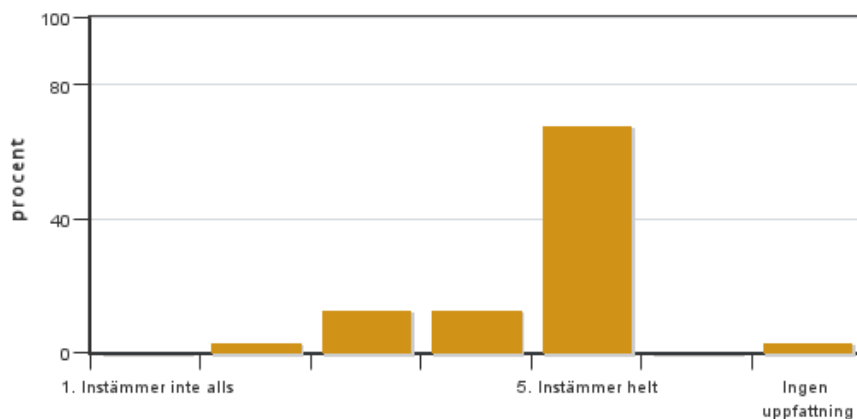


Antal svar: 31
Medel: 4,8
Median: 5

1: 0
2: 0
3: 0
4: 6
5: 25

Har ingen uppfattning: 0

9. Jag anser att kursen har berört hållbar utveckling (miljömässig, social och/eller ekonomisk hållbarhet).

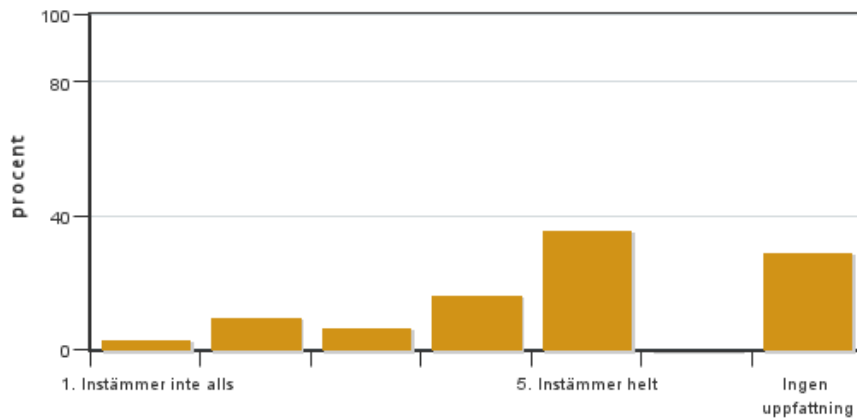


Antal svar: 31
Medel: 4,5
Median: 5

1: 0
2: 1
3: 4
4: 4
5: 21

Har ingen uppfattning: 1

10. Jag anser att kursen har berört ett genus- och jämställdhetsperspektiv i innehåll och praktik (t. ex. perspektiv på ämnet, kurslitteratur, fördelning av taltid och förekomst av härskartekniker).

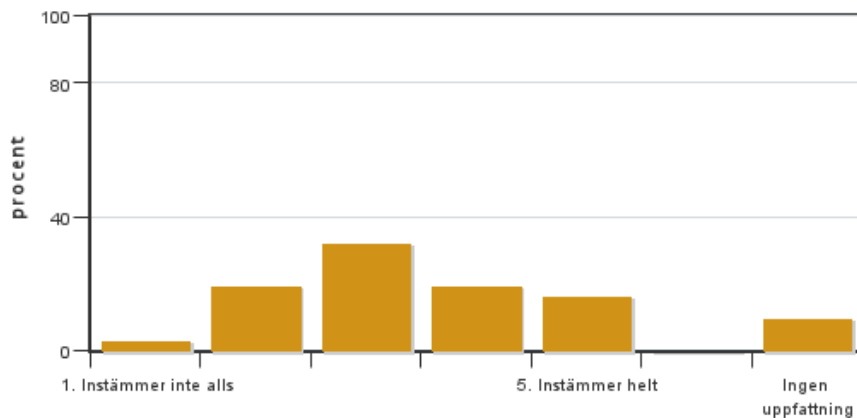


Antal svar: 31
 Medel: 4,0
 Median: 4

1: 1
 2: 3
 3: 2
 4: 5
 5: 11

Har ingen uppfattning: 9

11. Jag anser att kursen har berört internationella perspektiv.

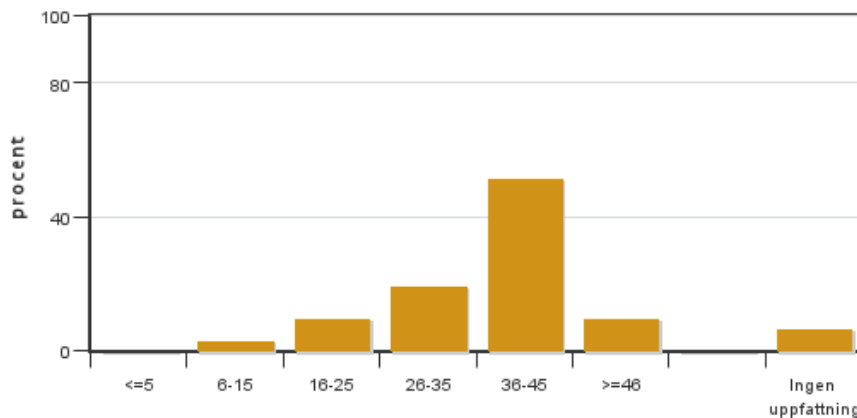


Antal svar: 31
 Medel: 3,3
 Median: 3

1: 1
 2: 6
 3: 10
 4: 6
 5: 5

Har ingen uppfattning: 3

12. Jag har i genomsnitt lagt ... timmar per vecka på kursen (inklusive schemalagd tid).

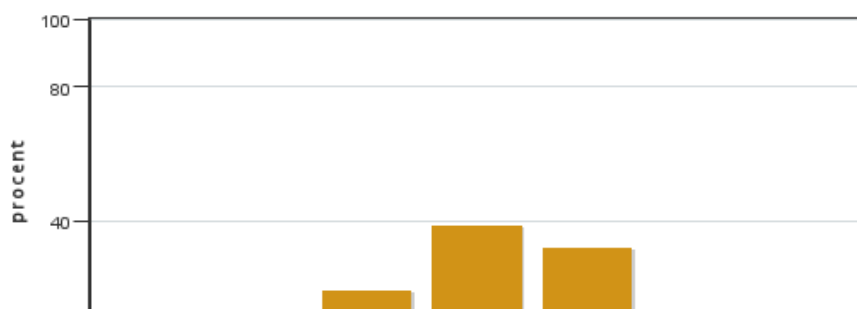


Antal svar: 31
 Medel: 35,4
 Median: 36-45

≤5: 0
 6-15: 1
 16-25: 3
 26-35: 6
 36-45: 16
 ≥46: 3

Har ingen uppfattning: 2

13. Om relevant, vad är ditt helhetsintryck av att hela eller delar av utbildningen genomförts på distans?



Antal svar: 31
 Medel: 4,0
 Median: 4

1: 1
 2: 1
 3: 6
 4: 12
 5: 10

Har ingen uppfattning: 1

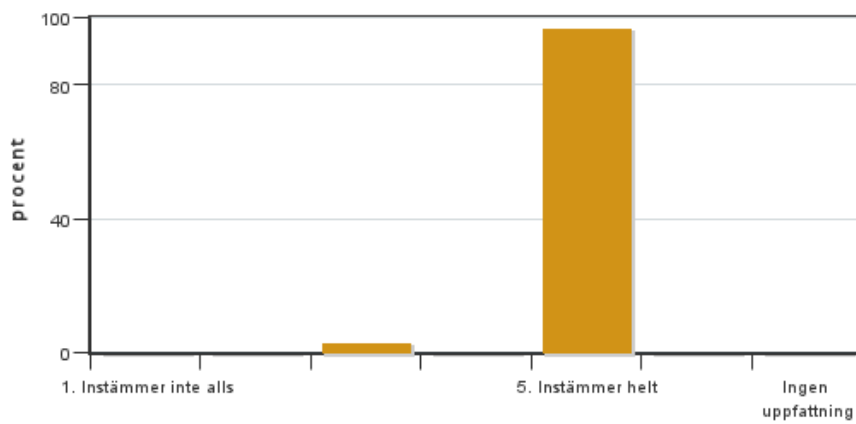


14. Om relevant, vad fungerade väl i undervisningen på distans?

15. Om relevant, vad fungerade mindre väl i undervisningen på distans?

Egna frågor

16. Jag tycker att jag har lärt mig mycket på den här kursen.

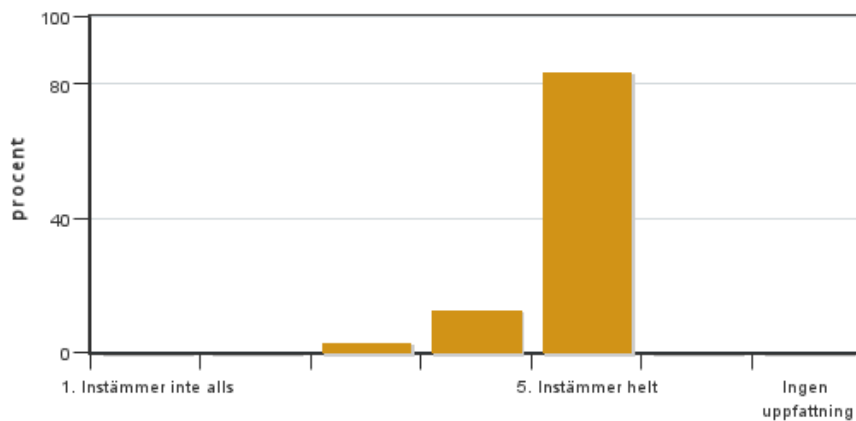


Antal svar: 31
Medel: 4,9
Median: 5

1: 0
2: 0
3: 1
4: 0
5: 30

Har ingen uppfattning: 0

17. Lärarna på kursen har ansträngt sig för att göra ämnet intressant.

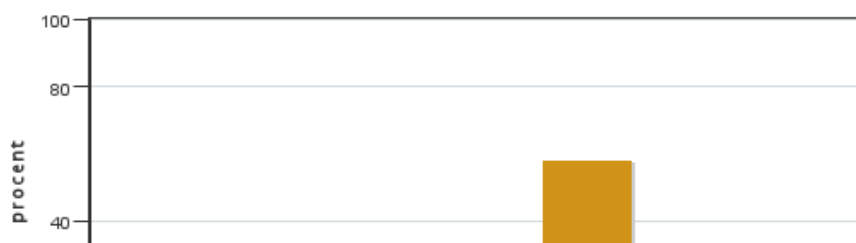


Antal svar: 31
Medel: 4,8
Median: 5

1: 0
2: 0
3: 1
4: 4
5: 26

Har ingen uppfattning: 0

18. Samtliga externa landskapsingenjörer som varit involverad i kursen har alla fått tid avsatt för att berätta om deras yrkesbana efter avslutade studier på Alnarp och vilka som är deras huvudsakliga arbetsuppgifter idag. Tycker du att detta varit värdefull information och har detta inneburit att du fått en bättre förståelse för landskapsingenjörens yrkesroll?



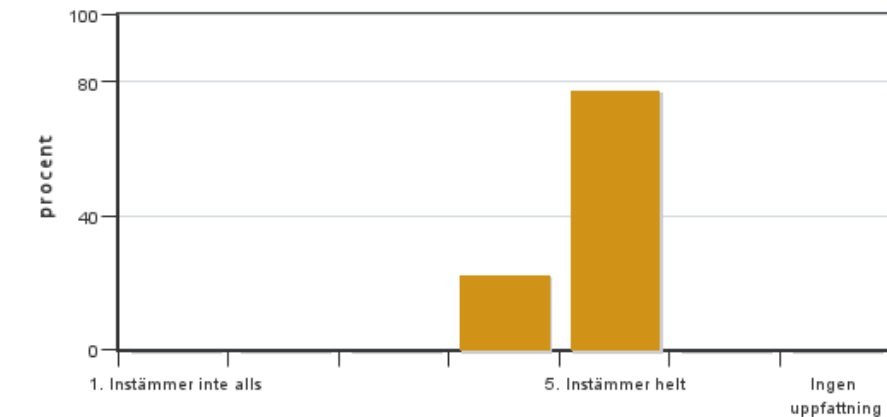
Antal svar: 31
Medel: 4,5
Median: 5

1: 0
2: 0
3: 4
4: 9



5: 18
Har ingen uppfattning: 0

19. Föreläsningarna har varit relevanta för kursen. Kommentera gärna de som du upplevt speciellt värdefulla.



Antal svar: 31
Medel: 4,8
Median: 5

1: 0
2: 0
3: 0
4: 7
5: 24

Har ingen uppfattning: 0

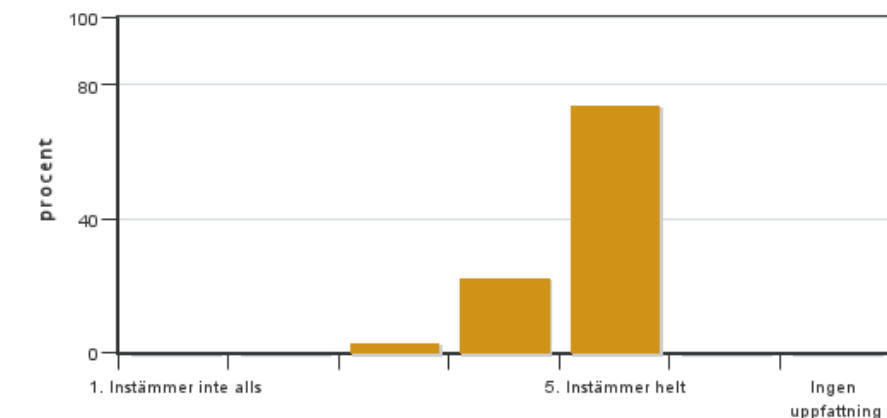
20. Finns det någon föreläsning eller moment som du anser inte var relevant i denna kurs?

20. Nämn det eller de moment som du tycker har varit de mest värdefulla för dig i kursen.

20. Anser du att något moment i kursen bör få större eller mindre vikt och i så fall vilket?

20. Nämn de saker som du tycker har varit sämre i kursen och ge gärna förslag på hur du tror att de ev skulle kunna förbättras/utvecklas.

20. Fråga 24-30 behandlar ett antal moment i kursen där både föreläsningar, övningar och något enstaka studiebesök ingått. Vi vill veta om du upplevts följande moment som relevanta och viktiga för din utbildning. Moment 1: Markbyggnad (föreläsningar, studiebesök, övningar och byggnation i Trädgårdslabbet)

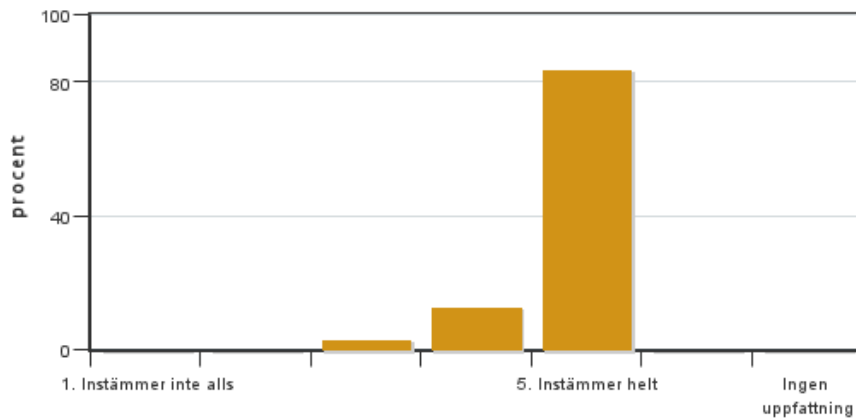


Antal svar: 31
Medel: 4,7
Median: 5

1: 0
2: 0
3: 1
4: 7
5: 23

Har ingen uppfattning: 0

21. Moment 2: Samtliga föreläsningar som involverat "Ledningar i backen", VA- och LOD-kunskap.

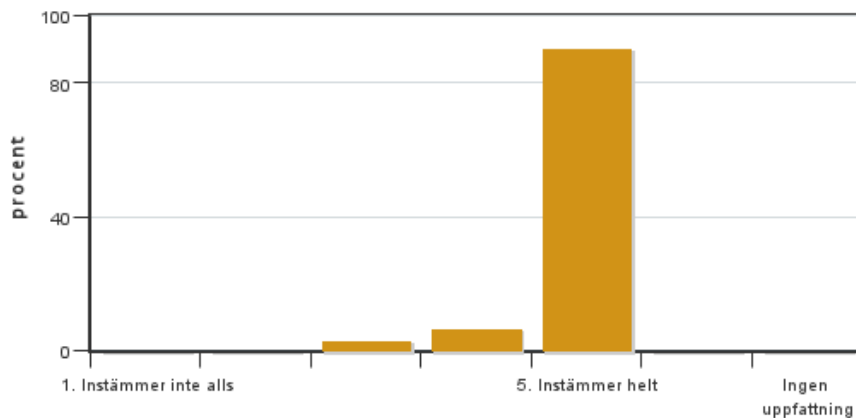


Antal svar: 31
 Medel: 4,8
 Median: 5

1: 0
 2: 0
 3: 1
 4: 4
 5: 26

Har ingen uppfattning: 0

22. Moment 3: Trappuppgiften (föreläsningar, handledning och kontroll)

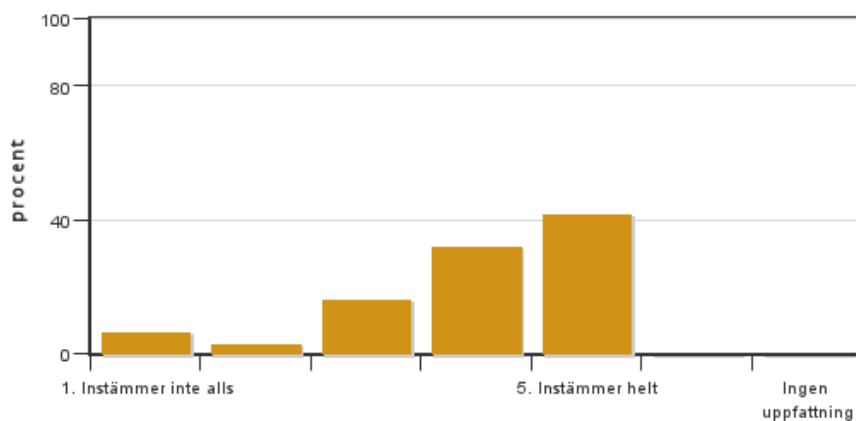


Antal svar: 31
 Medel: 4,9
 Median: 5

1: 0
 2: 0
 3: 1
 4: 2
 5: 28

Har ingen uppfattning: 0

23. Moment 4: Växtbäddar (föreläsningar, handledning, inlämningsuppgift)

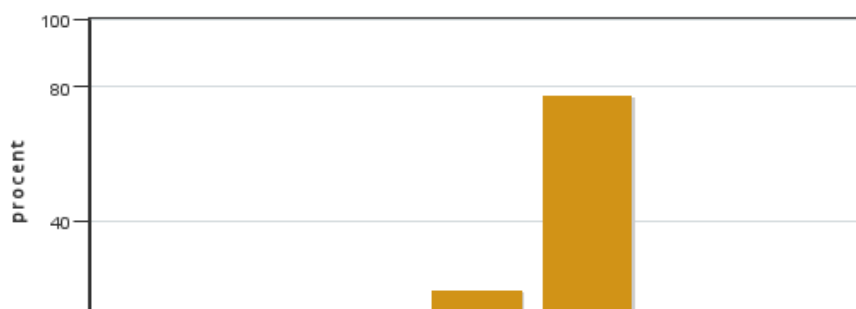


Antal svar: 31
 Medel: 4,0
 Median: 4

1: 2
 2: 1
 3: 5
 4: 10
 5: 13

Har ingen uppfattning: 0

24. Moment 5: Höjdsättning och avvattning (föreläsningar, höjdsättnings- och avvägningsövningar samt %-promenad).



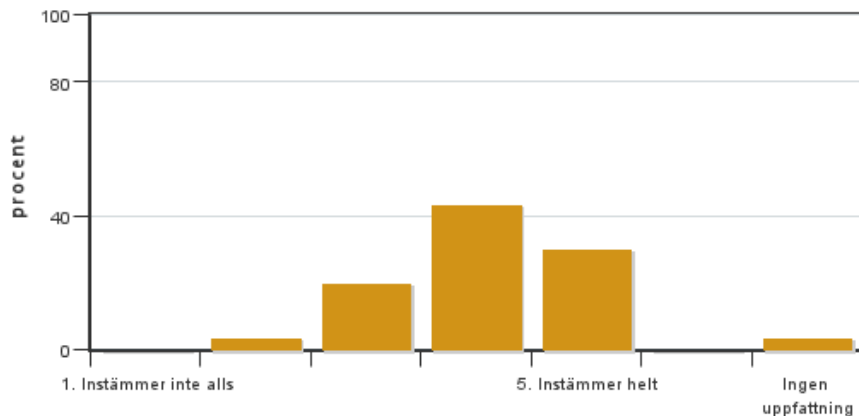
Antal svar: 31
 Medel: 4,7
 Median: 5

1: 0
 2: 0
 3: 1
 4: 6
 5: 24

Har ingen uppfattning: 0



25. Moment 6: Posteruppgiften har gjort mig säkrare på referens- och källhanteringen, varit en bra introduktion till InDesign och vässat mitt kritiska tänkande (introduktion, anvisningar av Åsa och Kerstin, föreläsningar av Kristin och bibliotekarie Katarina, handledning och support av Christoffer, Kristin och Åsa, opponering och seminariet tillsammans med Kerstin).

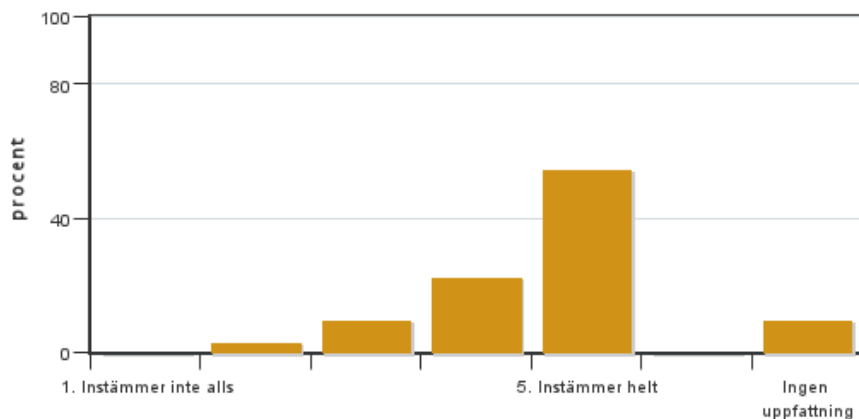


Antal svar: 30
Medel: 4,0
Median: 4

1: 0
2: 1
3: 6
4: 13
5: 9

Har ingen uppfattning: 1

26. Moment 7: Beläggningsuppgiften var en bra uppgift där jag fick omsätta delar av mina nya kunskaper inom ämnet markbyggnad och lärde mig även mycket under mina kurskamraters presentationer. Jag tycker också att momentet utvecklade och gjorde mig tryggare att muntligt redovisa och presentera, samt att opponeringen gav mig bra feedback inför framtiden.



Antal svar: 31
Medel: 4,4
Median: 5

1: 0
2: 1
3: 3
4: 7
5: 17

Har ingen uppfattning: 3

27. Kursens Canvas-sida är en viktig informationskanal som också samlar mycket kursmaterial. Som en extremt digitalt obegåvad person med detta relativt nya verktyg i mina händer behöver jag er hjälp. På vilket sätt kan jag göra kommande kurswebsidor i Canvas bättre? Vad saknade du för funktioner, vad skapade förvirring och vad var ev bra?

27. OK, du är nu klar med kursen, vilka råd och tips skulle du vilja ge till studenter som ska läsa denna kurs kommande höst, som både underlättar för dem men som även gör att de får ut mesta möjliga av den?

Kursledarens kommentarer

Kursledarens kommentarer

Kursen Markbyggnad, 15hp, är en av två kurser som ges under det första läsåret på Landskapsingenjörsprogrammet. Kursen genomfördes mellan den 2 november 2021 och 14 januari 2022 med ett antal kursbundna men ej schemalagda under jul- och nyår veckorna. 44 studenter registrerades på kursen. Den elektroniska kursutvärderingen har besvarats av 31 studenter. Detta ger en svarsfrekvens på 70%, vilket är betydligt

lägre än vad den brukar landa på. Det finns samtidigt ca 5 studenter som ej deltagit aktivt i den senare delen av kursen och som troligen valt att lämna utbildningen. Om antalet aktiva studenter i kursen istället är 39 blir därför svarsfrekvensen 79%. Den 29/11 hölls en muntlig "lägeskoll", där det främst kom fram idéer om Canvas-sidan och önskemål från några om hybridundervisning. Flera kloka tankar rörande upplägget på Canvas kunde direkt implementeras och ledde säkert till att kursinformationen i denna utvärdering uppfattades som lättillgänglig (betyget 4,8 av 5). Det senare diskuterades också och kursansvarig förklarade problemen, såväl de pedagogiska som tekniska, med denna typ av undervisning. Innan dessa samlade kommentarer skrevs ned träffades kursansvarig och studentrepresentant Jessica von Marten onsdagen den 16 februari för att diskutera vad som framkommit i den digitala kursutvärderingen. Ett stort tack till Jessica för ett värdefullt samtal som förtydligade några av kommentarerna i utvärderingen och som kunde bidra med ett viktigt studentperspektiv i frågor rörande kommande förändringar i kursen.

Helhetsintrycket av kursen får 4,9 av fem möjliga och att studenterna tycker att de lärt sig mycket på denna kurs, betyg 4,9 får tolkas som överraskande positivt detta är då pandemin fortfarande ställer till det. De flesta tycker att vi lärarna ansträngt oss för att göra ämnet intressant (4,8) och föreläsningarna har uppfattas som relevanta för kursen (4,8). Även detta är det flera som kommenterar att det är värdefullt med externa "material-föreläsare", men att de ibland tenderar att prata i lite väl positiva termer om sina material. Kanske kan kursansvarig vara mer involverad i dessa föreläsningar, avbryta och aktivt skapa en diskussion kring miljöpåverkan och andra aspekter? Vi bör kanske också mer aktivt diskutera vikten av ett kritiskt förhållningssätt till information och vikten av att ifrågasätta det som sägs på föreläsningar, studiebesök m.m., inte bara i utvärderingen utan momentant? På frågan huruvida ni studenterna anser att ni haft tillräckliga förkunskaper för att tillgodogöra sig kursen, blir betyget 4,1. Ibland tror jag en del missuppfattar denna fråga och tror att man ska svara på huruvida man har förkunskaper inom ämnet markbyggnad. Det är ju ämnet som kursen behandlar! De förkunskaper som alla förutsätts ha med sig och som länkar till behörighetskraven till utbildningen men som kursansvarig uppfattar som om flera i kursen känner sig osäkra på är oftare enklare uträkningar, procent och enheter. Studenterna ger betyget 4,9 på hur tydlig kursens innehåll varit kopplade till kursens lärandemål, vilket innebär att målen med undervisningen inte missats eller att olika delar/moment fått ta för mycket eller givits för lite tid.

På frågan huruvida kursens lärandemål stöttat lärandet, blev betyget 4,6 och där några enstaka kommentarer handlar om mer tid avsatt för att läsa på egen hand, medan majoriteten påtalar att värdet av de fysiska föreläsningarna på plats. Problemet är att finna relevant, aktuell och "neutral" litteratur, men jag ska överväga att lägga in några "läsdagar" i nästa kurs. De flesta håller med om att examinationerna gett möjlighet att visa vad ni lärt sig under kursen, betyget blir 4,8 på denna fråga. Kursen har fem olika betygsgrundande moment. Några skriver att det var tråkigt att vi var tvungna att lägga redovisningen av beläggningsuppgiften på zoom och jag kan bara hålla med, även om jag är imponerad över hur skickligt ni löste det. Inte minst när samma grupp som redovisade satt i olika zoomrum! Det helt nya momentet Posteruppgiften "Golvet på väggen" får betyget 4 och har några barnsjukdomar som behövs ses över till nästa läsår, se "Att-fixa-lista".

Den sociala lärmiljön får betyget 4,8, medan den fysiska lärmiljön får betyget 4,2. Det senare betyget förvånar med tanke på alla negativa kommentarer om kalla salar i Articum, vinande ljud från ventilationen, svajigt WiFi och ont om plats i lunchrummen. Dessvärre är detta återkommande kommentarer, trots att bristerna påtalats. De kommer att påtalas åter igen.

På frågan om hur många timmar per vecka man lagt ner (inklusive schemalagd tid) blir svaret 35,4 h/vecka. Bara tre anger att de lagt ner mer än 46h/v men många påpekar på flera ställen i utvärderingen att kursen varit intensiv. Jag tror mig kunna utläsa att många tycker att dagarna runt jul- och nyårshelgerna, som ingår i kurstiden och som man måste använda för att lösa uppgifter inom kursen, att dessa känns extra krävande. Det är dessvärre inget jag kan ändra på. Enda sättet att lösa ett helt "ledigt" jul-och nyårsuppehåll är att lösa dessa uppgifter på kvällar och helger innan julen och det finns kan man välja att prioritera, om man vill.

Betyget för hur väl kursen berört hållbar utveckling, ligger på 4,5. Det som enligt kommentarerna drar ned betyget är återigen att flera inbjudna materialföreläsare ej objektivt diskuterat deras respektive materials miljöpåverkan. Jag får anstränga mig mer för att lyfta detta under dessa föreläsningar. Betyget för hur mycket kursen berör ett internationellt perspektiv är alltid lågt i denna kurs, 3,3 i år vilket är en bottennotering. Jag hävdar dock återigen att detta är en kurs med en tydlig koppling till skandinaviska förhållanden och vilka krav det ställer på markbyggnad, regelverk, material och normer. Dessvärre tror jag att detta betyg ej kommer att ändras mycket i framtiden, då det inte vore seriöst att studera och lägga för mycket energi på exempel och lösningar som ej fungerar i en skandinavisk kontext

De tre sista obligatoriska frågorna behandlar vad man tyckt om att delar av utbildningen genomförts på distans, vad som fungerade bra eller mindre bra. Då nästa kurs förhoppningsvis ej kommer att genomföras på distans fördjupar jag mig inte i dessa kommentarer, men på plussidan nämns att inte behöva ta sig till campus och att inte behöva utsätta sig för risken att bli smittad. Många kommentarer beskriver samtidigt problem med motivation, tråkigt, avsaknad av diskussioner och sämre inlärningsprocesser.

På de egna 17 frågorna har jag fått mängder med värdefull feedback på både upplägget och innehållet i kursen som tillsammans med vad som framkom vid min diskussion med studentrepresentant Jessica von Marten, innebär att bl a följande förändringar kommer att ske i kursen till hösten 2022:

- Den nya posteruppgiften "Golvet på väggen", ska revideras. InDesign mallen ska vara mer flexibel, handledningstillfällena flyttas och instruktionen förtydligas. Ev skapa möjlighet till revidering.
- Bemanna delar av handledartiden i Trappuppgiften med ytterligare en handledare.
- Försöka koppla växtbäddsmomentet tydligare till övriga kursmoment eller flytta till annan kurs.

- Korta ner avvägningsövningen. Färre inmätningpunkter.

Sist, ett stort tack för alla smarta tips och trix som ni lämnade på den sista frågan, "Vilka råd och tips du skulle vilka ge till studenter som ska läsa denna kurs kommande höst, som både underlättar för dem men som även gör att de får ut det mesta möjliga av den?" Gissa om jag kommer att lägga ut denna innehållsrika lista som obligatorisk litteratur med följdfrågor på tentamen i kommande kurs.

Ni är en härlig grupp som jag är glad att jag fått dela ett par månader med. Fortsatt att stötta och vässa varandra. Ni lär er minst lika mycket av varandra som av oss lärare om alla bjuder till.

Alnarp 2022-02-17

Åsa Bensch

Studentrepresentantens kommentarer

Markbyggnads kursen har många enats om att den har haft ett högt tempo och varit väldigt intensiv men även väldigt lärorik. Eftersom att både Åsa och andra föreläsare varit engagerade har detta bidragit till att flera av studenterna har funnit ett nytt intresse för markmaterial som det inte tidigare har haft.

De har konstaterats att kursens olika moment kan kopplas med varandra då man kunnat använda kunskap från tidigare moment för att klara senare. Till exempel då man kunde använda sina kunskaper av beräkning av lutningar i trappuppgiften. Växtbäddsuppgiften var lite osammanhängande med resten av momenten.

Något som har uppskattats är Åsas veckobrev som har varit tydligt och informerat klassen om vad som kommer ske kommande vecka. Med hjälp av flikarna i moduler har det även varit lätt att navigera på canvas sidan

Överlag har föreläsningarna varit väldigt bra och informativa men studenterna har upplevt att en del av föreläsarna har gjort reklam för sina produkter under föreläsningarna och då inte varit helt objektiva. Studenterna har även känt en avsaknad av jämförelse mellan olika markmaterials miljöpåverkan.

Genomsnittligt har studenterna lagt mellan 36-45 timmar per vecka på kursen

Flera studenter hade uppskattat att ha mer distansmöjligheter då man halkar efter rätt mycket om man missar föreläsningar pga sjukdom eller förkylning. Men det är även en del som upplevt att de har haft det svårare att fokusera när föreläsningar har varit på distans.

Studenterna har uppskattat är att de externa landskapsingenjörer som har berättat om vad man skulle kunna jobba som efter utbildningen.

Studenterna tycker att det som varit det mest värdefulla i kursen har varit beläggningsuppgiften, trappuppgiften, procent och överbyggnadsövningar och regler för lekplatser men även studiebesök och alla praktiska aktiviteter. När det kommer till posteruppgiften har studenterna önskat att de fick lära sig mer om hur man använde indesign mer ingående men uppskattade dock föreläsningen om källhantering.

Tips till nästa års studenter är att gå på alla föreläsningar, seminarier och handledningstillfällen då man kommer lära sig mycket av bara vara på plats. Det rekommenderas även att börja med beläggningsuppgiften i tid och att även att fråga om hjälp av både föreläsare och kurskamrater.