



Växtproduktionens teknik och arbetsmiljö TN0332, 30165.2122

7.5 Hp
Studietakt = 50%
Nivå och djup = Grund
Kursledare = Daniel Nilsson

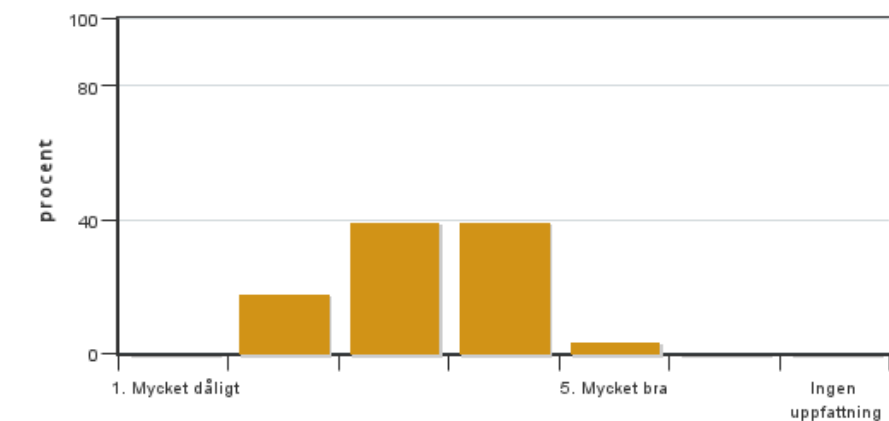
Värderingsresultat

Värderingsperiod: 2022-03-16 - 2022-04-06

Antal svar 29
Studentantal 43
Svarsfrekvens 67 %

Obligatoriska standardfrågor

1. Mitt helhetsintryck av kursen är:

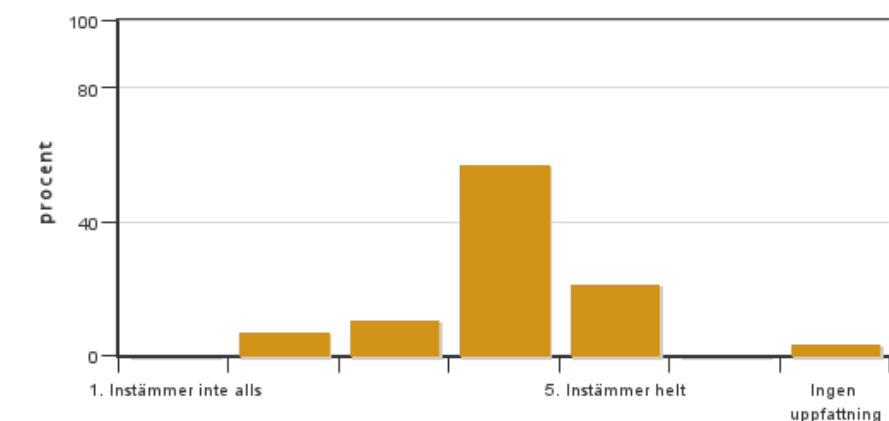


Antal svar: 28
Medel: 3,3
Median: 3

1: 0
2: 5
3: 11
4: 11
5: 1

Har ingen uppfattning: 0

2. Jag anser att kursens innehåll hade en tydlig koppling till kursens lärandemål.

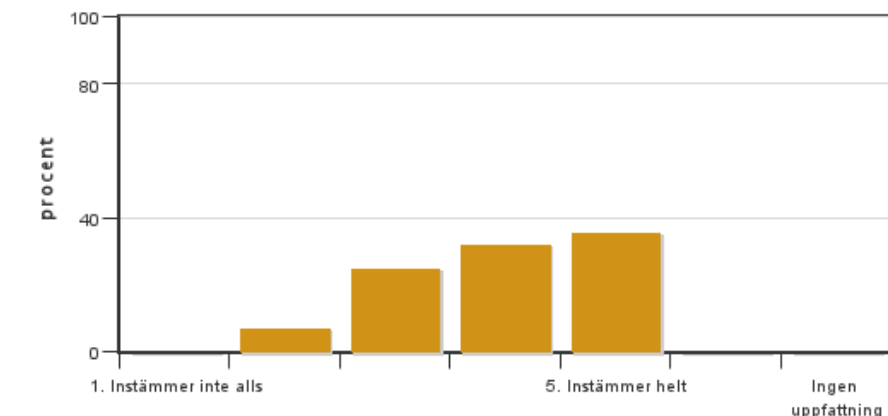


Antal svar: 28
Medel: 4,0
Median: 4

1: 0
2: 2
3: 3
4: 16
5: 6

Har ingen uppfattning: 1

3. Mina förkunskaper var tillräckliga för att tillgodogöra mig kursen.

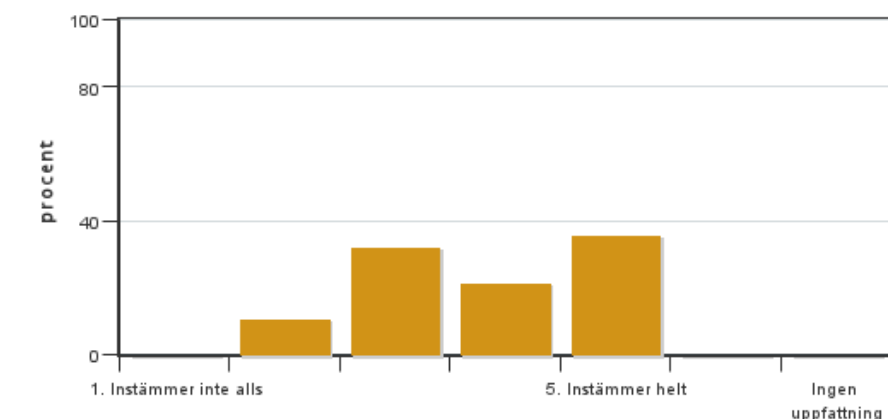


Antal svar: 28
Medel: 4,0
Median: 4

1: 0
2: 2
3: 7
4: 9
5: 10

Har ingen uppfattning: 0

4. Jag anser att kursinformationen var lättillgänglig.

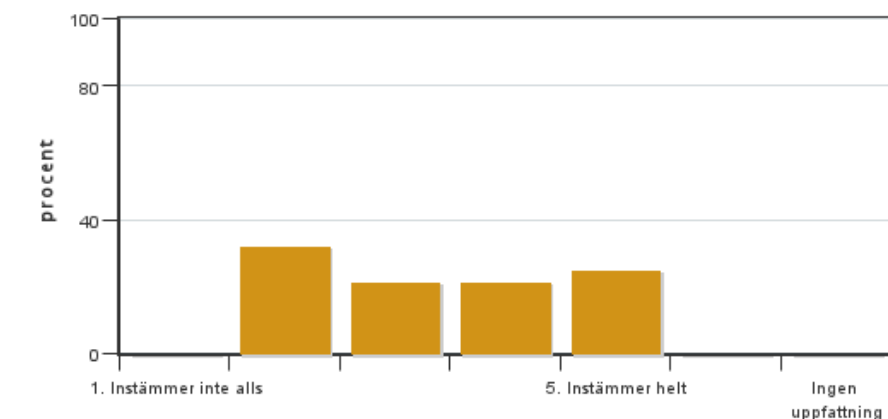


Antal svar: 28
Medel: 3,8
Median: 4

1: 0
2: 3
3: 9
4: 6
5: 10

Har ingen uppfattning: 0

5. Kursens lärandemoment (föreläsningar, litteratur, övningar med mera) har stöttat mitt lärande.

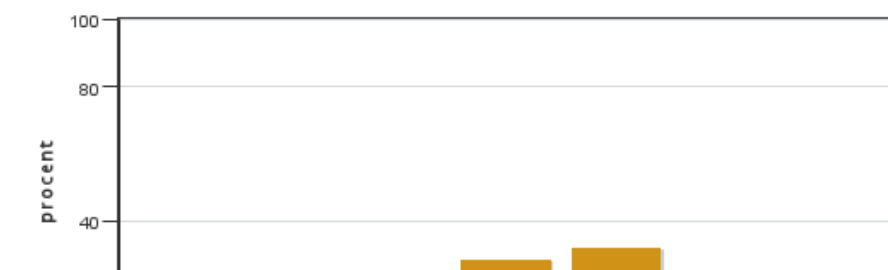


Antal svar: 28
Medel: 3,4
Median: 3

1: 0
2: 9
3: 6
4: 6
5: 7

Har ingen uppfattning: 0

6. Jag anser att den sociala lärmiljön har varit inkluderande där olika tankar respekterades.



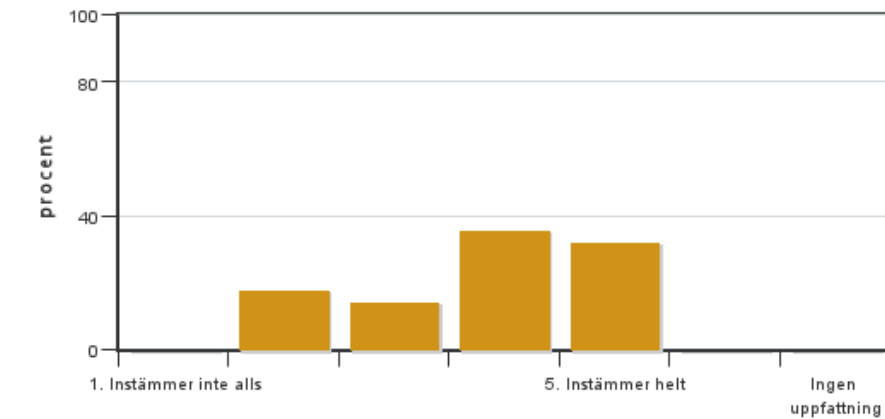
Antal svar: 28
Medel: 3,8
Median: 4

1: 0
2: 4
3: 7
4: 8
5: 9



Har ingen uppfattning: 0

7. Jag anser att den fysiska lärmiljön (exempelvis lokaler och utrustning) var tillfredställande.

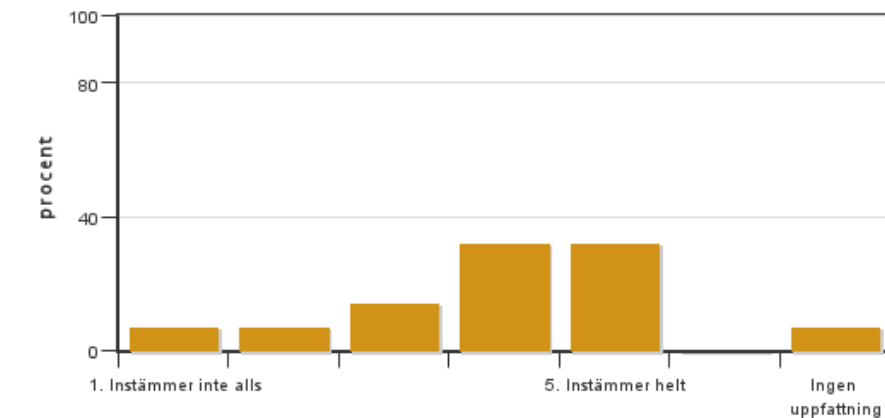


Antal svar: 28
Medel: 3,8
Median: 4

1: 0
2: 5
3: 4
4: 10
5: 9

Har ingen uppfattning: 0

8. Examinationen/-erna gav mig möjlighet att visa vad jag lärt mig under kursen, se lärandemål.

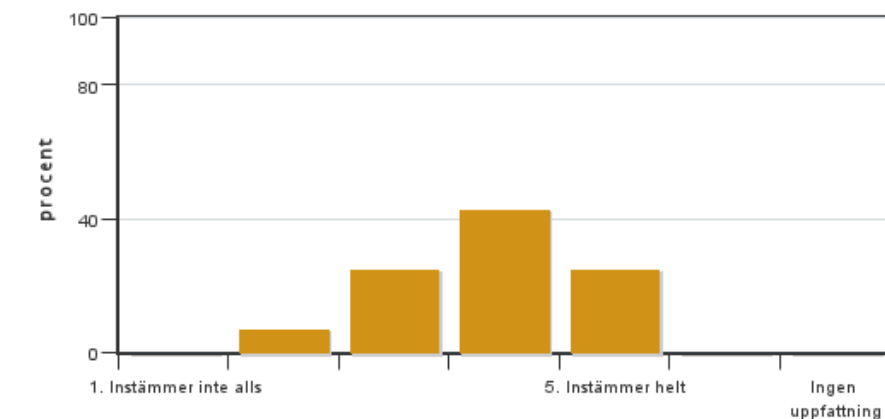


Antal svar: 28
Medel: 3,8
Median: 4

1: 2
2: 2
3: 4
4: 9
5: 9

Har ingen uppfattning: 2

9. Jag anser att kursen har berört hållbar utveckling (miljömässig, social och/eller ekonomisk hållbarhet).

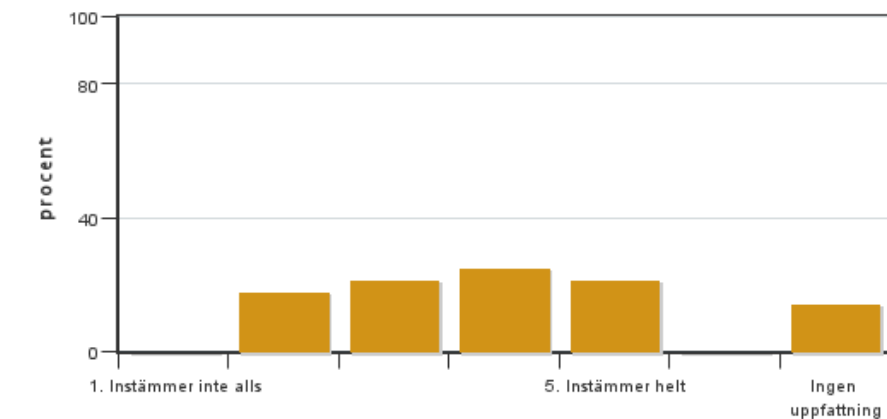


Antal svar: 28
Medel: 3,9
Median: 4

1: 0
2: 2
3: 7
4: 12
5: 7

Har ingen uppfattning: 0

10. Jag anser att kursen har berört ett genus- och jämställdhetsperspektiv i innehåll och praktik (t. ex. perspektiv på ämnet, kurslitteratur, fördelning av taltid och förekomst av härskartekniker).

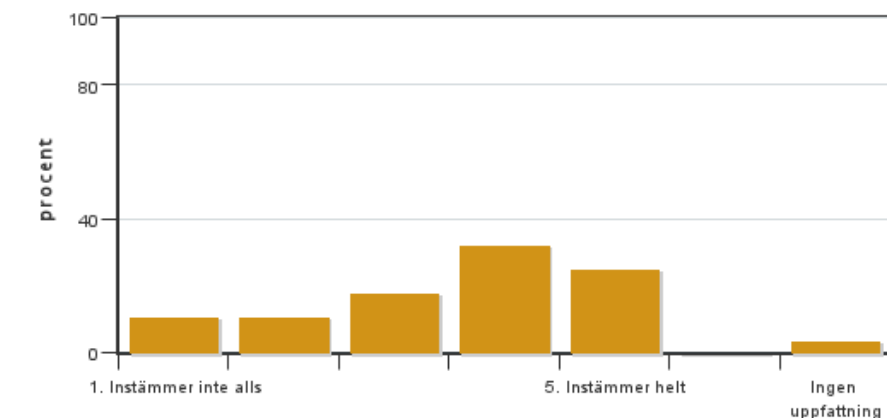


Antal svar: 28
 Medel: 3,6
 Median: 4

1: 0
 2: 5
 3: 6
 4: 7
 5: 6

Har ingen uppfattning: 4

11. Jag anser att kursen har berört internationella perspektiv.

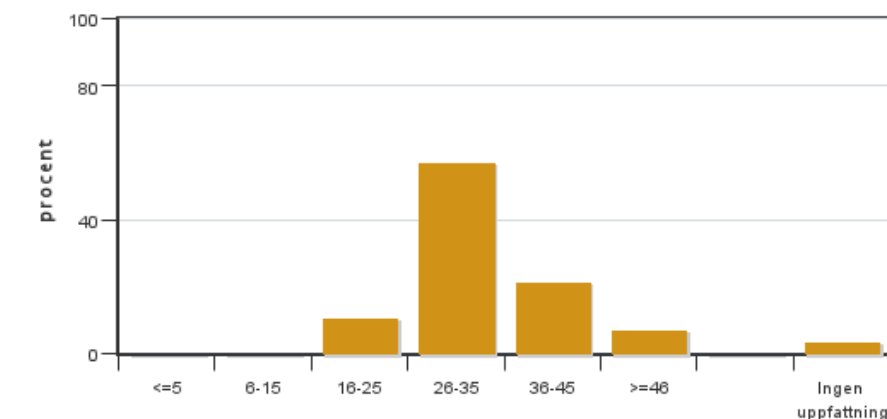


Antal svar: 28
 Medel: 3,5
 Median: 4

1: 3
 2: 3
 3: 5
 4: 9
 5: 7

Har ingen uppfattning: 1

12. Jag har i genomsnitt lagt ... timmar per vecka på kursen (inklusive schemalagd tid).

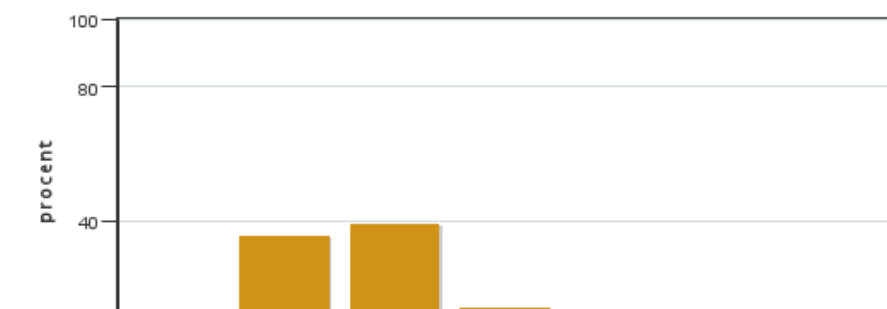


Antal svar: 28
 Medel: 32,3
 Median: 26-35

≤5: 0
 6-15: 0
 16-25: 3
 26-35: 16
 36-45: 6
 ≥46: 2

Har ingen uppfattning: 1

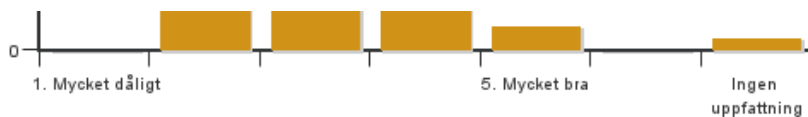
13. Om relevant, vad är ditt helhetsintryck av att hela eller delar av utbildningen genomförts på distans?



Antal svar: 28
 Medel: 2,9
 Median: 3

1: 0
 2: 10
 3: 11
 4: 4
 5: 2

Har ingen uppfattning: 1



14. Om relevant, vad fungerade väl i undervisningen på distans?

15. Om relevant, vad fungerade mindre väl i undervisningen på distans?

Kursledarens kommentarer

Antalet kursdeltagare var 43. Kursen lästes parallellt med kursen Växtodling – marken och växterna (BI1272), och liksom tidigare år har vi kursledare i de båda kurserna försökt att anpassa schema m.m. så att kursernas synkroniseras när det gäller innehållet (ett exempel: när det handlar om markfysik i BI1272, så tar vi upp maskiner för jordbearbetning och hur man undviker markpackning i TN0332). Vissa kursmoment är också gemensamma, t.ex. en heldag om användning och tillförsel av växtnäring.

Första veckorna av kursen fick föreläsningarna hållas via zoom p.g.a. pandemi-restriktionerna. Under kursens första vecka åkte en stor andel av studenterna (ca en tredjedel) på en skidresa, vilket gjorde att dessa kom efter i början av kursen.

Tjugonio studenter har svarat på kursutvärderingen, vilket motsvarar 65 %. Kursen fick i medeltal betyget 3,3 på frågan "mitt helhetsintryck av kursen". I nästan alla andra frågor var dock betyget något högre, t.ex. när det gäller koppling till lärandemål (4,0), lättillgänglig kursinformation (3,8), lärandemomenten har stöttat mitt lärande (3,4), sociala lärmiljön har varit inkluderande (3,8), kursen har berört hållbar utveckling (3,9), genus- (3,6) och internationellt perspektiv (3,5).

Generellt har studenterna tyckt att kursen har varit arbetskrävande, med två större grupparbeten, flera inlämningsuppgifter och en "stor" tenta. Flera påpekar att material, statistik och data har varit föråldrat, och de efterlyser mer moderna rapporter, dataunderlag, material, m.m. Någon tyckte att läroboken var alltför "basic". Några hade synpunkter på meritpoängen, t.ex. att det var "orättvist" att de som inte hade någon bakgrund inom växtodlingsteknik hade svårare att hitta ämnen för aktiviteten "studenter berättar", som gav 0,5 meritpoäng per föredrag.

Någon tyckte att schemat var dåligt planerat, med tröskning och torkning så sent i kursen (d.v.s. så snart in på tentan). Fler räkneövningar efterlystes. Zoom-föreläsningarna i början av kursen tycks generellt ha fungerat någorlunda väl. Canvas-sidan fick hyfsat bra omdömen, även om någon tyckte att den var lite rörig. När det gäller lärarna, fick gästföreläsarna överlag bra betyg.

Till kommande kurstillfällen behöver vi se över kursinnehållet och vilken arbetsinsats som krävs; man kanske exempelvis kan ta bort några inlämningsuppgifter. Det är mer tveksamt om man ska ta bort någon av de två grupparbetena, eftersom dessa bidrar en hel del till studenternas lärande och fördjupning inom respektive ämne. Däremot kan man fundera på om de ska göras mindre omfattande. Även föreläsningar och räkneövningar behöver ses över för att få ett mer "modernt" material och dataunderlag. När det gäller schemat, vore det bra med fler schemalagda räkneövningar och ett mer luftigt schema i slutet av kursen. Slutligen bör betygskriterierna ses över, särskilt systemet med meritpoäng. Kanske det är bättre att enbart ha tentan som grund för betygstegen 4 och 5?

Studentrepresentantens kommentarer

Helhetsintrycket av kursen var 3,3 av 5.

Många tyckte att det ofta var gammal ej uppdaterad statistik, studier och material till föreläsningarna.

Många upplevde att det blev tidsbrist med både flera inlämningsuppgifter, grupparbeten med redovisningar och en tentamen. Denna kurs upplevdes ta mycket mer plats än mark och växtkursen som går parallellt och är på lika många poäng. Flera önskemål om att minska ner på uppgifterna eller slå ihop uppgifterna till en, detta för att få mer tid till egna studier både i denna kurs och i mark och växtkursen, alternativt minska ner omfattningen på tentamen.

Något ojämnt vad man tyckte om nivån på kursen. En del tyckte det var svårt att ta igen det försprång i kunskap som dem som arbetat med maskiner och växtodling hade, och någon tyckte att nivån var för låg och mest kändes som repetition från gymnasiet.

Delade meningar om canvassidan. Två kommentarer att det fungerade tillfredsställande och tre om att det var något

röigt.

Vad gäller distansundervisningen är de flesta överens om att inläringen fungerar bättre när föreläsningarna är på plats och att det främst är svårt med till exempel räkneövningar och att få till bra diskussioner.

Kontakta support: support@slu.se - 018-67 6600