



## Byggnadsplanering TN0256, 30164.2122

15 Hp  
Studietakt = 100%  
Nivå och djup = Grund  
Kursledare = Kristina Ascard

### Värderingsresultat

---

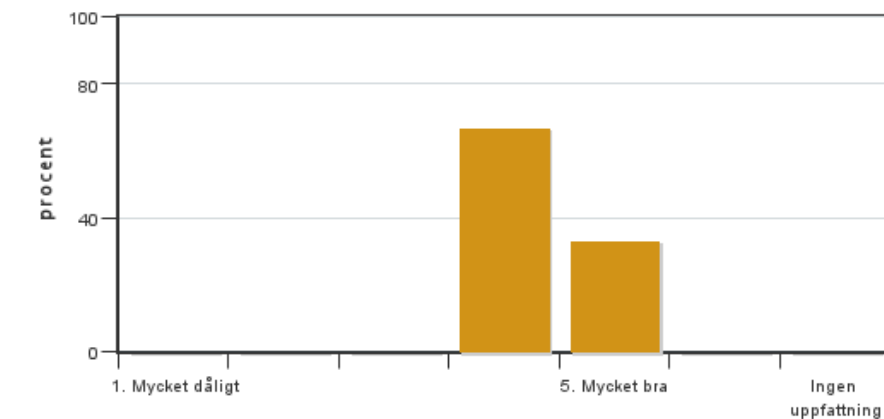
Värderingsperiod: 2022-03-16 - 2022-04-06

Antal svar 9  
Studentantal 16  
Svarsfrekvens 56 %

### Obligatoriska standardfrågor

---

#### 1. Mitt helhetsintryck av kursen är:

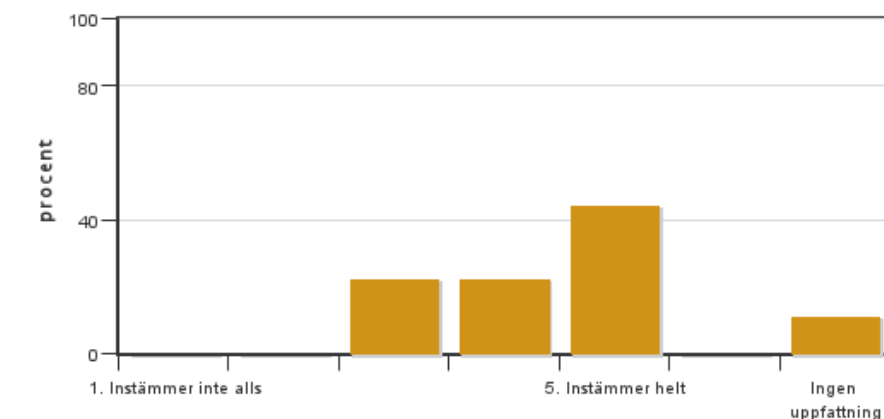


Antal svar: 9  
Medel: 4,3  
Median: 4

1: 0  
2: 0  
3: 0  
4: 6  
5: 3

Har ingen uppfattning: 0

#### 2. Jag anser att kursens innehåll hade en tydlig koppling till kursens lärandemål.

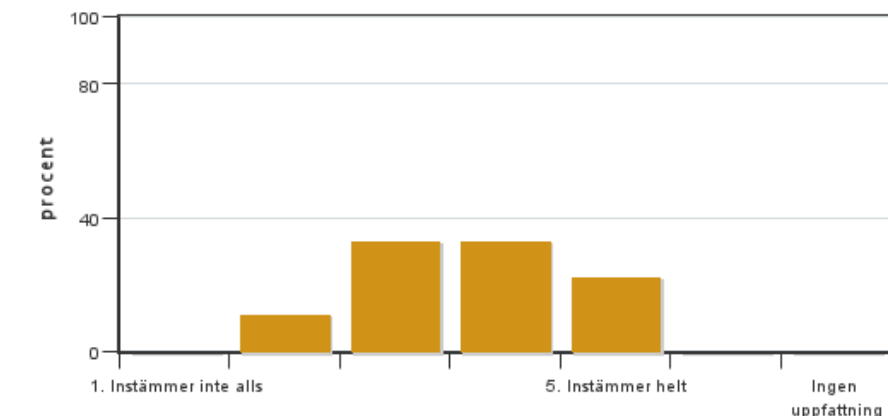


Antal svar: 9  
Medel: 4,3  
Median: 4

1: 0  
2: 0  
3: 2  
4: 2  
5: 4

Har ingen uppfattning: 1

**3. Mina förkunskaper var tillräckliga för att tillgodogöra mig kursen.**

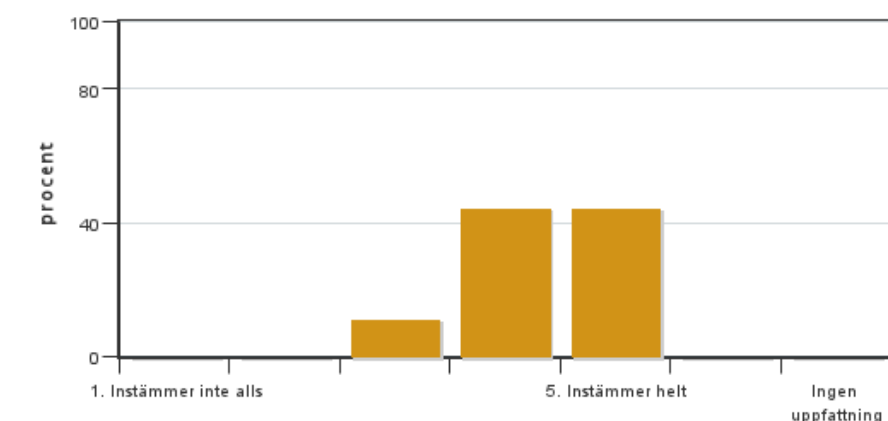


Antal svar: 9  
Medel: 3,7  
Median: 4

1: 0  
2: 1  
3: 3  
4: 3  
5: 2

Har ingen uppfattning: 0

**4. Jag anser att kursinformationen var lättillgänglig.**

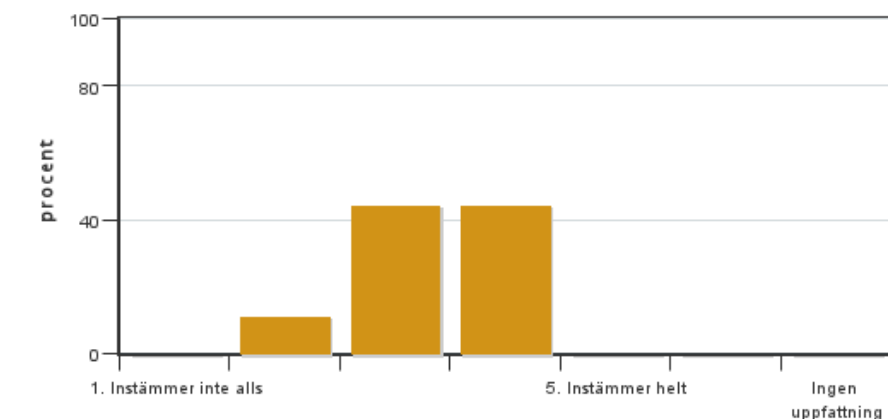


Antal svar: 9  
Medel: 4,3  
Median: 4

1: 0  
2: 0  
3: 1  
4: 4  
5: 4

Har ingen uppfattning: 0

**5. Kursens lärandemoment (föreläsningar, litteratur, övningar med mera) har stöttat mitt lärande.**



Antal svar: 9  
Medel: 3,3  
Median: 3

1: 0  
2: 1  
3: 4  
4: 4  
5: 0

Har ingen uppfattning: 0

**6. Jag anser att den sociala lärmiljön har varit inkluderande där olika tankar respekterades.**



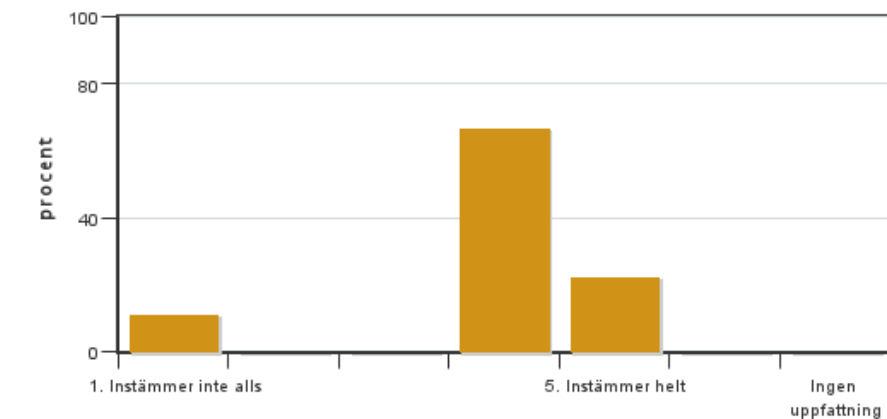
Antal svar: 9  
Medel: 4,9  
Median: 5

1: 0  
2: 0  
3: 0  
4: 1  
5: 8



Har ingen uppfattning: 0

**7. Jag anser att den fysiska lärmiljön (exempelvis lokaler och utrustning) var tillfredställande.**



Antal svar: 9

Medel: 3,9

Median: 4

1: 1

2: 0

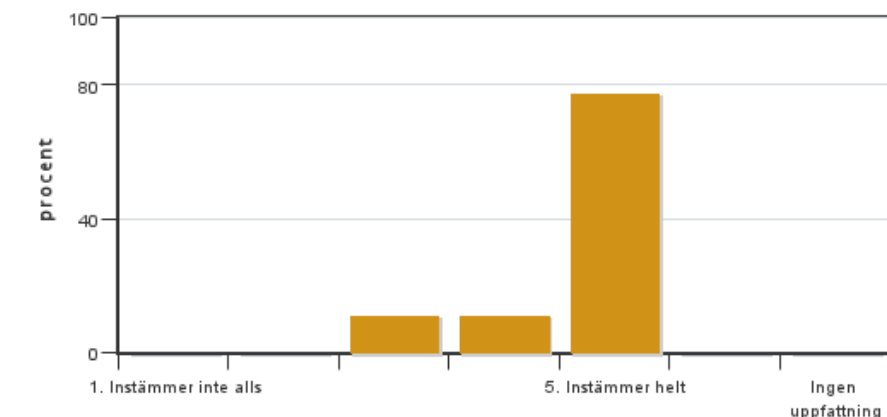
3: 0

4: 6

5: 2

Har ingen uppfattning: 0

**8. Examinationen/-erna gav mig möjlighet att visa vad jag lärt mig under kursen, se lärandemål.**



Antal svar: 9

Medel: 4,7

Median: 5

1: 0

2: 0

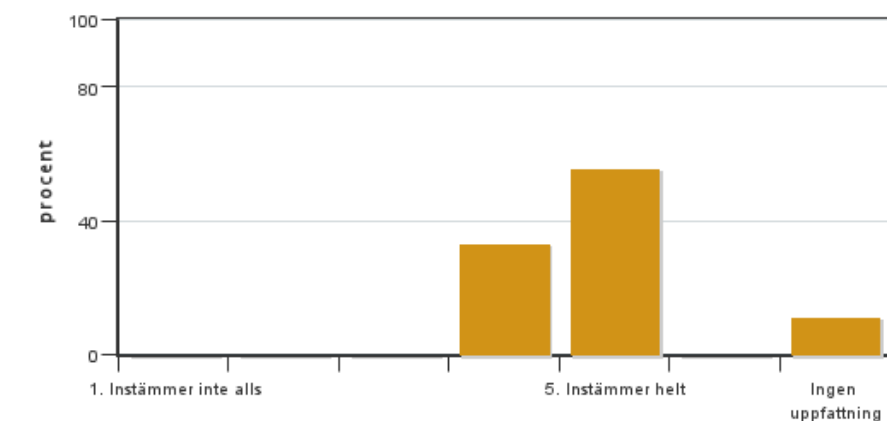
3: 1

4: 1

5: 7

Har ingen uppfattning: 0

**9. Jag anser att kursen har berört hållbar utveckling (miljömässig, social och/eller ekonomisk hållbarhet).**



Antal svar: 9

Medel: 4,6

Median: 5

1: 0

2: 0

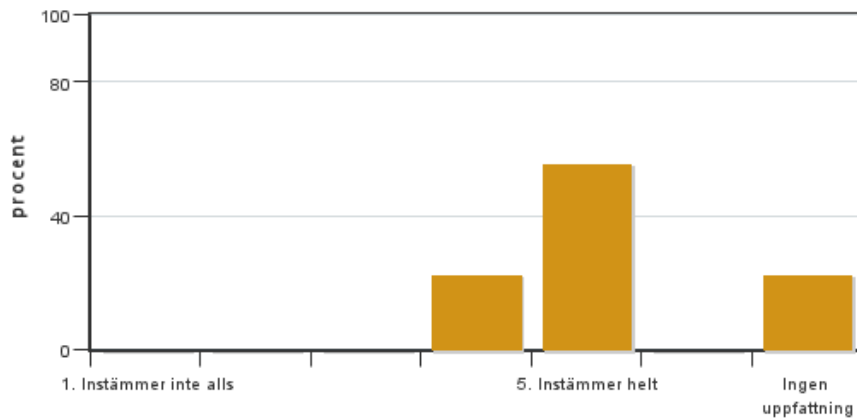
3: 0

4: 3

5: 5

Har ingen uppfattning: 1

**10. Jag anser att kursen har berört ett genus- och jämställdhetsperspektiv i innehåll och praktik (t. ex. perspektiv på ämnet, kurslitteratur, fördelning av taltid och förekomst av härskartekniker).**

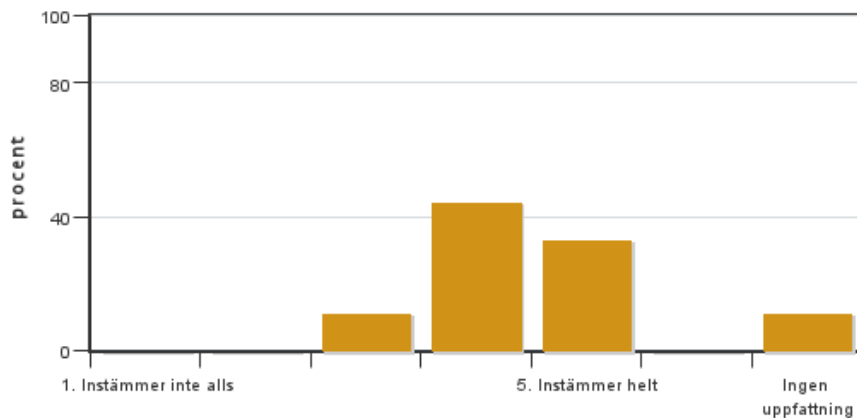


Antal svar: 9  
 Medel: 4,7  
 Median: 5

1: 0  
 2: 0  
 3: 0  
 4: 2  
 5: 5

Har ingen uppfattning: 2

**11. Jag anser att kursen har berört internationella perspektiv.**

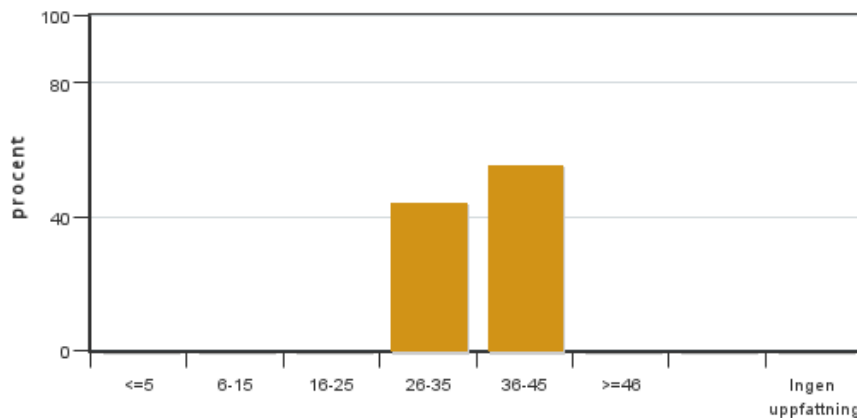


Antal svar: 9  
 Medel: 4,3  
 Median: 4

1: 0  
 2: 0  
 3: 1  
 4: 4  
 5: 3

Har ingen uppfattning: 1

**12. Jag har i genomsnitt lagt ... timmar per vecka på kursen (inklusive schemalagd tid).**

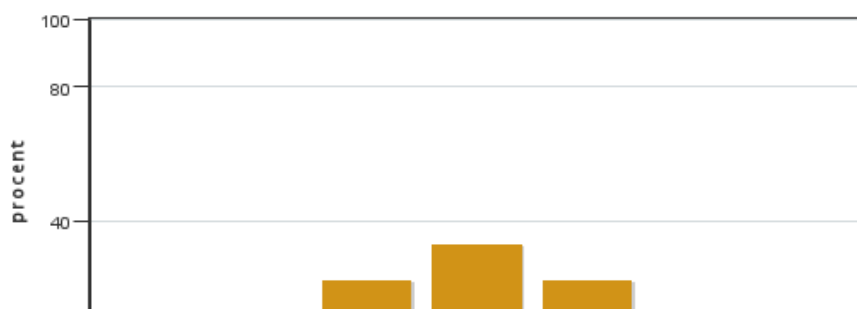


Antal svar: 9  
 Medel: 35,6  
 Median: 36-45

≤5: 0  
 6-15: 0  
 16-25: 0  
 26-35: 4  
 36-45: 5  
 ≥46: 0

Har ingen uppfattning: 0

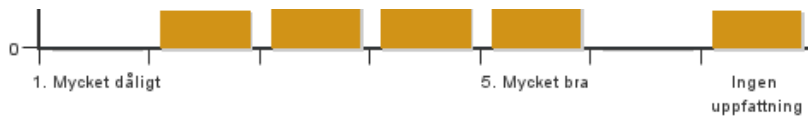
**13. Om relevant, vad är ditt helhetsintryck av att hela eller delar av utbildningen genomförts på distans?**



Antal svar: 9  
 Medel: 3,8  
 Median: 4

1: 0  
 2: 1  
 3: 2  
 4: 3  
 5: 2

Har ingen uppfattning: 1



14. Om relevant, vad fungerade väl i undervisningen på distans?

15. Om relevant, vad fungerade mindre väl i undervisningen på distans?

## Kursledarens kommentarer

Studenterna anser att det är en rolig och utmanande kurs där helhetsintrycket är mycket bra. Kursen anses vara välplanerad med ett bra upplägg och syfte. Studenterna tycker att de fått använda tidigare kursers kunskaper och tillsammans med ny kunskap knyter samman allt till en helhet. Det som det önskades mer av är att få göra ekonomiska avvägande. I kursen har studenterna tillgång till Wikells byggberäkningsprogram men det täcker inte det som är specifikt för lantbruksbyggnader. Det finns i dagsläget inte något program som tar upp det. Det har också varit en speciell tid med kraftiga kostnadsökningar på byggnadsmaterial.

Kursen har en tydlig koppling till lärandemålen och de flesta anser att de haft tillräckliga förkunskaper. De finns de som önskat mer om konstruktioner då de ansåg sig inte ha tillräckliga kunskaper om detta. Kursinformationen har varit lätt tillgänglig och kursens lärande moment har till stor del varit bra speciellt inlämningsuppgifter, seminarium, projektarbete och studiebesök. Bra med inspelade CAD-föreläsningar men studenterna önskade mer handledning och även möjlighet att ställa frågor om CAD under senare delen av projektarbetet till en som har kunskaper om lantbruksbyggnader. Vilket kommer att beaktas vid nästa kurstillfälle.

Den sociala lärmiljön har varit inkluderande och allas åsikter har i hög grad respekterats. Det har under kursen varit ett flertal seminarier och redovisningar som haft lättsamma och bra diskussioner. Det har varit synpunkter på lokalerna speciellt Skörden. Det behövs också en översyn av projektorenerna och ventilationen.

Studenterna ansåg att de hade fått möjlighet att visa vad de lärt sig under kursen genom de examinerade inlämningarna och projektet speciellt som man fick respons på vad som kunde göras bättre. De tyckte det var bra med inlämningar fördelade över kurs tiden och att projektet var ett bra och uppskattat moment i kursen. Kursen har berört hållbar utveckling hela tiden speciellt genom litteratur, inlämningsuppgift och seminarium. Byggnadsplaneringskursen kräver många arbetstimmar anser några studenter då det är en hel del inlämningsuppgifter och ett stort projekt. Det varierar hur mycket tid man lägger ned och det är beroende på vilken typ av projekt man väljer då frihetsgraden är stor vid val av projekt. De flesta har lagt ned mycket tid för att man tyckt att det har varit roligt och lärorikt att arbeta med projektet. Som kursledare anser jag att studenterna varit intresserade och arbetat mycket bra med uppgifter och projektarbetet. Jag ser redan framemot nästa års kurs och kommer att utveckla kursen ytterligare.

## Studentrepresentantens kommentarer

Många upplever att man fått ta nytta av tidigare kurser vilket ger en känsla av att denna kurs "knyter ihop" utbildningen.

Upplägget med inlämningsuppgifter, projektarbete och feedbacken som ges personligt på varje uppgift lyfts som bra.?

Flera lyfter även att kommunikationen med läraren fungerat väldigt bra med snabba och engagerade svar.

Mer kunskap inom konstruktion önskas, men om man önskar det kanske man ska läsa konstruktionskursen som går på höstterminen. I samband med att eleverna ritar i CAD så anser också vissa att man saknar kunskap om byggnadsmaterial, till exempel hur stor regel man ska ha eller vilka "lager" ett tak eller yttervägg består av. Angående CAD så upplever även flera att läraren inte var fokuserad på att lära ut om hur man ritar byggnader, samt att det varit svårt att få tag på läraren för att ställa frågor. Man önskar även ett tillfälle senare i kursen då en CAD-lärare kan finnas tillgänglig för frågestund. Det var väldigt positivt att CAD-undervisningen var inspelad så man kunde pausa, se om mm.

Mer ekonomi önskas, men som vi pratat om är det svårt att få tag på siffror, speciellt i dagsläget när de stiger väldigt mycket. Flera lyfter att man tycker det blivit mycket bilder på byggnader under vissa lektioner, och att lektioner där man fokuserat på konstruktion och material varit väldigt nyttiga.

---

Kontakta support: [support@slu.se](mailto:support@slu.se) - 018-67 6600