



Byggnadskonstruktion A TN0254, 10186.2122

15 Hp

Studietakt = 100%

Nivå och djup = Grund

Kursledare = Knut-Håkan Jeppsson

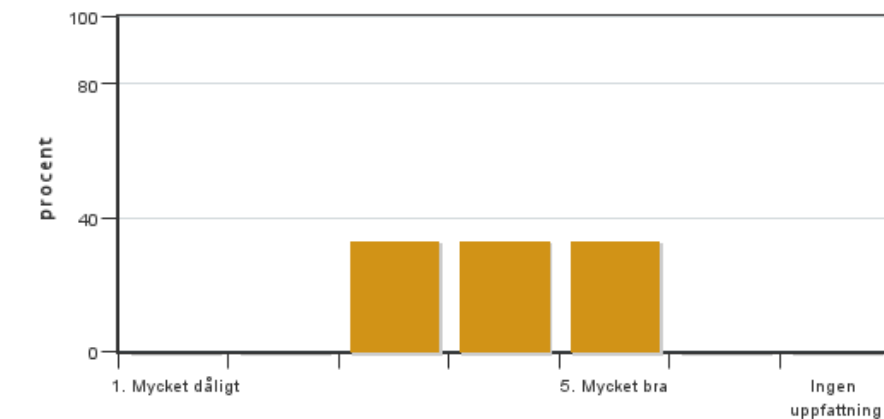
Värderingsresultat

Värderingsperiod: 2021-10-18 - 2021-11-15

Antal svar 3
Studentantal 7
Svarsfrekvens 42 %

Obligatoriska standardfrågor

1. Mitt helhetsintryck av kursen är:

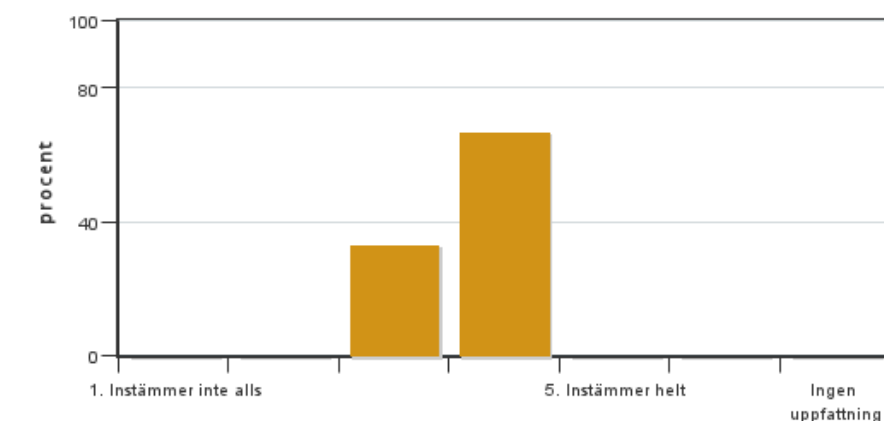


Antal svar: 3
Medel: 4,0
Median: 4

1: 0
2: 0
3: 1
4: 1
5: 1

Har ingen uppfattning: 0

2. Jag anser att kursens innehåll hade en tydlig koppling till kursens lärandemål.

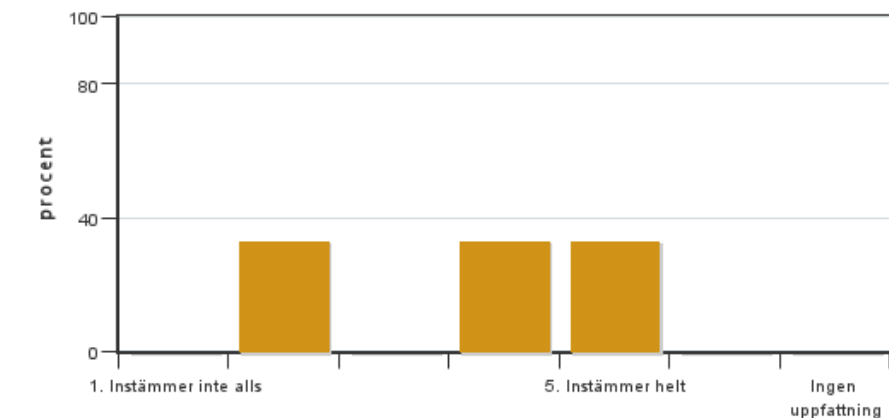


Antal svar: 3
Medel: 3,7
Median: 4

1: 0
2: 0
3: 1
4: 2
5: 0

Har ingen uppfattning: 0

3. Mina förkunskaper var tillräckliga för att tillgodogöra mig kursen.

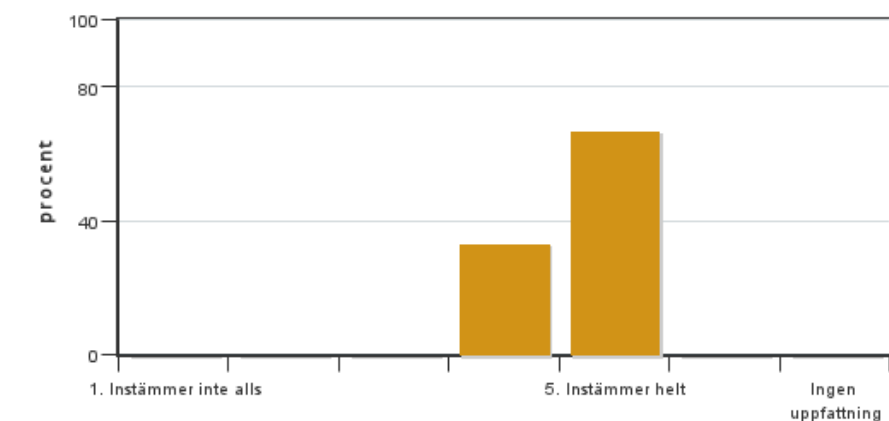


Antal svar: 3
Medel: 3,7
Median: 4

1: 0
2: 1
3: 0
4: 1
5: 1

Har ingen uppfattning: 0

4. Jag anser att kursinformationen var lättillgänglig.

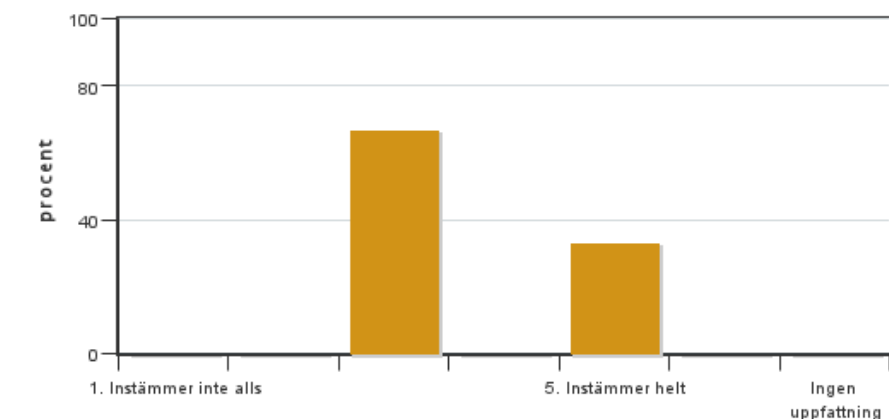


Antal svar: 3
Medel: 4,7
Median: 5

1: 0
2: 0
3: 0
4: 1
5: 2

Har ingen uppfattning: 0

5. Kursens lärandemoment (föreläsningar, litteratur, övningar med mera) har stöttat mitt lärande.

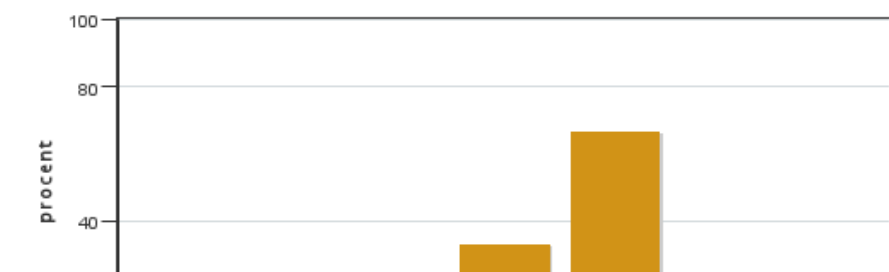


Antal svar: 3
Medel: 3,7
Median: 3

1: 0
2: 0
3: 2
4: 0
5: 1

Har ingen uppfattning: 0

6. Jag anser att den sociala lärmiljön har varit inkluderande där olika tankar respekterades.



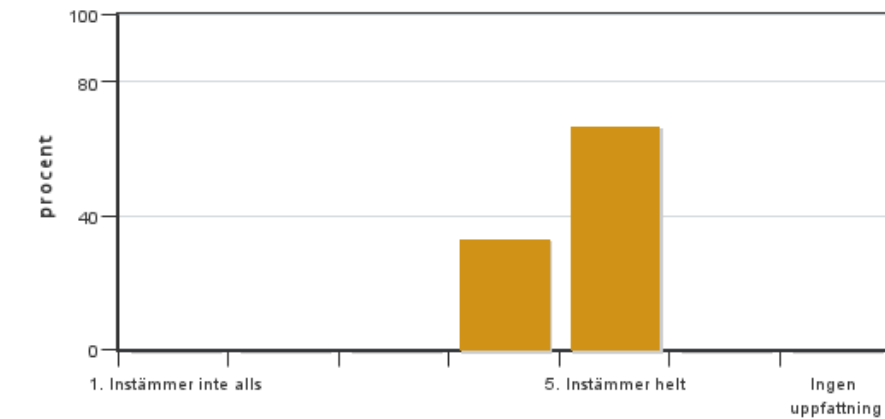
Antal svar: 3
Medel: 4,7
Median: 5

1: 0
2: 0
3: 0
4: 1
5: 2



Har ingen uppfattning: 0

7. Jag anser att den fysiska lärmiljön (exempelvis lokaler och utrustning) var tillfredställande.

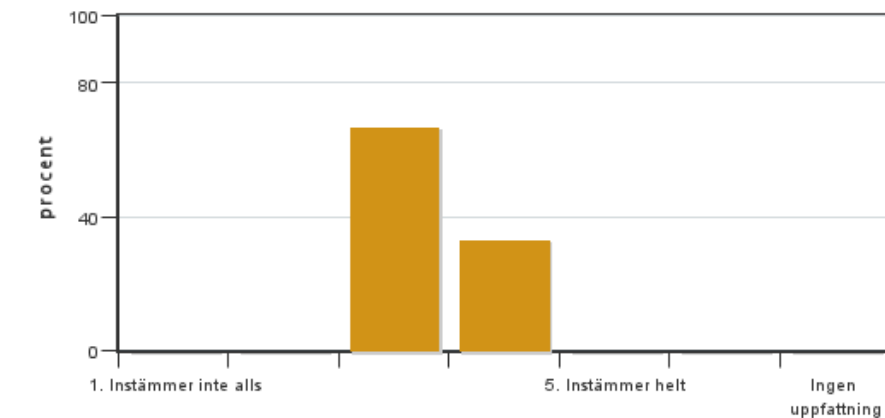


Antal svar: 3
Medel: 4,7
Median: 5

1: 0
2: 0
3: 0
4: 1
5: 2

Har ingen uppfattning: 0

8. Examinationen/-erna gav mig möjlighet att visa vad jag lärt mig under kursen, se lärandemål.

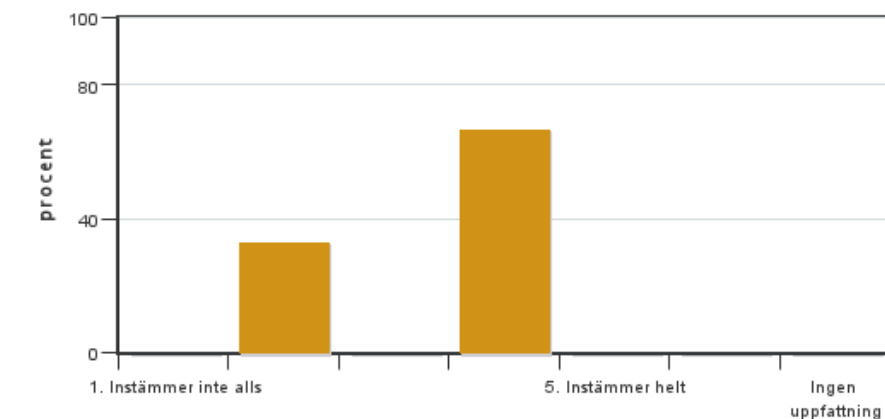


Antal svar: 3
Medel: 3,3
Median: 3

1: 0
2: 0
3: 2
4: 1
5: 0

Har ingen uppfattning: 0

9. Jag anser att kursen har berört hållbar utveckling (miljömässig, social och/eller ekonomisk hållbarhet).

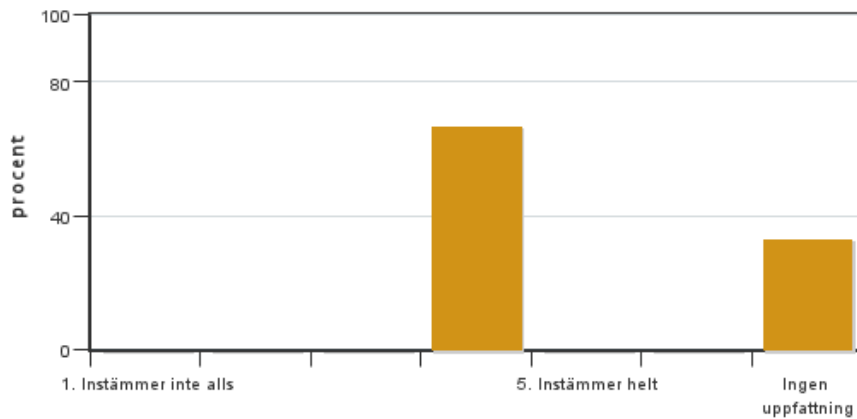


Antal svar: 3
Medel: 3,3
Median: 4

1: 0
2: 1
3: 0
4: 2
5: 0

Har ingen uppfattning: 0

10. Jag anser att kursen har berört ett genus- och jämställdhetsperspektiv i innehåll och praktik (t. ex. perspektiv på ämnet, kurslitteratur, fördelning av taltid och förekomst av härskartekniker).

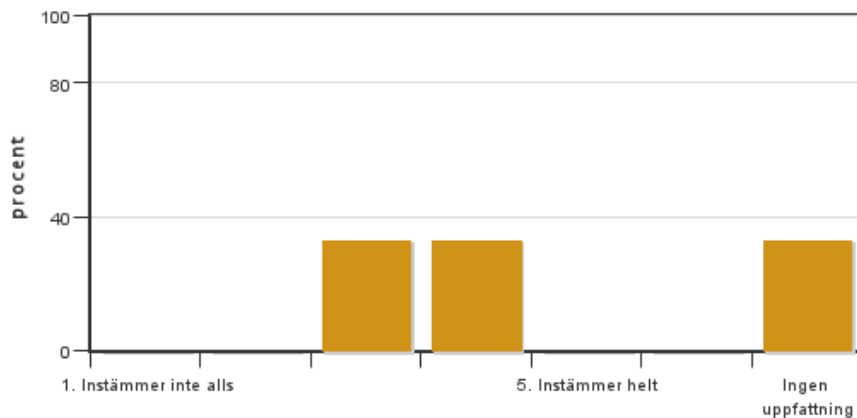


Antal svar: 3
 Medel: 4,0
 Median: 4

1: 0
 2: 0
 3: 0
 4: 2
 5: 0

Har ingen uppfattning: 1

11. Jag anser att kursen har berört internationella perspektiv.

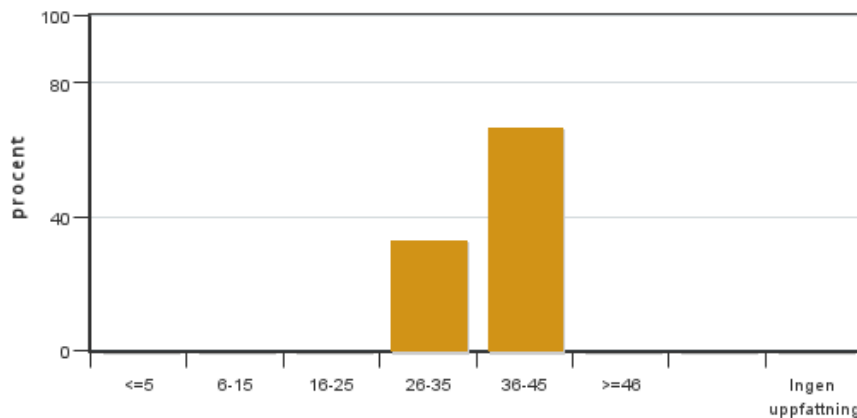


Antal svar: 3
 Medel: 3,5
 Median: 3

1: 0
 2: 0
 3: 1
 4: 1
 5: 0

Har ingen uppfattning: 1

12. Jag har i genomsnitt lagt ... timmar per vecka på kursen (inklusive schemalagd tid).

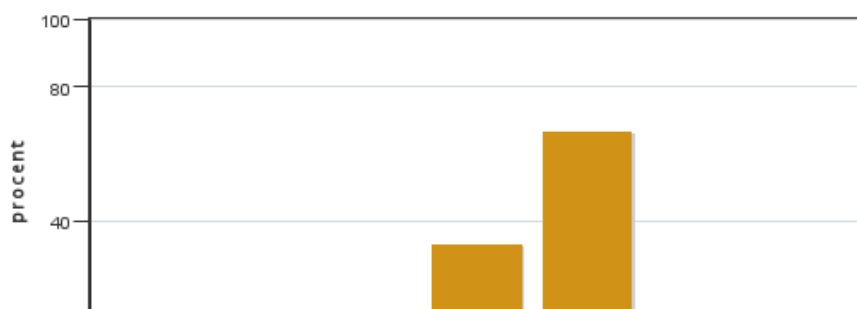


Antal svar: 3
 Medel: 36,7
 Median: 36-45

≤5: 0
 6-15: 0
 16-25: 0
 26-35: 1
 36-45: 2
 ≥46: 0

Har ingen uppfattning: 0

13. Om relevant, vad är ditt helhetsintryck av att hela eller delar av utbildningen genomförts på distans?



Antal svar: 3
 Medel: 4,7
 Median: 5

1: 0
 2: 0
 3: 0
 4: 1
 5: 2

Har ingen uppfattning: 0

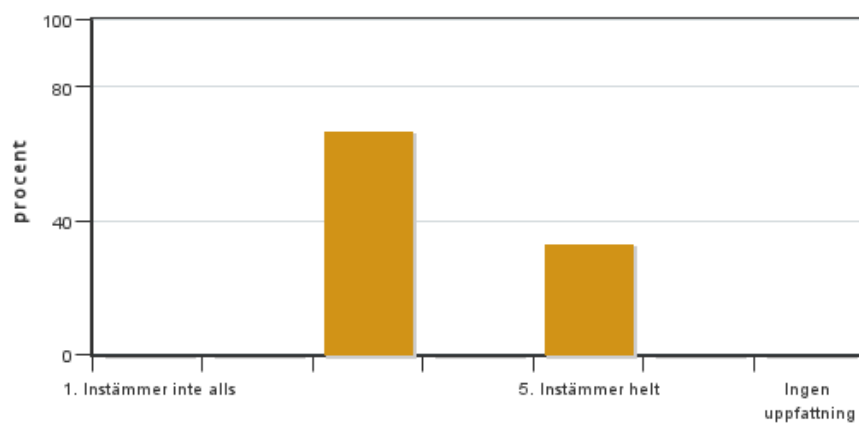


14. Om relevant, vad fungerade väl i undervisningen på distans?

15. Om relevant, vad fungerade mindre väl i undervisningen på distans?

Egna frågor

16. Kursen känns angelägen för min utbildning.

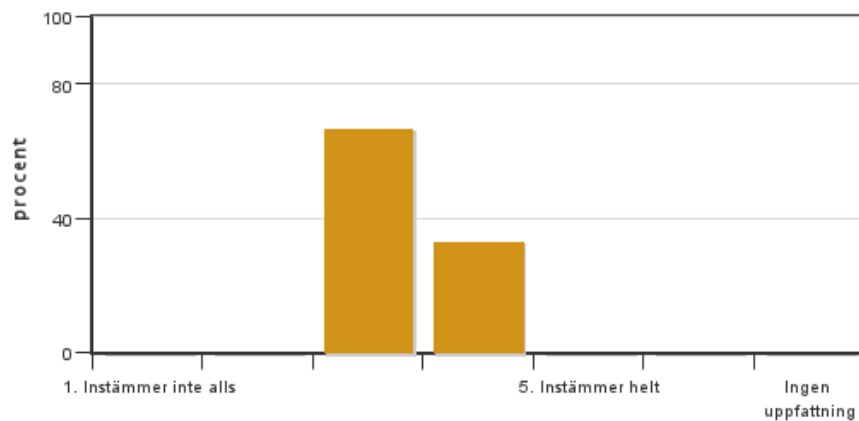


Antal svar: 3
Medel: 3,7
Median: 3

1: 0
2: 0
3: 2
4: 0
5: 1

Har ingen uppfattning: 0

17. Kursen har givit mig välstrukturerad kunskap inom fackområdet.

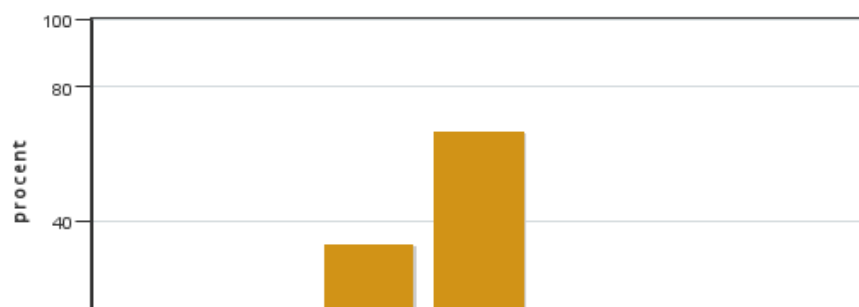


Antal svar: 3
Medel: 3,3
Median: 3

1: 0
2: 0
3: 2
4: 1
5: 0

Har ingen uppfattning: 0

18. Kurslitteraturen har varit relevant och givit bra stöd för det egna lärandet.



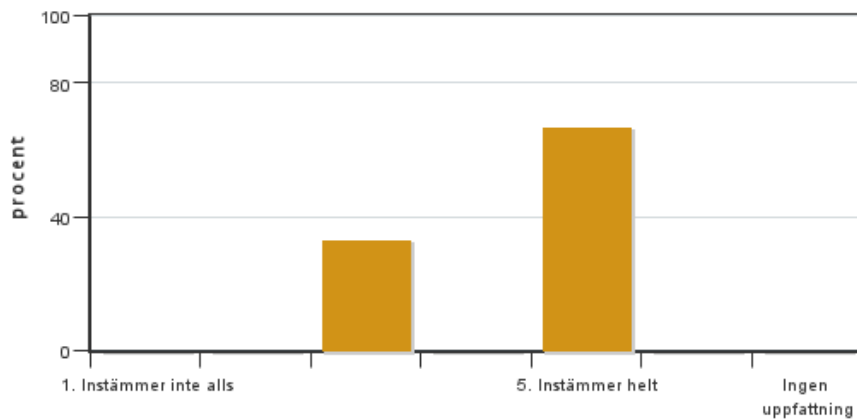
Antal svar: 3
Medel: 3,7
Median: 4

1: 0
2: 0
3: 1
4: 2
5: 0

Har ingen uppfattning: 0



19. Lärarna har förmått att genomföra kursen på ett pedagogiskt skickligt sätt.

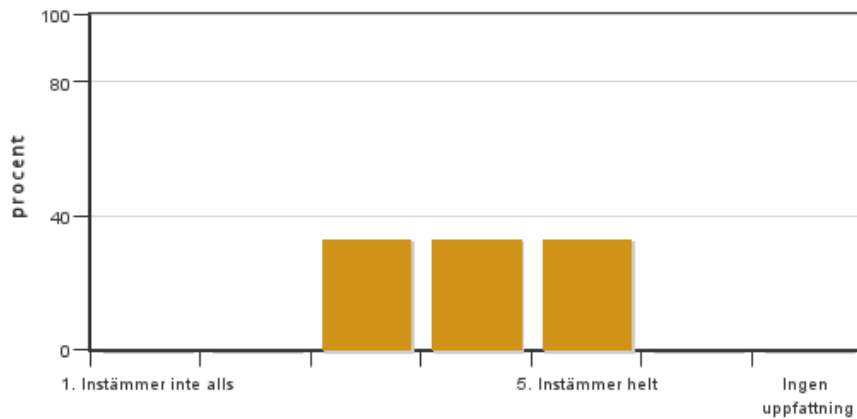


Antal svar: 3
Medel: 4,3
Median: 5

1: 0
2: 0
3: 1
4: 0
5: 2

Har ingen uppfattning: 0

20. Examinationen testade min förståelse av kursinnehållet på ett bra sätt.

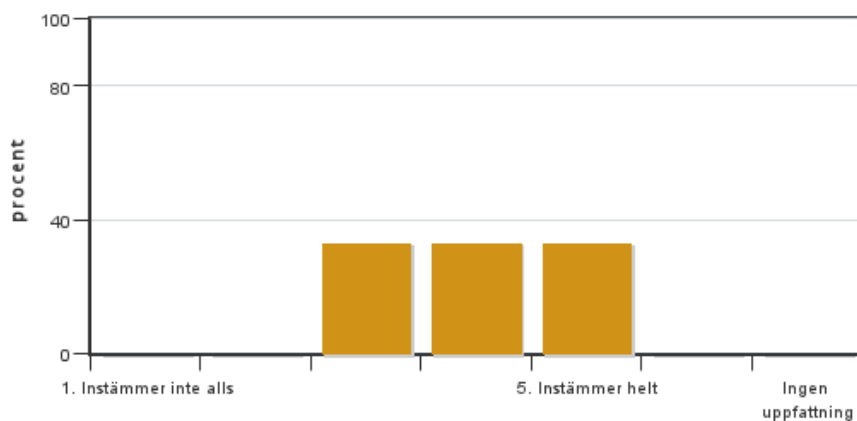


Antal svar: 3
Medel: 4,0
Median: 4

1: 0
2: 0
3: 1
4: 1
5: 1

Har ingen uppfattning: 0

21. Arbetsbelastningen under kursen har varit rimlig och motsvarat dess poängtal.

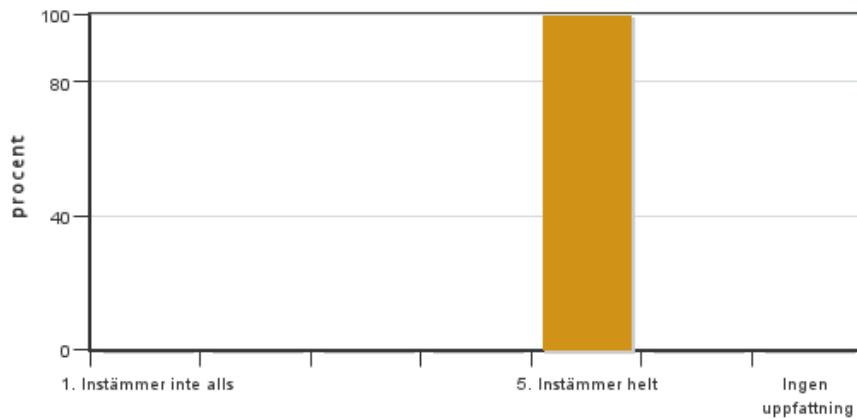


Antal svar: 3
Medel: 4,0
Median: 4

1: 0
2: 0
3: 1
4: 1
5: 1

Har ingen uppfattning: 0

22. Förhållandet lärare/student har fungerat väl under kursen.

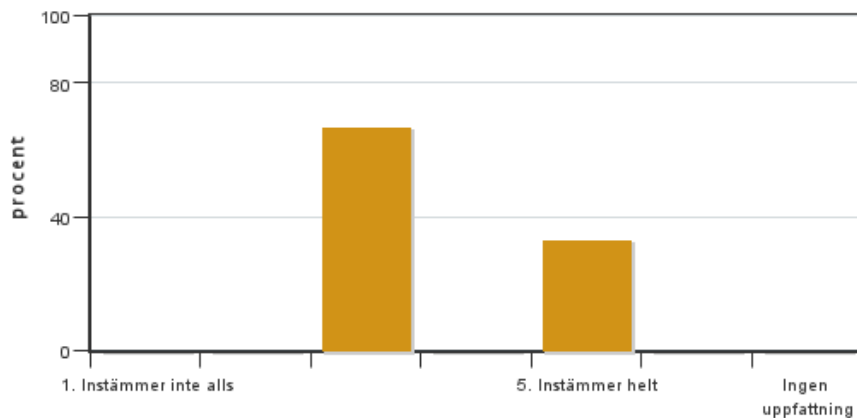


Antal svar: 3
 Medel: 5,0
 Median: 5

1: 0
 2: 0
 3: 0
 4: 0
 5: 3

Har ingen uppfattning: 0

23. Kursinnehållet motsvarade det som jag förväntade mig utifrån kursbeskrivningen.

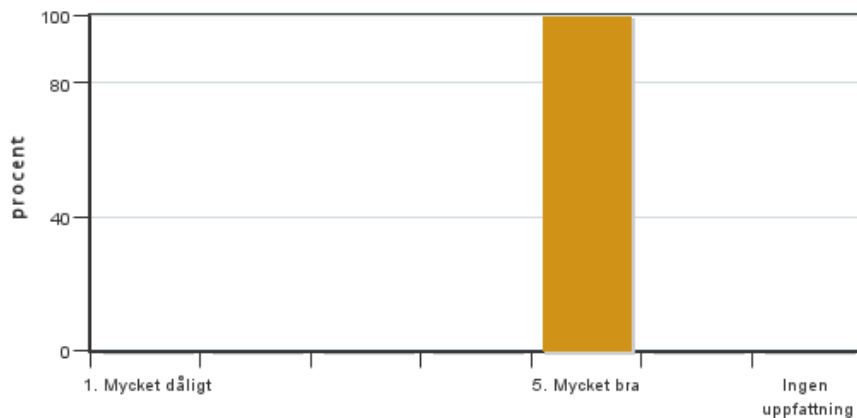


Antal svar: 3
 Medel: 3,7
 Median: 3

1: 0
 2: 0
 3: 2
 4: 0
 5: 1

Har ingen uppfattning: 0

24. Vad tycker du om studiebesöken?



Antal svar: 3
 Medel: 5,0
 Median: 5

1: 0
 2: 0
 3: 0
 4: 0
 5: 3

Har ingen uppfattning: 0

25. Har du några övriga synpunkter eller förslag till förbättringar av kursen, får du gärna skriva dem här nedan:

Kursledarens kommentarer

Av de 7 studenter som var registrerade på kursen var det endast 4 st som var aktiva under kursens gång, samtliga från lantmästar-kandidatprogrammet. Det var tyvärr inte någon husdjursagronomstudent som läste kursen detta året.

Planen för kursen är att minska på konstruktionsberäkningsdelen, lägga in mer kring byggnadsteknik samt att få in mer om internationellt och hållbart byggande. Detta är helt i linje med studenternas synpunkter och kommentarer i kursvärderingen. Tanken är att lägga in mer om hur användningen av olika byggnadsmaterial påverkar klimatmålen

och vad som kan göras för att minska klimatavtrycket vid tillverkning av byggnadsmaterial. Det är även önskvärt att få in mer om 'ekonomisk hållbarhet' i kursen exempelvis jämförelse av olika konstruktionslösningar, både svenska och utländska. Planen är också att se över progressionen mot kurserna 'Djurhållningens teknologi' samt 'Byggnadsplanering'.

Förkunskapskraven till kursen är 120 hp utan krav på kurser i teknologi eller motsvarande. Jag är medveten om att förkunskaperna i matematik och fysik kan vara knapphändiga men detta är samtidigt en utmaning som är inspirerande. Målet är att beskriva konstruktionerna och beräkningarna så enkelt som möjligt och med förankring till verkligheten. För att göra detta på ett bra sätt behövs en lektionssal där man samtidigt kan visa bilder från Powerpoint och skriva på tavlan. Tavlan bör också vara dubbel för att få tillräckligt med plats. Tyvärr finns inte denna sal för lämpligt antal studenter.

Kurslitteraturen om byggnadskonstruktion är ett problem. Den litteratur som finns ligger på mer avancerad nivå vilket medför att kurslitteraturen består av delar från olika häften/böcker. Är medveten om att olika häften/böcker/tabeller använder lite olika beteckningar vilket gör det svårare. Planen är att söka medel för att sammanställa ett kompendium till konstruktionsdelen i kursen.

Projektarbetet som innebär att man planerar, beskriver och ritar en hallbyggnad får positiv kursvärdering. En del av beräkningsdelarna i projektarbetet, angående laster, är svåra och det kommer att läggas in mer tid för genomgång nästa år. Tentan är en 'öppen-bok-tenta' vilket innebär att allt kursmaterial inklusive övningsexempel och internet får användas. Detta gör att beräkningsuppgifterna i tentan är lärande och kanske upplevs som att man ska kunna mer än det som tagits upp på lektionerna.

Studiebesöken får också positiv kursvärdering. Detta året var det extra svårt att ordna studiebesök eftersom en del företag inte tog emot besök pga. pandemin. Speciellt företagets demonstrationer av beräkningsprogram var intressanta. Studenterna kunde följa med vid beskrivningen av hur programmen fungerade vilket kan vara ett bra betyg på kursen.

Studentrepresentantens kommentarer

Överlag så påpekas det i kursutvärderingen att det var lite mycket beräkningar, speciellt under de temaveckorna då det räknades flera dagar i sträck. Kanske kan man framhäva på ett tydligare sätt att det är mycket beräkningar. Kanske kan man "förlänga" dessa veckor genom att lägga in en eller två lektionsdagar i veckan utan beräkningar då man fokuserar på fakta eller CAD. Då skulle eleverna få större chans att bearbeta beräkningarna i och med att det blir mer utdraget.

Tycker över lag att kursen har ett högt medelbetyg. Mycket tack vare en engagerad lärare som svarar snabbt på mail, är flexibel med undervisning i sal/på distans och med bra struktur både på lektioner och canvas.

Inlämningarna lyfts fram som bra, ibland var det svårt att kunna slutföra dem innan helgen då man inte gick igenom sista momenten förens under fredagen. Kanske kan man göra så att fredagens lektion fokuserar på nästa veckas fokusområde och att det sista som ska ingå i inlämningen har gått genom redan på torsdagen.

Det hade känts bra att repetera lite om snö - och vindlast ungefär halvvägs in i kursen när man började mer med projektarbetet. Man förstod det på ett helt annat sätt än när man gick igenom det första veckan och hade behövt mer lektionshjälp till "påbyggnad" av kunskapen för att klara inlämningen. Det kändes ibland som att vi alla fyra räknade ut lasterna på olika sätt och inte visste vad som var rätt.

Givande studiebesök, bra kursupplägg, givande med så mycket lektionstid speciellt när vi varit en så liten klass, det känns att allt har hunnits med och alla har fått den uppmärksamhet/tid de behövt.

Bra lektionssal.