



Förorenad mark - riskbedömning och åtgärder TE0020, 10194.2122

20 Hp
Studietakt = 65%
Nivå och djup = Avancerad

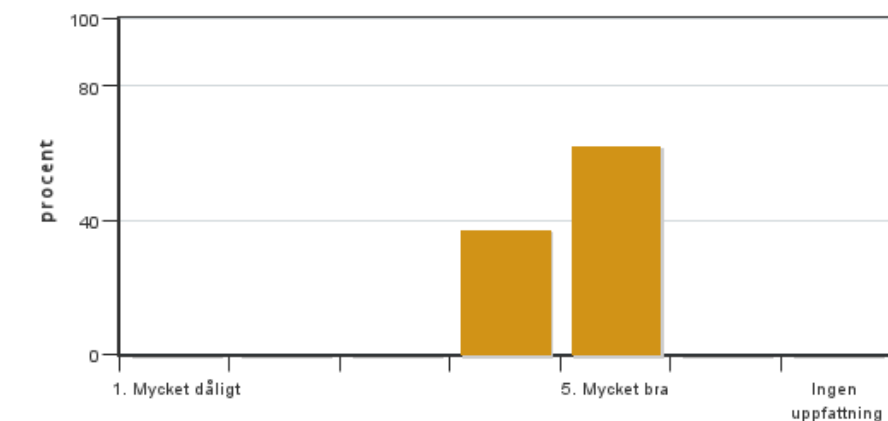
Värderingsresultat

Värderingsperiod: 2022-01-10 - 2022-01-30

Antal svar 8
Studentantal 14
Svarsfrekvens 57 %

Obligatoriska standardfrågor

1. Mitt helhetsintryck av kursen är:

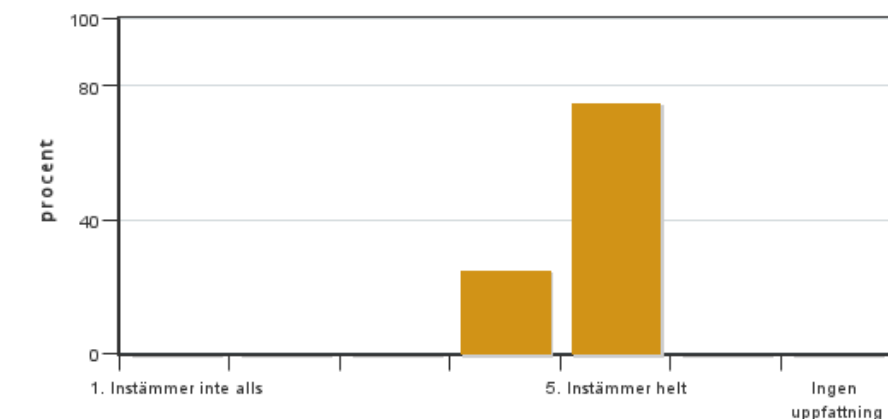


Antal svar: 8
Medel: 4,6
Median: 5

1: 0
2: 0
3: 0
4: 3
5: 5

Har ingen uppfattning: 0

2. Jag anser att kursens innehåll hade en tydlig koppling till kursens lärandemål.

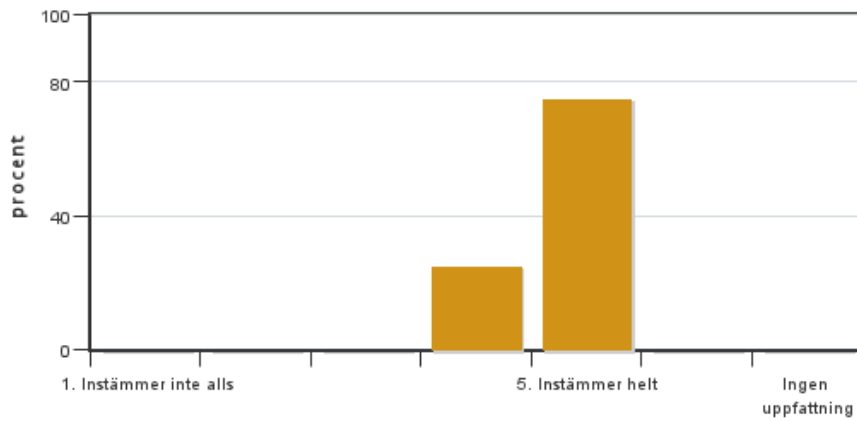


Antal svar: 8
Medel: 4,8
Median: 5

1: 0
2: 0
3: 0
4: 2
5: 6

Har ingen uppfattning: 0

3. Mina förkunskaper var tillräckliga för att tillgodogöra mig kursen.

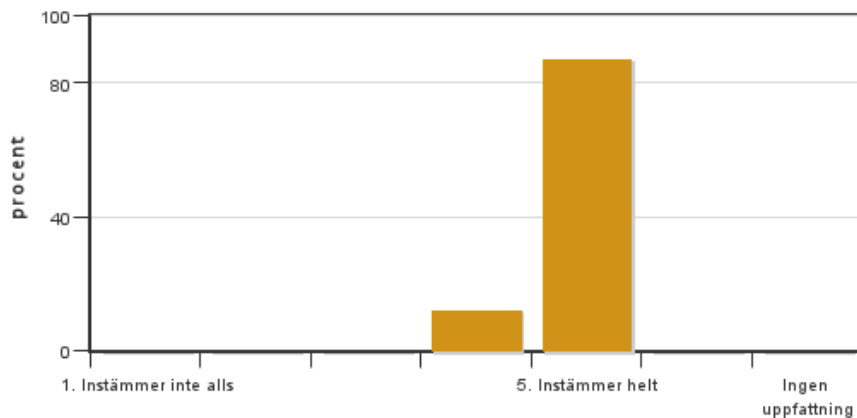


Antal svar: 8
 Medel: 4,8
 Median: 5

1: 0
 2: 0
 3: 0
 4: 2
 5: 6

Har ingen uppfattning: 0

4. Jag anser att kursinformationen var lättillgänglig.

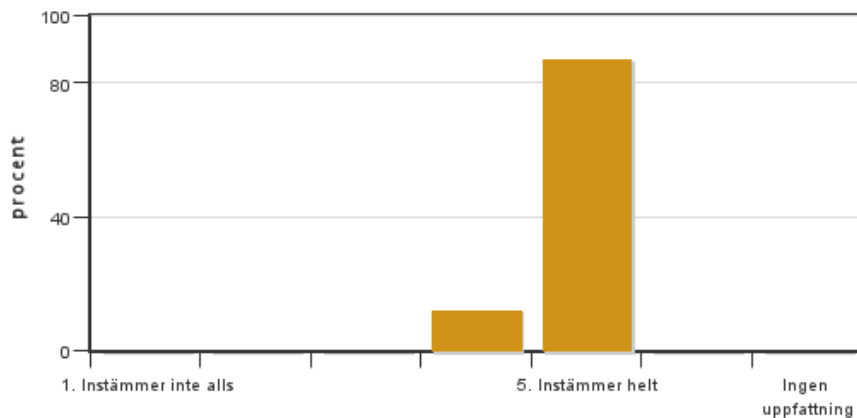


Antal svar: 8
 Medel: 4,9
 Median: 5

1: 0
 2: 0
 3: 0
 4: 1
 5: 7

Har ingen uppfattning: 0

5. Kursens lärandemoment (föreläsningar, litteratur, övningar med mera) har stöttat mitt lärande.

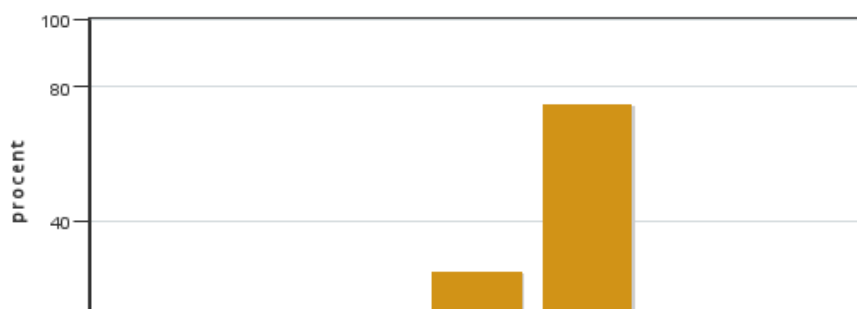


Antal svar: 8
 Medel: 4,9
 Median: 5

1: 0
 2: 0
 3: 0
 4: 1
 5: 7

Har ingen uppfattning: 0

6. Jag anser att den sociala lärmiljön har varit inkluderande där olika tankar respekterades.



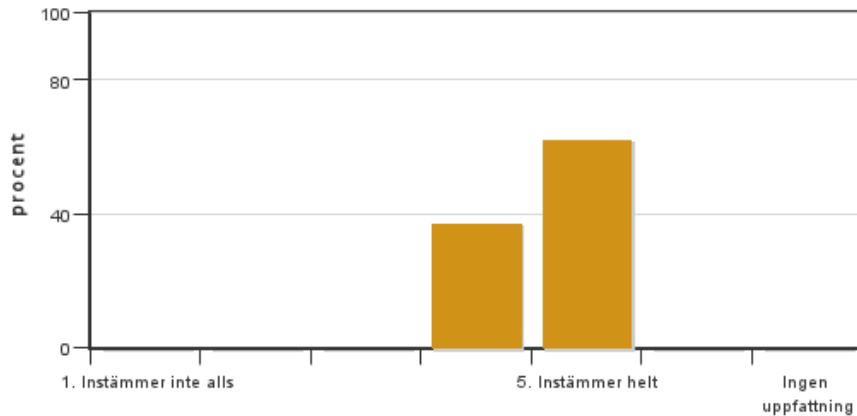
Antal svar: 8
 Medel: 4,8
 Median: 5

1: 0
 2: 0
 3: 0
 4: 2
 5: 6

Har ingen uppfattning: 0



7. Jag anser att den fysiska lärmiljön (exempelvis lokaler och utrustning) var tillfredställande.

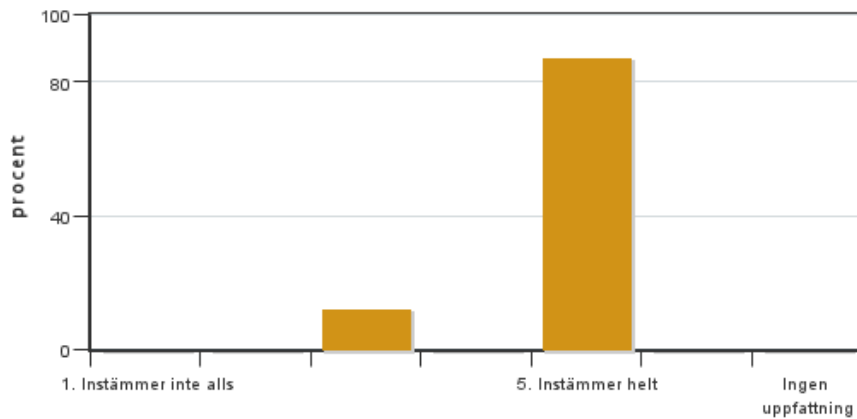


Antal svar: 8
Medel: 4,6
Median: 5

1: 0
2: 0
3: 0
4: 3
5: 5

Har ingen uppfattning: 0

8. Examinationen/-erna gav mig möjlighet att visa vad jag lärt mig under kursen, se lärandemål.

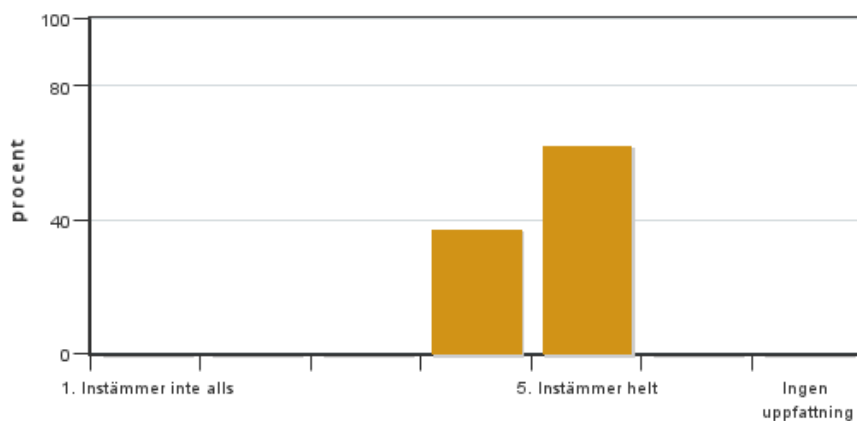


Antal svar: 8
Medel: 4,8
Median: 5

1: 0
2: 0
3: 1
4: 0
5: 7

Har ingen uppfattning: 0

9. Jag anser att kursen har berört hållbar utveckling (miljömässig, social och/eller ekonomisk hållbarhet).

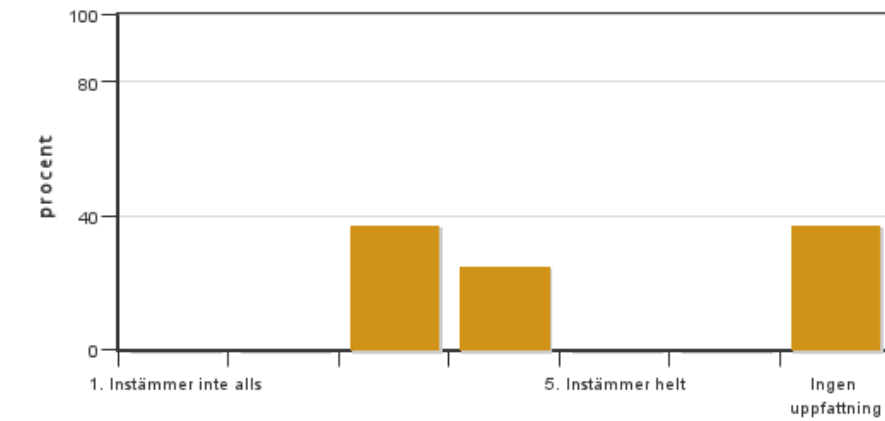


Antal svar: 8
Medel: 4,6
Median: 5

1: 0
2: 0
3: 0
4: 3
5: 5

Har ingen uppfattning: 0

10. Jag anser att kursen har berört ett genus- och jämställdhetsperspektiv i innehåll och praktik (t. ex. perspektiv på ämnet, kurslitteratur, fördelning av taltid och förekomst av härskartekniker).

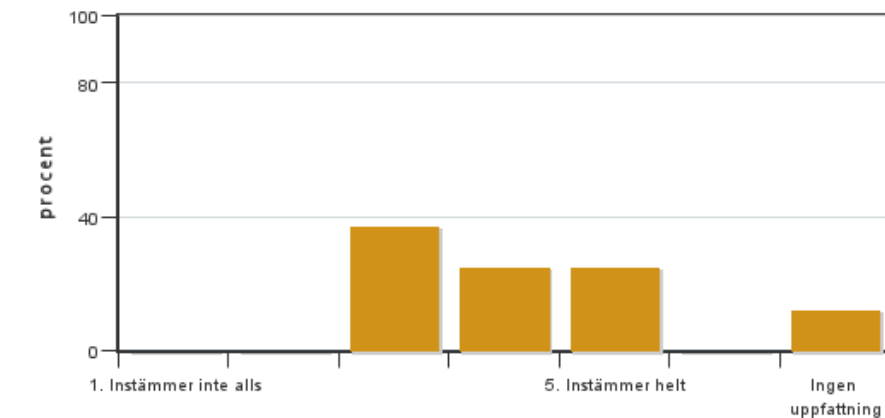


Antal svar: 8
 Medel: 3,4
 Median: 3

1: 0
 2: 0
 3: 3
 4: 2
 5: 0

Har ingen uppfattning: 3

11. Jag anser att kursen har berört internationella perspektiv.

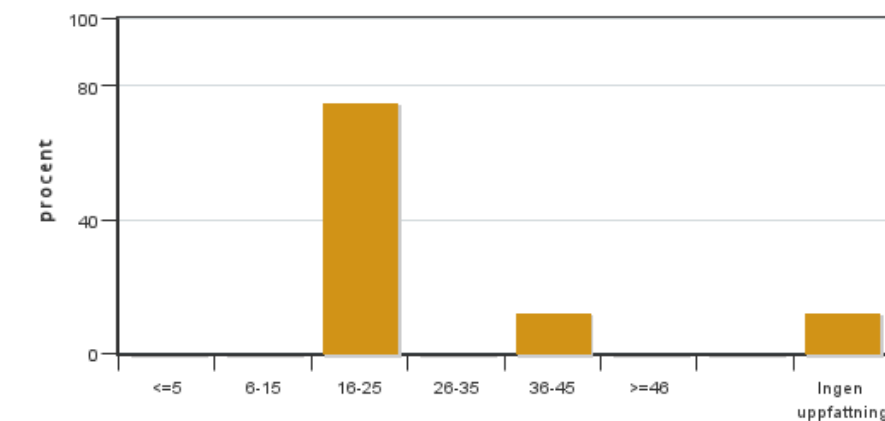


Antal svar: 8
 Medel: 3,9
 Median: 4

1: 0
 2: 0
 3: 3
 4: 2
 5: 2

Har ingen uppfattning: 1

12. Jag har i genomsnitt lagt ... timmar per vecka på kursen (inklusive schemalagd tid).

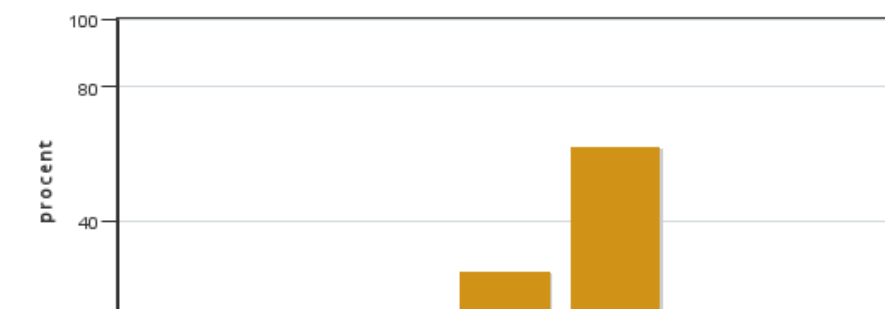


Antal svar: 8
 Medel: 22,9
 Median: 16-25

≤5: 0
 6-15: 0
 16-25: 6
 26-35: 0
 36-45: 1
 ≥46: 0

Har ingen uppfattning: 1

13. Om relevant, vad är ditt helhetsintryck av att hela eller delar av utbildningen genomförts på distans?



Antal svar: 8
 Medel: 4,4
 Median: 5

1: 0
 2: 1
 3: 0
 4: 2
 5: 5

Har ingen uppfattning: 0



14. Om relevant, vad fungerade väl i undervisningen på distans?

15. Om relevant, vad fungerade mindre väl i undervisningen på distans?

Kursledarens kommentarer

Roligt att studenterna uppskattade kursen (medel 4,6). Vi kommer även fortsättningsvis att behålla kursens uppdelning i en teori- och en projektdel. När det gäller valet av projektlökaler så styrs det i hög grad av tillgången på lokaler för vilka det finns ett stort dataunderlag. Tyvärr är det sällsynt med ett så gediget underlagsmaterial som vi har tillgång till för de två valda projektlokalerna. Detta är en anledning till att vi har valt dessa "gamla" objekt. En annan är att de representerar två olika typer av föreningar, vilka båda fortfarande är högst relevanta. Vi kommer därför att fortsätta att använda de två lokalerna, eventuellt kompletterade med ytterligare en lokal (t ex förening med PFAS) om vi kan få tillgång till ett bra underlagsmaterial för denna.

Studentrepresentantens kommentarer

Studenterna tyckte kursen var intressant och det var uppskattat med studiebesöket till Norra Djurgårdsstaden. Studenterna tyckte även att det kändes givande att flera föreläsningar hölls av människor från näringslivet. Strukturen på kursen var mycket uppskattad där kursens teoridel kom först och examinerades och sedan projektdelen. Kursinformationen var även lättillgänglig. Den sociala lärmiljön upplevdes som inkluderande där olika tankar respekterats. En fördel kan ha varit att det var en relativt liten grupp studenter som gick kursen. Vidare ansåg studenter att svårighetsgraden på kursens tentamen låg på en bra nivå.

Det som kan förbättras till nästa kursomgång är att föreläsarna blir noggrannare med att hålla föreläsningstiden så att även rast hinns med. Detta innebär att 45 minuter föreläsning följs åt med 15 minuter rast. Utifrån ett genus- och jämställdhetsperspektiv hade studenterna gärna sett fler kvinnliga föreläsare. Projektdelen upplevdes som lite otydligt och någon tyckte det kändes lite konstigt att låtsas vara konsulterna som skrivit rapporten och utfört marksaneringen, för att sedan göra om det igen. Vissa studenter hade gärna velat ha mer stöd med hur ett projektarbete kan struktureras och utföras på ett lämpligt vis. Några studenter anser att det hade underlättat mycket om det togs fram kartor för MODFLOW även till projekten, eftersom det kändes svårt att placera ut källzoner och tolka resultaten när man inte ser exakt vart i området man är.

Det är mycket delade åsikter kring vad som fungerade väl på distans och vad som fungerade sämre. Men det var uppskattat att det gick att följa med på distans för de som var sjuka de gånger den huvudsakliga undervisningen skedde på plats. Flera studenter ansåg att det fungerade bra att delar av undervisningen genomfördes på distans speciellt bra fungerade det att ha vissa föreläsningar och datorlaborationer på distans, medan flertalet studenter föredrog att ses fysiskt under projektarbetet. Något som fungerade mycket bra enligt studenterna var att få handledning med projektet via zoom, det gick att få snabb hjälp med kort framförhållning. Att ha diskussioner ansågs fungera dåligt på distans.