



Skogens värdekedja SH0145, 20012.2122

15 Hp
Studietakt = 100%
Nivå och djup = Grund

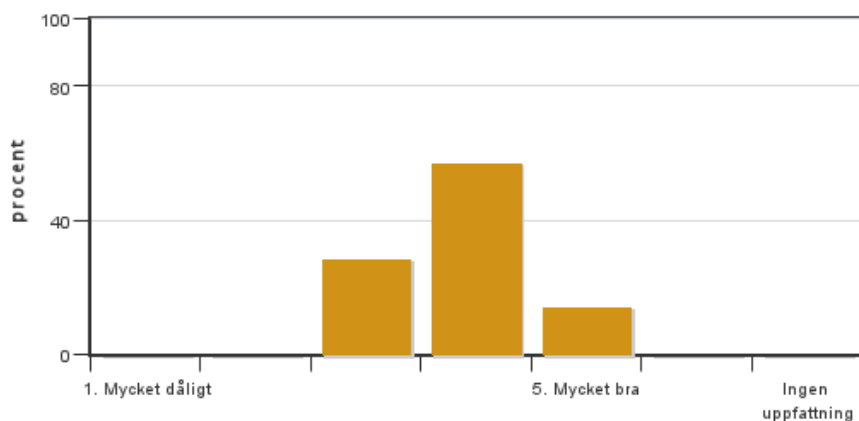
Värderingsresultat

Värderingsperiod: 2022-01-09 - 2022-01-30

Antal svar 14
Studentantal 49
Svarsfrekvens 28 %

Obligatoriska standardfrågor

1. Mitt helhetsintryck av kursen är:

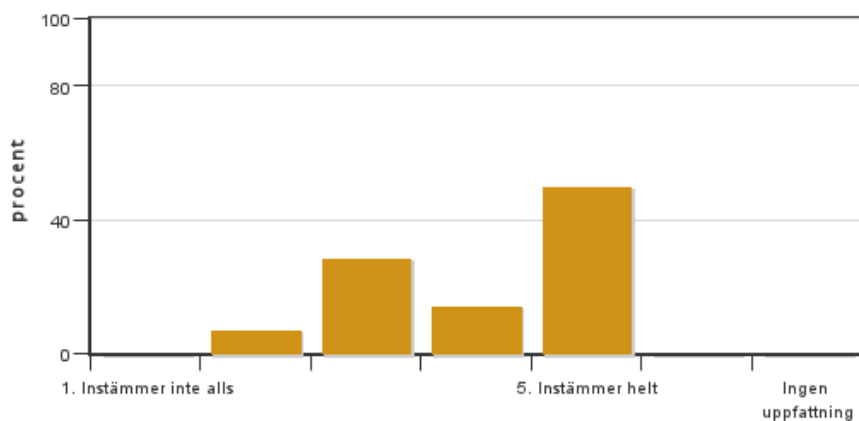


Antal svar: 14
Medel: 3,9
Median: 4

1: 0
2: 0
3: 4
4: 8
5: 2

Har ingen uppfattning: 0

2. Jag anser att kursens innehåll hade en tydlig koppling till kursens lärandemål.

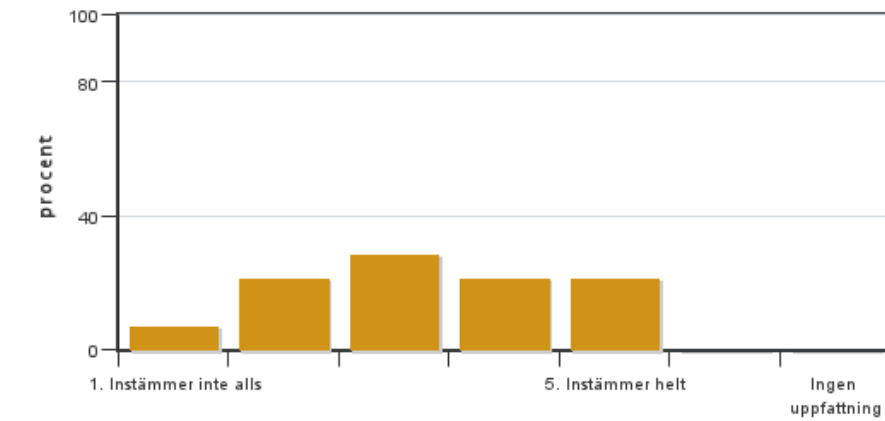


Antal svar: 14
Medel: 4,1
Median: 4

1: 0
2: 1
3: 4
4: 2
5: 7

Har ingen uppfattning: 0

3. Mina förkunskaper var tillräckliga för att tillgodogöra mig kursen.

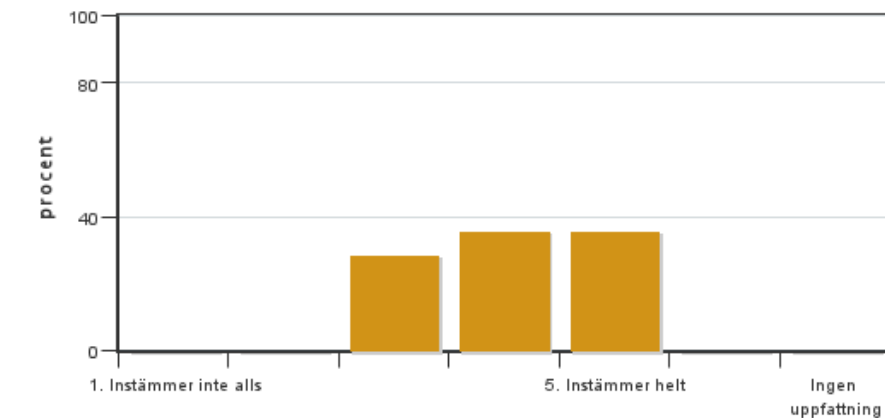


Antal svar: 14
 Medel: 3,3
 Median: 3

1: 1
 2: 3
 3: 4
 4: 3
 5: 3

Har ingen uppfattning: 0

4. Jag anser att kursinformationen var lättillgänglig.

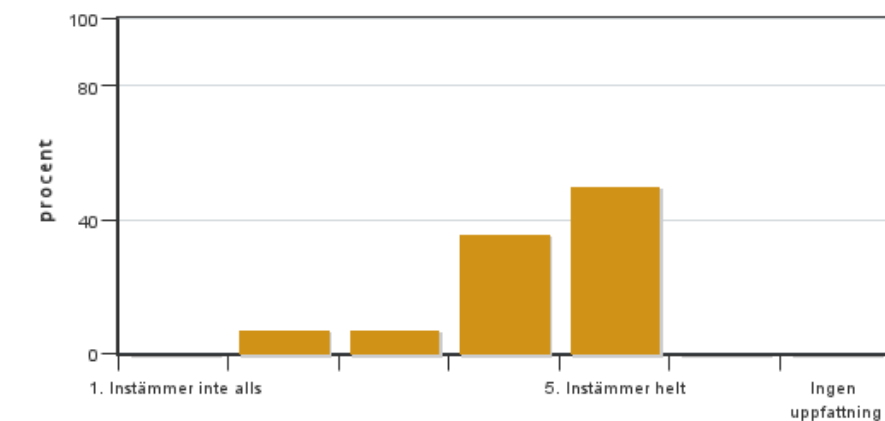


Antal svar: 14
 Medel: 4,1
 Median: 4

1: 0
 2: 0
 3: 4
 4: 5
 5: 5

Har ingen uppfattning: 0

5. Kursens lärandemoment (föreläsningar, litteratur, övningar med mera) har stöttat mitt lärande.

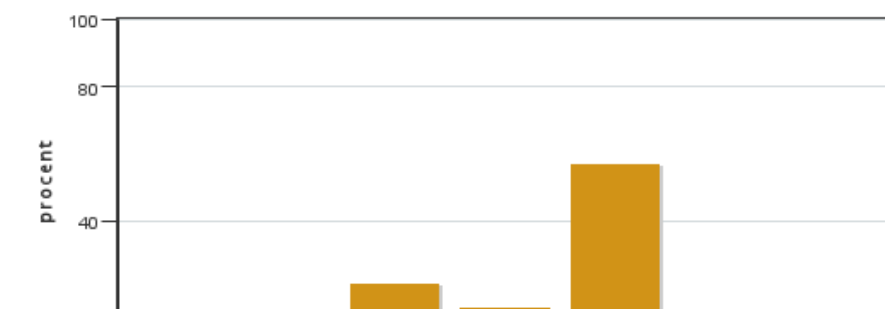


Antal svar: 14
 Medel: 4,3
 Median: 4

1: 0
 2: 1
 3: 1
 4: 5
 5: 7

Har ingen uppfattning: 0

6. Jag anser att den sociala lärmiljön har varit inkluderande där olika tankar respekterades.



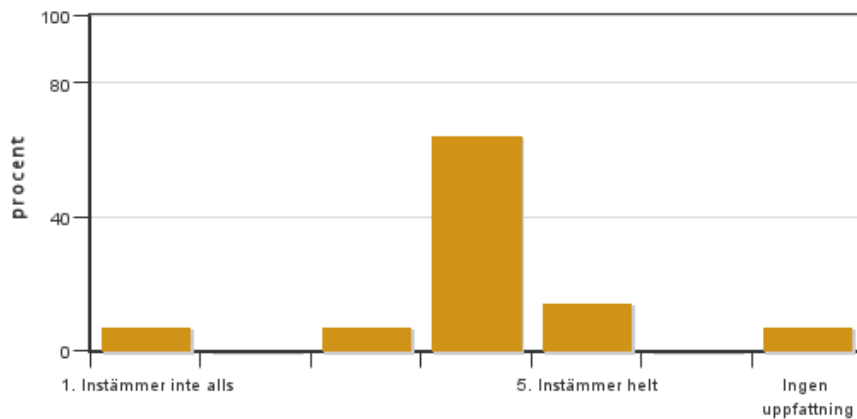
Antal svar: 14
 Medel: 4,2
 Median: 5

1: 0
 2: 1
 3: 3
 4: 2
 5: 8

Har ingen uppfattning: 0



7. Jag anser att den fysiska lärmiljön (exempelvis lokaler och utrustning) var tillfredställande.

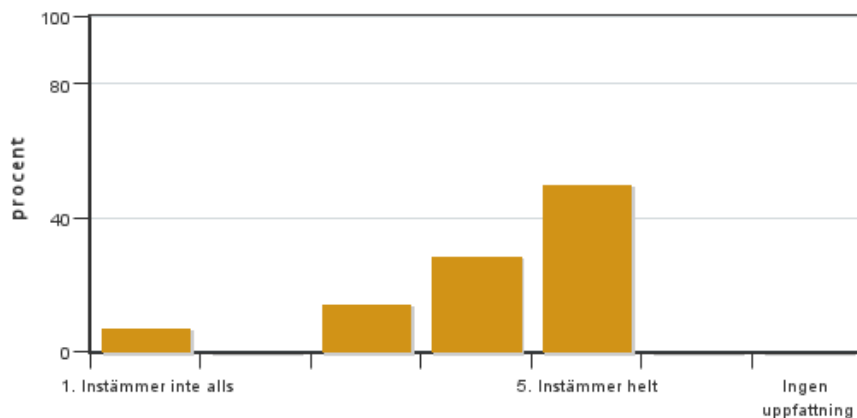


Antal svar: 14
Medel: 3,8
Median: 4

1: 1
2: 0
3: 1
4: 9
5: 2

Har ingen uppfattning: 1

8. Examinationen/-erna gav mig möjlighet att visa vad jag lärt mig under kursen, se lärandemål.

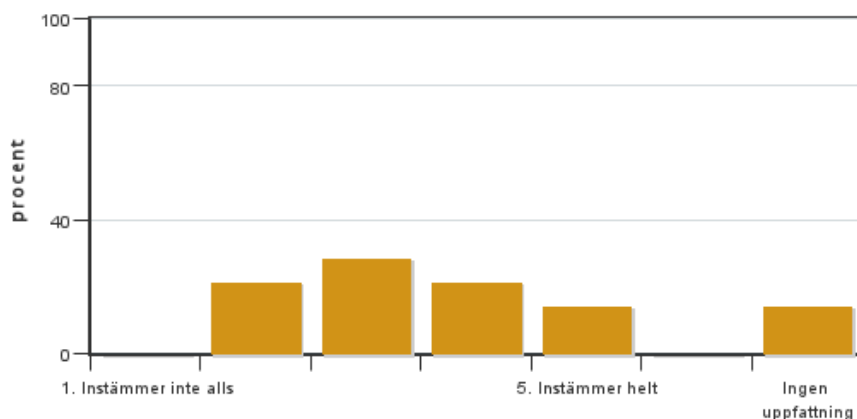


Antal svar: 14
Medel: 4,1
Median: 4

1: 1
2: 0
3: 2
4: 4
5: 7

Har ingen uppfattning: 0

9. Jag anser att kursen har berört hållbar utveckling (miljömässig, social och/eller ekonomisk hållbarhet).

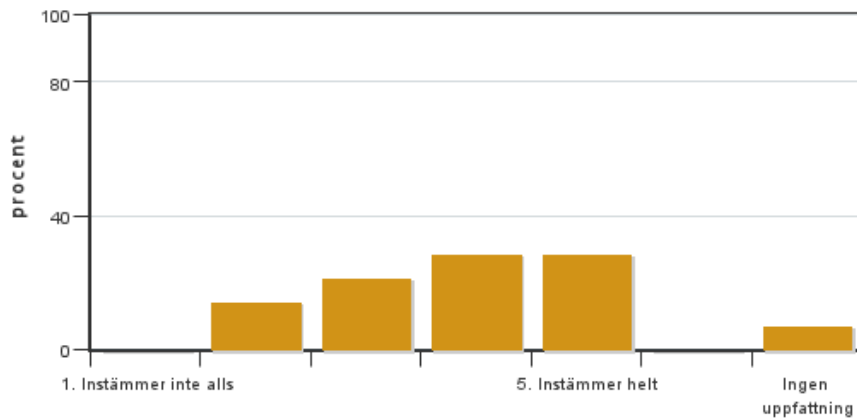


Antal svar: 14
Medel: 3,3
Median: 3

1: 0
2: 3
3: 4
4: 3
5: 2

Har ingen uppfattning: 2

10. Jag anser att kursen har berört ett genus- och jämställdhetsperspektiv i innehåll och praktik (t. ex. perspektiv på ämnet, kurslitteratur, fördelning av taltid och förekomst av härskartekniker).

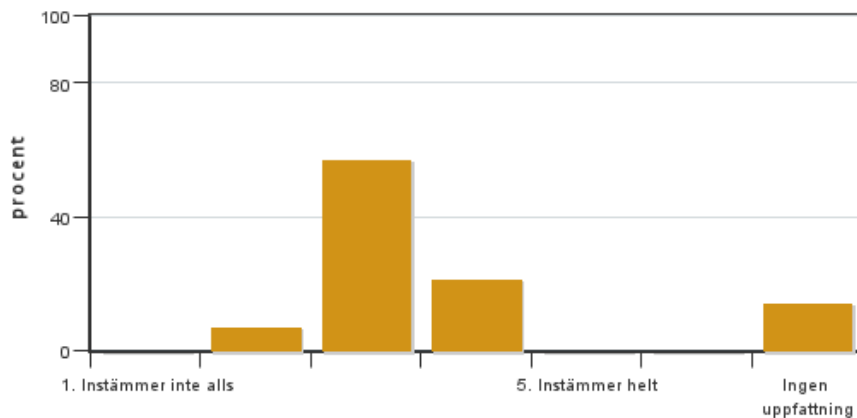


Antal svar: 14
 Medel: 3,8
 Median: 4

1: 0
 2: 2
 3: 3
 4: 4
 5: 4

Har ingen uppfattning: 1

11. Jag anser att kursen har berört internationella perspektiv.

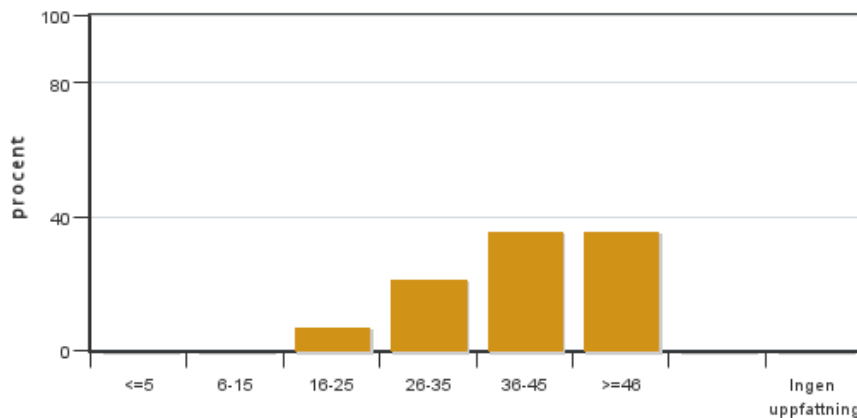


Antal svar: 14
 Medel: 3,2
 Median: 3

1: 0
 2: 1
 3: 8
 4: 3
 5: 0

Har ingen uppfattning: 2

12. Jag har i genomsnitt lagt ... timmar per vecka på kursen (inklusive schemalagd tid).

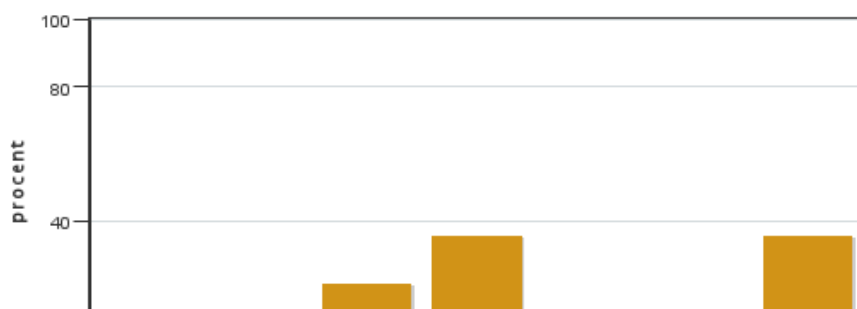


Antal svar: 14
 Medel: 38,6
 Median: 36-45

≤5: 0
 6-15: 0
 16-25: 1
 26-35: 3
 36-45: 5
 ≥46: 5

Har ingen uppfattning: 0

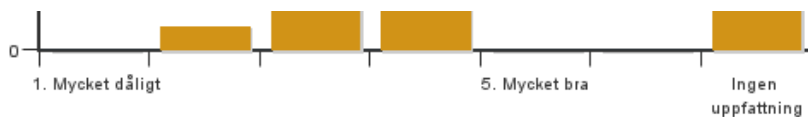
13. Om relevant, vad är ditt helhetsintryck av att hela eller delar av utbildningen genomförts på distans?



Antal svar: 14
 Medel: 3,4
 Median: 4

1: 0
 2: 1
 3: 3
 4: 5
 5: 0

Har ingen uppfattning: 5



14. Om relevant, vad fungerade väl i undervisningen på distans?

15. Om relevant, vad fungerade mindre väl i undervisningen på distans?

Kursledarens kommentarer

Studentrepresentanterna har, i sina arbete med kommentarer till kursvärderingen, gjort en omfattande genomlysning av kursen och lämnat kloka och konstruktiva förslag till förbättrings- och utvecklingsmöjligheter. Kursledningen värdesätter detta och kommer att, i processen inför kommande kurstillfälle, ta till vara dessa synpunkter i planering och arbete med kursen.

Kursen är tydligt uppdelad i tre separata moduler och av erfarenhet, likväl som vid detta genomförande, vet vi att många studenter upplever denna kurs som krävande och inför kommande genomförande skall ännu tydligare information lämnas till programantagna studenter att redan tidigt förbereda sig genom att repetera matematik, vilket för många är ett studietungt inslag inom kursen. Goda matematikkunskaper underlättar såväl matematik- som ekonomidelarna och bidrar därmed till en lägre och jämnare arbetsbelastning inom kurstiden.

En stor och kvarstående utmaning är att motivera studenter att delta i kursvärderingen! Trots såväl muntliga som skriftliga påminnelser var svarsfrekvensen endast 28 % av registrerade studenter. Underlaget i kursvärderingen och för de valda kursrepresentanterna blev därför begränsat men den analys som dessa genomfört samt de välstrukturerade förslag och rekommendationer som lämnats kommer att nyttjas i det fortsatta utvecklingsarbetet med kursen.

Studentrepresentantens kommentarer

2. Under FEK kom info och övningar på ett bra sätt på canvas, strukturerat. Däremot Näringen och samhället kom info både via canvas samt mail. Använd moduler.

3. Vi skulle vilja rekommendera de skogliga basåren att istället för att läsa hela "Bland tallar och tal" under en kort period under tex sommaren. Läs lite matte hela tiden, typ 30 min i veckan under hela basåret, för att ha kunskaperna fräscha till hösten.

4. Matematik och FEK hade allt på Canvas, men skogsnäringsdelen kändes dåligt strukturerad med material som skickades ut på mejl och det kändes som att en del info kom ut sent. Använd gärna moduler på canvas. Informationen gällande arbetsplatsbesöket borde legat på Canvas istället för mailkorgen. Detta gjorde det svårt att hitta informationen.

5. Bra med halvdagar under matematiken och FEK där vi går igenom gårdagens övningar för att där efter göra dagens övningar själva eller med hjälp av lärare.

Hade föredragit att diskutera innehållet i kap 1-13 FEK 100 under lektionstid med korta presentationer. Vi upplevde att boken förutsatte att man hade en viss förkunskap eller läst de föregående kapitel.

Vissa av oss upplevde att det kändes repetitivt att gå igenom föregående dags övningar i FEK, andra av oss upplevde detta som en förutsättning för att klara kursen. Finns möjligheten att dela upp klassen i två beroende vilka förkunskaper respektive elev har?

6. Nackdelen med grupparbete är att vissa viljestarka individer tar mer plats i en diskussion än andra.

8. Flera av oss hade önskat att examinationen för bokföringsdelen var lagd före jul medans man hade det färskt i minnet. Och kap 1-13 Ur FEK 100 efter jul. Men flera andra uppskattade detta årets upplägg på tentorna i FEK. Kanske föra en dialog med 2022 års elever om tentornas upplägg?

10. En elev kommenterade "Favorisering kunde förekomma av elev". Vi kan inte känna igen detta påstående eller när det ska ha skett. Men att en elev upplevde detta är inte bra och bör ej förkomma på en universitetsutbildning.

11. Uppskattar att en Excel-övning var på engelska, kanske hade FEK 1 kunna göra som FEK 2 att ha några

övningar på engelska för att lära sig begrepp och uttryck.

12. Både FEK och matematiken har upplevts som väldigt intensiva där flera av oss har behövt studera mer än heltid (40h/veckan). Vi har inga konstruktiva förslag för att minska den upplevda arbetsbelastningen. Men det har varit bra att vi fick information tidigt att denna höst kommer att bli tuff.

Däremot har Staffans matematikkvällar efter skoltid varit väldigt uppskattat. Även hans matematikfilmer har varit väldigt givande. Bra jobbat.

13. Vi upplever att det var positivt att majoriteten av kursen var på plats på skolan då det var lättare att till exempel fråga lärare om hjälp.

För att minska teknikstrul under elevledda Zoom-redovisningar kanske elever ska gå en utbildning i Zoom för att lära sig till exempel skärmdelning. Detta gäller även vissa lärare.

Kontakta support: support@slu.se - 018-67 6600