



Marken som växtplats och markbyggnad MV0220, 20049.2122

15 Hp
Studietakt = 100%
Nivå och djup = Grund
Kursledare = Karin Blombäck

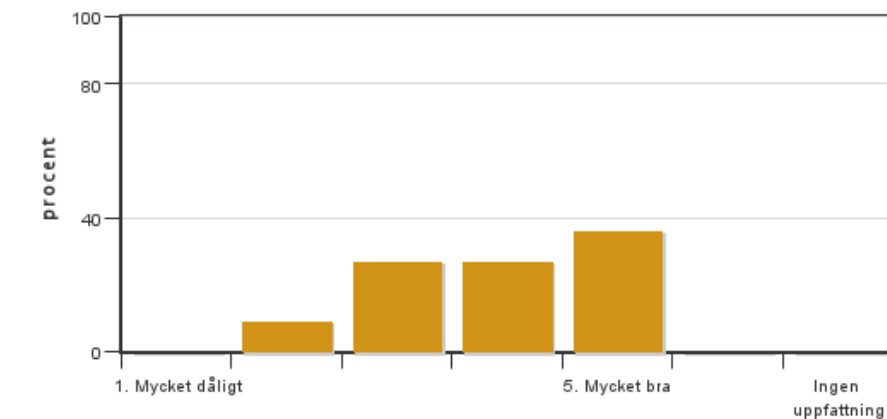
Värderingsresultat

Värderingsperiod: 2022-01-09 - 2022-01-30

Antal svar 11
Studentantal 34
Svarsfrekvens 32 %

Obligatoriska standardfrågor

1. Mitt helhetsintryck av kursen är:

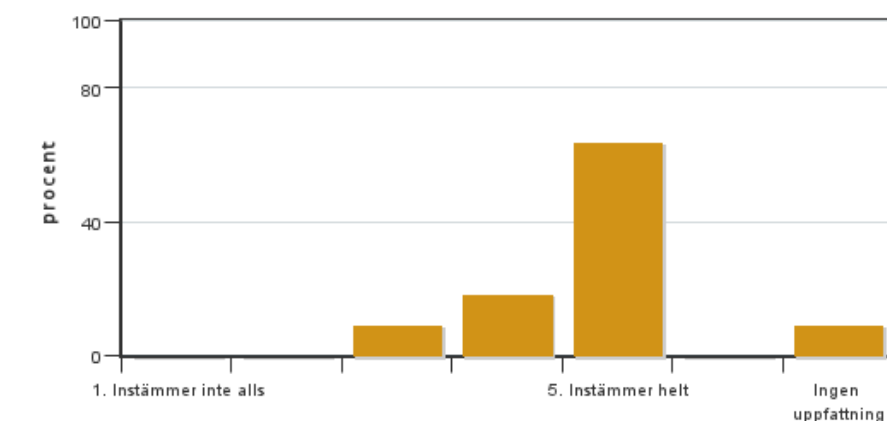


Antal svar: 11
Medel: 3,9
Median: 4

1: 0
2: 1
3: 3
4: 3
5: 4

Har ingen uppfattning: 0

2. Jag anser att kursens innehåll hade en tydlig koppling till kursens lärandemål.

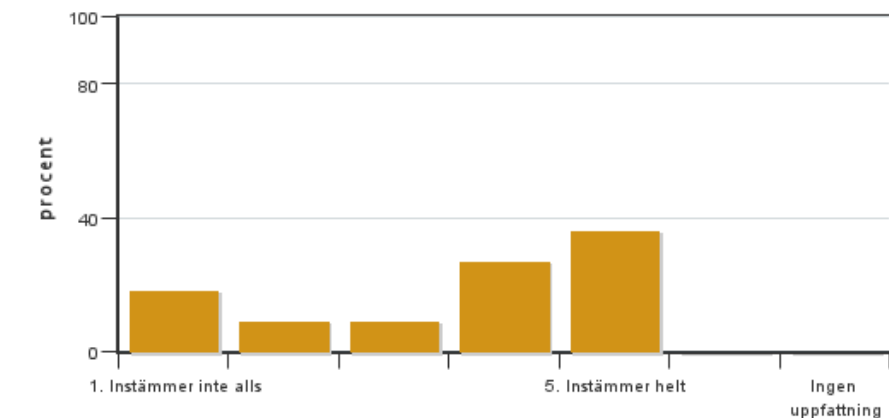


Antal svar: 11
Medel: 4,6
Median: 5

1: 0
2: 0
3: 1
4: 2
5: 7

Har ingen uppfattning: 1

3. Mina förkunskaper var tillräckliga för att tillgodogöra mig kursen.

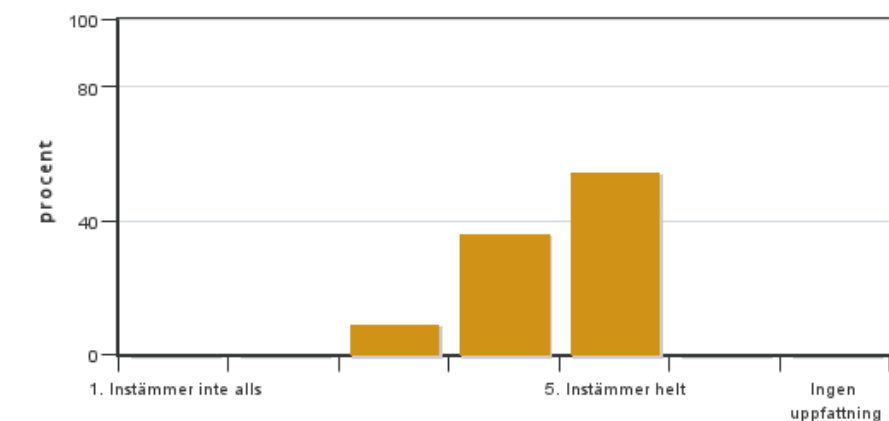


Antal svar: 11
Medel: 3,5
Median: 4

1: 2
2: 1
3: 1
4: 3
5: 4

Har ingen uppfattning: 0

4. Jag anser att kursinformationen var lättillgänglig.

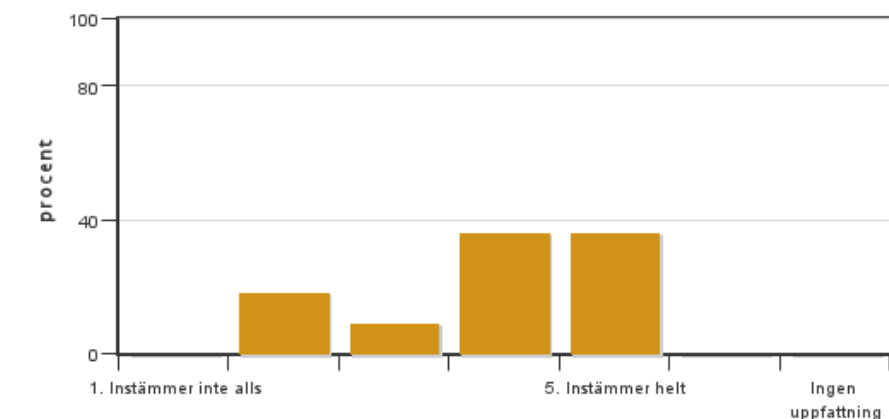


Antal svar: 11
Medel: 4,5
Median: 5

1: 0
2: 0
3: 1
4: 4
5: 6

Har ingen uppfattning: 0

5. Kursens lärandemoment (föreläsningar, litteratur, övningar med mera) har stöttat mitt lärande.

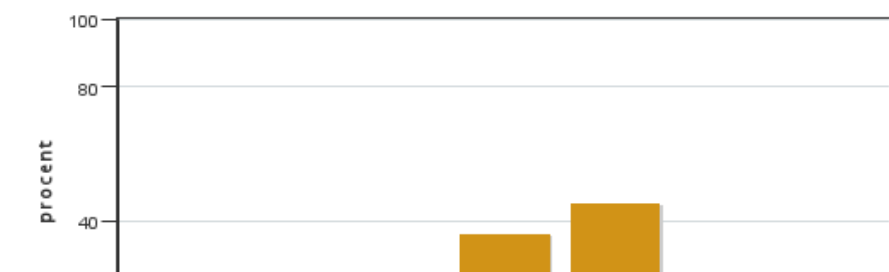


Antal svar: 11
Medel: 3,9
Median: 4

1: 0
2: 2
3: 1
4: 4
5: 4

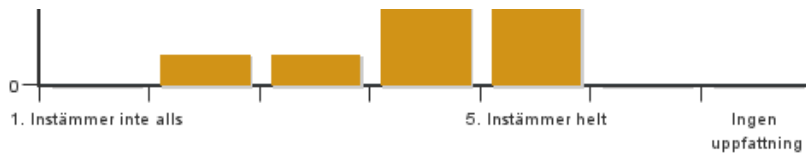
Har ingen uppfattning: 0

6. Jag anser att den sociala lärmiljön har varit inkluderande där olika tankar respekterades.



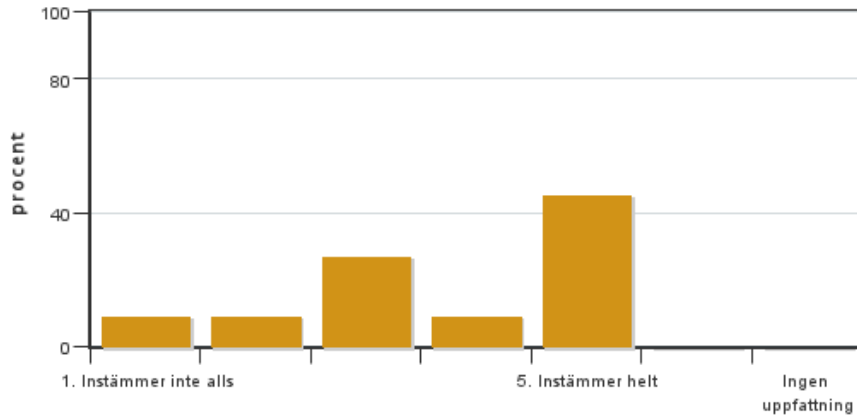
Antal svar: 11
Medel: 4,2
Median: 4

1: 0
2: 1
3: 1
4: 4
5: 5



Har ingen uppfattning: 0

7. Jag anser att den fysiska lärmiljön (exempelvis lokaler och utrustning) var tillfredställande.

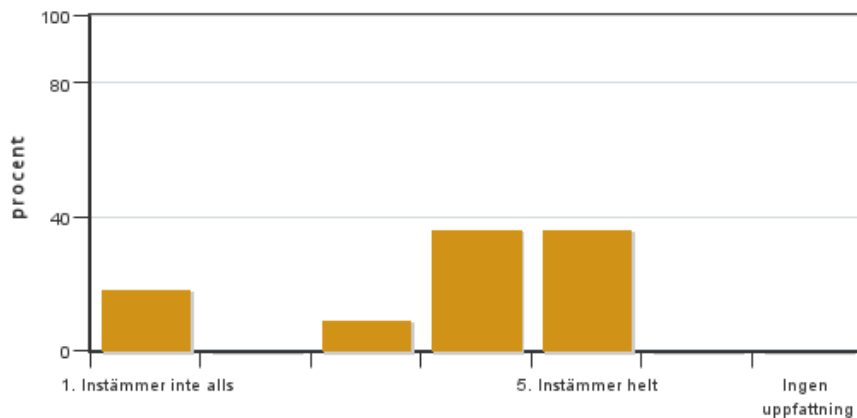


Antal svar: 11
Medel: 3,7
Median: 4

1: 1
2: 1
3: 3
4: 1
5: 5

Har ingen uppfattning: 0

8. Examinationen/-erna gav mig möjlighet att visa vad jag lärt mig under kursen, se lärandemål.

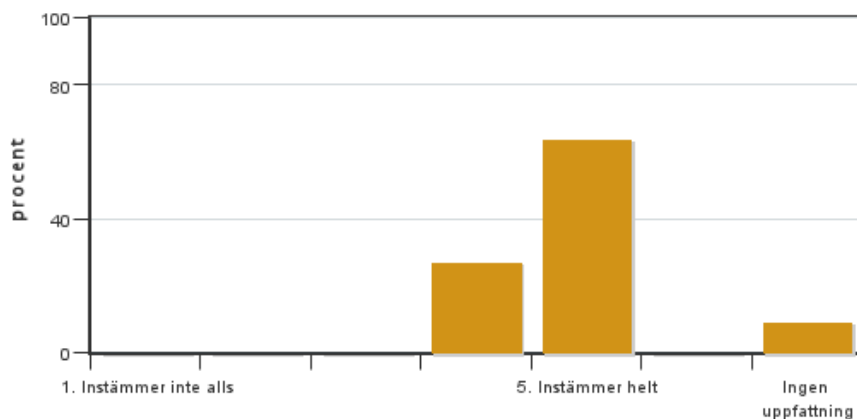


Antal svar: 11
Medel: 3,7
Median: 4

1: 2
2: 0
3: 1
4: 4
5: 4

Har ingen uppfattning: 0

9. Jag anser att kursen har berört hållbar utveckling (miljömässig, social och/eller ekonomisk hållbarhet).

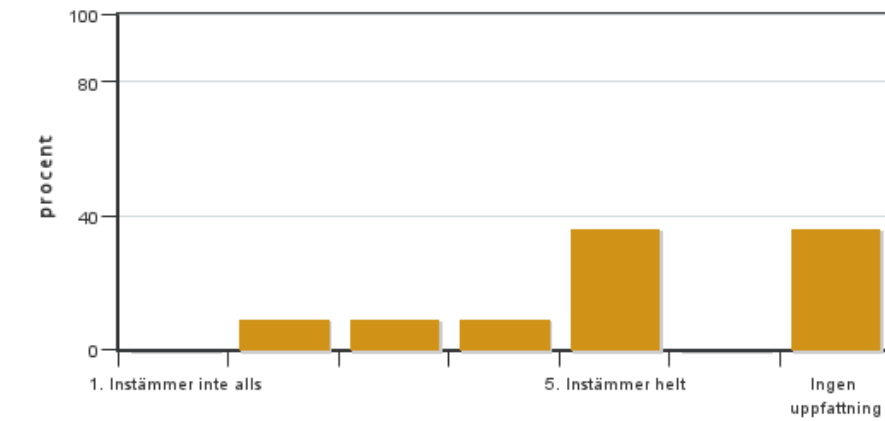


Antal svar: 11
Medel: 4,7
Median: 5

1: 0
2: 0
3: 0
4: 3
5: 7

Har ingen uppfattning: 1

10. Jag anser att kursen har berört ett genus- och jämställdhetsperspektiv i innehåll och praktik (t. ex. perspektiv på ämnet, kurslitteratur, fördelning av taltid och förekomst av härskartekniker).

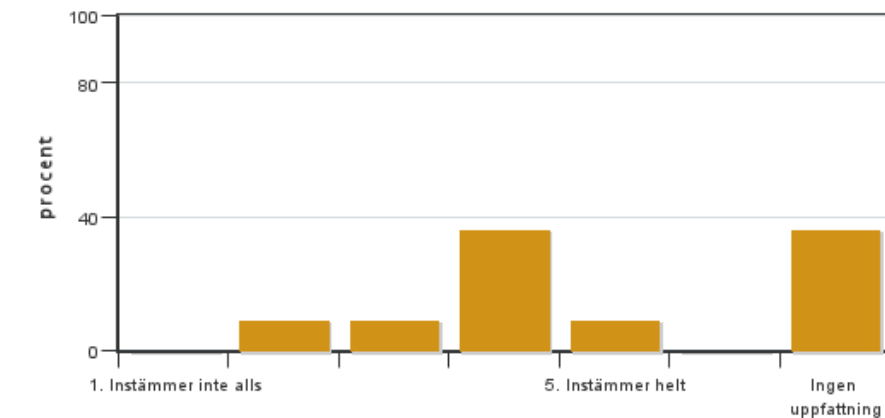


Antal svar: 11
 Medel: 4,1
 Median: 5

1: 0
 2: 1
 3: 1
 4: 1
 5: 4

Har ingen uppfattning: 4

11. Jag anser att kursen har berört internationella perspektiv.

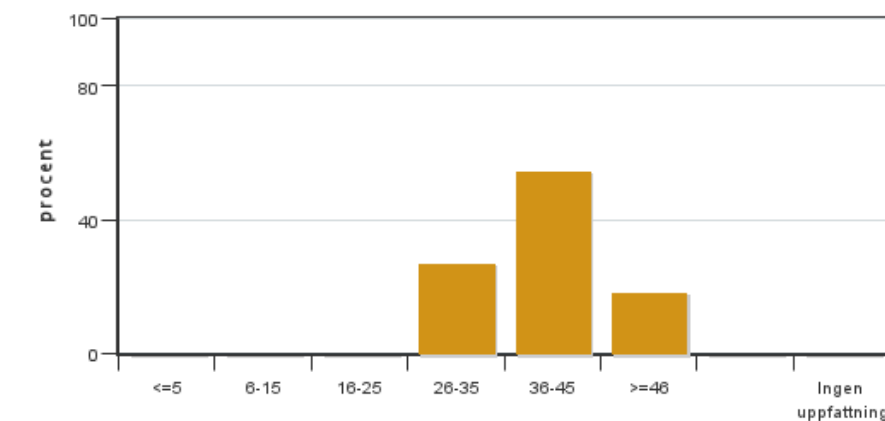


Antal svar: 11
 Medel: 3,7
 Median: 4

1: 0
 2: 1
 3: 1
 4: 4
 5: 1

Har ingen uppfattning: 4

12. Jag har i genomsnitt lagt ... timmar per vecka på kursen (inklusive schemalagd tid).

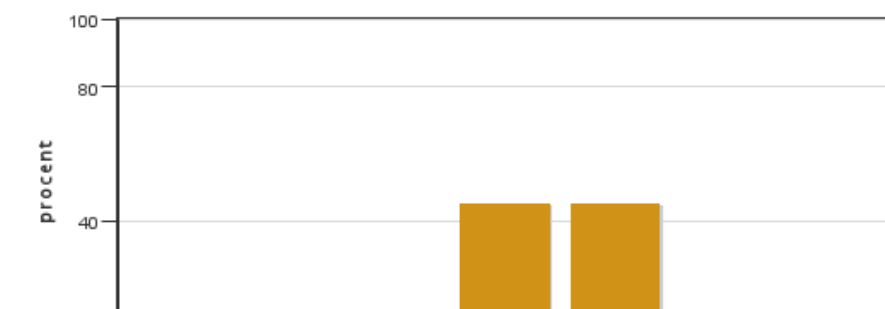


Antal svar: 11
 Medel: 38,4
 Median: 36-45

≤5: 0
 6-15: 0
 16-25: 0
 26-35: 3
 36-45: 6
 ≥46: 2

Har ingen uppfattning: 0

13. Om relevant, vad är ditt helhetsintryck av att hela eller delar av utbildningen genomförts på distans?



Antal svar: 11
 Medel: 4,4
 Median: 4

1: 0
 2: 0
 3: 1
 4: 5
 5: 5

Har ingen uppfattning: 0

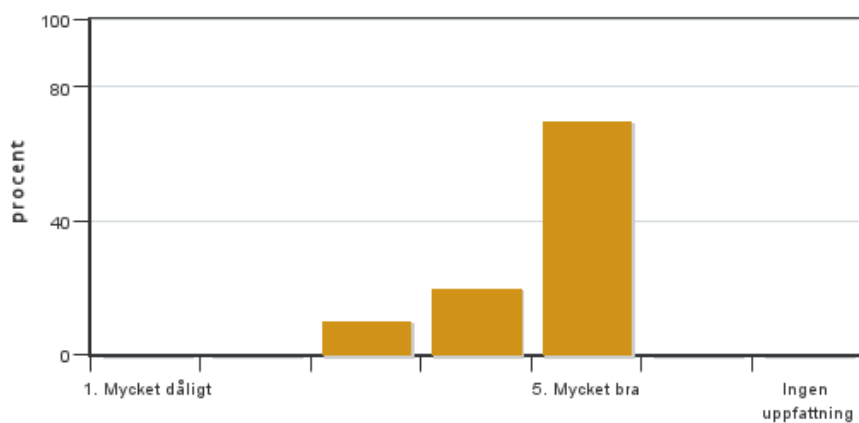


14. Om relevant, vad fungerade väl i undervisningen på distans?

15. Om relevant, vad fungerade mindre väl i undervisningen på distans?

Egna frågor

16. Geologi och hydrologi: föreläsningar + övningar i mineral och bergarter, jordarter och kornstorlekskurvor (Jan Eriksson, Karin Blombäck, Magnus Simonsson, Lisbet Norberg)

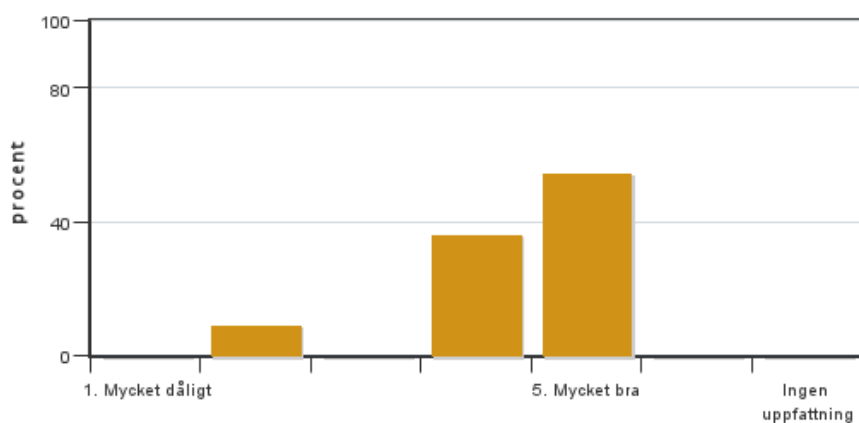


Antal svar: 10
Medel: 4,6
Median: 5

1: 0
2: 0
3: 1
4: 2
5: 7

Har ingen uppfattning: 0

17. Geologi och hydrologi: fältövning på Vipängen



Antal svar: 11
Medel: 4,4
Median: 5

1: 0
2: 1
3: 0
4: 4
5: 6

Har ingen uppfattning: 0

18. Geologi och hydrologi: övning, Vad har skapat mitt landskap?



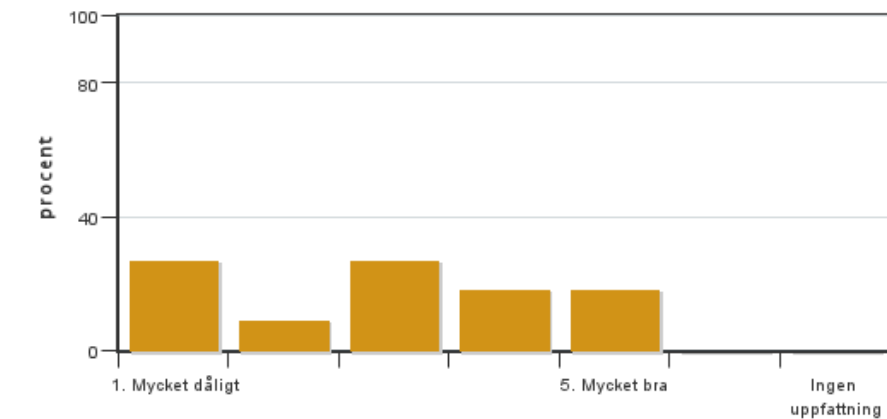
Antal svar: 10
Medel: 3,4
Median: 4

1: 1
2: 3
3: 0
4: 3
5: 3

Har ingen uppfattning: 0



19. Markkemi: föreläsningar + övning om katjonbyte (Carin Sjöstedt)

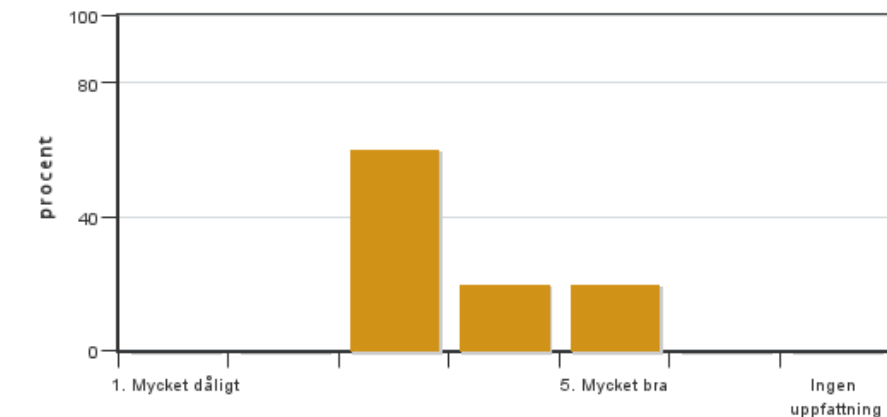


Antal svar: 11
Medel: 2,9
Median: 3

1: 3
2: 1
3: 3
4: 2
5: 2

Har ingen uppfattning: 0

20. Markbiologi: föreläsningar + övningar om kolflöden och omsättning av organiskt material (Bo Stenberg, inspelad föreläsning med Sigrun Dahlin)

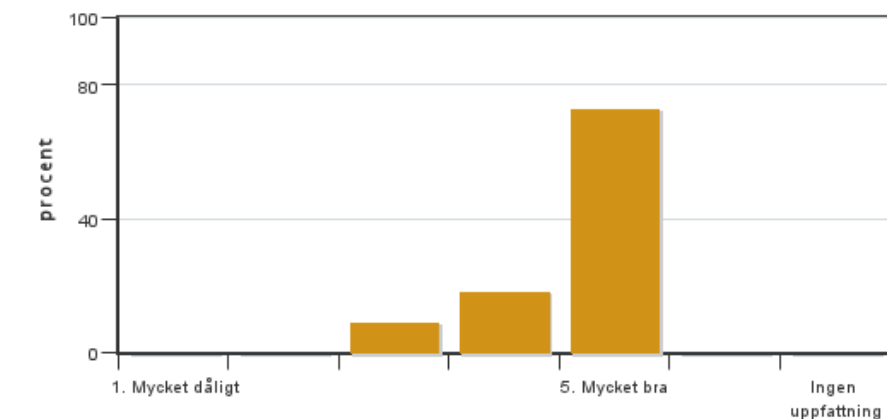


Antal svar: 10
Medel: 3,6
Median: 3

1: 0
2: 0
3: 6
4: 2
5: 2

Har ingen uppfattning: 0

21. Markfysik: föreläsningar och övningar om markens uppbyggnad, vattnets bindning, vatten- och luftinnehåll och dräneringsjämvikter samt vattnets rörelse (Karin Blombäck)

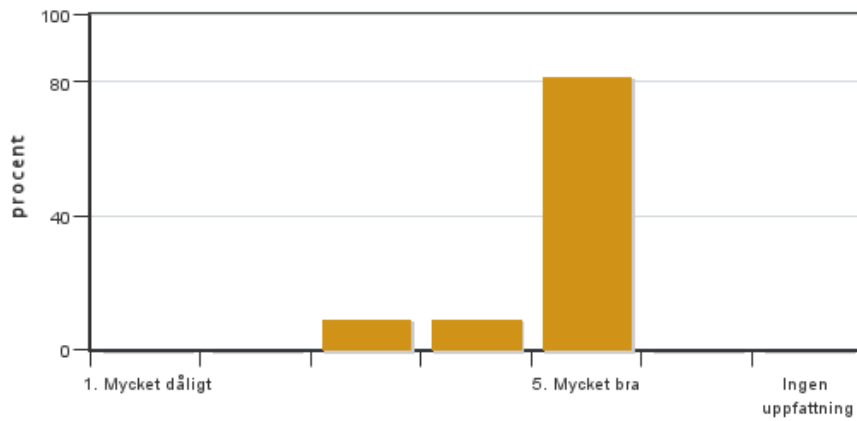


Antal svar: 11
Medel: 4,6
Median: 5

1: 0
2: 0
3: 1
4: 2
5: 8

Har ingen uppfattning: 0

22. Anlägga växtbäddar: föreläsningar + övningar i tolkning av analysprotokoll och planering av växtbäddar (Karin Blombäck, Örjan Stål, Jan Eriksson)

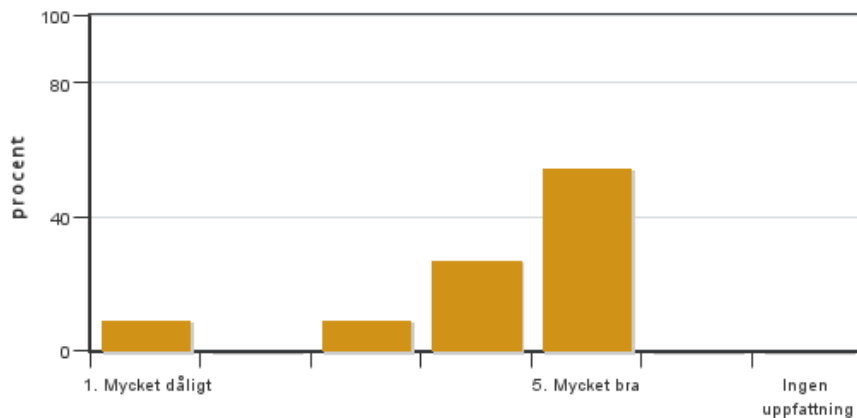


Antal svar: 11
 Medel: 4,7
 Median: 5

1: 0
 2: 0
 3: 1
 4: 1
 5: 9

Har ingen uppfattning: 0

23. Kurslitteratur: kursbok, övningsinstruktioner, material på nätet

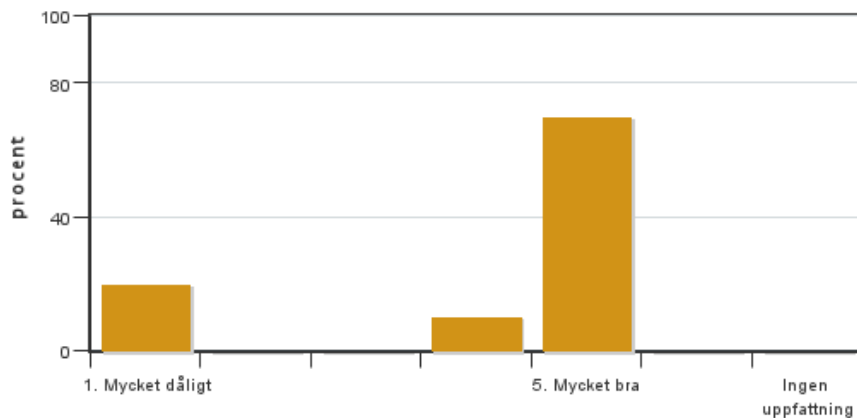


Antal svar: 11
 Medel: 4,2
 Median: 5

1: 1
 2: 0
 3: 1
 4: 3
 5: 6

Har ingen uppfattning: 0

24. Var det bra att ha examination (quiz) av de olika kursmoment fortlöpande under kursen?

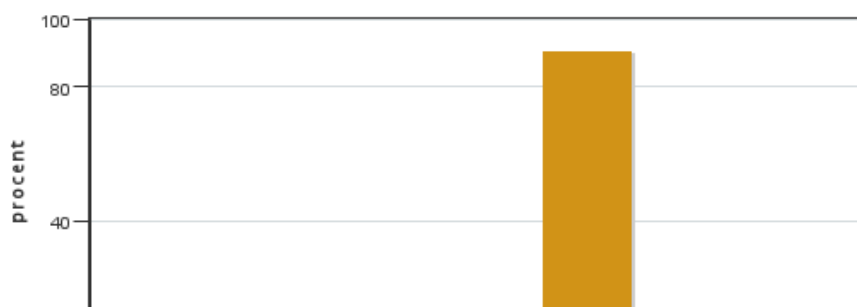


Antal svar: 10
 Medel: 4,1
 Median: 5

1: 2
 2: 0
 3: 0
 4: 1
 5: 7

Har ingen uppfattning: 0

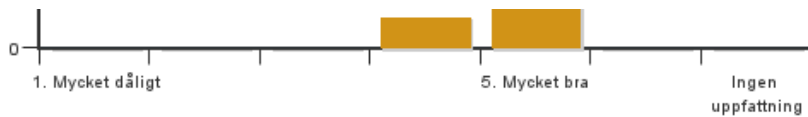
25. Har upplägget på Canvassidan fungerat?



Antal svar: 11
 Medel: 4,9
 Median: 5

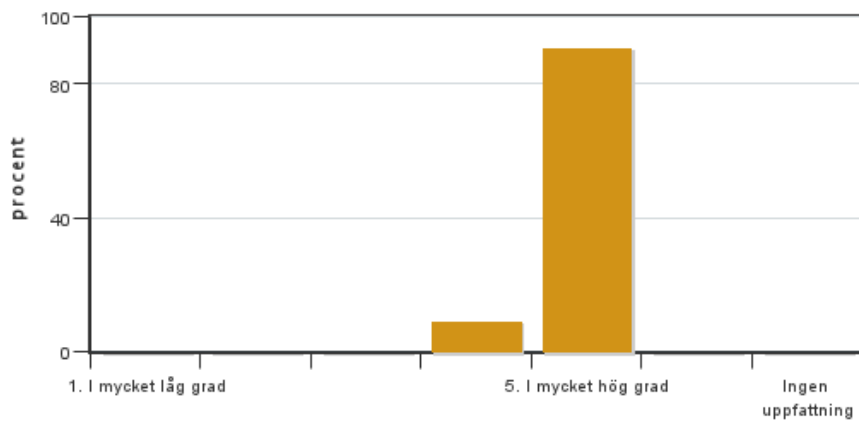
1: 0
 2: 0
 3: 0
 4: 1
 5: 10

Har ingen uppfattning: 0



26. Balans mellan olika kursdelar och moment: geologi och hydrologi/markkemi/markbiologi/markfysik/ anlägga växtbäddar; föreläsningar – övningar; något det borde vara mer av; något som kan minskas ned; något som saknas?

26. Känner du att den markkunskap som vi förmedlat på kursen är relevant och kan vara till nytta för dig som framtida landskapsingenjör?



Antal svar: 11
Medel: 4,9
Median: 5

1: 0
2: 0
3: 0
4: 1
5: 10

Har ingen uppfattning: 0

27. Hur kan vi förbättra kursen till nästa gång?

Kursledarens kommentarer

Studenter fritextkommentarer

Upplägg och information samt tvärvillkor (medel 4.2): Generellt många goda omdömen och många femmor. Bra balans mellan moduler bra med quizzar, även om de upplevs som krävande. Har fungerat bra med mix av distansarbete och arbete på plats. Finns inget som föranleder något genomgripande förändringsarbete. Vi kan fortsätta med samma upplägg. Kursen upplevdes som bra, men krävande och stressig. Studenternas genomsnittliga arbetsinsats ligger dock nära heltid och är alltså lagom.

Specifika moment (medel 4.1): Generellt många goda omdömen. Alla föreläsningar fick bra omdömen och överlag något bättre omdömen för de 'gamla' föreläsningarna än de 'nya'. Vi kan fortsätta som nu men vidareutvecklar kontinuerligt: varje lärare funderar över vad som funkade bra och jobbar vidare med det. Landskapsrapporterna upplevdes som bra men alltför arbetskrävande och studenterna fann det svårt att veta vad som förväntades och att förstå den feedback som gavs. Vi bör förenkla och vidareutveckla denna uppgift.

Detaljer att förbättra: Ge mer tid på tentor, spela in och lägg ut alla föreläsningar, boka större salar, lägg Vipängs-exkursionen senare (efter teorin), förtydliga och förenkla landskapsuppgiften.

Studentrepresentantens kommentarer

Sammanfattning kursutvärdering: Marken som växtplats och markbyggnad MV0220

- Helhetsintrycket av kursen är blandad, men är till större delen positiv och man känner att man har lärt sig mycket intressant och lärorik information.
- Alla tycker att kursens innehåll hade en tydlig koppling till kursens lärande mål.
- Alla kände inte att de hade tillräckligt goda förkunskaper för att klara kursen samt förstå vad alla ämnena handlade om. Detta kan bero på att det var länge sen man läste om respektive ämne eller att man inte kan allt på tillräckligt hög nivå. Man fick ta mycket tid för att komma ihåg eller lära sig grunderna.
- Större delen ansåg att kursinformationen var lättillgänglig.
- Det är ett varierat omdöme när det kommer till kursens lärandemoment. Kvalitén på föreläsningarna har varierat beroende på föreläsaren samt att kursboken har varit svår att förstå.

- Större delen har känt sig inkluderade, dock har vissa känt att det blivit dumförklarade för att de ställer, i föreläsarens ögon, självklara frågor.
- Den fysiska läromiljön hade inte anpassats utefter restriktionerna som gällde. Salarna var mycket små och man fick sitta tajt. Smittorisken blev hög och många i klassen blev sjuka.
- Examinationerna gav en möjlighet att visa vad man kunde, men det var svårt för många att förstå vad som efterfrågades i frågorna. Det var också vissa som kände sig "körda" om man hade missat eller inte klarat en tentamen/quiz på grund av den höga hastigheten i kursen. Man la ofta informationen på korttidsminnet och glömde allt när quizen var över för man behövde plats för ny information. Vissa har även känt sig dumförklarade vid rättning och inte fått trevliga svar tillbaka på sina prov.
- Större andelen har känt att kursen har berört hållbar utveckling.
- När det kommer till om kursen har berört genus- och jämställdhetsperspektiv i innehåll och praktik så har många inte fått någon uppfattning om detta. Detta svarar man också när man frågar om ett internationellt perspektiv.
- Nästan alla har lagt ner 36–45 timmar eller mer i veckan på kursen för att förstå allt.
- Distansundervisningen har upplevts som ett bra tillskott till undervisningen som hölls på plats. Det är många just i denna klass som bor i Stockholm så för de har det varit bättre att ha lektionerna på zoom, då de slapp pendla under pandemin samt att det kostade mindre pengar.
- Generellt, när det kommer till zoom, tycker man att det är bra att föreläsningarna går att spela in och laddas upp i media gallery så man kan titta på de igen. Man tyckte även att det var bra med breakout rooms och gruppdiskussioner. Power pointen blev även mycket tydligare.
- Det största problemet med zoom var att det var svårt att veta hur man ska ställa en fråga. Vissa bara pratade rakt ut och andra använder sig av räkka upp handen ikonen. Hur man ska göra borde klargöras av lärare i början av föreläsningen. Zoom gjorde det även svårare med grupparbeten.
- Geologi och hydrologiföreläsningarna har ett mycket bra omdöme. Alla tycker att hydrologiföreläsningarna och övningarna var roliga och lätta att förstå. Man såg fram emot dessa föreläsningar. Geologin var svårare att förstå då man inte läst om istiden sen lågstadiet samt att de handritade bilderna var extremt svåra att förstå och läsa av. Många gillade proven i jordarter och bergarter. Detta var mycket lärorikt.
- Fältövningen på Vipången får snittbetyget mycket bra. Fältövningen var mycket rolig och det var bra att få göra något praktiskt. Man hade dock önskat en större genomgång om jordarter och rullprov innan exkursionen för att öka ens förståelse. Vissa grupper kände sig också utlämnade till ödet då man fick mycket lite lärlärd tid. En annan nackdel med exkursionen är att man lätt glömmer den tills kursen startar.
- Uppgiften: Vad har skapat mitt landskap? Har ett blandat omdöme. Först och främst var det oklart vad lärarna frågade efter i uppgiften. Uppgiftslappen uppfattades som rörig och svåräst med extremt mycket text. Den behöver en bättre struktur.
- Betyget i markkemi är åt det dåliga hållet. Föreläsaren uppfattas som kompetent inom sitt område, men har svårt för att lära ut samt uppfattas som svår att lyssna på. Vissa upplever till och med att föreläsningarna var helt onödiga då all information som man skulle få fanns redan nedskrivet som text på PowerPointen. Allmänt rörig och oförståelig delkurs.
- Markbiologin får ett medelbetyg. En bra delkurs som har bra inspelade föreläsningar som finns i media gallery. Dock var det mycket information på kort tid samt svårt att förstå frågorna på tentamen. Vissa upplever att föreläsaren är mer intresserad av egen forskning än att lära ut ämnet.
- Markfysiken får ett högt omdöme då delkursen var mycket pedagogisk och föreläsaren gjorde den intressant och rolig. Man blev aldrig dumförklarad om man ställde frågor och föreläsaren tog tid till att besvara frågan tills man förstod. Det är även ett stort plus med både inspelade föreläsningar och labbar. Nackdelen med denna delkurs är att den är så stor och viktig så man känner att man inte har tid till att lära sig allt och smälta allt.
- Växtbäddsföreläsningarna var mycket bra. Övervägande uppfattning är att denna delkurs var rolig och informativ samt mest användbar i vår framtid som landskapsingenjörer. Just därför önskas det mer tid på just denna del samt även på tentamen då det var svårt att hinna med alla frågor.
- Konsensus angående kursinformation är att allt är rörligt och svårt att förstå.
- Quiz-delen av denna kurs har ett blandat omdöme. Några tycker att det är skönt att beta av bit för bit, och andra kände att det blev extremt stressigt. Svårt att lära sig allt på så kort tid och man la informationen på korttidsminnet för man pluggade bara för att klara quizen och inte för att lära sig.
- Upplägget på Canvas har fungerat bra.
- Många uppfattar geologidelen av kursen som för ingående och tog för mycket värdefull tid, som istället skulle kunna läggas på fysik eller växtbäddar. Många känner också att växtbäddsdelen av kursen blev hackig då man la den över jul och nyår. Svårt att få en röd tråd. Utöver detta har det varit en bra balans i kursen.
- Man känner att det som man lär sig i denna kurs kommer vara mycket användbart i sin framtid som landskapsingenjör.

Förbättringar som önskas:

- All kursinformation (kursbok, övningsinstruktioner och övrigt material) behöver nya och bättre strukturer. Kursboken skulle behöva en fjärde författare som korrekt läser samt berättar vad som är svårt att förstå samt lätt att förstå.
- Uppgiftsinstruktionerna skulle lättare nå fram om de var i punktform och inte långa texter. Det skulle även vara bra med exempel på vissa övningar så man vet vad man ska sikta mot.
- Ytterligare kurslitteratur skulle också vara bra för att få en större förståelse för biologin, kemien och fysiken samt hur de hänger ihop.
- Mer tid på växtbäddstentan så man hinner med att ge bra svar på alla frågor.
- Mer information om jordarter och liknande innan exkursionen till Vipången.
- Om ni ska ha föreläsningar så skriv inte allt som ni ska säga på Power Pointen. Då är det bättre att ni ger oss en text och skippa föreläsningen.
- Färre quiz, kanske bara två eller en
- En viktig förbättring som önskas av alla är att ni lägger ut svaren på tentorna från föregående år. Och om ni känner att det inte är bra en bra idé så kan ni lägga ut facit med små punkter på vad svaret på frågan handlar om. På så sätt får man inte ett helt svar men man vet vad man ska sikta på.

Kontakta support: support@slu.se - 018-67 6600