



Stadens utmaningar LK0405, 10303.2122

15 Hp
Studietakt = 50%
Nivå och djup = Avancerad -
Kursledare = Helena Mellqvist

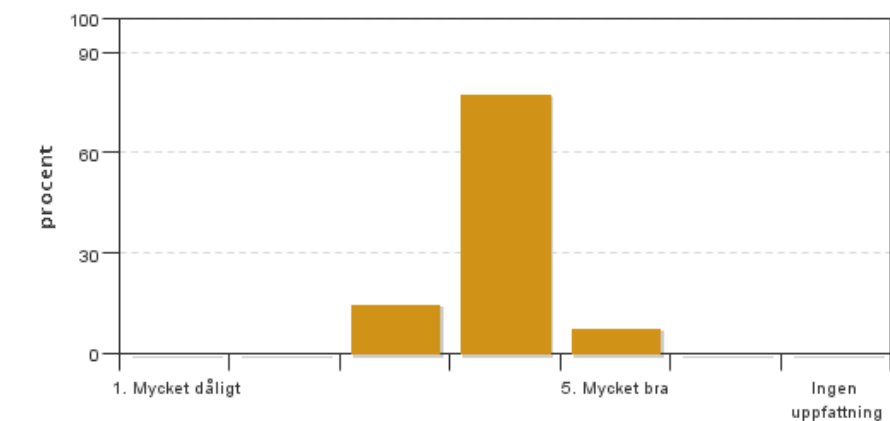
Värderingsresultat

Värderingsperiod: 2022-01-09 - 2022-01-30

Antal svar 27
Studentantal 42
Svarsfrekvens 64 %

Obligatoriska standardfrågor

1. Mitt helhetsintryck av kursen är:

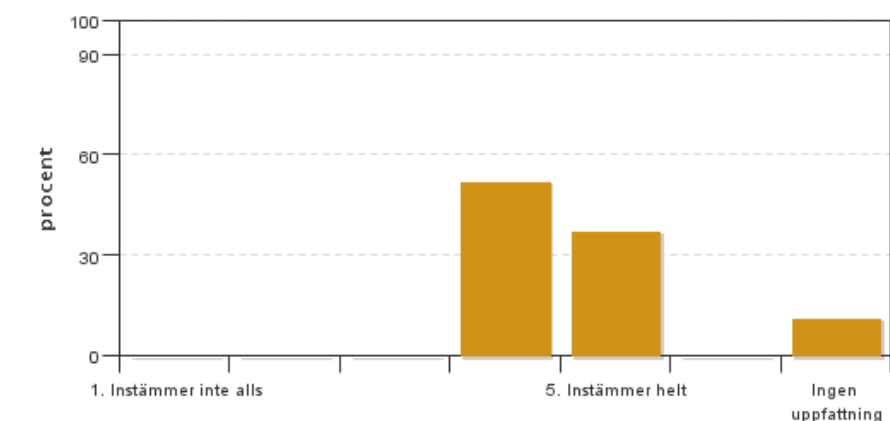


Antal svar: 27
Medel: 3,9
Median: 4

1: 0
2: 0
3: 4
4: 21
5: 2

Har ingen uppfattning: 0

2. Jag anser att kursens innehåll hade en tydlig koppling till kursens lärandemål.

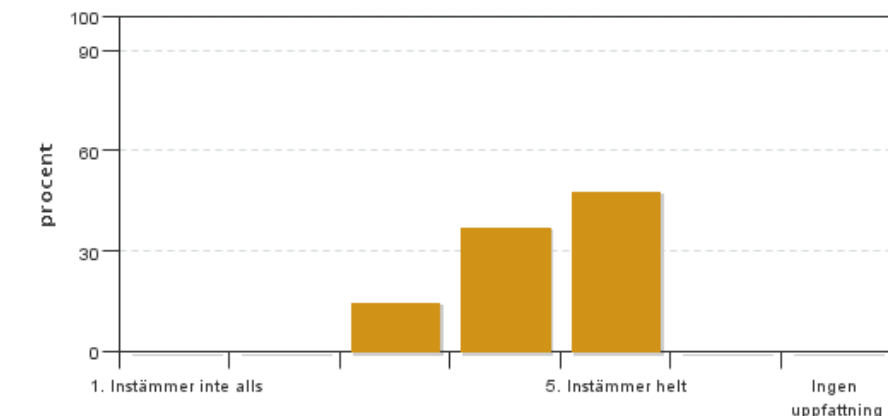


Antal svar: 27
Medel: 4,4
Median: 4

1: 0
2: 0
3: 0
4: 14
5: 10

Har ingen uppfattning: 3

3. Mina förkunskaper var tillräckliga för att tillgodogöra mig kursen.

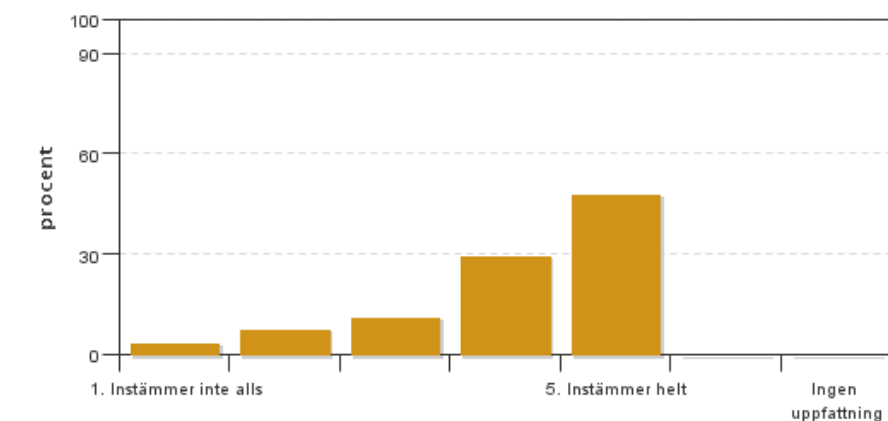


Antal svar: 27
Medel: 4,3
Median: 4

1: 0
2: 0
3: 4
4: 10
5: 13

Har ingen uppfattning: 0

4. Jag anser att kursinformationen var lättillgänglig.

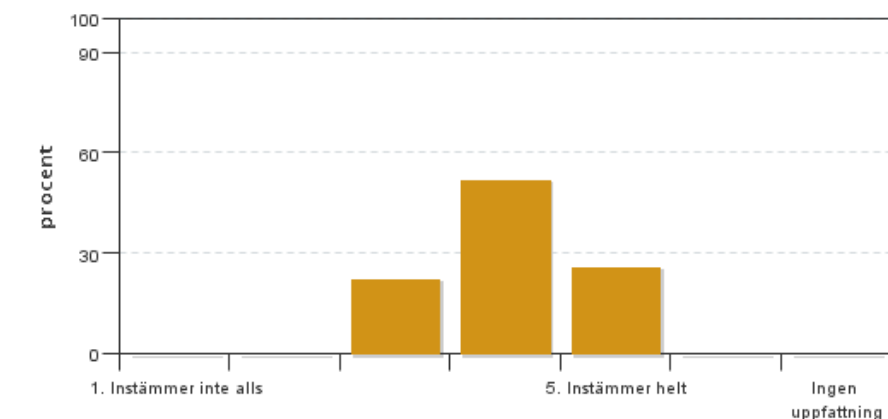


Antal svar: 27
Medel: 4,1
Median: 4

1: 1
2: 2
3: 3
4: 8
5: 13

Har ingen uppfattning: 0

5. Kursens lärandemoment (föreläsningar, litteratur, övningar med mera) har stöttat mitt lärande.



Antal svar: 27
Medel: 4,0
Median: 4

1: 0
2: 0
3: 6
4: 14
5: 7

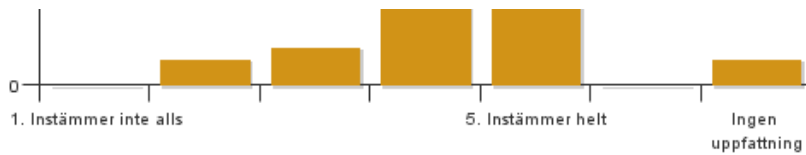
Har ingen uppfattning: 0

6. Jag anser att den sociala lärmiljön har varit inkluderande där olika tankar respekterades.



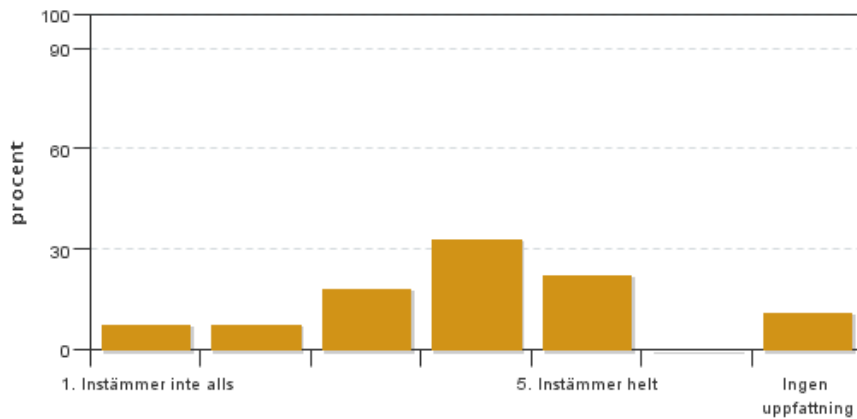
Antal svar: 27
Medel: 4,2
Median: 5

1: 0
2: 2
3: 3
4: 7
5: 13



Har ingen uppfattning: 2

7. Jag anser att den fysiska lärmiljön (exempelvis lokaler och utrustning) var tillfredställande.

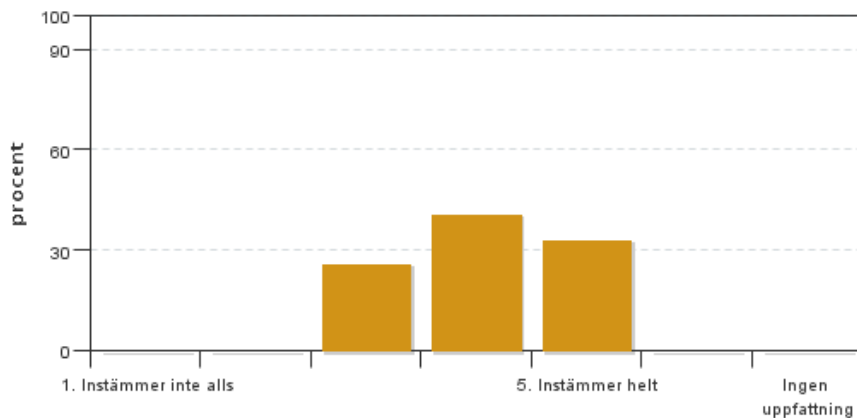


Antal svar: 27
Medel: 3,6
Median: 4

1: 2
2: 2
3: 5
4: 9
5: 6

Har ingen uppfattning: 3

8. Examinationen/-erna gav mig möjlighet att visa vad jag lärt mig under kursen, se lärandemål.

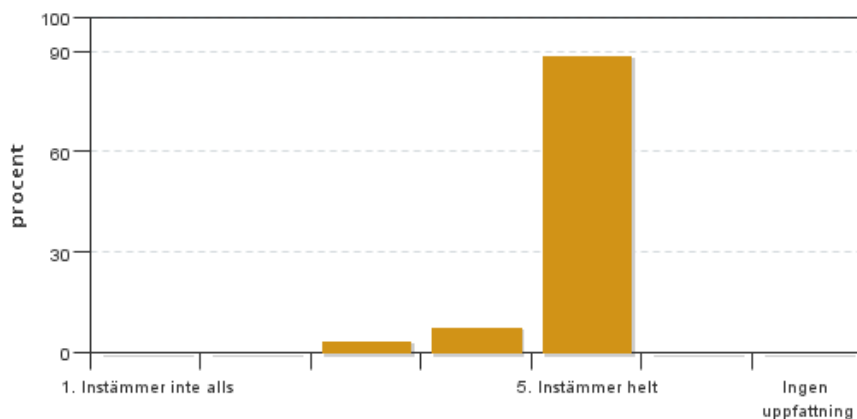


Antal svar: 27
Medel: 4,1
Median: 4

1: 0
2: 0
3: 7
4: 11
5: 9

Har ingen uppfattning: 0

9. Jag anser att kursen har berört hållbar utveckling (miljömässig, social och/eller ekonomisk hållbarhet).

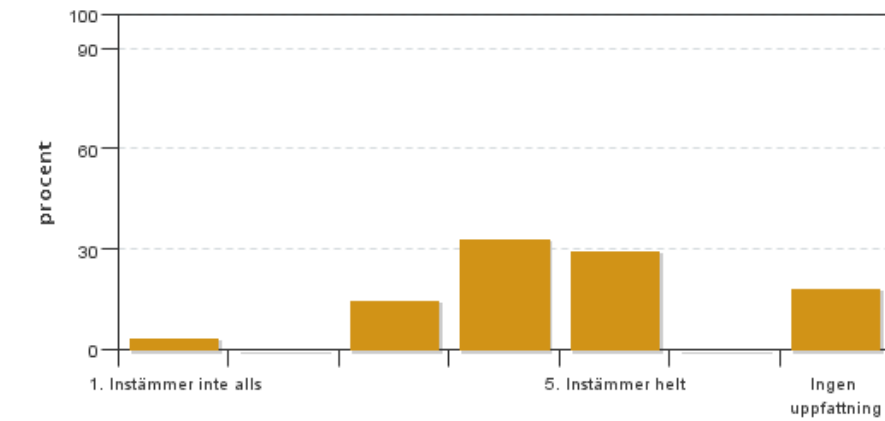


Antal svar: 27
Medel: 4,9
Median: 5

1: 0
2: 0
3: 1
4: 2
5: 24

Har ingen uppfattning: 0

10. Jag anser att kursen har berört ett genus- och jämställdhetsperspektiv i innehåll och praktik (t. ex. perspektiv på ämnet, kurslitteratur, fördelning av taltid och förekomst av härskartekniker).

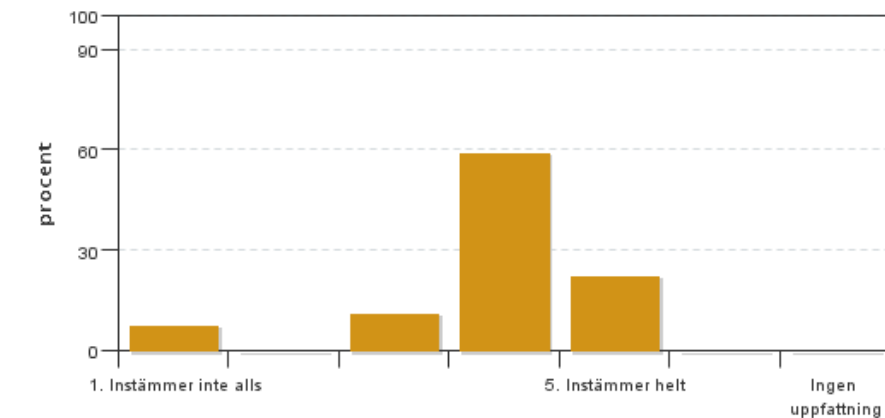


Antal svar: 27
 Medel: 4,0
 Median: 4

1: 1
 2: 0
 3: 4
 4: 9
 5: 8

Har ingen uppfattning: 5

11. Jag anser att kursen har berört internationella perspektiv.

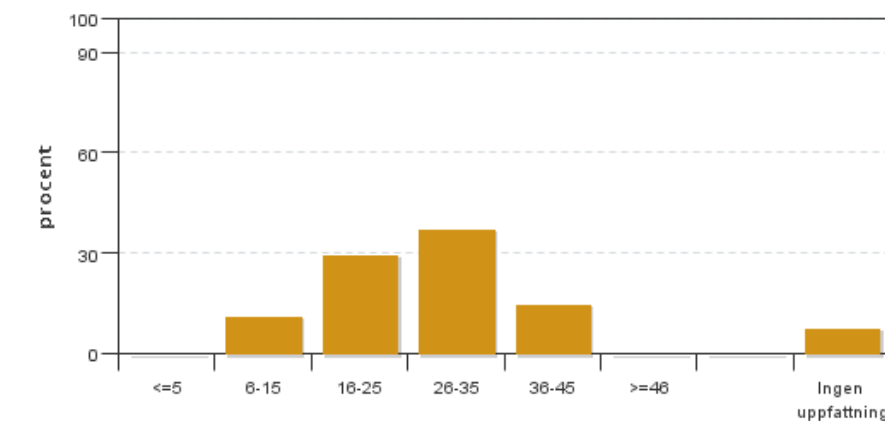


Antal svar: 27
 Medel: 3,9
 Median: 4

1: 2
 2: 0
 3: 3
 4: 16
 5: 6

Har ingen uppfattning: 0

12. Jag har i genomsnitt lagt ... timmar per vecka på kursen (inklusive schemalagd tid).

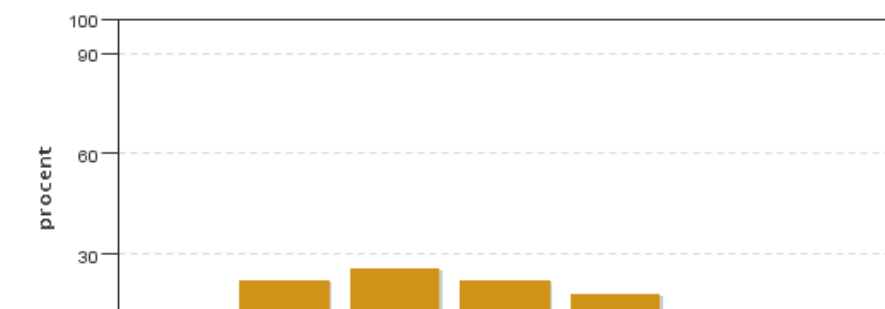


Antal svar: 27
 Medel: 26,0
 Median: 26-35

≤5: 0
 6-15: 3
 16-25: 8
 26-35: 10
 36-45: 4
 ≥46: 0

Har ingen uppfattning: 2

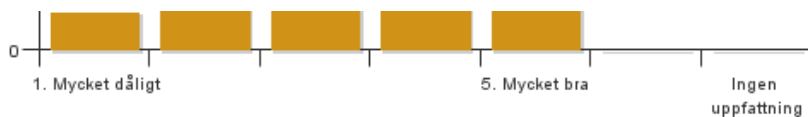
13. Vad är ditt helhetsintryck av att hela eller delar av utbildningen genomförts på distans?



Antal svar: 27
 Medel: 3,1
 Median: 3

1: 3
 2: 6
 3: 7
 4: 6
 5: 5

Har ingen uppfattning: 0



14. Vad fungerade väl i undervisningen på distans?

15. Vad fungerade mindre väl i undervisningen på distans?

Kursledarens kommentarer

Stadens utmaningar utgör tillsammans med MaU-kursen "Hållbarhet i teori och praktik" den första terminen på mastersprogrammet Hållbar stadsutveckling. Kurserna läses på halvfart där SLU står för undervisningen mån-onsdag förmiddag, medan MaU-kursen går onsdagseftermiddag-fredag.

Stadens utmaningar är uppdelad i fyra arbetsblock, med en återkommande struktur, där studenterna fokuserar på en specifik utmaning (för varje block). Varje block inleds med en presentation av utmaningen följt av föreläsningar kopplat till den. Därefter följs en vecka av litteraturstudier med litteraturseminarium. De första två veckorna på varje block handlar om att få en större förståelse för utmaningen och bli inspirerad i sitt arbete med att hitta ett ämne att skriva ett fördjupande temapaper om. Tredje veckan ringar studenterna in ett ämne de vill fördjupa sig inom kopplat till utmaningen och presenterar och diskuterar sitt ämnesval under ett utmaningsseminarium – för nutidsorientering kring utmaningen i stort men också som stöd för att finslipa sin problemformulering för sitt temapaper. Sista veckan på blocket är skrivtid för temapaper med inlämning sista dagen. Blocket avslutas med en syntes som glider över till en presentation av nästkommande utmaning måndagen efter.

Under kursen har studenterna utöver ovanstående moment presenterat sina temapapers och genomfört två grupparbeten. Med hänsyn till restriktioner kopplade till Covid-19 genomfördes kursens föreläsningar och presentationer digitalt, men seminarium har genomförts på campus.

Kursen har varit rolig att genomföra med positiva eller/och konstruktiva studenter. Jag har uppmuntrat studenterna att kontakta mig och berätta när något inte fungerar. Vid en anonym halvtidsutvärdering framkom att flera tyckte att det var för mycket litteratur att läsa och att kursen upplevdes ha ett högt tempo, med inlämningar som krockade med undervisning vid MaU. Det framkom även kritik mot att kurserna inte verkade ta hänsyn till varandra. Förändringar som genomfördes: Under kursen minskades mängden obligatorisk litteratur ned och ett temapaper togs bort, grupparbetet under det blocket fick istället större fokus – för att dämpa stressnivån.

Av 39 aktiva studenter var det 27 stycken som svarade på kursvärderingen.

Sammanfattning

Från både muntlig och skriftlig kursvärdering framkom att kursen upplevts som kul och lärorik. Studenterna har uppskattat den återkommande strukturen och möjligheten att välja fördjupning på egen hand. Mycket av de negativa kommentarerna handlar om distansundervisning, om brister i samarbetet med MaU och att en del upplevt kursen som stressig.

Kursen som helhet

På frågan om helhetsintryck varierade svaren från 3-5 med ett medelvärde på 3,9. Av de skrivna kommentarerna är det samarbetet med MaU som ses som mest negativt, då studenterna upplevde överlappningar mellan kurserna. Det kan bland annat bero på att MaU-kursen detta år hade schemalagt sina inlämningar på de dagar som SLU står för undervisningen (måndag-onsdag fm). Några av kommentarerna handlade om att studenterna önskade mer tid till diskussion vid seminarier och mer möjlighet till fördjupning.

Lättillgänglig kursinformation fick ett medelvärde på 4,1. Av de skrivna kommentarerna är det flera studenter som påpekar att strukturen på Canvas skiljer sig från MaUs upplägg, och någon pekar på att det hade underlättat om kurserna hade haft samma upplägg på Canvas.

Frågan om kursen berört hållbar utveckling gav ett medelvärde på 4,9. De va få skriftliga kommentarer. Den enda personen som gav en 3:a kommenterade att det var för mycket fokus på miljömässig/ekologisk hållbarhet.

Frågan om genus- och jämställdhets perspektiv fick ett medelvärde på 4,0 där svaren varierade mellan 1,3,4 och 5. Tyvärr har inte studenten som angav en 1:a givit en skriven kommentar. Det är några studenter som fyllt i att de inte har någon uppfattning. Studenterna verkar inte uppfattat att flera av texterna i den obligatoriska litteraturlistan grundar sig i kritisk feministisk teori. Studenterna fördjupade sig även i ett grupparbete där de fokuserades att göra JKB (jämställdhetskonskvansanalyser).

På frågan om kursen berört internationella perspektiv varierar svaren mellan 1,3,4 och 5 med ett medelvärde på 3,9. Andra kommentarer från kursvärderingen efterfrågar mer litteratur med nordisk anknytning – då det varit mycket internationella texter. En stor del av litteraturlistan är litteratur som innehåller internationella perspektiv. Studenterna verkar inte uppfatta att stort fokus lagts på att lyfta internationella perspektiv.

Social och fysisk läromiljö

Flera av studenterna uttrycker att distansundervisningen fungerat bra men att det hade varit bättre om de olika kursmomenten genomförts på plats. Många av de negativa kommentarerna i kursvärderingen i stort var kopplade till distansundervisningen. Flera kommentarer lyfter problematiken med diskussioner digitalt både i helklass och i mindre grupp (i anslutning till föreläsningar och presentationer).

På frågan om den sociala läromiljön varit inkluderande gavs spridda svar mellan 2-5, med ett medelvärde på 4,2 där en övervägande andel av studenterna värderade den som hög (4-5). Av de som värderat som lågt (2-3) är det bara en skriven kommentar, där lyfts svårigheter med grupparbete. Var gäller den sociala läromiljön lyfter flera studenter att kursledningen främjat diskussionsklimatet, men att digitala forum försvårar.

Lärande

Frågan om kursens innehåll har en tydlig koppling till läromålen fick ett medelvärde på 4,4.

På frågan om förkunskaperna var tillräckliga för att tillgodogöra sig kursen varierade svaren mellan 3-5 med ett medelvärde på 4,3. Kommentarererna lyfter att förkunskaperna för arbetsblocken var olika beroende av akademisk bakgrund. En av kommentarerna pekar på att mycket av teorin kändes igen från tidigare utbildning men att den var mer djupgående i denna kurs.

Flera studenter uppger att de arbetat långt över 20 timmar per vecka. Studenterna lyfter också att arbetsfördelningen varit ojämn. Flera av studenterna verkade framförallt inte följt sista arbetsblockets upplägg, som gav mer fri tid till att skriva temapaper (nio dagar totalt). Vi hade valt att ha mindre schemalagd tid kring jul och nyår, som detta år inföll på MaU-kursens dagar, vilket antagligen gjorde att studenterna kände sig stressade över att behöva genomföra båda kursernas uppgifter på mindre tid. Bättre kommunikation mellan MaU och SLU krävs för att undvika liknande situationer framöver.

På frågan om kursens olika moment stöttade lärandet varierade svaren mellan 3-5 med ett medelvärde på 4,0. 5 av 6 som angav 3 gav skrivna kommentarer, där de menade att föreläsningarna borde knytas mer till övriga moment. Mer tid till diskussion under litteraturseminarierna efterfråga(de)s också. Några pekade på att det var svårt att göra kopplingar mellan litteraturen och föreläsningarna, och ibland även till kursens tema. Några kommenterade att presentation av temapaper kändes onödigt – trots att vi förtydligat att det finns ett stort värde i att ta till sig vad sina studiekollegor fördjupat sig inom. Både i den skriftliga och framförallt den muntliga kursvärderingen lyftes utmaningsseminarierna fram som särskilt värdefulla i processen med att arbeta fram sitt temapaper.

Frågan om examinationerna gav möjlighet till att visa vad en lärt sig fick ett medelvärde på 4,1 – där svaren varierade mellan 3-5. De var bara två skrivna kommentarer (båda angav 3), där den ena kommentaren efterlyste större och färre inlämningar för att möjliggöra fördjupning.

Inför planeringen till nästa år:

- Avstämning av inlämningstider, litteratur, Canvas och temablock med Malmö universitet.
- Se över val av föreläsare till respektive arbetsblock
- Fundera på att dela upp varje block i två delar istället för fyra delar (en del: föreläsning och litteratur, den andra delen: fördjupning bestämma problem för samt skriva temapaper) så att föreläsningar ges mer utspritt de två första veckorna. Föreläsningar bör inte ges efter andra veckan på respektive block. Fördelen med ha föreläsningar koncentrerat till en vecka är att studenter inte behöver åka till campus för en föreläsning.
- Sträva efter mer jämn arbetsfördelning genom att sprida ut litteratur och föreläsningar på två veckor och påtala vikten att följa kursens upplägg.
- Minska den obligatoriska litteraturen och på så vis ge mer tid till diskussion under litteraturseminarierna (och även minska arbetsbördan/stress)
- Skriva om uppgiftsbeskrivningarna
- Genomföra studiebesök?
- Ta bort ett av grupparbetena?
- Ha utmaningsseminarium för samtliga block
- Tydliggöra att fördjupning sker på egen hand genom temapaper
- Ha tre men längre arbetsblock?
- Fundera på presentationstillfällena av temapapers

Studentrepresentantens kommentarer

Studentrepresentanten har inte lämnat några kommentarer