



Skoglig ekologi och botanik BI1382, 40035.2122

7.5 Hp
Studietakt = 50%
Nivå och djup = Grund
Kursledare = Elisabet Bohlin, Petter Axelsson

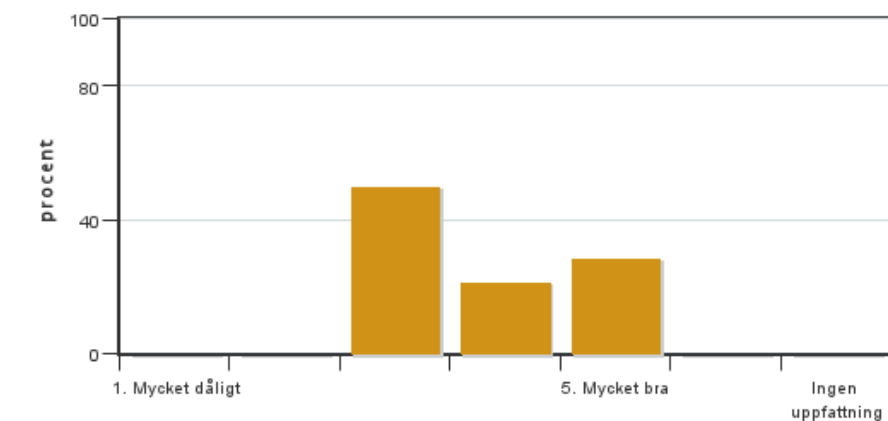
Värderingsresultat

Värderingsperiod: 2022-05-29 - 2022-06-19

Antal svar 14
Studentantal 32
Svarsfrekvens 43 %

Obligatoriska standardfrågor

1. Mitt helhetsintryck av kursen är:

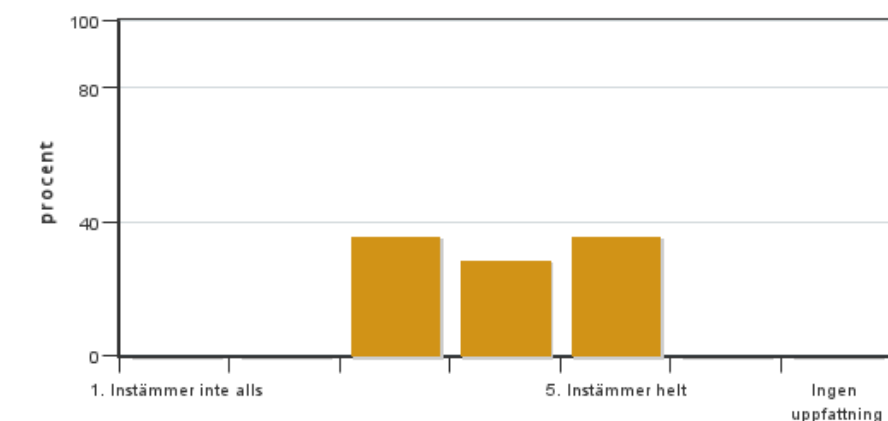


Antal svar: 14
Medel: 3,8
Median: 3

1: 0
2: 0
3: 7
4: 3
5: 4

Har ingen uppfattning: 0

2. Jag anser att kursens innehåll hade en tydlig koppling till kursens lärandemål.

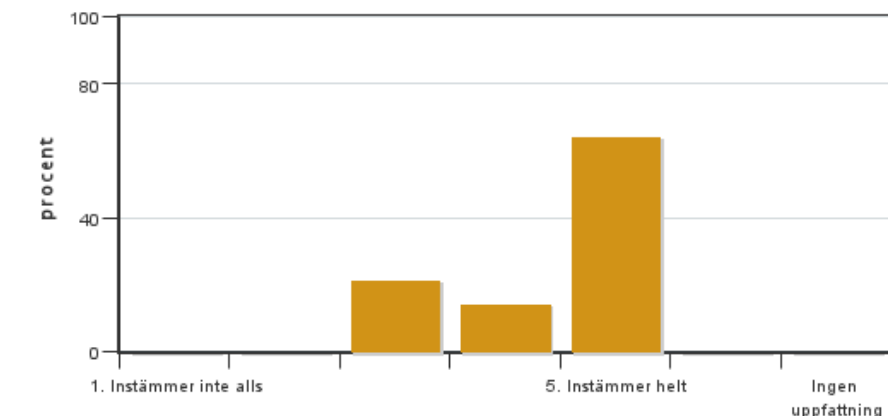


Antal svar: 14
Medel: 4,0
Median: 4

1: 0
2: 0
3: 5
4: 4
5: 5

Har ingen uppfattning: 0

3. Mina förkunskaper var tillräckliga för att tillgodogöra mig kursen.

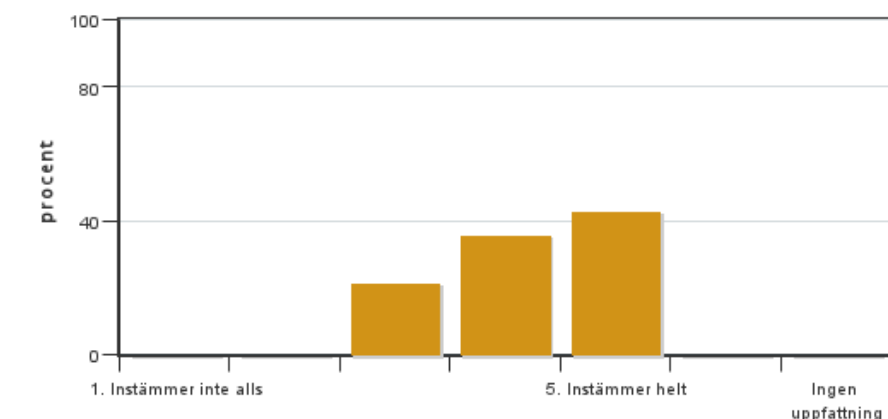


Antal svar: 14
Medel: 4,4
Median: 5

1: 0
2: 0
3: 3
4: 2
5: 9

Har ingen uppfattning: 0

4. Jag anser att kursinformationen var lättillgänglig.

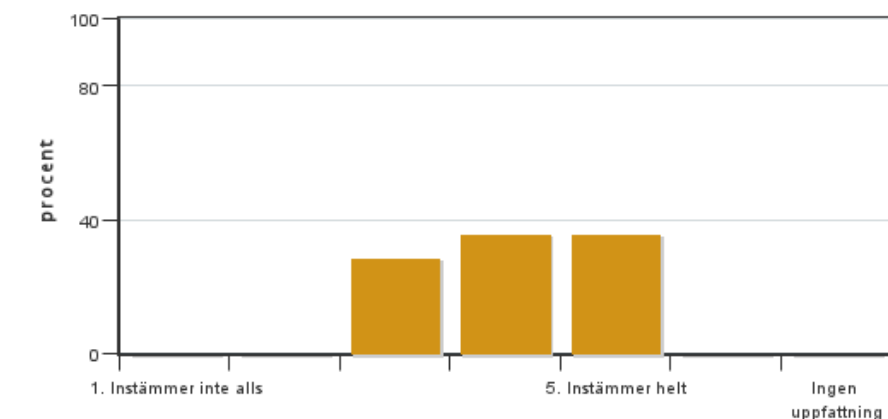


Antal svar: 14
Medel: 4,2
Median: 4

1: 0
2: 0
3: 3
4: 5
5: 6

Har ingen uppfattning: 0

5. Kursens lärandemoment (föreläsningar, litteratur, övningar med mera) har stöttat mitt lärande.

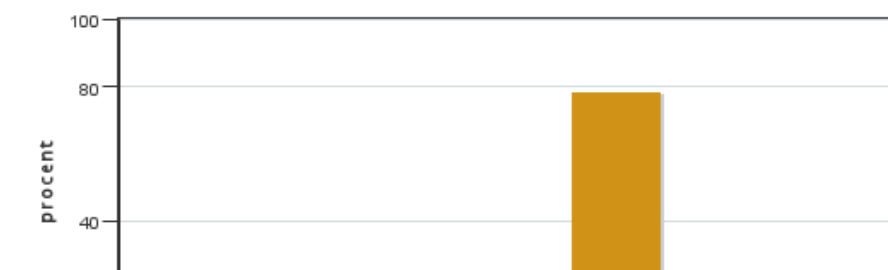


Antal svar: 14
Medel: 4,1
Median: 4

1: 0
2: 0
3: 4
4: 5
5: 5

Har ingen uppfattning: 0

6. Jag anser att den sociala lärmiljön har varit inkluderande där olika tankar respekterades.



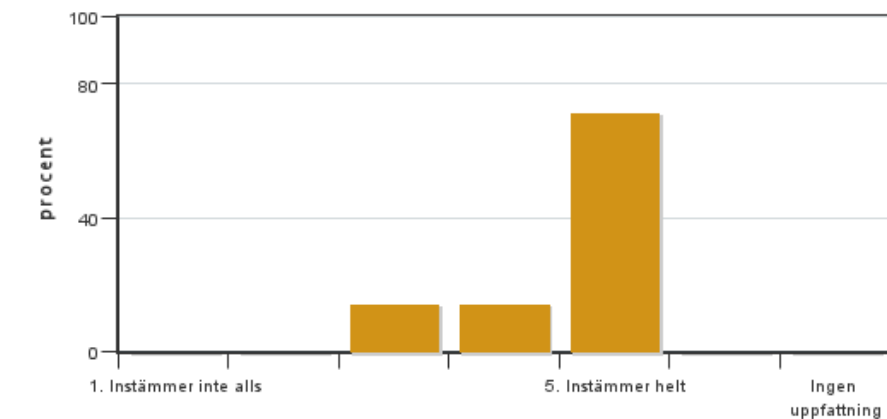
Antal svar: 14
Medel: 4,7
Median: 5

1: 0
2: 0
3: 1
4: 2
5: 11



Har ingen uppfattning: 0

7. Jag anser att den fysiska lärmiljön (exempelvis lokaler och utrustning) var tillfredställande.

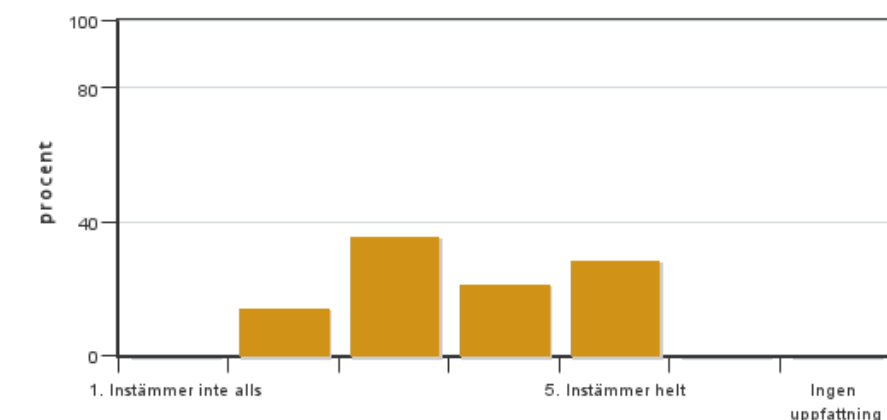


Antal svar: 14
Medel: 4,6
Median: 5

1: 0
2: 0
3: 2
4: 2
5: 10

Har ingen uppfattning: 0

8. Examinationen/-erna gav mig möjlighet att visa vad jag lärt mig under kursen, se lärandemål.

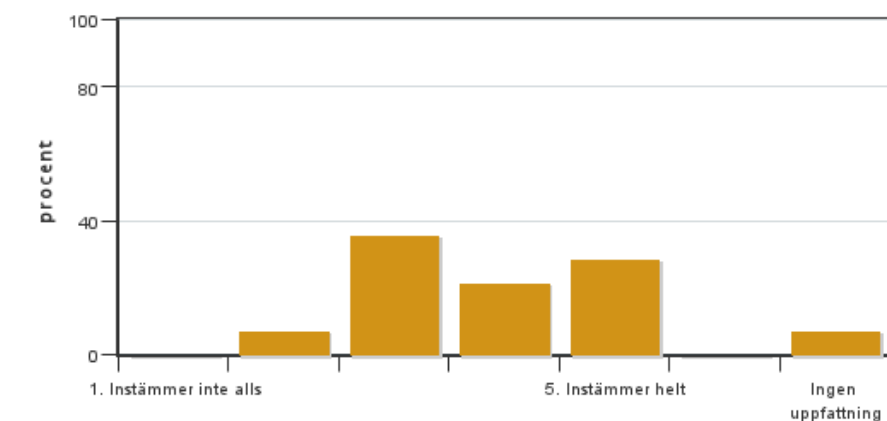


Antal svar: 14
Medel: 3,6
Median: 3

1: 0
2: 2
3: 5
4: 3
5: 4

Har ingen uppfattning: 0

9. Jag anser att kursen har berört hållbar utveckling (miljömässig, social och/eller ekonomisk hållbarhet).

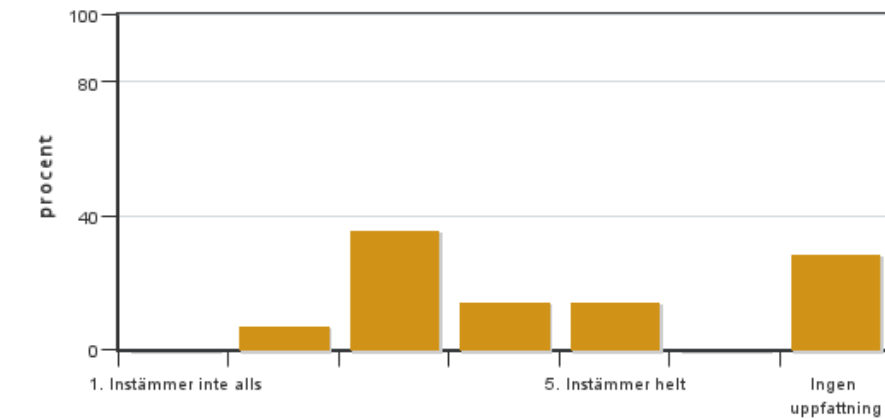


Antal svar: 14
Medel: 3,8
Median: 4

1: 0
2: 1
3: 5
4: 3
5: 4

Har ingen uppfattning: 1

10. Jag anser att kursen har berört ett genus- och jämställdhetsperspektiv i innehåll och praktik (t. ex. perspektiv på ämnet, kurslitteratur, fördelning av taltid och förekomst av härskartekniker).

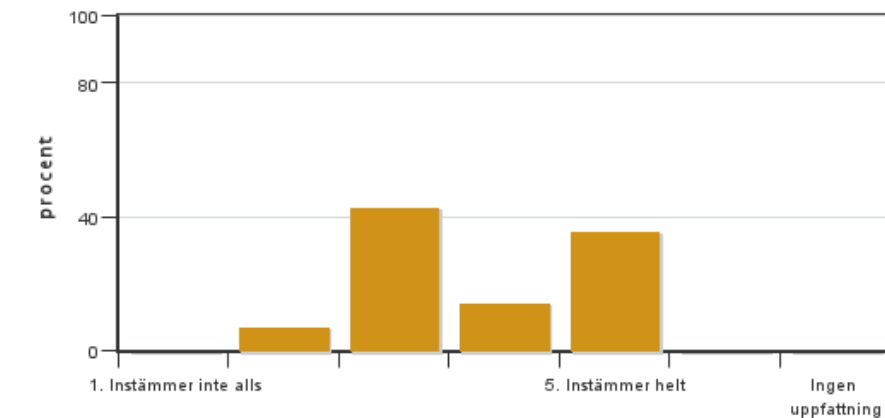


Antal svar: 14
 Medel: 3,5
 Median: 3

1: 0
 2: 1
 3: 5
 4: 2
 5: 2

Har ingen uppfattning: 4

11. Jag anser att kursen har berört internationella perspektiv.

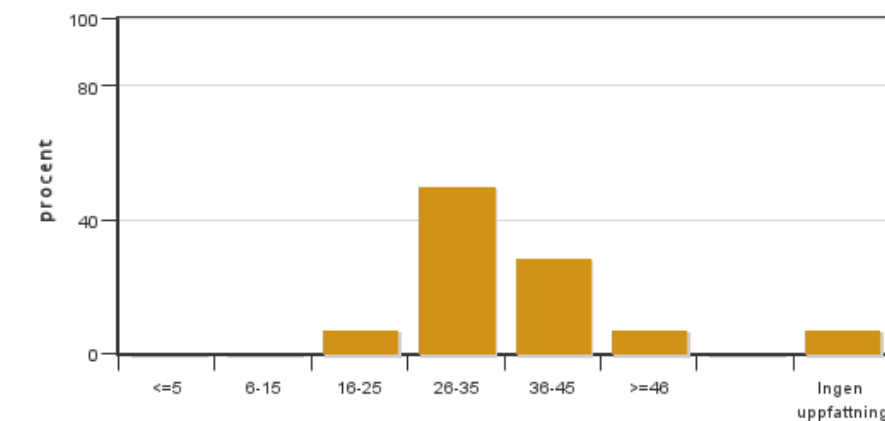


Antal svar: 14
 Medel: 3,8
 Median: 3

1: 0
 2: 1
 3: 6
 4: 2
 5: 5

Har ingen uppfattning: 0

12. Jag har i genomsnitt lagt ... timmar per vecka på kursen (inklusive schemalagd tid).

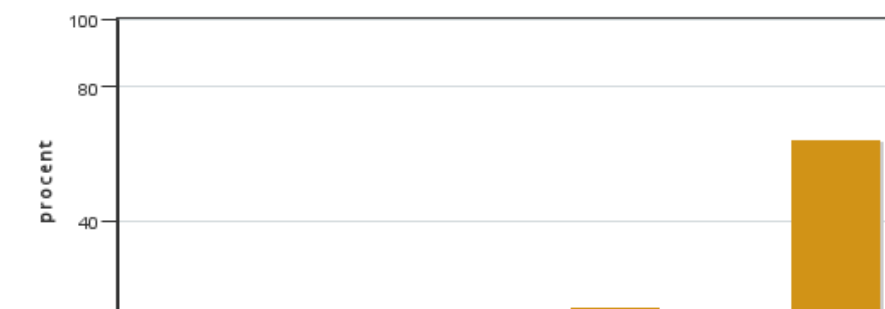


Antal svar: 14
 Medel: 33,5
 Median: 26-35

≤5: 0
 6-15: 0
 16-25: 1
 26-35: 7
 36-45: 4
 ≥46: 1

Har ingen uppfattning: 1

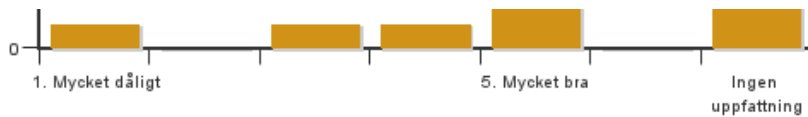
13. Om relevant, vad är ditt helhetsintryck av att hela eller delar av utbildningen genomförts på distans?



Antal svar: 14
 Medel: 3,6
 Median: 4

1: 1
 2: 0
 3: 1
 4: 1
 5: 2

Har ingen uppfattning: 9



14. Om relevant, vad fungerade väl i undervisningen på distans?

15. Om relevant, vad fungerade mindre väl i undervisningen på distans?

Kursledarens kommentarer

Kommentarer till kursutvärdering Skoglig Ekologi och Botanik

Tack för svar på kursutvärdering och för era kommentarer.

Vi observerar att det övergripande intrycket av kursen varierar från OK till mycket bra (medel 3.7), men där merparten av studenterna tyckte att kursen var OK. Vi är glada att inga studenter satte ett uttalat lågt betyg men vår ambition inför nästa år är att fler ska tycka att kursen är bättre än OK. Vi observerar också att i 8 av de 10 underkategorierna av frågor så får kursen ett omdöme som är högre eller lika med det övergripliga omdömet (fråga om distansundervisning ej inräknad då den inte är relevant).

Vi ser från de generella kommentarerna att det finns områden med förbättringspotential.

1) Studenterna upplevde att det var svårt att veta vad som skulle komma på tentan och vissa studenter tyckte att dendrologidelarna utgjorde en större del av tentan än förväntat. Detta framkommer även på fråga 8 där kursen får ett relativt lågt omdöme (3.5). Vi planerar att se över inläsningsanvisningarna samt tydligare trycka på att dendrologiundervisningen har tydliga ekologiska implikationer. Tentans placering i tiden upplevdes också problematisk, dels då det var för lång tid mellan föreläsningar och tenta (2 veckor Praktiskt skogsbruk) samt att tentan sammanföll med examinationer för Praktiskt skogsbruk. Vi kommer även se över när i tiden tentan placeras och i samråd med Praktiskt skogsbruk försöka få till en bättre spridning av examinationer.

2) Studenterna upplevde inte att de utlovade fördelarna med att köra kursen parallellt med Praktiskt skogsbruk infriades. För lite kursöverskridande moment etc. Finns utmaningar här eftersom kurserna ska kunna läsas fristående men vi kommer diskutera hur kurserna kan organiseras för ökade synergier.

När det gäller de specifika frågorna är vi speciellt glada att den sociala lärandemiljön upplevdes som inkluderande (medel 4.7), men delvis relaterat till detta ser vi också att det finns utvecklingspotential kring hur genusperspektiv belyses i kursen (fråga 10, medel 3.6). Vi hade ett specifikt moment där författarlistor i en litteraturstudie skulle analyseras utifrån ett genusperspektiv men det föll inte så väl ut då det hade planerats in för lite tid till diskussion. Vi kommer att se över den övningen. Vi hade också lite fler manliga än kvinnliga föreläsare på kursen vilket också reflekterar sig i föreläsningstid. Exakt jämn fördelning är inte alltid möjligt men vi kommer även fortsättningsvis beakta genusperspektiv i fördelning av föreläsningstid.

Det specifika området med högst förbättringspotential är examinationerna (fråga 8, medel 3.5). Från kommentarerna ser vi att det främst var teori-tentan som ansågs problematisk. Någon student tyckte att det var för många examinationer med andra tyckte det var bra uppdelning med en del mindre examinationer och en skriftlig tenta. Placering av den skriftliga tentan kommer att ses över. Vi kommer också se över läshandvisningar och trycka på de ekologiska implikationer som dendrologiundervisningen har.

Studentrepresentantens kommentarer

Kursen skoglig ekologi och botanik lästes parallellt med praktiskt skogsbruk och vi är i det stora hela nöjda med kursen. Vi hade önskat att lärarna hade planerat parallella upplägget på annat vis då det hoppades en del fram och tillbaka mellan kurserna och ibland blev för långa avbrott mellan de olika ämnena. Annars är vi nöjda.

Vi anser att undervisningen var spännande och relevant samt att lärarna var engagerade och hjälpsamma.