



Biologisk mångfald i sötvatten BI1377, 10310.2122

7.5 Hp
Studietakt = 100%
Nivå och djup = Grund
Kursledare = Maria Kahlert

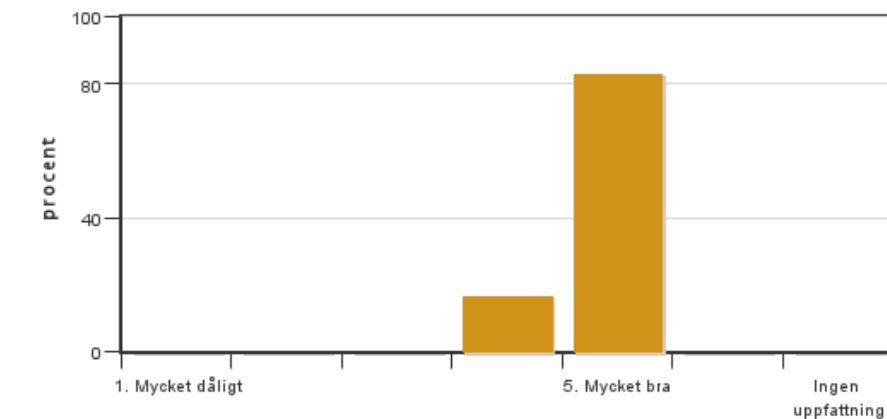
Värderingsresultat

Värderingsperiod: 2021-09-22 - 2021-10-13

Antal svar 6
Studentantal 9
Svarsfrekvens 66 %

Obligatoriska standardfrågor

1. Mitt helhetsintryck av kursen är:

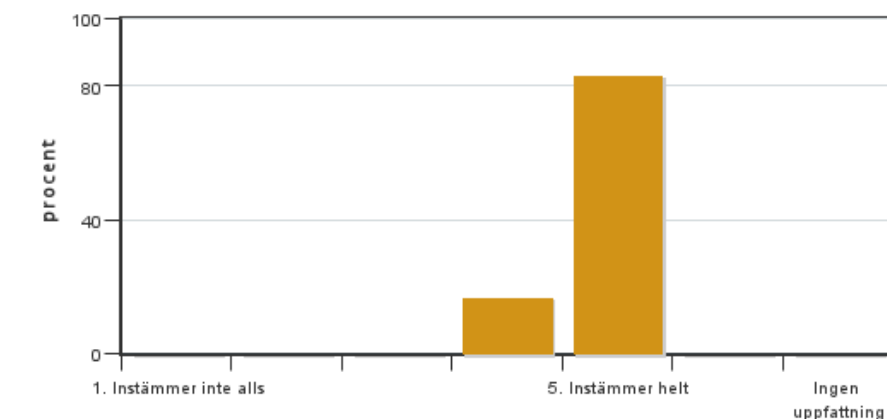


Antal svar: 6
Medel: 4,8
Median: 5

1: 0
2: 0
3: 0
4: 1
5: 5

Har ingen uppfattning: 0

2. Jag anser att kursens innehåll hade en tydlig koppling till kursens lärandemål.

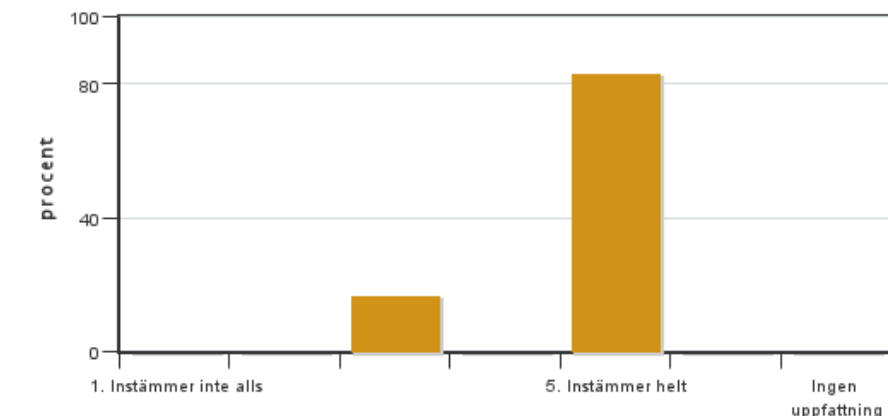


Antal svar: 6
Medel: 4,8
Median: 5

1: 0
2: 0
3: 0
4: 1
5: 5

Har ingen uppfattning: 0

3. Mina förkunskaper var tillräckliga för att tillgodogöra mig kursen.

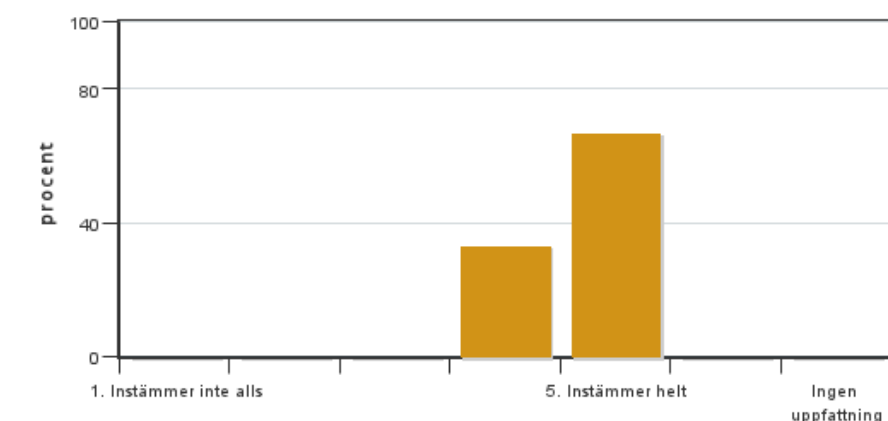


Antal svar: 6
Medel: 4,7
Median: 5

1: 0
2: 0
3: 1
4: 0
5: 5

Har ingen uppfattning: 0

4. Jag anser att kursinformationen var lättillgänglig.

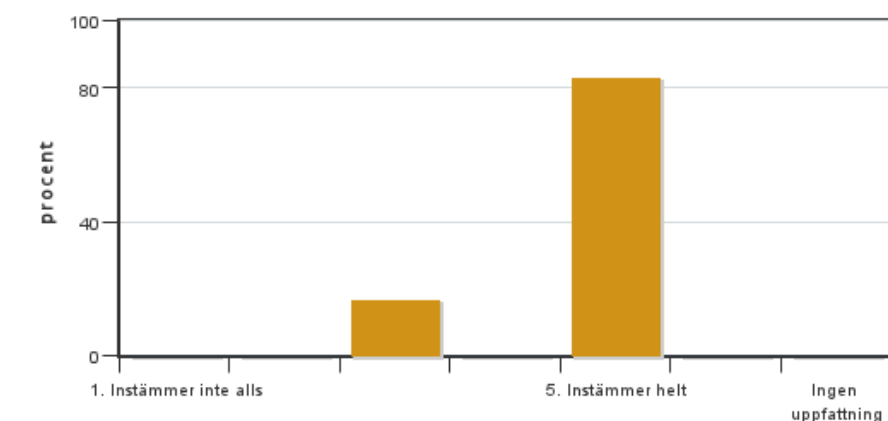


Antal svar: 6
Medel: 4,7
Median: 5

1: 0
2: 0
3: 0
4: 2
5: 4

Har ingen uppfattning: 0

5. Kursens lärandemoment (föreläsningar, litteratur, övningar med mera) har stöttat mitt lärande.



Antal svar: 6
Medel: 4,7
Median: 5

1: 0
2: 0
3: 1
4: 0
5: 5

Har ingen uppfattning: 0

6. Jag anser att den sociala lärmiljön har varit inkluderande där olika tankar respekterades.



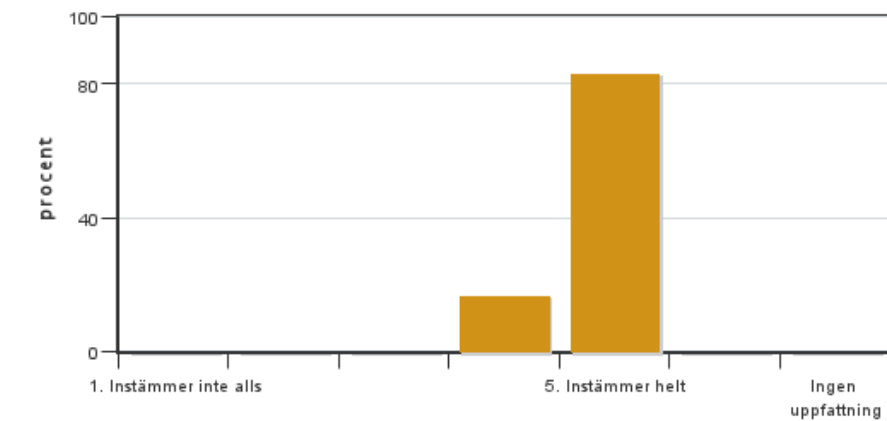
Antal svar: 6
Medel: 5,0
Median: 5

1: 0
2: 0
3: 0
4: 0
5: 6



Har ingen uppfattning: 0

7. Jag anser att den fysiska lärmiljön (exempelvis lokaler och utrustning) var tillfredställande.

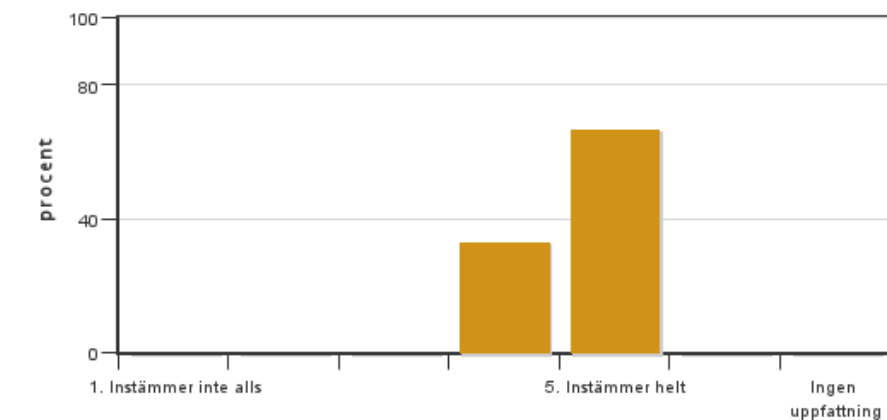


Antal svar: 6
Medel: 4,8
Median: 5

1: 0
2: 0
3: 0
4: 1
5: 5

Har ingen uppfattning: 0

8. Examinationen/-erna gav mig möjlighet att visa vad jag lärt mig under kursen, se lärandemål.

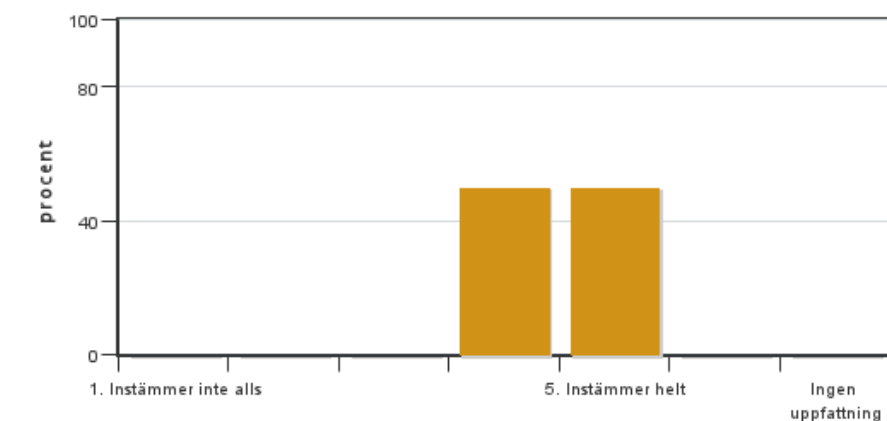


Antal svar: 6
Medel: 4,7
Median: 5

1: 0
2: 0
3: 0
4: 2
5: 4

Har ingen uppfattning: 0

9. Jag anser att kursen har berört hållbar utveckling (miljömässig, social och/eller ekonomisk hållbarhet).

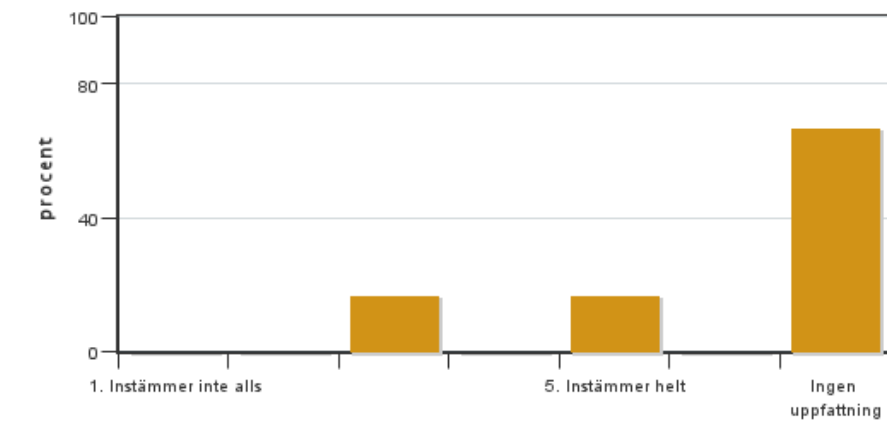


Antal svar: 6
Medel: 4,5
Median: 4

1: 0
2: 0
3: 0
4: 3
5: 3

Har ingen uppfattning: 0

10. Jag anser att kursen har berört ett genus- och jämställdhetsperspektiv i innehåll och praktik (t. ex. perspektiv på ämnet, kurslitteratur, fördelning av taltid och förekomst av härskartekniker).

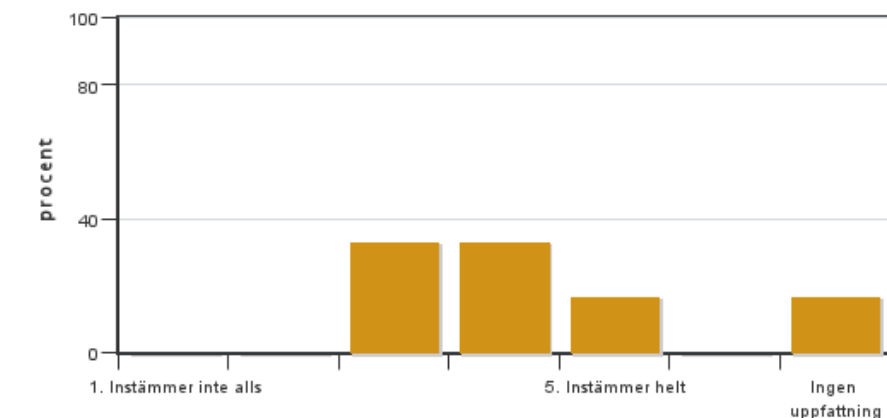


Antal svar: 6
 Medel: 4,0
 Median: 3

1: 0
 2: 0
 3: 1
 4: 0
 5: 1

Har ingen uppfattning: 4

11. Jag anser att kursen har berört internationella perspektiv.

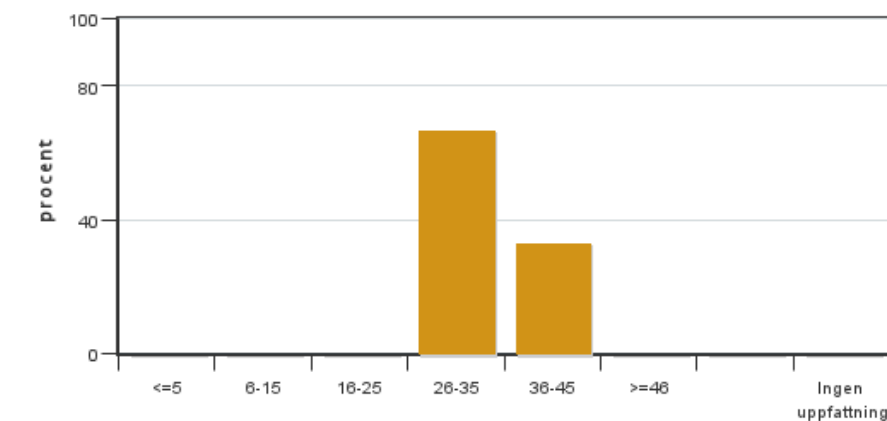


Antal svar: 6
 Medel: 3,8
 Median: 4

1: 0
 2: 0
 3: 2
 4: 2
 5: 1

Har ingen uppfattning: 1

12. Jag har i genomsnitt lagt ... timmar per vecka på kursen (inklusive schemalagd tid).

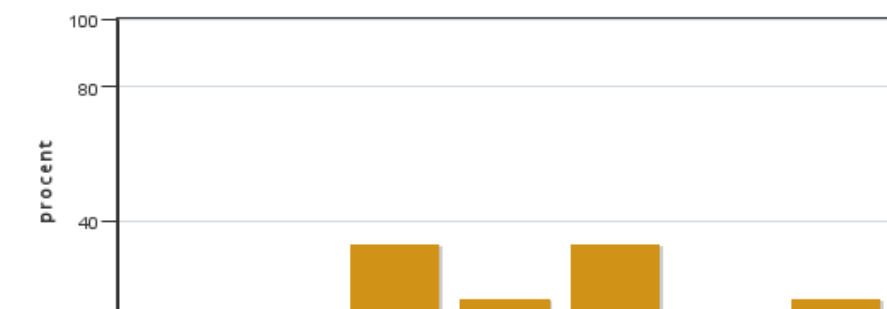


Antal svar: 6
 Medel: 33,3
 Median: 26-35

≤5: 0
 6-15: 0
 16-25: 0
 26-35: 4
 36-45: 2
 ≥46: 0

Har ingen uppfattning: 0

13. Om relevant, vad är ditt helhetsintryck av att hela eller delar av utbildningen genomförts på distans?



Antal svar: 6
 Medel: 4,0
 Median: 4

1: 0
 2: 0
 3: 2
 4: 1
 5: 2

Har ingen uppfattning: 1



14. Om relevant, vad fungerade väl i undervisningen på distans?

15. Om relevant, vad fungerade mindre väl i undervisningen på distans?

Egna frågor

16. Ge gärna konstruktiv kritik till Ulf Bjelkes föreläsningar & upplägg om bottenfauna & större djur.

16. Ge gärna konstruktiv kritik till Mikael Östlunds föreläsning & upplägg om vattenväxter

16. Ge gärna konstruktiv kritik till Anders Kinnerbäck & Erik Petterssons föreläsning & upplägg om fisk & kräftor

16. Ge gärna konstruktiv kritik till föreläsningar & upplägg om djur- och växtplankton

16. Ge gärna konstruktiv kritik till Maria Kahlerts föreläsning & upplägg om alger och påväxtalger

16. Hur kan vi förbättra kursen generellt?

Kursledarens kommentarer

Jag vill gärna tacka alla som svarade på enkäten för deras många positiva kommentarer, det är så värdefullt för en lärare att även förstå att man gör rätt och vilka saker man inte ska ändra på. Till nästa år kommer vi att strukturera upp exkursionen till Ulva kvarn ännu mer än i år, med ett tydligt tidsschema så alla moment blir genomförda på ett bra sätt, även nycklingen av arter som efterfrågades. Jag vill dock gärna påpeka att alla insamlade arter fanns alltid till förfogande för studenterna under hela kurs tiden, och att det fanns möjlighet att studera detta material ingående. Det var studenternas val att göra eller inte göra detta. Men inför nästa år ska jag förtydliga det ännu mera att det är fritt fram samt lärorik att arbeta med all insamlad material även i egen takt, och att vi lärare gärna hjälpa till på alla sätt och vis. När man ser att studenterna i genomsnitt inte la fulla 40 timmar per vecka på kursen finns det jo tidsutrymme för självstudier (och kursen är upplagd för detta också), det måste bara utnyttjas. Angående alger så planerade vi Ulva kvarns exkursion så att där skulle det gås igenom de större organismerna, eftersom alger i alla fall enbart kan artbestämmas i mikroskop, medans de andra kan kollas på plats. Detta kommer jag att förtydliga inför nästa år. Men tydligen behövs lite mera introduktion också till algerna, så jag planerar inför nästa år att förbereda en översikt på vad man kommer att se i ett mikroskop, så studenterna kan sedan orienterar sig bättre när de analyserar de färska proverna. Jag kommer även att lägga till en innehållsförteckning på min algföreläsning för att förtydliga strukturen i den som efterfrågades. Jag vill gärna peka på att jag gav studenterna möjlighet att följa med mig vid insamlingen av algerna i Ultuna, där jag hade kunnat peka ut algerna i fält och visa planktonprovtagningen, men de avböjde. Nästa år kommer jag att göra denna korta utflykt obligatoriskt, så alla kommer vara med. För att förtydliga kursstrukturen på CANVAS ännu mer kommer jag att gå igenom den med studenterna på första kursdagen. Det finns nämligen mappar för alla organismgrupper, något som efterfrågades av en student, oklart varför denne inte hittade dem. Angående internationalitet så har kursen per se fokus på Sverige och Svenska organismer, och ska inte fokusera på internationella perspektiv. Men vi har behandlat relevanta internationella perspektiv såsom lagstiftningen på området. Sist men inte minst: Olika kommentarer och även svaren på tentan tyder på att en hemläxa och/eller gruppuppgift behövs för att knyta ihop artidentifieringen med arternas ekologiska preferenser, användningen i miljöövervakningen som biologiska indikatorer och lagstiftningen. Jag kommer tillsammans med lärarna planera och lägga till ett sådan moment vid nästa års kurs.

Studentrepresentantens kommentarer

Överlag var de flesta mycket nöjda med kursen. Lärarna har lyckats smitta oss med sin glädje för alger, djur och vattenväxter och besvarat våra många frågor samt hänvisat oss till bra litteratur. Det var en lättnad att få vara på plats igen efter pandemirestriktionerna men samtidigt skönt att fortfarande ha friheten att planera sitt eget arbete och ha vissa dagar på distans.

Något som kan förbättras till nästa år var att vi hade behövt mer introduktion till alger innan exkursionen vid Ulva kvarn. Vi gick främst igenom insekter och vattenväxter inför besöket, vilket gjorde oss väldigt nyfikna på just de områdena (och kanske mindre nyfikna på alger). Tydligt hade tidigare elever på kursen upplevt att det blivit för mycket information innan studiebesöket (de hade även läst om alger innan) och lärarna hade ändrat planeringen utifrån utvärdering och önskemål. I framtiden kanske man behöver finna en lösning mitt emellan de båda så att man kan ta till sig informationen om alger som Maria delger på plats vid Ulva kvarn. Alternativt att man har en kortare exkursion vid SLU senare i kursen, där man får samla upp alger (detta var ett frivilligt alternativ för oss att göra vissa lektioner) men att Maria följer med och kan peka ut och berätta mer om de olika algerna. Då kan man hänge sig helt åt insekter och vattenväxter vid Ulva kvarn, vilket är fullt tillräckligt. Samtidigt kan man få praktisk undervisning utomhus som rör alger. Eftersom alger är en stor del av kursen hade detta skapat en bra balans.

Någon önskade mer tid till nyckling (av ex insekter) efter Ulva kvarn, för att få en känsla för hur tidskrävande det kan vara. Någon hade velat ta in mer insekter från ex kunskapsträdgården på SLU. Någon önskade mer analytiska uppgifter om ex vattenkvalité så att vi fått använda det vi lärt oss om insekter för att förstå hur ett vattendrag mår. Detta hade varit en bra gruppuppgift.

Sammanfattningsvis upplevde de flesta av oss att detta var en rolig och spännande kurs med koppling till arbetslivet.

Kontakta support: support@slu.se - 018-67 6600