



## Växtproduktion - ogräs och växtskadegörare BI1352, 20084.2122

15 Hp  
Studietakt = 100%  
Nivå och djup = Grund

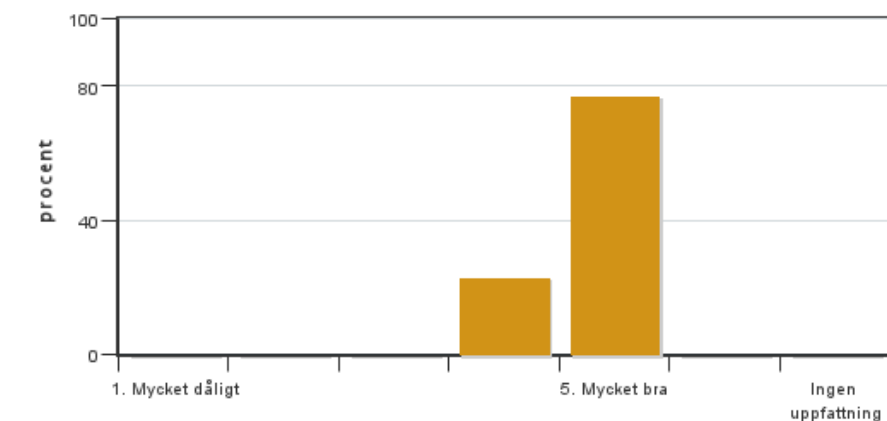
### Värderingsresultat

Värderingsperiod: 2022-01-09 - 2022-01-30

Antal svar 13  
Studentantal 16  
Svarsfrekvens 81 %

### Obligatoriska standardfrågor

#### 1. Mitt helhetsintryck av kursen är:

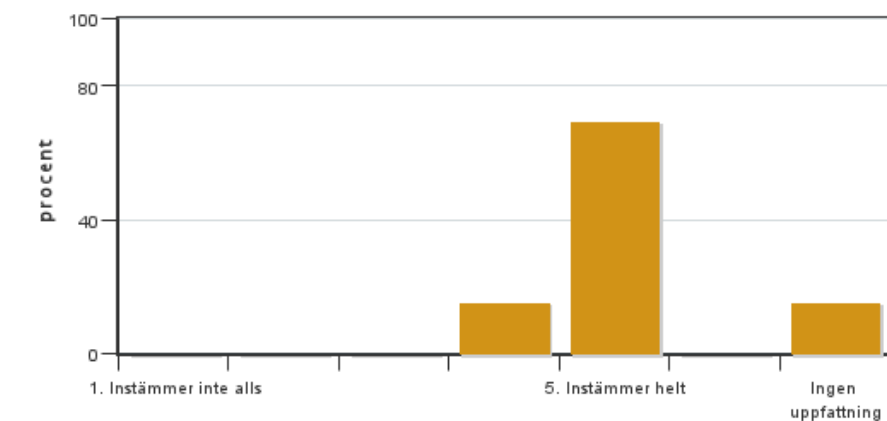


Antal svar: 13  
Medel: 4,8  
Median: 5

1: 0  
2: 0  
3: 0  
4: 3  
5: 10

Har ingen uppfattning: 0

#### 2. Jag anser att kursens innehåll hade en tydlig koppling till kursens lärandemål.

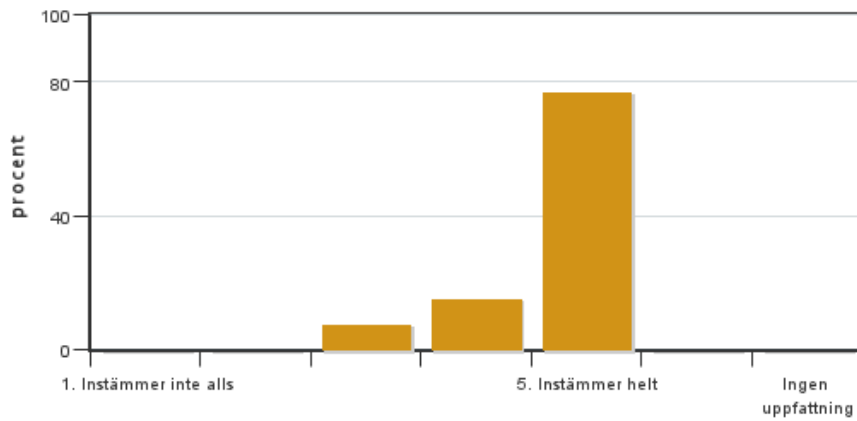


Antal svar: 13  
Medel: 4,8  
Median: 5

1: 0  
2: 0  
3: 0  
4: 2  
5: 9

Har ingen uppfattning: 2

#### 3. Mina förkunskaper var tillräckliga för att tillgodogöra mig kursen.

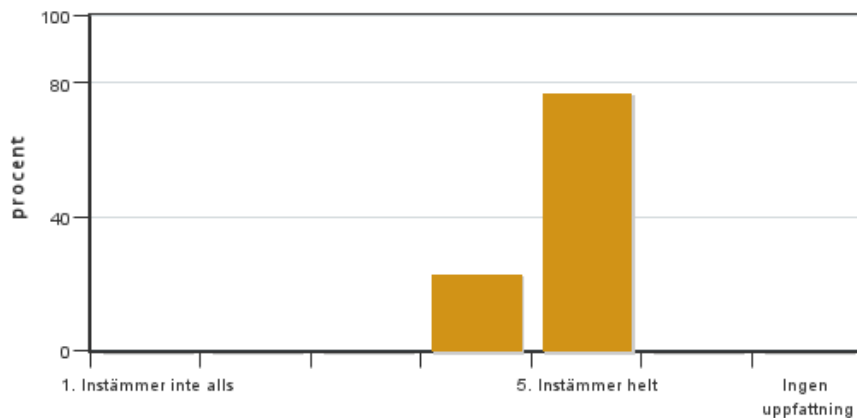


Antal svar: 13  
 Medel: 4,7  
 Median: 5

1: 0  
 2: 0  
 3: 1  
 4: 2  
 5: 10

Har ingen uppfattning: 0

**4. Jag anser att kursinformationen var lättillgänglig.**

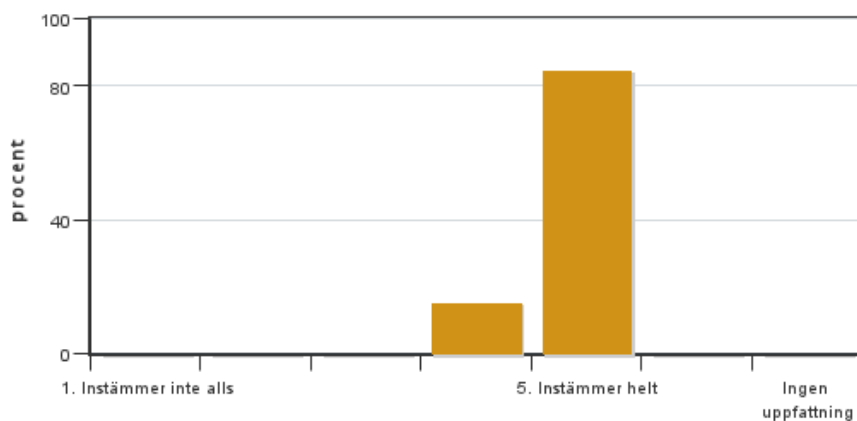


Antal svar: 13  
 Medel: 4,8  
 Median: 5

1: 0  
 2: 0  
 3: 0  
 4: 3  
 5: 10

Har ingen uppfattning: 0

**5. Kursens lärandemoment (föreläsningar, litteratur, övningar med mera) har stöttat mitt lärande.**

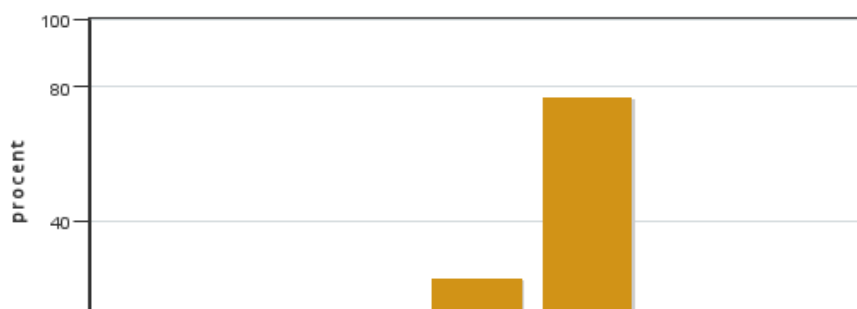


Antal svar: 13  
 Medel: 4,8  
 Median: 5

1: 0  
 2: 0  
 3: 0  
 4: 2  
 5: 11

Har ingen uppfattning: 0

**6. Jag anser att den sociala lärmiljön har varit inkluderande där olika tankar respekterades.**



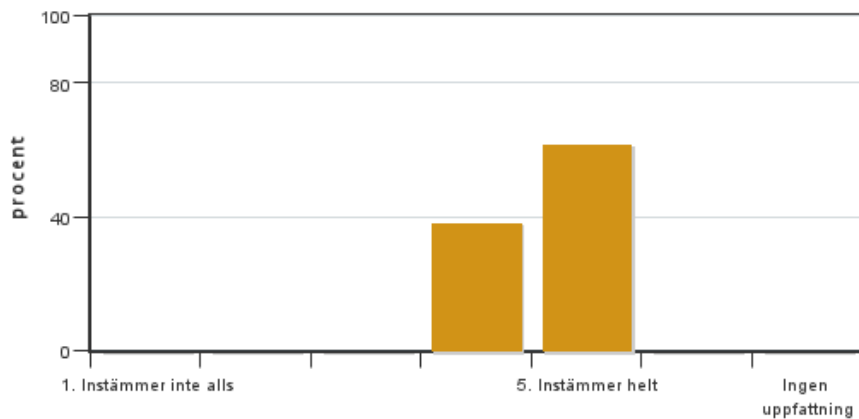
Antal svar: 13  
 Medel: 4,8  
 Median: 5

1: 0  
 2: 0  
 3: 0  
 4: 3  
 5: 10

Har ingen uppfattning: 0



7. Jag anser att den fysiska lärmiljön (exempelvis lokaler och utrustning) var tillfredställande.

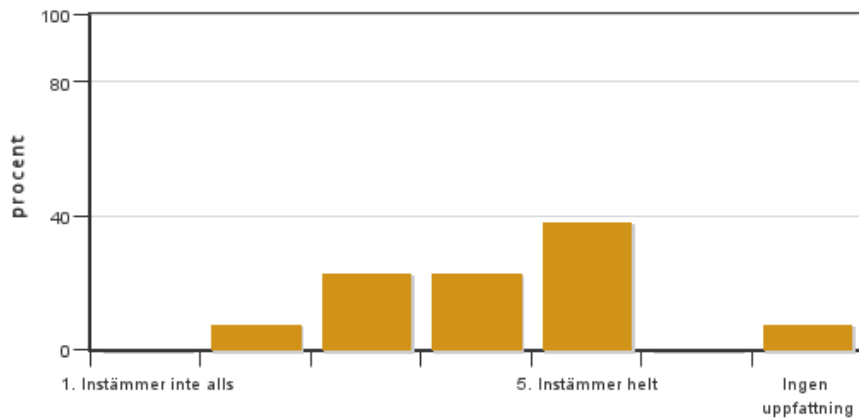


Antal svar: 13  
Medel: 4,6  
Median: 5

1: 0  
2: 0  
3: 0  
4: 5  
5: 8

Har ingen uppfattning: 0

8. Examinationen/-erna gav mig möjlighet att visa vad jag lärt mig under kursen, se lärandemål.

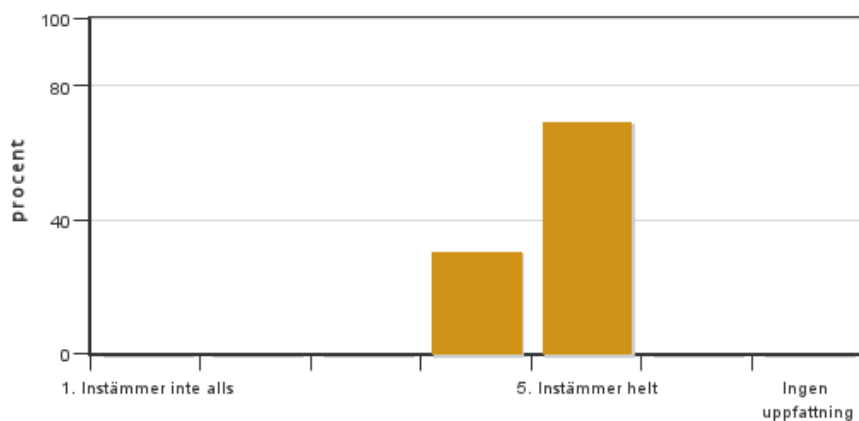


Antal svar: 13  
Medel: 4,0  
Median: 4

1: 0  
2: 1  
3: 3  
4: 3  
5: 5

Har ingen uppfattning: 1

9. Jag anser att kursen har berört hållbar utveckling (miljömässig, social och/eller ekonomisk hållbarhet).

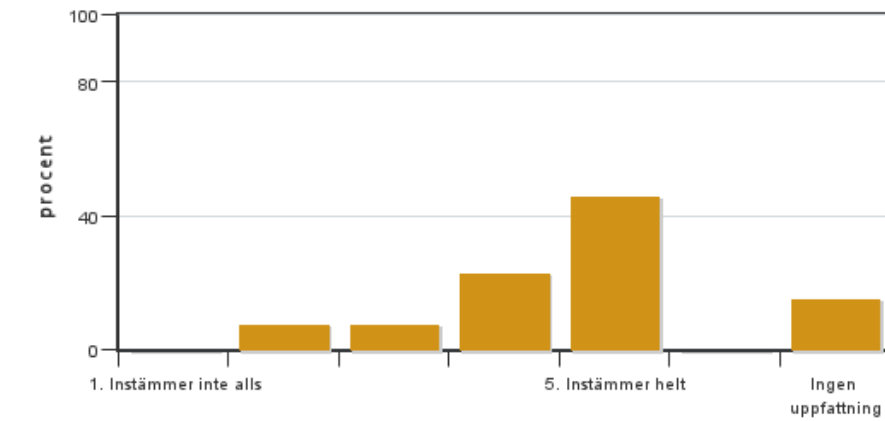


Antal svar: 13  
Medel: 4,7  
Median: 5

1: 0  
2: 0  
3: 0  
4: 4  
5: 9

Har ingen uppfattning: 0

10. Jag anser att kursen har berört ett genus- och jämställdhetsperspektiv i innehåll och praktik (t. ex. perspektiv på ämnet, kurslitteratur, fördelning av taltid och förekomst av härskartekniker).

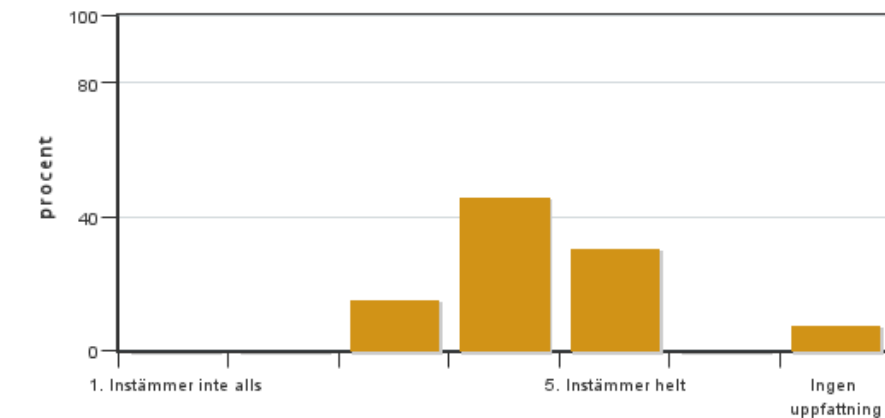


Antal svar: 13  
 Medel: 4,3  
 Median: 5

1: 0  
 2: 1  
 3: 1  
 4: 3  
 5: 6

Har ingen uppfattning: 2

**11. Jag anser att kursen har berört internationella perspektiv.**

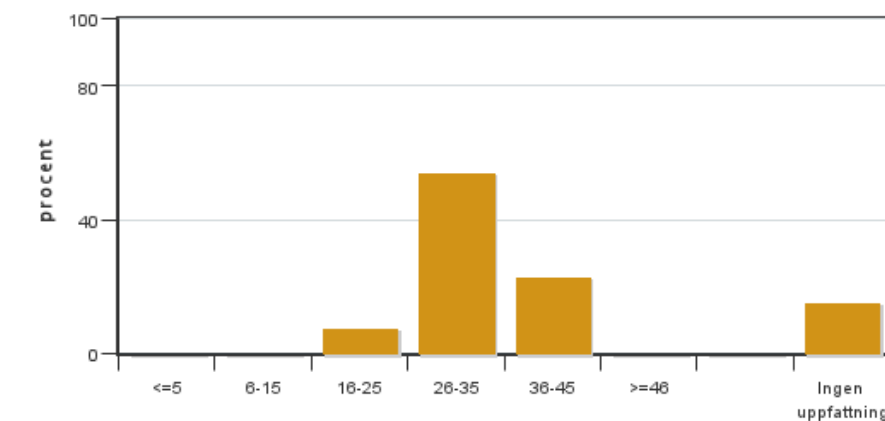


Antal svar: 13  
 Medel: 4,2  
 Median: 4

1: 0  
 2: 0  
 3: 2  
 4: 6  
 5: 4

Har ingen uppfattning: 1

**12. Jag har i genomsnitt lagt ... timmar per vecka på kursen (inklusive schemalagd tid).**

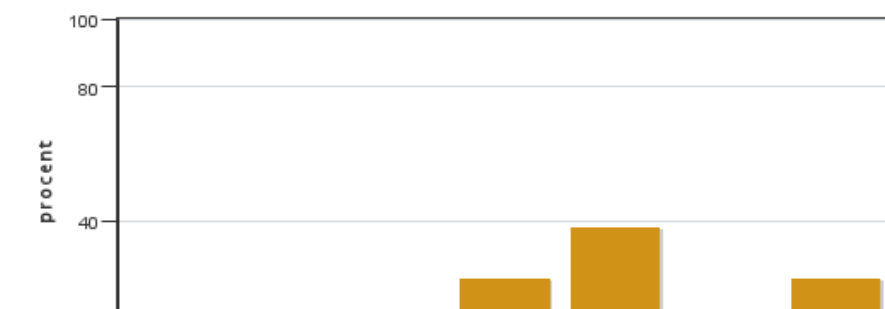


Antal svar: 13  
 Medel: 31,8  
 Median: 26-35

≤5: 0  
 6-15: 0  
 16-25: 1  
 26-35: 7  
 36-45: 3  
 ≥46: 0

Har ingen uppfattning: 2

**13. Om relevant, vad är ditt helhetsintryck av att hela eller delar av utbildningen genomförts på distans?**



Antal svar: 13  
 Medel: 4,1  
 Median: 4

1: 1  
 2: 0  
 3: 1  
 4: 3  
 5: 5

Har ingen uppfattning: 3



14. Om relevant, vad fungerade väl i undervisningen på distans?

15. Om relevant, vad fungerade mindre väl i undervisningen på distans?

## Kursledarens kommentarer

### Studenter fritextkommentarer

Årets kurs lästes av 16 studenter, varav vilka 13 (81%) svarade på utvärderingen. Det är en klar förbättring sedan tidigare år, troligen beroende på ett välkommet initiativ från studentrepresentanten att bjuda på fika om minst 75% svarat. Många studenter har också tagit sig tid att lämna kommentarer till frågorna, vilket är mycket välkommet och användbart i kursens fortsatta utveckling.

De studenter som svarat ser ut att ha uppskattat kursen som helhet (medel helhetsintryck 4,8), och anser att det är en viktig kurs av stor relevans för utbildningen. Överlag är också betygen på delfrågorna höga. Betyg och kommentarer bidrar med en hel del bra förslag till hur kursen kan förbättras. Vi tar särskilt med oss följande:

Tentamen:

Tentan (genomfördes på Canvas med litteratur, internet etc tillgängligt). På grund av missbedömning av hur lång tid frågorna krävde blev det överlag en stressande upplevelse för studenterna, vilket inte alls var kursledningens avsikt. Vi beklagar verkligen detta och ska se över noggrant så att detta inte upprepas kommande år. Att genomföra tentan via Canvas har vissa nackdelar, till exempel att vi inte kan upptäcka eller undvika fusk på samma sätt som vid en salstenta. Många i lärargruppen har dock upplevt flera fördelar med en tentamen där studenterna har tillgång till litteratur ("open book-tentamen"), särskilt på en kurs på relativt avancerad nivå som denna där vi inte i första hand är intresserade av att studenterna kan alla detaljer i huvudet (det är mycket detaljer i kursen), utan att de har förmågan att söka upp lämplig information och fatta korrekta beslut utifrån den.

Innehåll, nivå mm:

- Generellt sett ser nivån ut att ha varit lämplig utifrån förkuskaper, men med brister för avsnitt om svampar. Möjligen kan det ha förstärkts av att svampavsnitt ges av olika lärare. Vi ska se över nivå, innehåll och samordning mellan avsnitt, särskilt för svamparna.
- Vi ska se över hur många och vilka livscyklar vi fokuserar på.
- Ogräsavsnitt repeterar delvis innehåll från tidigare kurser. Vi ska se över innehållet här.
- Mer tid till föreläsning om samodling. Det ska vi ordna!

Fysisk och social miljö:

- Lokalerna på BioCentrum är inte så mysiga. Under kursens gång kom kommentarer om att det var kallt i vissa av föreläsningssalarna på BioCentrum, vilket vi meddelat lokalansvariga. Från kursledningen ser vi ändå fördelar med att vara på samma plats, och att fortsätta vara i Biocentrum då laborationssalarna ligger där. Vi ser fördelar i att inte flytta runt alltför mycket mellan olika salar, eftersom lärare då har chansen att bättre lära sig hur tekniken fungerar.
- Social miljö har fungerat bra, vilket också reflekterar hur lärarna upplevt kursen. Studenterna har varit väl pålästa inför och engagerade under övningar.
- Se till att hålla tiderna på föreläsningar och inte dra över tidsmässigt.

Distansundervisning:

- Kursen gavs mestadels på plats, med enstaka moment via Zoom eller som inlästa föreläsningar. Mot slutet av kursen erbjöds en enklare form av hybridlösning på grund av ökad smittspridning och obligatoriska moment. Den var inte optimal då lokalerna inte är utrustade på lämpligt sätt. Vi funderar på att i fortsättningen ha vissa föreläsningar (tex inbjudna internationella/andra delar av Sverige) på distans, men i övrigt genomföra utbildning på campus.
- Se till att alla lärare har bra mikrofoner (testa innan). Institutionen kan låna ut om lämplig mikrofon saknas.

Övrigt:

- Jämställd representation i gårdsprojekt och bland föreläsare: Särskilt i gårdsprojektet ska vi jobba vidare på det.
- Särskrivningar i powerpointpresentationer. Ajajaj - vi ska jobba på det!
- Använd numrerade powerpoints – borde vara lätt att införa som standard.
- Kommentarer om markvårdsappen är mestadels av teknisk karaktär och behandlas separat.

## Studentrepresentantens kommentarer

---

Tack för förtroendet att vara kursrepresentant i denna kurs.

Jag håller helt med vår kursledare att alla studenter har uppskattat denna kurs väldigt mycket och anser den vara en bas och en god grund att stå på då vi kommer ut i arbetslivet. Den ger kunskaper om växtskadegörare både vad gäller svampar, insekter, nematoder ogräs mm som för många av studenterna kommer vara en vardag att jobba med efter examen.

Jag vill betona att alla våra lärare är mycket kompetenta, engagerade och brinner för sitt ämne. De har varit lätt att kontakta dem och de har svarat på våra frågor. Det kan vara svårt för vår kursledare att säga det själv eftersom hon är en av lärarna, men alla studenter har poängterat detta.

Övriga delar som tagits upp i kursledarens kommentarer vad gäller Tentamen, Innehåll och nivå, Fysisk och social miljö, Distansundervisning och Övrigt. Alla dessa saker som skrivits håller jag med om.

Angående ogräsavsnittet var det en student som kommenterat. Jag vet att flera anser att den delen verkligen fyller sin funktion. Den kunskapen har verkligen satt sig och ska inte minskas även om det var en del repetition. Håller med att den läraren är väldigt pedagogisk.

---

Kontakta support: [support@slu.se](mailto:support@slu.se) - 018-67 6600