



Växtodlingens styrmedel med tillämpad juridik för de areella näringarna BI1315, 40083.2122

15 Hp
Studietakt = 100%
Nivå och djup = Grund
Kursledare = Helene Larsson Jönsson

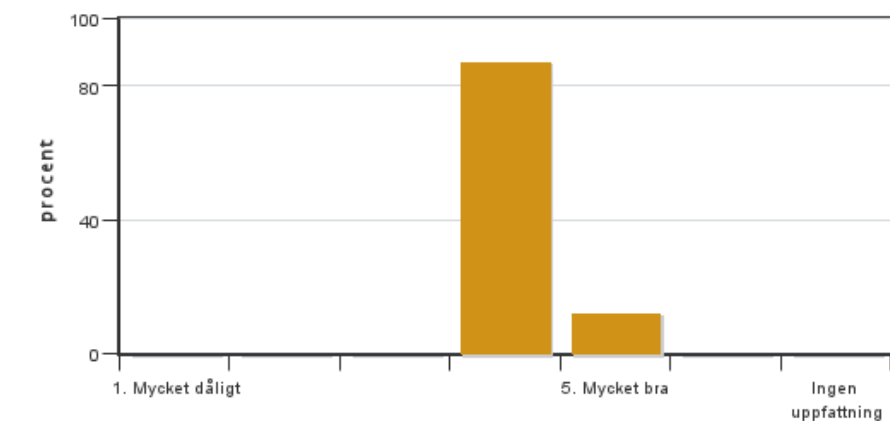
Värderingsresultat

Värderingsperiod: 2022-05-29 - 2022-06-30

Antal svar 8
Studentantal 27
Svarsfrekvens 29 %

Obligatoriska standardfrågor

1. Mitt helhetsintryck av kursen är:

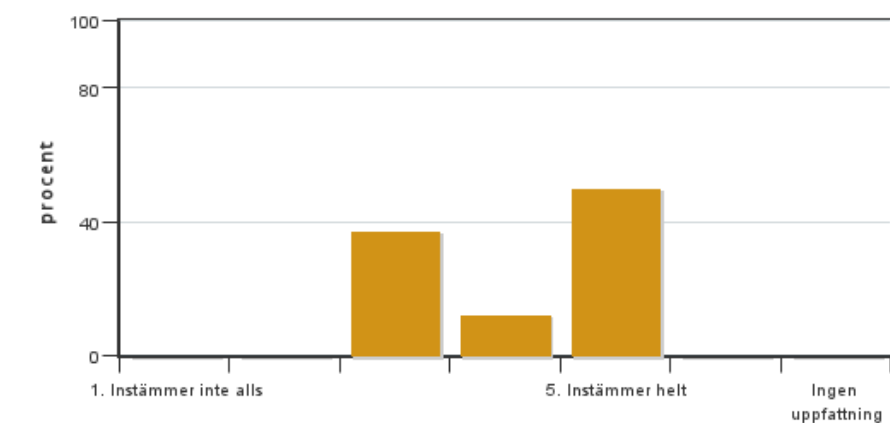


Antal svar: 8
Medel: 4,1
Median: 4

1: 0
2: 0
3: 0
4: 7
5: 1

Har ingen uppfattning: 0

2. Jag anser att kursens innehåll hade en tydlig koppling till kursens lärandemål.

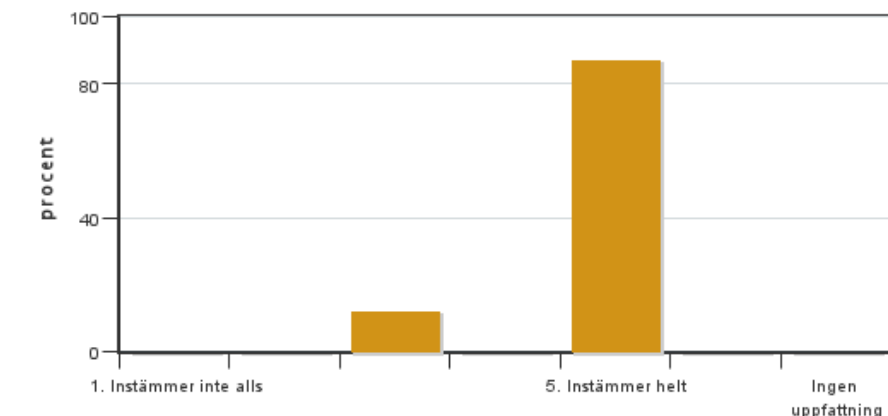


Antal svar: 8
Medel: 4,1
Median: 4

1: 0
2: 0
3: 3
4: 1
5: 4

Har ingen uppfattning: 0

3. Mina förkunskaper var tillräckliga för att tillgodogöra mig kursen.

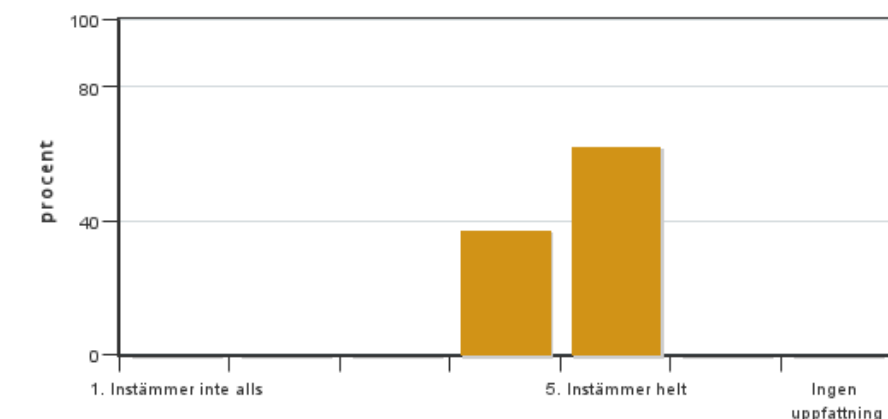


Antal svar: 8
Medel: 4,8
Median: 5

1: 0
2: 0
3: 1
4: 0
5: 7

Har ingen uppfattning: 0

4. Jag anser att kursinformationen var lättillgänglig.

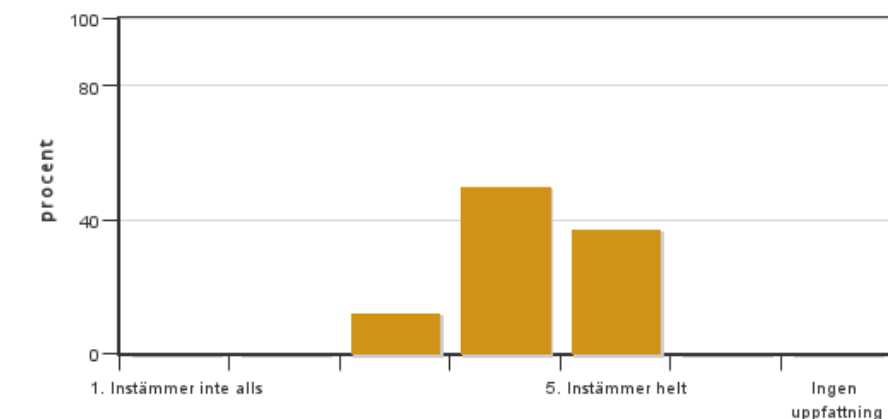


Antal svar: 8
Medel: 4,6
Median: 5

1: 0
2: 0
3: 0
4: 3
5: 5

Har ingen uppfattning: 0

5. Kursens lärandemoment (föreläsningar, litteratur, övningar med mera) har stöttat mitt lärande.



Antal svar: 8
Medel: 4,3
Median: 4

1: 0
2: 0
3: 1
4: 4
5: 3

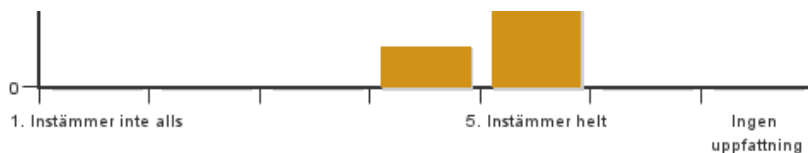
Har ingen uppfattning: 0

6. Jag anser att den sociala lärmiljön har varit inkluderande där olika tankar respekterades.



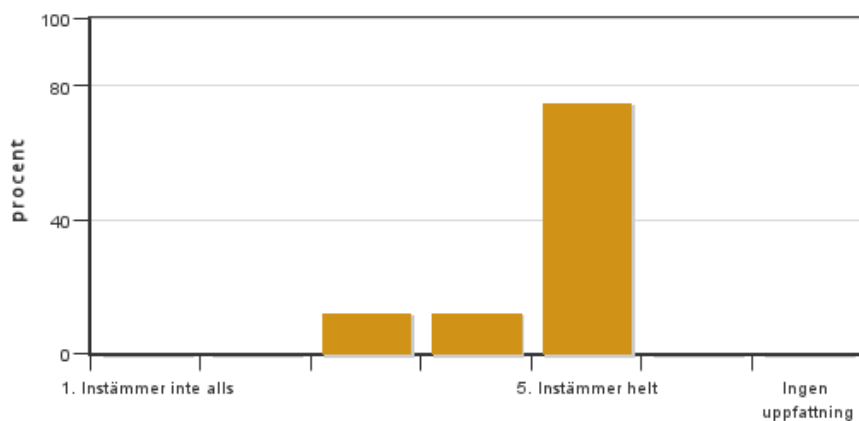
Antal svar: 8
Medel: 4,9
Median: 5

1: 0
2: 0
3: 0
4: 1
5: 7



Har ingen uppfattning: 0

7. Jag anser att den fysiska lärmiljön (exempelvis lokaler och utrustning) var tillfredställande.

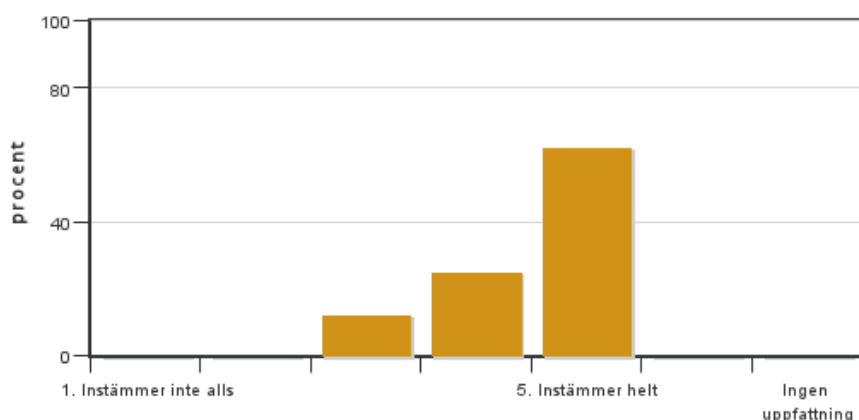


Antal svar: 8
Medel: 4,6
Median: 5

1: 0
2: 0
3: 1
4: 1
5: 6

Har ingen uppfattning: 0

8. Examinationen/-erna gav mig möjlighet att visa vad jag lärt mig under kursen, se lärandemål.

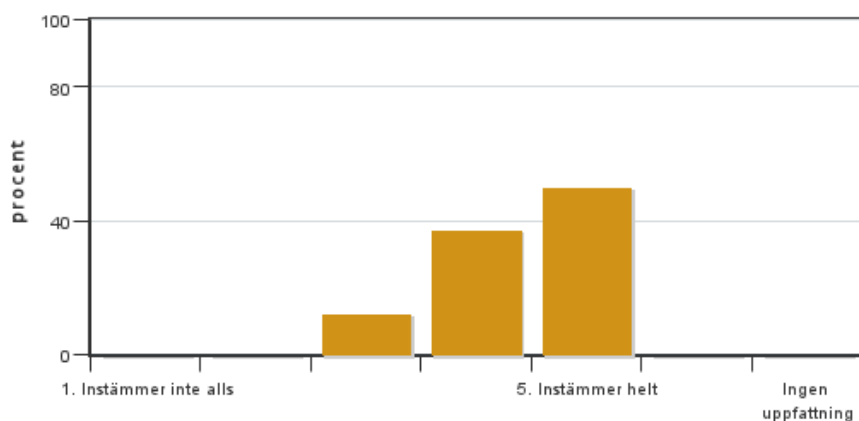


Antal svar: 8
Medel: 4,5
Median: 5

1: 0
2: 0
3: 1
4: 2
5: 5

Har ingen uppfattning: 0

9. Jag anser att kursen har berört hållbar utveckling (miljömässig, social och/eller ekonomisk hållbarhet).

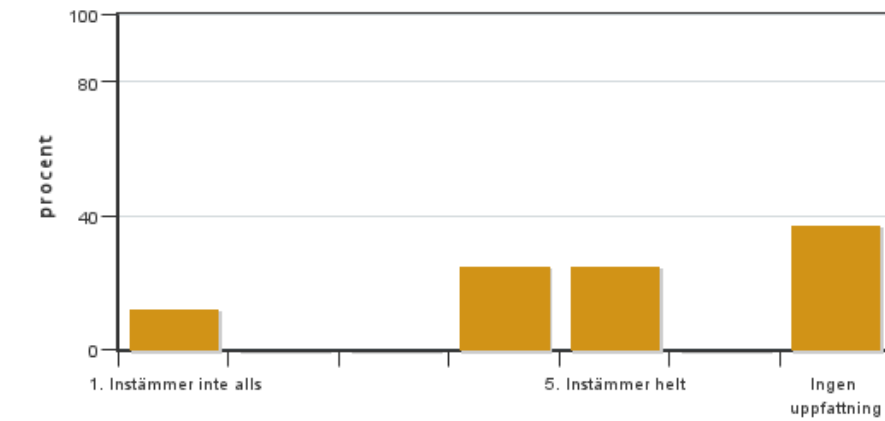


Antal svar: 8
Medel: 4,4
Median: 4

1: 0
2: 0
3: 1
4: 3
5: 4

Har ingen uppfattning: 0

10. Jag anser att kursen har berört ett genus- och jämställdhetsperspektiv i innehåll och praktik (t. ex. perspektiv på ämnet, kurslitteratur, fördelning av taltid och förekomst av härskartekniker).

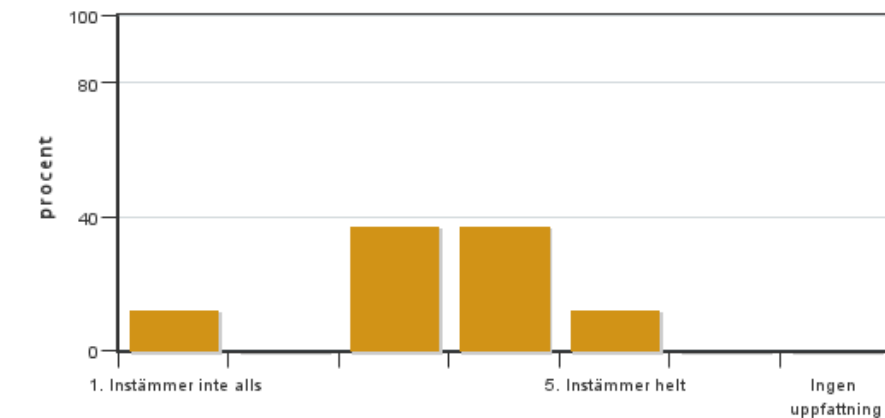


Antal svar: 8
 Medel: 3,8
 Median: 4

1: 1
 2: 0
 3: 0
 4: 2
 5: 2

Har ingen uppfattning: 3

11. Jag anser att kursen har berört internationella perspektiv.

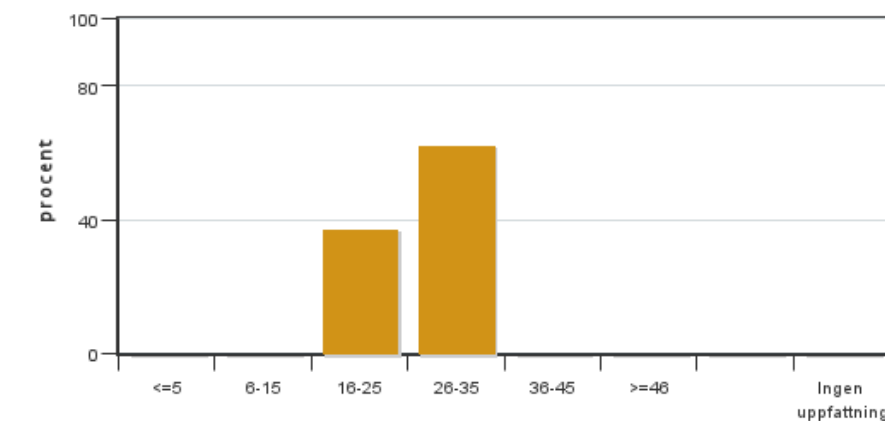


Antal svar: 8
 Medel: 3,4
 Median: 3

1: 1
 2: 0
 3: 3
 4: 3
 5: 1

Har ingen uppfattning: 0

12. Jag har i genomsnitt lagt ... timmar per vecka på kursen (inklusive schemalagd tid).

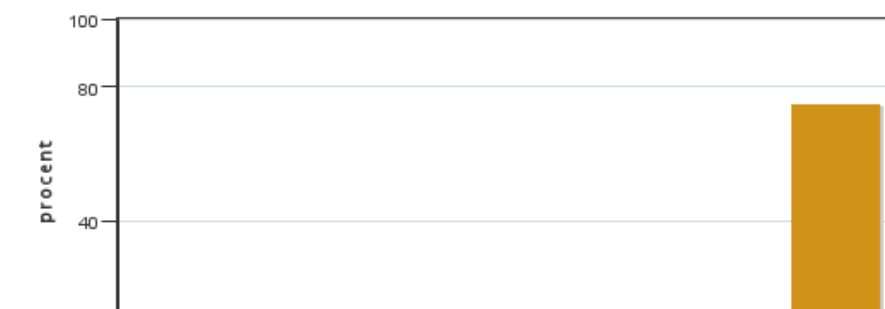


Antal svar: 8
 Medel: 26,3
 Median: 26-35

≤5: 0
 6-15: 0
 16-25: 3
 26-35: 5
 36-45: 0
 ≥46: 0

Har ingen uppfattning: 0

13. Om relevant, vad är ditt helhetsintryck av att hela eller delar av utbildningen genomförts på distans?



Antal svar: 8
 Medel: 2,5
 Median: 2

1: 0
 2: 1
 3: 1
 4: 0
 5: 0

Har ingen uppfattning: 6



14. Om relevant, vad fungerade väl i undervisningen på distans?

15. Om relevant, vad fungerade mindre väl i undervisningen på distans?

Kursledarens kommentarer

Utöver denna skriftliga kursutvärdering hade vi även en muntlig sådan för växtodlingsavsnittet och mina kommentarer kommer att beröra båda dessa kursutvärderingar, främst med fokus på växtodlingsdelen. Det är också svårt att dra några slutsatser då endast åtta studenter besvarat den skriftliga kursutvärderingen. Detta år var det 27 studenter som startade kursen och även fullföljde hela kursen, vilket är extra kul då det tidigare år har varit många som följde kursen, men inte slutförde den pga samläsning med examensarbete. Enligt kursutvärderingen har Växtodlingsdelen genomförts på ett under bra sätt och i år var nästan alla aktiviteter på campus eller där omkring. Några föreläsningar var på zoom, då föreläsarna var placerade på annan ort. Flera av studenterna uteblev från dessa föreläsningar då de ej ville ha zoomundervisning. Jag kan förstå att man som student är trött på zoomundervisning, men jag kan samtidigt tycka att det kan vara ok med några gästföreläsare på zoom ifall man kan anlita föreläsare som annars inte skulle komma hit. Kanske kan man lösa problemet genom att ha zoomföreläsningen tillsammans i en sal, då man kan interagera med sina kurskamrater på ett annat sätt. Nytt för i år var att fältprojekten redovisades i halvgrupp, dvs ca 5 grupper redovisade en dag och resten en annan dag. Det verkar som att studenterna gillade detta upplägg. Dels blir forumet mindre och det blir lättare att diskutera och dels undviker man att få höra upprepningar i för hög grad. Det uppstod en del diskussioner kring indelningen av grupper, vilket även framkom i kursutvärderingen och detta är något jag skall tänka på till kommande kurs. Nu när kursen var tillbaks på campus (efter 2 år på zoom), var diskussionsnivån tillbaka på den normala höga nivån som det brukar vara på denna kurs. Det verkar som att flera studenter önskar lära sig mer om bekämpningsmedel och dess verkningsmekanismer och liknande. Vi har ökat på denna del, men självklart kan vi försöka utöka detta framöver. Av de åtta studenterna som svarat på kursutvärderingen är det några som anser att insektsdelen borde bli mer tillämpad och endast fokusera på lantbruksskadegörare och dess nyttodjur. Detta är något vi i kursledningen tar med oss och skall jobba med. Vissa detaljkunskaper är dock viktiga att ha för att kunna skilja vissa insekter åt. Några kommentarer i utvärderingen gäller mängden lektioner och diskussioner om sockerbeter. Jag vill först poängtera att det inte finns någon föreläsning om just sockerbeter, utan det har råkat bli så att flera föreläsare och kanske framförallt rådgivarna har använt sockerbetan som exempel. En del av er fick nog även en stor del sockerbetsrådgivning när ni var ute och åkte med rådgivare då HIR Skåne har många kunder med sockerbeter och att det sker många insatser i sockerbeter. Jag skall tänka på att föra detta vidare till de inhyrda föreläsarna samt de rådgivarna som håller i fältvandringarna. Optimalt är att få in fler grödor i kursen och även grönsaker och andra specialgrödor. Vi har ett pass där det diskuteras fröodling, men vi jobbar på att bredda grödurvalet på resten av kursen. Överlag anser jag att kursen fungerat bra och det var rekordmånga studenter som gick kursen, vilket var extra roligt för oss kursarrangörer. Vi hade många intressanta diskussioner som både jag och studenterna uppskattade. Utöver denna skriftliga kursutvärdering hade vi även en muntlig sådan för växtodlingsavsnittet och mina kommentarer kommer att beröra båda dessa kursutvärderingar, främst med fokus på växtodlingsdelen. Det är också svårt att dra några slutsatser då endast åtta studenter besvarat den skriftliga kursutvärderingen. Detta år var det 27 studenter som startade kursen och även fullföljde hela kursen, vilket är extra kul då det tidigare år har varit många som följde kursen, men inte slutförde den pga samläsning med examensarbete. Enligt kursutvärderingen har Växtodlingsdelen genomförts på ett under bra sätt och i år var nästan alla aktiviteter på campus eller där omkring. Några föreläsningar var på zoom, då föreläsarna var placerade på annan ort. Flera av studenterna uteblev från dessa föreläsningar då de ej ville ha zoomundervisning. Jag kan förstå att man som student är trött på zoomundervisning, men jag kan samtidigt tycka att det kan vara ok med några gästföreläsare på zoom ifall man kan anlita föreläsare som annars inte skulle komma hit. Kanske kan man lösa problemet genom att ha zoomföreläsningen tillsammans i en sal, då man kan interagera med sina kurskamrater på ett annat sätt. Nytt för i år var att fältprojekten redovisades i halvgrupp, dvs ca 5 grupper redovisade en dag och resten en annan dag. Det verkar som att studenterna gillade detta upplägg. Dels blir forumet mindre och det blir lättare att diskutera och dels undviker man att få höra upprepningar i för hög grad. Det uppstod en del diskussioner kring indelningen av grupper, vilket även framkom i kursutvärderingen och detta är något jag skall tänka på till kommande kurs. Nu när kursen var tillbaks på campus (efter 2 år på zoom), var diskussionsnivån tillbaka på den normala höga nivån som det brukar vara på denna kurs. Det verkar som att flera studenter önskar lära sig mer om bekämpningsmedel och dess verkningsmekanismer och liknande. Vi har ökat på denna del, men självklart kan vi försöka utöka detta framöver. Av de åtta studenterna som svarat på kursutvärderingen är det några som anser att insektsdelen borde bli mer tillämpad och endast fokusera på lantbruksskadegörare och dess nyttodjur. Detta är något vi i kursledningen tar med oss och skall jobba med. Vissa detaljkunskaper är dock viktiga att ha för att kunna skilja vissa insekter åt. Några kommentarer i utvärderingen gäller mängden lektioner och diskussioner om sockerbeter. Jag vill först poängtera att det inte finns någon föreläsning om just sockerbeter, utan det har råkat bli så att flera föreläsare och kanske framförallt rådgivarna har använt sockerbetan som exempel. En del av er fick nog även en stor del sockerbetsrådgivning när ni var ute och åkte med rådgivare då HIR Skåne har många kunder med sockerbeter och att det sker många insatser i sockerbeter. Jag skall tänka på att föra detta vidare till de inhyrda föreläsarna samt de rådgivarna som håller i fältvandringarna. Optimalt är att få in fler grödor i kursen och även grönsaker och andra

specialgrödor. Vi har ett pass där det diskuteras fröodling, men vi jobbar på att bredda grödurvalet på resten av kursen. Överlag anser jag att kursen fungerat bra och det var rekordmånga studenter som gick kursen, vilket var extra roligt för oss kursarrangörer. Vi hade många intressanta diskussioner som både jag och studenterna uppskattade.

Studentrepresentantens kommentarer

Studentrepresentanten har inte lämnat några kommentarer

Kontakta support: support@slu.se - 018-67 6600